

Országos Kórházi Főigazgatóság

M E G O L D Ó L A P

szakmai írásbeli vizsga

Akupresszőr szak

2025. június 5.

OKFŐ

TÁJÉKOZTATÓ **az értékelő tanár részére**

- A vizsgázók csak a kiosztott feladatlapon dolgozhatnak.
- A javítás során jól látható módon kell jelölni a dolgozatban előforduló hibákat, tévedéseket.
- Csak a vizsgázó egyértelmű javítása - a helytelen válasz áthúzása, aláírással és a dátummal ellátva - fogadható el.
- A rendelkezésre bocsátott megoldási javaslatot szükséges használni a javításhoz, az egységes objektív értékelés megvalósítása érdekében.
- A megoldólapban ferde vonallal (/) kerültek jelölésre az egymással egyenértékű helyes válaszok.
- Ponthatáron belül a megoldólaptól eltérő, de tartalmában azonos egyéb helyes megoldás is elfogadható a csillaggal (*) jelölt kérdéseknél.
- Fogalom meghatározás esetén maximális pontszám csak akkor adható, ha a megoldásban aláhúzott kulcsszavak maradéktalanul szerepelnek a vizsgázó megoldásában.
- Azoknál a feladatoknál, amelyeknél több válasz közül kell a vizsgázóknak a jó megoldást kiválasztani, az összes válasz megjelölése esetén a válaszra 0 pontot kell adni. Amennyiben a lehetséges jó válasznál több kerül megjelölésre, a pontszámot csökkenteni kell a többletválaszok számával.
- Tekintettel az írásmód eltérő gyakorlatára kérjük, hogy ne a helyesírást, hanem a tartalmat értékeljék.
- Kérjük, hogy írja be az elért pontszámot a maximálisan adható pontszám melletti négyzetbe minden feladat esetén.
- Maximálisan adható pontszám: 100 pont
- Ponthatárok:

100 - 85	- jeles
84 - 75	- jó
74 - 61	- közepes
60 - 51	- elégséges
50 -	- elégtelen

Maximálisan adható
pontszám:

1. **2 pont**

Nevezze meg azt a Shu és Mu pontot, melyet vese, húgy- és ivarszervek rendellenességei, az alsó hát fájdalma vagy érzékenysége, spermahiány vagy korai magömlés esetén kezel!

- *Hh-23*
- *Eh-25*

(Helyes válaszonként 1-1 pont adható!)

2. **2 pont**

Írja le a két kóros korlátozó ciklust!

- *A korlátozó teljesen elnyomja a korlátozottat.*
- *A korlátozott elnyomja a korlátozót.*

(Helyes válaszonként 1-1 pont adható!)

3. **1 pont**

Ismertess a Gyomor és a Húgyhólyag energiavezeték kereszteződési pontját!

Hh-1

(A helyes válaszra 1 pont adható!)

4. **6 pont**

Határozza meg a NADA protokoll kezelési időtartamát és a NADA fülpontjait!

A protokoll kezelési időtartama: *6 hét*

NADA fülpontjai:

- *Shen Men*
- *Szimpatikus mesterpont*
- *Vese pont*
- *Máj pont*
- *Tüdő pont*

(Helyes válaszonként 1-1 pont adható!)

5.* **4 pont**

Soroljon fel a moxakezelés ellenjavallatai közül négyet!

- *Máj Yang felszállás okozta fejfájás*
- *Hőség-Bőség kórképek*
- *várandósság*
- *lázás betegség*
- *bőséges étkezést követő időszakban*
- *alkoholos befolyásoltság esetén*

(Helyes válaszonként 1-1 pont adható!)

6. 5 pont
**Ismertesse az akupresszúrás pontok stimulálásának módszerét és módját!
 Egészítse ki a táblázatot!**

mód	módszer
lézeres kezelés	<i>lézer</i>
masszírozás, nyomás	<i>akupresszúra</i>
<i>hőhatás</i>	moxa
vákuum	<i>köpölyözés</i>
mágnesezés	<i>mágnes</i>

(Helyes válaszonként 1-1 pont adható!)

7. 2 pont
**Írja le azt a Shu és Mu pontot, amelyet a gyomortájék rendellenességei:
 fájdalom, puffadás, étvágytalanság esetén kezel!**

- *Hh-21*
- *Bef-12*

(Helyes válaszonként 1-1 pont adható!)

8.* 4 pont
Soroljon fel a kimoztatásra alkalmas technikák közül négyet!

- *tolás*
- *fogás*
- *dörzsölés*
- *ütögetés*
- *csipkedés*

(Helyes válaszonként 1-1 pont adható!)

9. 4 pont
**Húzza alá azokat a tüneteket/állapotokat, amelyekben moxaterápiát
 alkalmaz!**

- szívinfarktus
- gyengeség
- fogfájás
- aranyér
- mellgyulladás
- féloldali bénulás
- napszúrás
- éjszakai ágybavizelés

(Helyes válaszonként 1-1 pont adható!)

10.***4 pont****Írjon le négy olyan pontot, amellyel középfül eredetű fájdalmat csillapít!**

- *HM-3*
- *Shen Men (a fülkagylón)*
- *HM-5*
- *HM-17*
- *Eh-20*

(Helyes válaszonként 1-1 pont adható!)

11.**5 pont****Rendezze a szervek funkciózavarait a megadott panaszokhoz/tünetekhez!
Írja a sorszámokat a megfelelő helyre!**

1. vese funkciózavara
2. szív funkciózavara
3. lép funkciózavara
4. máj funkciózavara

Derékfájdalom: ...*1*....
Térdfájdalom: ...*1*....
Repedezett ajkak: ...*3*....
Vörös arcszín: ...*2*....
Szempanaszok: ...*4*....

(Helyes válaszonként 1-1 pont adható!)

12.***5 pont****Nevezzen meg öt pontot, amelyet álmatlanság esetén masszírozna!**

- *Sz-7*
- *V-1*
- *Bef-4*
- *Gy-36*
- *Szb-7*
- *M-3*
- *Kor-20*

(Helyes válaszonként 1-1 pont adható!)

13.***5 pont****Soroljon fel a pontkiválasztási szabályok közül ötöt!**

- *Anya - Gyermek szabály*
- *Koreai négyponos technika*
- *Harmonizálás*
- *Forrás- és összekötő pontok kezelése*
- *Háti shu és elülső mu pontok választása*
- *Éjfél - Dél szabály*
- *Kínai hatponos technika*

(Helyes válaszonként 1-1 pont adható!)

14.***6 pont****Ismertesse a Sz-7 pontot a megadott szempontok szerint!**

Helye:

A csuklóredő kisujj felőli oldalán, a borsócsontnál.

Indikáció: Írjon négyet!

- *izgulás*
- *álmatlanság*
- *szívdobogásérzés*
- *hisztéria*
- *mellkasi szorító fájdalom*
- *emlékezetkiesés*

Masszázstechnika: Írjon egyet!

- *megragadás*
- *morzsolónyomás*

(Helyes válaszonként 1-1 pont adható!)

15.

4 pont

Írja le, mire következett az alábbi nyelvelváltozások esetén!

fehér a nyelv bevonata:

...Yin többlet...

sárga a nyelv bevonata:

...Yang többlet...

vörös nyelv:

...forróság, többlet vagy meleg állapot mutatója...

sápadt nyelv:

...hiány vagy hideg állapot, Yin vagy vérhiány...

(Helyes válaszonként 1-1 pont adható!)

16.*

2 pont

Fogalmazza meg az „együtthaladásos átadás” lényegét!

A bőrből a gerincvelőbe futó és a gerincvelőből a zsigerekhez induló idegek a gerincvelői reflexív egy szakaszán együtt futnak. Ez az akupresszúránál érvényesülő bőr-belsőszervi kapcsolat egyik lehetséges magyarázata.

(A helyes válaszra 2 pont adható!)

17.

8 pont

Jellemezze a Tűz fázist a megadott szempontok szerint!Klimatikus energiája: *forróság, meleg*Évszaka: *nyár*Yang szerve: *vékonybél, Hármas Melegítő*Testalkotói: *vérerek*Szag: *égett*Folyamatok: *növekedés*Érzelem: *öröm*

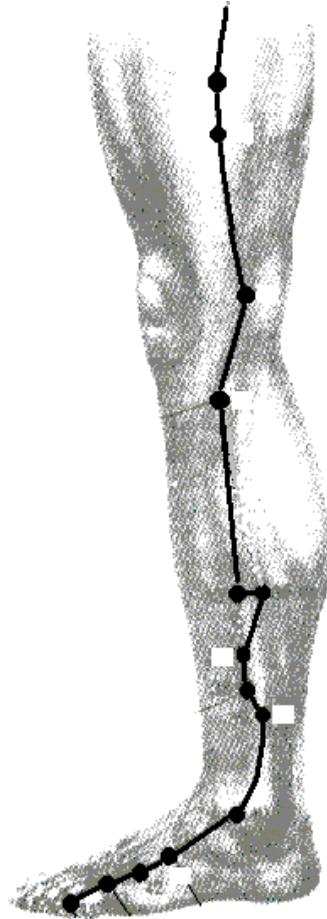
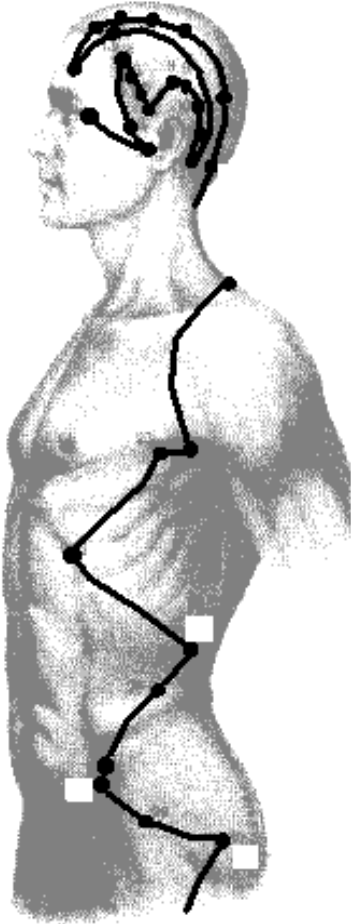
(Helyes válaszonként 1-1 pont adható!)

18.

5 pont

Ismertesse az ábrán látható meridiánt a megadott szempontok szerint!

Meridián neve: *Epehólyag meridián*
 Kezdőpontja: *Eh-1*
 Végpontja: *Eh-44*
 Eleme: *Fa*
 Energiamaximum ideje: *23-01 óra*



(Helyes válaszonként 1-1 pont adható!)

19.

6 pont

Nevezze meg az adott szerv energiamaximumának időintervallumát! Töltse ki a táblázatot!

Energiamaximum ideje (óra)	Szerv
<i>5-7</i>	Vastagbél
<i>9-11</i>	Lép
<i>13-15</i>	Vékonybél
<i>15-17</i>	Húgyhólyag
<i>19-21</i>	Szívburok
<i>21-23</i>	Hármas Melegítő

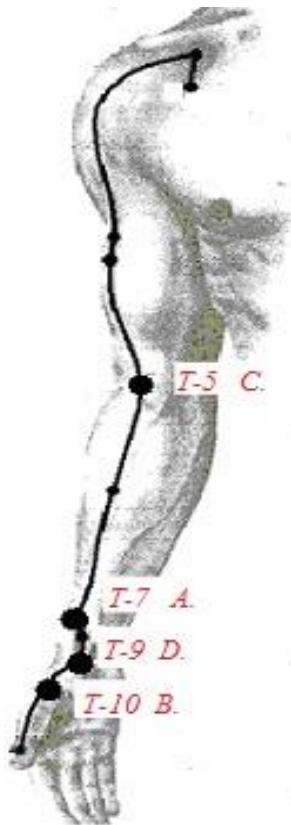
(Helyes válaszonként 1-1 pont adható!)

20.

8 pont

Nevezze meg a kijelölt pontokat! Írja az akupresszúrás pontok mellé a leginkább jellemző indikáció betűjelét!

- A. láz
- B. Erek vezére
- C. tarkótáji problémák
- D. bőrbetegségek



(Helyes válaszonként 1-1 pont adható!)

21.

5 pont

Jellemezze a FÉM fázist az alábbi szempontok szerint!

Érzékszerve:	<i>orr</i>
Érzékszervi külkapcsolata:	<i>szaglás</i>
Érzelme:	<i>szomorúság/bánat</i>
Íze:	<i>csípős</i>
Színe:	<i>fehér</i>

(Helyes válaszonként 1-1 pont adható!)

22.*

7 pont

Ismertesse a HM-3 pont tulajdonságait a megadott szempontok alapján!

Helye:

A 4. és 5. kézközépcsontok között, a kézhat közepe táján.

Indikáció: Írjon négyet!

- *fülzúgás*
- *siketség*
- *fejfájás*
- *siketnémaság*
- *váll- és hátfájdalom*
- *bordaközi idegfájdalom*

Masszázstechnika: Írjon kettőt!

- *ütögetés*
- *nyomkodás*
- *morzsoló nyomás*

(Helyes válaszonként 1-1 pont adható!)