

ÖSSZEFOGLALÓ TÁJÉKOZTATÓ az egészségügyben dolgozók létszám- és bérhelyzetéről 2007. IV. negyedév

A feldolgozás mintája: Azon egészségügyi intézmények létszám és béradatai, amelyek bérszámfejtését 2007. IV. negyedévben a Magyar Államkincstár végezte.

A mintában 158 – elsősorban önkormányzati – egészségügyi szolgáltató által foglalkoztatott, több mint 58 ezer főre vonatkozó adat szerepel és külön táblázatokban teljes körűen az ÁNTSZ intézmények adatai.

A legfontosabb összefoglaló adatokat a melléklet 1-9. sz. táblázatai tartalmazzák.

Az illetmény és létszám adatok változásáról, a fekvőbeteg ellátás finanszírozási és teljesítmény adatainak változásáról 2005. januártól részletes táblázatok, grafikonok láthatók a változáselemzés2007.IV táblázat munkalapjain.

Szeretnénk kiemelni a létszám változások kérdését. A foglalkoztatottak száma 2005. januártól folyamatosan csökken, 2007. végéig 12,5 %-kal csökkent. Részletesen az összefoglaló 4. részében foglalkozunk a kérdéssel.

1. Kerestek

A vizsgált időszakban és intézményekben, a teljes munkaidőben foglalkoztatott dolgozók egy főre jutó havi bruttó átlagkeresete 164 302 forint, amely az előző év azonos időszakához hasonlítva nominálisan 5,1 %-kal magasabb, reálértéken csökkent, 97,9 %.

Az alapilletmények 1,4 %-kal (1 570 Ft/fő/hó), az illetmény pótlékok 1,9 %-kal (384 Ft/fő/hó), az illetmény kiegészítések 78,9 %-kal (7 422 Ft/fő/hó) magasabbak, mint az előző év azonos időszakában. Az ügyeleti, készenléti díjak 21,7 %-kal (2 297 Ft/fő/hó) csökkentek.

2007-ben, az előző év végéhez mérten nem emelkedett az alapilletmény, az illetmény pótlékok, az ügyeleti készenléti díjak összege. A kereset a 2007. június óta, kifizetésre kerülő tizenharmadik havi illetmény 1/12-ed részével emelkedett csak, a tizenharmadik havi illetmény 2007. IV. negyedévben 7 013 Ft/fő/hó.

A teljes munkaidőben foglalkoztatottak egy főre jutó havi bruttó átlagkeresetének alakulása kereset elemek és fő munkaköri csoportok szerint:

Megnevezés	Orvosok		Egészségügyi szakdolgozók		Más munkakörben alkalmazottak	
	Összeg (Ft/fő/hó)	%	Összeg (Ft/fő/hó)	%	Összeg (Ft/fő/hó)	%
Alapbér	218 485	66,9	102 563	68,5	95 753	77,3
Illetmény pótlékok	22 158	6,8	28 466	19,0	9 427	7,6
Illetménykiegészítés	26 377	8,1	7 245	4,8	7 284	5,9
13. havi illetmény	13 274	4,1	6 212	4,1	5 804	4,7
Ügyeleti, készenléti díj	39 565	12,1	3 230	2,2	3 774	3,0
Túlmunkadíj	6 618	2,0	2 106	1,4	1 885	1,5
Kereset	326 477	100,0	149 821	100,0	123 928	100,0

2007. IV. negyedévben az előző év azonos időszakához hasonlítva, a teljes munkaidőben foglalkoztatott orvosok keresete 2,7 %-kal magasabb, reál értéken 4,4 %-kal csökkent.

Az egészségügyi szakdolgozók keresete 5,0 %-kal magasabb, reál értéken 2,2 %-kal csökkent.

A más munkakörben foglalkoztatott dolgozók keresete 6,1 %-kal magasabb, reál értéken 1,2 %-kal csökkent. (További információkat az 1-es és a 2-es számú táblázatok tartalmazzák.)

Az adatok szerint az állandó (alapvetően a törvényes munkaidőhöz kapcsolódó) bérelemek összes kereseten belüli részaránya az orvosok munkaköri csoportjában 77,8 %, az egészségügyi szakdolgozók csoportjában 91,6 %, a más munkakörökben foglalkoztatottak körében 89,6 %.

A többletmunkavégzéshez kapcsolódó bérelemek súlya az orvosok munkaköri csoportban a legmagasabb, 14,1 %.

A teljes munkaidőben foglalkoztatott dolgozók keresetének alakulását intézménycsoportok szerint a 3. számú táblázatban mutatjuk be.

Az adatok szerint az egy főre jutó havi bruttó átlagkereset:

- a fővárosi intézményekben 176 040 forint,
- a megyei önkormányzati intézményekben 166 701 forint,
- a városi intézményekben 156 918 forint,
- a szakkórházakban 162 381 forint,
- az egyéb kórházakban 206 376 forint,
- a szakorvosi rendelőintézetekben és az alapellátási intézetekben 164 522 forint.

2. Az egészségügyi keresetek a nemzetgazdaság ágazatainak összehasonlításában

Az egészségügyi ágazat bruttó átlagkeresete 2003-ban 1,9 %-kal haladta meg a nemzetgazdasági átlagot, majd az ezt követő évektől kezdődően fokozatosan csökkent, minden évben alacsonyabb lett. 2004-ben 3 %-kal, 2005-ben 2 %-kal, 2006-ban 4 %-kal (6 790 Ft/fő/hó) alacsonyabb, mint a nemzetgazdasági átlag.

Az egészségügyi ágazat havi bruttó átlag keresete 2007-ben a nemzetgazdasági átlagnál (185 004 Ft/fő/hó) 5,6 %-kal (10 364 Ft/fő/hó) alacsonyabb (KSH adatok).

A MÁK számfejtésű kórházak, szakrendelő intézetek teljes munkaidőben foglalkoztatott dolgozóinak 2007. évi bruttó átlagkeresete (170 435 Ft/fő/hó) 2,4 %-kal (4 205 Ft/fő/hó) alacsonyabb, mint a KSH által közölt 2007. évi egészségügyi ágazati bruttó átlag kereset (174 640 Ft/fő/hó). A MÁK számfejtésű intézetek nem tartalmazzák az egyetemeket, az országos intézeteket és a gyermekorvoskórházak adatait.

Az orvosok bruttó átlagkeresete nem éri el a nemzetgazdaság legmagasabb bruttó keresetű ágazatának (pénzügyi közvetítés, 390 350 Ft/fő/hó) átlagkeresetét, 13,9 %-kal (54 142 Ft/fő/hó) alacsonyabb.

3. Bértömeg

A bértömeg változásában a következőket tapasztaljuk:

A kereset bértömege 2003-tól 2006-ig növekedett, a 13. havi illetmény nélkül, 2004-ben 3,6 %-kal, 2005-ben 3,6 %-kal, 2006-ban 3,1 %-kal magasabb, mint az előző évben. A jövedelem bértömege 13. havi illetmény nélkül 2004-ben 4,2 %-kal, 2005-ben 4,0 %-kal, 2006-ban 3,6 %-kal magasabb az előző évinél.

2007-ben a bértömeg csökkent, a kereset bérelem bértömege (13. havi illetmény nélkül) 3,1 %-kal, a jövedelem bértömege 1,9 %-kal csökkent a 2006. évihez mérten.

Az egyes bérelemek bértömegének változása 2007. IV. negyedévben az előző évi adatokhoz hasonlítva, 13. havi illetmény nélkül a következő: az alapilletmények bértömege 7,7 %-kal, a keresetek bértömege 4,2 %-kal, a jövedelem bértömege 0,8 %-kal, az illetmény pótlékok bértömege 7,0 %-kal, az ügyeleti, készenléti díjak bértömege 17,7 %-kal, csökkent. A túlmunkadíj bértömege 33,2 %-kal, az illetmény kiegészítések bértömege (13. havi illetmény nélkül) 55,9 %-kal emelkedett a 2006. évihez mérten.

Az alapilletmények és az illetmény pótlékok bértömegének csökkenése megegyezik a létszám csökkenés mértékével.

Az illetmény kiegészítések bértömegének növekedését az eredményezte, hogy 199 %-kal (47 859 Ft/fő/hó) nőtt az egyéb jogviszony szerint foglalkoztatottak részére kifizetett egyéb túlmunkadíj átlagos összege a negyedévben eltávozott dolgozók felmondási idejére kifizetett bér és az esetleges végkielégítés miatt. Az egyéb jogviszony szerint foglalkoztatottak létszáma 80 %-kal magasabb, mint az előző évben.

A túlmunkadíj bérelem bértömege azért nőtt, mert az egy főre jutó túlmunkadíj 44,1 %-kal (740 Ft/fő/hó) nőtt.

A jövedelem bértömege azért csökkent csak kis százalékkal (0,8 %), mert 79,6 %-kal nőtt az egyéb személyi juttatások bérelem bértömege, az egy főre jutó összeg 5 708 Ft/fő/hó-val magasabb.

Részletes adatok a 8-9 sz. táblázatokban láthatóak.

4. Létszám

A minta szerinti megfigyelési körben a dolgozók átlagléttszáma 58 386 fő, az előző év azonos időszakához hasonlítva 6,1 %-kal, 2006. évhez képest 7,6 %-kal csökkent.

A reformmal összefüggő létszám változásoknak több tényezője van, az egyik a jogutód nélkül megszüntetett kórházak létszáma, a másik az intézmények összevonásából származó létszám változás, a harmadik az intézmények feladat változásából származó létszám változás, amely az intézmények jelentős részét érintette (van, ahol feladat átvétel jelentkezett, van, ahol feladat csökkentés, vannak intézetek, ahol az aktív ellátás teljesen megszűnt, csak krónikus feladat maradt).

A létszám változást egy negyedik összetevő is motiválta, amely azokat az intézményeket is érintette, ahol nem volt nagy struktúra átalakítás, a finanszírozás csökkenése a TVK (teljesítmény volumen korlát) bevezetése. A TVK bevezetése már az intézményi átalakításokat megelőzően történt, a hatása 2006. IV. negyedévtől jelentkezett, amely átnyúlik 2007-re. A csökkentett teljesítmény után járó finanszírozási összeget először 2006. októberben kapták kézhez a kórházak.

A negyedéves feldolgozásokban a létszám változások a struktúra átalakítások egy részével, az intézményi feladat változásokkal összefüggő létszám változásokat, az intézményi összevonásokból származó létszám változásokat, a TVK bevezetésével összefüggő változásokat mutatják. A negyedéves mintában egy intézmény szerepel, ahol a létszám csökkenés az intézmény bezárásával összefüggő.

A létszámváltozásokat 2005. januártól követve folyamatos létszám csökkenést tapasztalunk:
2007. év végéig a foglalkoztatottak száma 12, 5 %-kal csökkent.

A FOGLALKOZTATOTTAK LÉTSZÁMA:

2005-ben 3,8 %-kal,
2006-ban 2,4 %-kal,
2007-ben 6,8 %-kal csökkent.

2007-ben februártól jelentős a létszám csökkenés, az előző év végéhez mérten 2,8 %-kal csökkent a létszám, az első negyedév végére pedig 3,5 %-kal.

- 2007. I. negyedév végétől - 2007. II. negyedév végéig a létszám csökkenés 0,3 %.
- 2007. III. negyedév végéig a további létszám csökkenés 1,5 %.
- 2007. Év végéig a további csökkenés 1,8 %.

A létszám változás 2007-ben, az előző év végéhez mérten foglalkoztatási formánként különböző mértékű:

- a teljes munkaidőben foglalkoztatottak létszáma 8,1 %-kal csökkent,
- a rész munkaidőben foglalkoztatottak létszáma 12,8 %-kal csökkent,
- az egyéb módon foglalkoztatottak létszáma 29,2 %-kal nőtt.

A teljes és a rész munkaidőben foglalkoztatottak létszám csökkentésének csak egy részét, 14,8 %-át ellensúlyozza az egyéb jogviszony szerint foglalkoztatottak létszám növekedése.

A foglalkoztatott orvosok száma 2007-ben 5,1 %-kal csökkent, foglalkoztatási típusonként a következő módon változott:

- a teljes munkaidőben foglalkoztatott orvosok létszáma 6,6 %-kal csökkent,
- a rész munkaidőben foglalkoztatott orvosok létszáma 5,6 %-kal csökkent,
- az egyéb módon foglalkoztatott orvosok létszáma 9,0 %-kal nőtt.

Az egészségügyi szakdolgozók létszáma 2007-ben 5,8 %-kal csökkent, foglalkoztatási típusonként a következő módon változott:

- a teljes munkaidőben foglalkoztatott egészségügyi szakdolgozók létszáma 7,1 %-kal csökkent,
- a rész munkaidőben foglalkoztatott egészségügyi szakdolgozók létszáma 14,8 %-kal csökkent,
- az egyéb módon foglalkoztatott egészségügyi szakdolgozók létszáma 39,0 %-kal nőtt.

Az egyéb munkakörökben foglalkoztatott egészségügyi dolgozók létszáma 2007-ben 8,9 %-kal csökkent, foglalkoztatási típusonként a következő módon változott:

- a teljes munkaidőben foglalkoztatott egyéb egészségügyi dolgozók létszáma 10,1 %-kal csökkent,
- a rész munkaidőben foglalkoztatott egyéb egészségügyi dolgozók létszáma 14,4 %-kal csökkent,
- az egyéb módon foglalkoztatott egyéb egészségügyi dolgozók létszáma 39,1 %-kal nőtt.

A foglalkoztatottak 88,1 %-a teljes munkaidőben, 5,7 %-a részmunkaidőben, 6,3 %-a egyéb módon kerül alkalmazásra.

A teljes munkaidőben történő foglalkoztatás érvényesül minden munkaköri csoportban (orvos: 80,2 %, egészségügyi szakdolgozó: 90,6 %, más munkakörben foglalkoztatottak: 87,8 %). Részmunkaidőben volt foglalkoztatva az orvosok 8,2 %-a, az egészségügyi szakdolgozók 3,8 %-a, a más munkakörben dolgozók 7,2 %-a. Az egyéb módon történő foglalkoztatás az orvosi munkakörökben 11,6 %, az egészségügyi szakdolgozókat tekintve 5,6 %, a más munkakörökben dolgozókat érintően 5,1 % (a részletes adatokat a 4. számú táblázat tartalmazza).

5. ÁNTSZ intézetek

2007. IV. negyedévben az ÁNTSZ intézetekben a kereset 21,9 %-kal, (46 299 Ft/fő/hó) magasabb, a jövedelem 23,4 %-kal (55 360 Ft/fő/hó) magasabb, mint 2006-ban. A növekedést nem az állandó bérelemek növekedése eredményezte, az alapilletmények 2,9 %-kal (4 092 Ft/fő/hó) emelkedtek az előző évihez mérten, az illetmény pótlékok összege, a túlmunkadíj nem változott.

A negyedévben 481,8 %-kal nőtt jutalom összege, az átlagos jutalom 201 021 Ft/fő volt.

Az egyéb személyi juttatás bérelem összege két besorolási csoportban nőtt a negyedévben, a köztisztviselők egyéb személyi juttatása 45,5 %-kal (9 579 Ft/fő/hó), a fizikai dolgozók egyéb személyi juttatása 61,6 %-kal (7 332 Ft/fő/hó), az egyéb jogviszony szerint foglalkoztatottak csoportjában 8 %-kal (7 827 Ft/fő/hó) nőtt. A közalkalmazottak csoportjában 33 %-kal (4502Ft/fő/hó) csökkent.

2007. IV. negyedévben az ÁNTSZ intézetekben foglalkoztatottak létszáma a 2006. évihez hasonlítva 24,6 %-kal (1 368 fő) csökkent. A köztisztviselők létszáma 27,0 %-kal (925 fő), a közalkalmazottak létszáma 27,3 %-kal (258 fő), a fizikai dolgozók létszáma 33,9 %-kal (235 fő) csökkent. Az egyéb jogviszony szerint foglalkoztatottak létszáma 7,7 %-kal (37 fő) csökkent.

A részletes adatokat a 6. sz. táblázat tartalmazza.

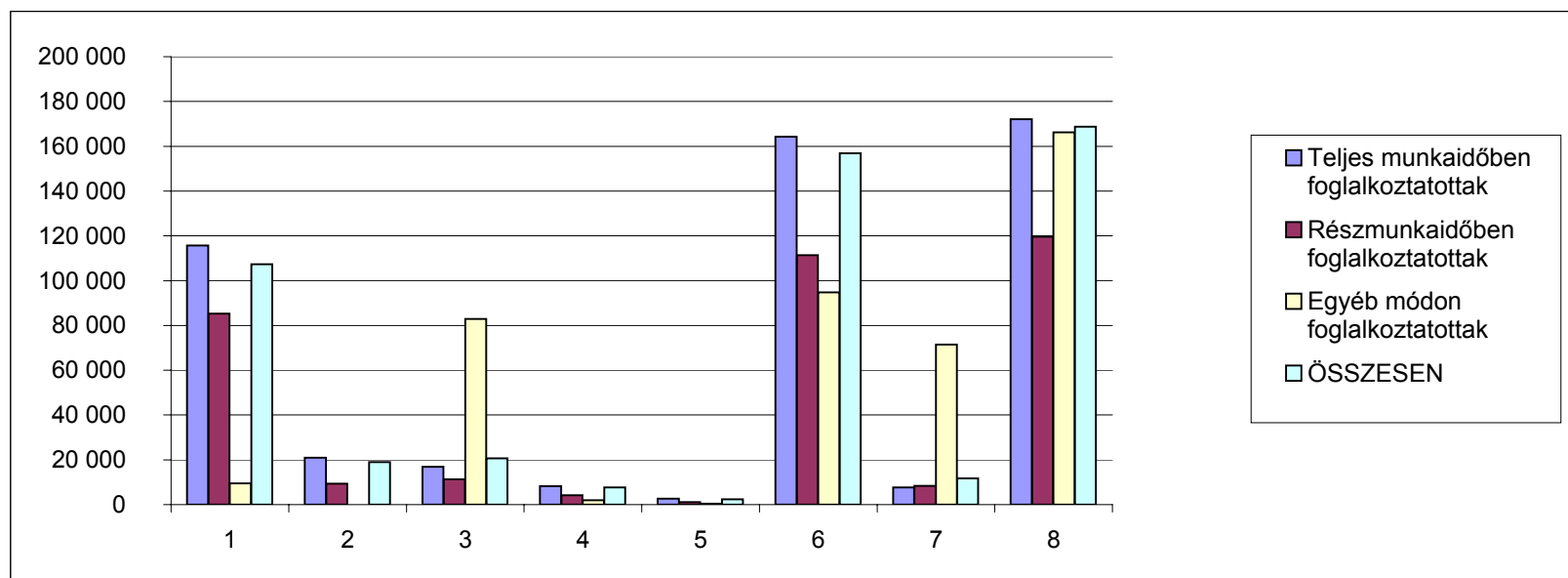
Az ÁNTSZ intézetekben a kereset bérelem bértömege 8,1 %-kal, a jövedelem bértömege pedig 6,9 %-kal csökkent az előző évihez hasonlítva. Az alapilletmény bértömege a 2006. évihez hasonlítva a létszám változással arányosan, 22,4 %-kal csökkent. A kereset és a jövedelem bértömege sokkal kisebb mértékben csökkent, mint a létszám csökkenés, mert a negyedévben jelentősen nőtt az egy főre jutó jutalom és az egyéb személyi juttatások bérelemek összege.

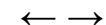
Budapest, 2008. február 25.

MELLÉKLET

**Átlagos létszám és illetményadatok foglalkoztatási formák szerint 2007.IV. negyedév, MÁK bérszámfejtési adatok**

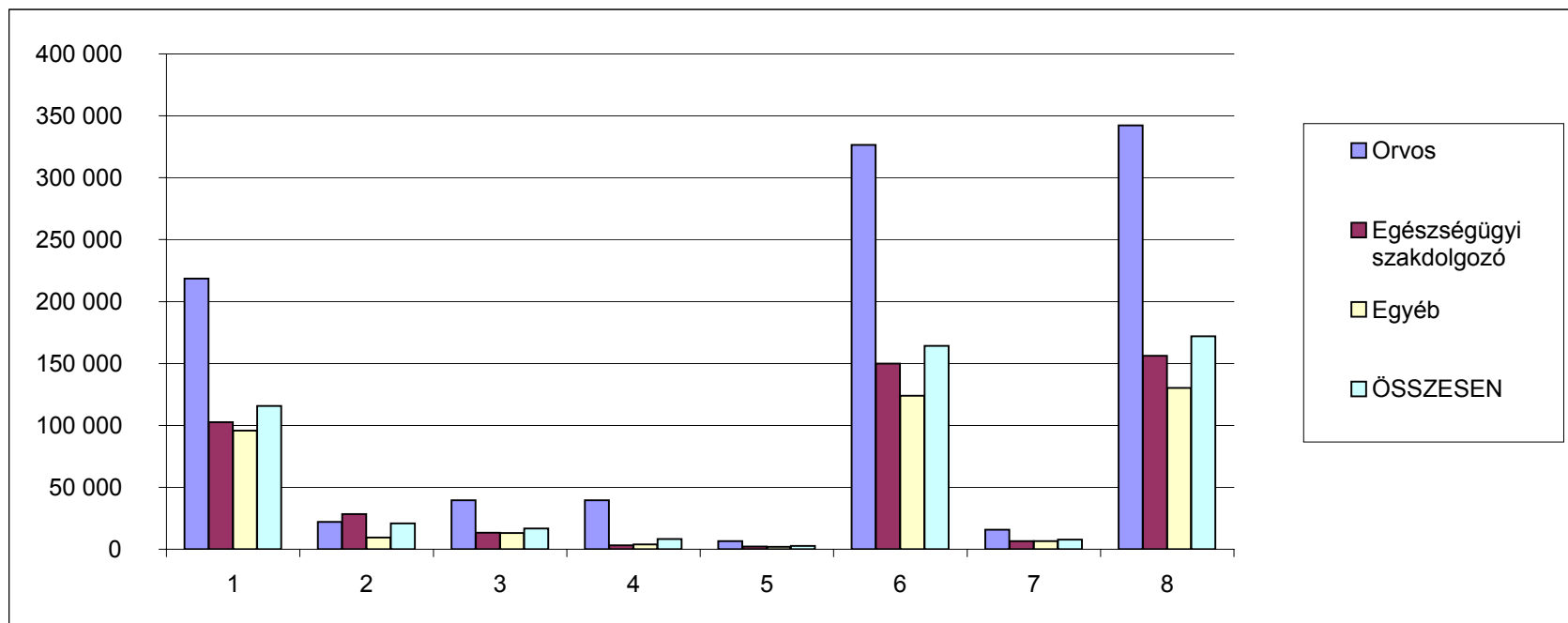
Megnevezés	Személyi juttatás terhére történő kifizetés						Kereset összesen	Egyéb juttatások	Jövedelem összesen	Minta átlagléttszáma
	Kereset									
	Alapilletmény	Illetmény pótlékok	Illetmény kiegészítések	Ügyeleti, készenléti díj	Túlmunka díj					
	Ft/fő/hó	Ft/fő/hó	Ft/fő/hó	Ft/fő/hó	Ft/fő/hó					
Teljes munkaidőben foglalkoztatottak	115 664	20 893	16 831	8 283	2 632	164 302	7 718	172 020	51 410	
Részmunkaidőben foglalkoztatottak	85 291	9 361	11 334	4 178	1 174	111 339	8 327	119 666	3 309	
Egyéb módon foglalkoztatottak	9 485	65	82 841	1 894	455	94 741	71 500	166 241	3 667	
ÖSSZESEN	107 274	18 931	20 665	7 649	2 412	156 931	11 758	168 689	58 386	
Összesenből nyugdíjas	113 612	15 169	39 482	6 099	1 928	176 290	18 829	195 118	6 863	
ÁBRÁBAN	1	2	3	4	5	6	7	8		

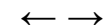




Átlagos létszám és illetményadatok fő munkaköri csoportok szerint 2007.IV. negyedév, teljes munkaidőben foglalkoztatottak, MÁK bérszámfejtési adatok

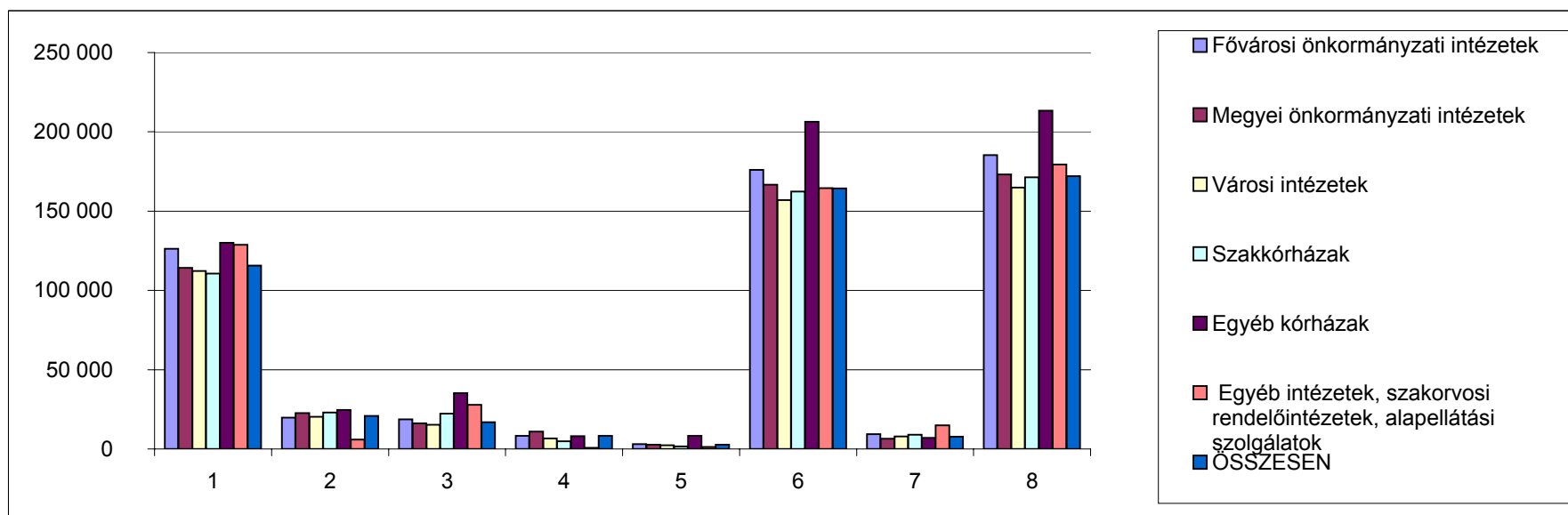
Megnevezés	Személyi juttatás terhére történő kifizetés						Jövedelem összesen	Minta átlagléttszáma	
	Kereset					Kereset összesen			Egyéb juttatások
	Alapilletmény	Illetmény pótlékok	Illetmény kiegészítések	Ügyeleti, készenléti díj	Túlmunka díj				
	Ft/fő/hó	Ft/fő/hó	Ft/fő/hó	Ft/fő/hó	Ft/fő/hó	Ft/fő/hó			Ft/fő/hó
Orvos	218 485	22 158	39 651	39 565	6 618	326 477	15 784	342 260	6 877
Egészségügyi szakdolgozó	102 563	28 466	13 457	3 230	2 106	149 821	6 495	156 316	26 362
Egyéb	95 753	9 427	13 088	3 774	1 885	123 928	6 439	130 367	18 171
ÖSSZESEN	416 799	60 048	66 236	46 569	10 610	664 302	28 718	722 026	51 410
ÁBRÁBAN	1	2	3	4	5	6	7	8	

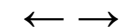




A teljes munkaidőben foglalkoztatottak létszám és illetmény adatai intézmény csoportok szerint 2007.IV. negyedév, MÁK bérszámfejtési adatok

Megnevezés	Személyi juttatás terhére történő kifizetés							Jövedelem összesen	Minta átlagléttszáma
	Kereset					Kereset összesen	Egyéb juttatások		
	Alapilletmény	Illetmény pótlékok	Illetmény kiegészítések	Ügyeleti, készenléti díj	Túlmunka díj				
	Ft/fő/hó	Ft/fő/hó	Ft/fő/hó	Ft/fő/hó	Ft/fő/hó	Ft/fő/hó	Ft/fő/hó		
Fővárosi önkormányzati intézetek	126 333	19 778	18 639	8 311	2 979	176 040	9 290	185 330	7 723
Megyei önkormányzati intézetek	114 218	22 652	16 189	10 920	2 721	166 701	6 395	173 096	18 918
Városi intézetek	112 314	20 315	15 305	6 587	2 396	156 918	7 875	164 793	21 701
Szakkórházak	110 646	22 973	22 329	4 784	1 648	162 381	9 003	171 383	1 290
Egyéb kórházak	130 108	24 689	35 175	8 090	8 313	206 376	6 944	213 319	628
Egyéb intézetek, szakorvosi rendelőintézetek, alapellátási szolgálatok	128 726	5 962	27 832	742	1 260	164 522	14 941	179 464	1 151
ÖSSZESEN	115 664	20 893	16 831	8 283	2 632	164 302	7 718	172 020	51 410
ÁBRÁBAN	1	2	3	4	5	6	7	8	





Az átlaglétszám alakulása 2007.IV. negyedévben foglalkoztatási formák és fő munkaköri csoportok szerint, MÁK bérszámfejtési adatok

Megnevezés	Minta átlaglétszáma (fő)				Minta átlaglétszáma (%)			
	Teljes munkaidőben	Rész munkaidőben	Egyéb módon	Összesen	Teljes munkaidőben	Rész munkaidőben	Egyéb módon	Összesen
	foglalkoztatottak				foglalkoztatottak			
2007.IV. negyedév								
Orvosok	6 877	707	996	8 580	80.2	8.2	11.6	100.0
Egészségügyi szakdolgozók	26 362	1 120	1 625	29 107	90.6	3.8	5.6	100.0
Más munkakörben foglalkoztatottak	18 171	1 483	1 046	20 699	87.8	7.2	5.1	100.0
Összesen	51 410	3 309	3 667	58 386	88.1	5.7	6.3	100.0

2006.IV. negyedév								
Orvosok	7 390	741	851	8 981	82.3	8.2	9.5	100.0
Egészségügyi szakdolgozók	28 481	1 306	802	30 589	93.1	4.3	2.6	100.0
Más munkakörben foglalkoztatottak	20 276	1 741	607	22 624	89.6	7.7	2.7	100.0
Összesen	56 147	3 788	2 259	62 194	90.3	6.1	3.6	100.0

2006. év								
Orvosok	7 467	710	768	8 944	83.5	7.9	8.6	100.0
Egészségügyi szakdolgozók	28 803	1 335	688	30 826	93.4	4.3	2.2	100.0
Más munkakörben foglalkoztatottak	21 042	1 780	579	23 401	89.9	7.6	2.5	100.0
Összesen	57 312	3 826	2 034	63 172	90.7	6.1	3.2	100.0

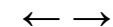
A 2007.IV. negyedévi létszám változása

2006.IV. negyedév = 100 %

Orvosok	93.1	95.5	117.0	95.5
Egészségügyi szakdolgozók	92.6	85.7	202.7	95.2
Más munkakörben foglalkoztatottak	89.6	85.2	172.3	91.5
Összesen	91.6	87.4	162.3	93.9

2006. év = 100 %

Orvosok	92.1	99.6	129.7	95.9
Egészségügyi szakdolgozók	91.5	83.9	236.2	94.4
Más munkakörben foglalkoztatottak	86.4	83.3	180.8	88.5
Összesen	89.7	86.5	180.3	92.4

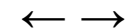
**ÁNTSZ intézetek átlagos létszám és illetményadatai 2007.IV. negyedév, MÁK bérszámfejtési adatok (a tábla minden ÁNTSZ intézmény adatát tartalmazza)**

Megnevezés	Személyi juttatás terhére történő kifizetés						Kereset összesen	Egyéb juttatások	Jövedelem összesen	ÁNTSZ intézetek átlagléttszáma			
	Kereset					Ft/fő/hó					Ft/fő/hó	Ft/fő/hó	fő
	Alapilletmény	Illetmény pótlékok	Illetmény kiegészítések	Ügyeleti, készenléti díj	Túlmunka díj								
	Ft/fő/hó	Ft/fő/hó	Ft/fő/hó	Ft/fő/hó	Ft/fő/hó								
Vezetők	293 107	65 535	323 668	0	0	682 309	27 856	710 166	226				
I. besorolási osztály	185 032	6 710	125 205	0	0	316 946	31 424	348 370	1 610				
II. besorolási osztály	118 692	2 177	77 029	0	0	197 897	29 786	227 683	540				
III. besorolási osztály	81 414	529	42 750	0	0	124 692	29 365	154 057	121				
Köztisztviselők, Összesen	175 459	10 762	128 780	0	0	315 001	30 646	345 648	2 498				
Vezetők, felsőfokú végzettségű közalkalmazottak	203 018	19 308	110 305	2 275	0	334 907	8 766	343 673	388				
Alap és középfokú végzettségű közalkalmazottak	115 277	8 840	65 968	0	83	190 167	9 192	199 360	300				
Közalkalmazottak, Összesen	164 698	14 736	90 941	1 282	36	271 694	8 952	280 646	688				
Fizikai dolgozók	82 148	867	44 699	180	1 443	129 337	19 237	148 573	456				
Egyéb jogviszony szerint foglalkoztatottak	47 996	5 336	61 334	0	0	114 666	102 578	217 244	441				
Egyéb, az Mt. hatálya alá tartozó munkavállalók	80 734	0	1 478	0	0	82 212	14 385	96 597	9				
Hibás besorolási kulcsszám	2 971	0	0	0	0	2 971	62 410	65 381	111				
ÁNTSZ összesen	145 458	9 463	102 727	229	163	258 041	34 202	292 242	4 202				

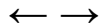


Az ÁNTSZ intézetek átlagléttségének alakulása 2007.IV. negyedévben a fő munkaköri csoportok szerint, MÁK bérszámfejtési adatok (a tábla)

Megnevezés	ÁNTSZ intézetek átlagléttszáma (fő)			ÁNTSZ intézetek létszám változása			
	2006.IV. név	2006. Éves	2007.IV. név	2006.IV. név-hez hasonlítva (%)	2006. Évi átlaghoz hasonlítva (%)	2006.IV. név-hez hasonlítva (fő)	2006. Évi átlaghoz hasonlítva (fő)
Vezetők	340	365	226	66.6	62.0	-113	-139
I. besorolási osztály	1 954	2 050	1 610	82.4	78.5	-344	-440
II. besorolási osztály	743	817	540	72.7	66.1	-203	-277
III. besorolási osztály	170	191	121	71.3	63.3	-49	-70
Köztisztviselők összesen	3 206	3 423	2 498	77.9	73.0	-709	-925
Vezetők, felsőfokú végzettségű közalkalmazottak	452	477	388	85.8	81.3	-64	-89
Alap és középfokú végzettségű közalkalmazottak	424	470	300	70.9	64.0	-124	-169
Közalkalmazottak, Összesen	876	946	688	78.6	72.7	-188	-258
Fizikai dolgozók	626	691	456	73.0	66.1	-169	-235
Egyéb jogviszony szerint foglalkoztatottak	519	477	441	84.9	92.3	-78	-37
Egyéb, az Mt. hatálya alá tartozó munkavállalók	3	4	9	324.1	220.7	6	5
Hibás besorolási kulcsszám	49	29	111	225.5	388.1	62	82
ÁNTSZ összesen	5 279	5 570	4 202	79.6	75.4	-1 077	-1 368


Létszám változás foglalkoztatási formánként 2005. Januártól MÁK számfejtésű kórházak, rendelőintézetek

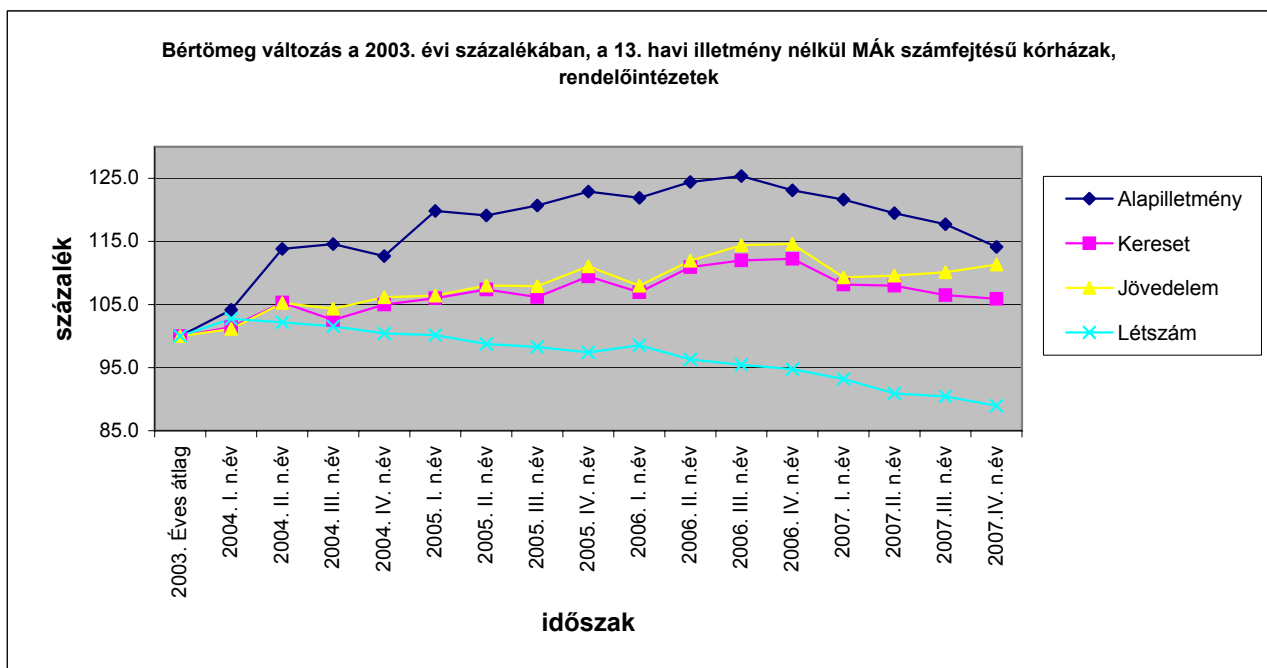
Időszak	Létszám változás (%)			
	Összesen	Teljes munkaidőben foglalkoztatottak	Rész munkaidőben foglalkoztatottak	Egyéb jogviszony szerint foglalkoztatottak
2005.január- december	-3.80	-3.90	0.40	-9.80
2006-ban az előző év végéhez	-2.42	-4.96	-2.75	122.59
2007-ben az előző év végéhez mérten	-6.85	-8.06	-12.85	29.19
2007-ben a változások				
2007. I. név végéig az előző év végéhez	-3.48	-2.07	-1.88	-35.95
2007. II. név végéig az előző n.év végétől	-0.28	-2.59	-3.80	85.03
2007. III. név végéig az előző n.év végétől	-1.46	-2.42	-5.15	19.13
2007. IV. név végéig az előző n.év végétől	-1.79	-1.24	-2.66	-8.49



**Bértömeg változás a kórházakban és a rendelőintézetekben, a 2003 évi százalékában
MÁK számfejtésű intézetek
A bértömeg nem tartalmazza a 13. Havi illetményt**

Változás a 2003 évi bértömeg százalékában (%)					
Időszak	Alapilletmény	Kereset	Jövedelem	Létszám	
2003. Éves átlag	100.0	100.0	100.0	100.0	100.0
2004. I. n.év	104.1	101.4	101.1	102.7	
2004. II. n.év	113.8	105.3	105.2	102.2	
2004. III. n.év	114.6	102.6	104.3	101.5	
2004. IV. n.év	112.7	105.0	106.2	100.4	101.7
2005. I. n.év	119.8	106.0	106.4	100.1	
2005. II. n.év	119.1	107.4	108.0	98.7	
2005. III. n.év	120.7	106.2	107.9	98.3	
2005. IV. n.év	122.9	109.5	111.1	97.4	98.6
2006. I. n.év	121.9	106.9	108.0	98.5	
2006. II. n.év	124.4	110.9	112.0	96.3	
2006. III. n.év	125.4	112.0	114.4	95.5	
2006. IV. n.év	123.1	112.2	114.6	94.7	96.3
2007. I. n.év	121.6	108.2	109.3	93.2	
2007. II. n.év	119.5	108.0	109.6	90.9	
2007. III. n.év	117.7	106.5	110.1	90.4	
2007. IV. n.év	114.1	105.9	111.3	89.0	

Időszak	Korrelációs együttható létszám és illetmény elemek bértömeg változásának százaléka között					
	Bértömeg			Regressziós egyenes		
	Alapilletmény	Kereset	Jövedelem	Alapilletmény	Kereset	Jövedelem
2004 - 2007. I. n.év	-0.81	-0.85	-0.86	$Y=279,86-1,6X$	$Y=268,3-X$	$Y=269,43-1,1X$
2004	-0.59	-0.54	-0.80			$Y=104,22-1,8X$
2005	-0.74	-0.77	-0.92	$Y=225,01-1,1X$	$Y=211,63-1,1X$	$Y=212,72-1,6X$
2006	-0.60	-0.98	-0.99		$Y=163,27-1,5X$	$Y=164,97-1,8X$
2005 - 2006	-0.83	-0.95	-0.98	$Y=218,85-X$	$Y=205,58-1,4X$	$Y=206,98-1,7X$
2005 - 2007. I. n.év	-0.58	-0.67	-0.68		$Y=160,73-0,7X$	$Y=162,1-0,9X$
2006. IV. n. - 2007. I. n.év	-1.00	-0.83	-0.78	$Y=33,48+0,9X$	$Y=21,55+X$	$Y=23,25+1,2X$
2006. IV. n. - 2007. IV. n.év	-0.98	-0.89	-0.73	$Y=14,77+1,1X$	$Y=4,5+1,9X$	$Y=6,6+1,7X$





**Bértömeg változás a kórházakban és a rendelőintézetekben, a 2003 évi százalékában
MÁK számfejtésű intézetek
A bértömeg nem tartalmazza a 13. Havi illetményt**

Bértömeg változás a 2003 év százalékában (%)				
Időszak	Bértömeg			Létszám
	Alapilletmény	Kereset	Jövedelem	
2003. Éves	100.0	100.0	100.0	100.0
2004. Éves	111.3	103.6	104.2	101.7
2005. Éves	120.6	107.3	108.3	98.6
2006. Éves	123.7	110.5	112.2	96.3
2007. I. név	121.6	108.2	109.3	93.2
2007.II. név	119.5	108.0	109.6	90.9
2007.III. n.év	117.7	106.5	110.1	90.4
2007.IV. n.év	114.1	105.1	110.3	89.0

Bértömeg változás az előző év százalékában (%)				
Időszak	Bértömeg			Létszám
	Alapilletmény	Kereset	Jövedelem	
2003. Éves	100.0	100.0	100.0	100.0
2004. Éves	111.3	103.6	104.2	101.7
2005. Éves	108.4	103.6	104.0	97.0
2006. Éves	102.5	103.1	103.6	97.6
2007. I. név	98.3	97.9	97.4	96.8
2007.II. név	96.6	97.7	97.6	94.5
2007.III. név	95.2	96.3	98.1	93.9
2007.IV. név	92.3	95.8	99.2	92.4

