

ÖSSZEFOGLALÓ TÁJÉKOZTATÓ az egészségügyben dolgozók létszám- és bérhelyzetéről 2008. I. negyedév

A feldolgozás mintája: Azon egészségügyi intézmények létszám és béradatai, amelyek bérszámfejtését 2008. I. negyedévben a Magyar Államkincstár végezte.

A legfontosabb összefoglaló adatokat a melléklet 1-11. sz. táblázatai tartalmazzák. Az illetmény és létszám adatok változásáról, a fekvőbeteg ellátás finanszírozási és teljesítmény adatainak változásáról 2005. januártól részletes táblázatok, grafikonok láthatók a változáselemzés2008.I táblázat munkalapjain.

Szeretnénk kiemelni a létszámváltozások kérdését. A 2007. áprilistól elkezdett intézményi struktúra átalakítással összefüggő létszámváltozások a két negyedév (2008. I. név és 2007. I. név) adatainak összehasonlítása alapján értékelhetőek. Az ágyszám és létszámváltozásokról intézményi részletességű adatokat tartalmaz a korhaz-agy-letszam.xls melléklet.

Részletesen az összefoglaló 4. részében foglalkozunk a kérdéssel.

1. Keresetek

A vizsgált időszakban és intézményekben, a teljes munkaidőben foglalkoztatott dolgozók egy főre jutó havi bruttó átlagkeresete 193 901 forint, amely az előző év azonos időszakához képest nominálisan 1,5 %-kal magasabb, reálértéken viszont 5,1%-ot csökkent.

Bérelemenként vizsgálva az tapasztalható, hogy az alapilletmények 5,9 %-kal (6 743 Ft/fő/hó), az illetmény pótlékok 5,4 %-kal (1 129 Ft/fő/hó) magasabbak, mint az előző év azonos időszakában.

Az illetmény kiegészítések bérelem 12,9 %-kal (- 5 607 Ft/fő/hó) csökkent, mert a két év azonos időszakában a tizenharmadik havi illetmény kifizetésének szabályozása eltérő. 2007. januárban került kifizetésre az előző évi 13. havi illetmény egésze, 2008. januárban pedig csak az előző évi fele, mert a másik fele már az előző év júniusától havonta, egy hónapra jutó részenként kifizetésre került. Továbbá kifizetésre került a 2008. évi tizenharmadik havi illetmény egy hónapra jutó része a tárgy negyedév hónapjaira.

Az ügyeleti, készenléti díj 7 %-kal (-726 Ft/fő/hó) csökkent, a túlmunkadíj pedig 66,8%-kal (1 363 Ft/fő/hó) magasabb, mint az előző év azonos időszakában. Az ügyeleti díj csökkenése és a túlmunkadíj növekedése összefügg a 2007. júliustól megváltozott ügyeleti szabályozással.

Az egy órára jutó orvosi ügyeleti, készenléti díj 1230 Ft/óra, 13,9 %-kal magasabb, mint az előző év azonos időszakában.

Béremelés

2008. I. negyedévben 4,6 %-os béremelés volt, a teljes munkaidőben foglalkoztatottak esetében az alapilletmények és az illetmény pótlékok összesen 6 300 Ft/fő/hó-val magasabbak.

A béremelés mértéke teljes munkaidős foglalkoztatás esetén a következő:

- orvosok 4,5 %, 10 837 Ft/fő/hó,
- egészségügyi szakdolgozók 6,3 %, 8 218 Ft/fő/hó,
- más munkakörben foglalkoztatott dolgozók 5,0 %, 5 285 Ft/fő/hó.

A teljes munkaidőben foglalkoztatottak egy főre jutó havi bruttó átlagkeresetének alakulása kereset elemek és fő munkaköri csoportok szerint

Megnevezés	Orvosok		Egészségügyi szakdolgozók		Más munkakörben alkalmazottak		Összes foglalkoztatott	
	Összeg (Ft/fő/hó)	%	Összeg (Ft/fő/hó)	%	Összeg (Ft/fő/hó)	%	Összeg (Ft/fő/hó)	%
Alapbér	228 996	58,9	109 282	60,9	100 653	68,2	121 002	62,4
Illetmény pótlékok	22 484	5,8	29 965	16,7	9 812	6,7	21 855	11,3
Illetménykiegészítés	19 486	5,0	5 340	3,0	5 019	3,4	6 974	3,6
13. havi illetmény	57 727	14,8	28 335	15,8	25 567	17,3	30 981	16,0
Ügyeleti, készenléti díj	50 985	13,1	3 690	2,1	4 109	2,8	9 685	5,0
Túlmunkadíj	9 316	2,4	2 713	1,5	2 364	1,6	3 405	1,8
Kereset	388 994	100,0	179 325	100,0	147 524	100,0	193 901	100,0

Az állandó (alapvetően a törvényes munkaidőhöz kapcsolódó) bérelemek összes kereseten belüli részaránya az orvosok munkaköri csoportjában 75,9 %, az egészségügyi szakdolgozók csoportjában 92,2 %, a más munkakörökben foglalkoztatottak körében 90,6 %.

A többletmunkavégzéshez kapcsolódó bérelemek súlya az orvosok munkaköri csoportban a legmagasabb, 18,2 %.

A teljes munkaidőben foglalkoztatott dolgozók keresetének alakulását intézménycsoportok szerint a melléklet 3. számú táblázatában mutatjuk be.

Az adatok szerint az egy főre jutó havi bruttó átlagkereset:

- a súlyponti kórházakban 197 166 forint,
- a területi kórházakban 190 626 forint,
- a szakorvosi rendelőintézetekben 192 718 forint,
- az alapellátási rendelőintézetekben 194 832 forint,
- a fogorvosi rendelőintézetekben 196 145 forint,
- az egyéb intézetekben 147 432 forint.

2. Az egészségügyi keresetek a nemzetgazdaság ágazatainak összehasonlításában

Az egészségügyi ágazat bruttó átlag keresete (193 901 Ft/fő/hó) 2008. I. negyedévben 1,3 %-kal, (2 116 Ft/fő/hó) alacsonyabb, mint a nemzetgazdasági átlag (196 017 Ft/fő/hó). Az ágazatok keresetének sorrendjét tekintve középen foglal helyet.

Az orvosok bruttó átlagkeresete (388 994 Ft/fő/hó) nem éri el a nemzetgazdaság legmagasabb bruttó keresetű ágazatának (pénzügyi közvetítés, 464 500 Ft/fő/hó) átlagkeresetét, 16,3 %-kal (75 506 Ft/fő/hó) alacsonyabb.

3. Bértömeg

2008. I. negyedévben az alapilletmény bértömege 103,9 %-a az előző negyedévi alapilletmény bértömegének, a változás az 5 %-os béremelés és az 1,3 %-os létszám csökkenés eredménye.

A béremeléshez kapcsolódóan az illetmény pótlékok bértömege 1,8 %-kal magasabb, mint az előző negyedévi.

Az ügyeleti, készenléti díj bértömege 16,4 %-kal, magasabb az előző negyedévinél. Az egy orvosra jutó ügyeleti készenléti órák száma 6,6 %-kal (2,6 óra/fő), az egy órára jutó ügyeleti, készenléti díj 20,7 %-kal (211 Ft/óra) magasabb.

A túlmunkadíj bértömege 27,7 %-kal magasabb az előző negyedévinél.

Az illetménykiegészítések, több részből álló bérelem bértömege 35,3 %-kal csökkent a tizenharmadik havi illetmény nélkül az előző negyedévhez mérten. Az összetevők közül a jutalom bértömege csökkent lényegesen (62,5 %) a másik két elem csökkenéséhez képest. Az illetménykiegészítés bértömege 16,6 %-kal, az egyéb túlmunkadíj bértömege 27 %-kal csökkent.

A negyedév tizenharmadik havi illetményének bértömege nem összehasonlítható egyik korábbi időszak adatával sem, mert a kifizetés szabály eltér a korábbi évek gyakorlatától. 2008. januárban került kifizetésre az előző évi hat havi 13. havi illetmény, és havonta a 2008. évi tárgyhónapra jutó 13. havi illetmény.

4. Létszám

Az egészségügy létszámváltozásait 2005. januártól követve folyamatos létszám csökkenés tapasztalható: 2007. év végéig a foglalkoztatottak száma 12, 5 %-kal, **2008. I. negyedév végére összesen 14,3 %-kal csökkent.**

A foglalkoztatottak létszámának változása az előző év végétől:

- 2005. év végére 3,8 %-kal,
- 2006. év végére 2,4 %-kal,
- **2007. év végére 6,8 %-kal,**
- 2008. I. negyedév végére 2 %-kal csökkent.

Az intézményi struktúra átalakítással összefüggő létszámváltozást tükrözi a 2008.I. negyedéves és a 2007. I. negyedéves létszám adatok összehasonlítása. A 2007. I. negyedévi adatok még az intézményi struktúra átalakítás előtti adatok, a 2008. I. negyedévi adatok pedig már az átalakítások befejezése utáni állapotot mutatják.

A minta szerinti megfigyelési körben a dolgozók átlagléttszáma 56 873 fő, az előző év azonos időszakához hasonlítva 5,9 %-kal, a 2007. évi átlaghoz képest 3,3 %-kal csökkent. A kórházakban ennél nagyobb mértékű a létszám csökkenés, az előző év azonos időszakához mérten 6,3 %-kal csökkent.

A reformmal összefüggő létszámváltozásoknak több tényezője van, az egyik a jogutód nélkül megszüntetett kórházak létszáma, a másik az intézmények összevonásából származó létszámváltozás, a harmadik az intézmények feladat változásából származó létszámváltozás. Ez utóbbi intézmények jelentős részét érintette (van, ahol feladat átvétel jelentkezett, van, ahol feladat csökkentés, vannak intézetek, ahol az aktív ellátás teljesen megszűnt, csak krónikus feladat maradt).

A negyedéves feldolgozásokban a létszám változások a struktúra átalakítások egy részével, az intézményi feladat változásokkal összefüggő létszámváltozásokat és az intézményi összevonásokból származó létszámváltozásokat mutatják. A negyedéves mintában egy intézmény szerepel, ahol a létszám csökkenés az intézmény bezárásával összefüggő.

A kórházi struktúra átalakítással összefüggő létszámváltozás intézmény típusonként a következő:

- súlyponti kórházak: 97,3 %,
- területi kórházak: 90,3 %,
- szakrendelő intézetek: 96,3 %,
- alapellátási intézetek: 100,7 %.

A súlyponti kórházakban az egy ágyszám csökkenésre jutó létszám csökkenés 0,39 fő/ágy, a területi kórházakban 1,31 fő/ágy.

A struktúra átalakításhoz kapcsolódó létszámváltozás foglalkoztatási formánként különböző mértékű:

- A teljes munkaidőben foglalkoztatottak létszáma 8,3 %-kal csökkent,
- a rész munkaidőben foglalkoztatottak létszáma 9,3 %-kal csökkent,
- az egyéb módon foglalkoztatottak létszáma 58,0 %-kal nőtt.

A teljes és a rész munkaidőben foglalkoztatottak létszám csökkenésének 26,7 %-át ellensúlyozza az egyéb jogviszony szerint foglalkoztatottak létszám növekedése.

Az intézményi átalakításokhoz kapcsolódóan:

A foglalkoztatott orvosok száma 5,4 %-kal csökkent, foglalkoztatási típusonként a következő módon változott:

- a teljes munkaidőben foglalkoztatott orvosok létszáma 8,1 %-kal csökkent,
- a rész munkaidőben foglalkoztatott orvosok létszáma 3,6 %-kal nőtt,

- az egyéb módon foglalkoztatott orvosok létszáma 8,8 %-kal nőtt.

Az egyéb módon és a rész munkaidőben módon foglalkoztatott orvosok létszámának növekedése 18,0 %-át kompenzálja a teljes munkaidőben foglalkoztatott orvosok létszám csökkenésének.

Az egészségügyi szakdolgozók létszáma 4,5 %-kal csökkent, foglalkoztatási típusonként a következő módon változott:

- a teljes munkaidőben foglalkoztatott egészségügyi szakdolgozók létszáma 7,4 %-kal csökkent,
- a rész munkaidőben foglalkoztatott egészségügyi szakdolgozók létszáma 12,1 %-kal csökkent,
- az egyéb módon foglalkoztatott egészségügyi szakdolgozók létszáma 105,4 %-kal nőtt.

Az egyéb módon foglalkoztatott egészségügyi szakdolgozók létszám növekedése 39,1 %-át kompenzálja a teljes és rész munkaidőben foglalkoztatottak létszám csökkenésének.

Az egyéb munkakörökben foglalkoztatott egészségügyi dolgozók létszáma 7,9 %-kal csökkent, foglalkoztatási típusonként a következő módon változott:

- a teljes munkaidőben foglalkoztatott egyéb egészségügyi dolgozók létszáma 9,5 %-kal csökkent,
- a rész munkaidőben foglalkoztatott egyéb egészségügyi dolgozók létszáma 12,6 %-kal csökkent,
- az egyéb módon foglalkoztatott egyéb egészségügyi dolgozók létszáma 62,0 %-kal nőtt.

Az egyéb munkakörökben foglalkoztatott egészségügyi dolgozók egyéb jogviszony szerinti foglalkoztatásának létszám növekedése csak 16,4 %-át kompenzálja a teljes és rész munkaidős foglalkoztatás létszám csökkenésének.

A foglalkoztatottak 88,2 %-a teljes munkaidőben, 5,6 %-a részmunkaidőben, 6,2 %-a egyéb módon kerül alkalmazásra.

A teljes munkaidőben történő foglalkoztatás érvényesül minden munkaköri csoportban (orvos: 79,2 %, egészségügyi szakdolgozó: 90,3 %, más munkakörben foglalkoztatottak: 88,6 %). Részmunkaidőben volt foglalkoztatva az orvosok 9,0 %-a, az egészségügyi szakdolgozók 3,8 %-a, a más munkakörben dolgozók 7,0 %-a. Az egyéb módon történő foglalkoztatás az orvosi munkakörökben 11,7 %, az egészségügyi szakdolgozókat tekintve 5,9 %, a más munkakörökben dolgozókat érintően 4,4 % (a részletes adatokat a 5. számú táblázat tartalmazza).

5. ÁNTSZ intézetek

ÁNTSZ intézetekben 2008. I. negyedévben az alapilletmények 3,9 %-kal (5 654 Ft/fő/hó) növekedtek az előző év végéhez mérten. Az illetmény pótlékok, az illetmény kiegészítések, az ügyeleti és túlmunkadíjak nem változtak az előző év végéhez mérten.

Az ÁNTSZ intézetekben foglalkoztatottak létszáma 2008. I. negyedévben nem változott az előző év végéhez mérten, 0,4 %-kal (17 fő) csökkent.

Az ÁNTSZ intézetekben a 3,9%-os béremelés és 0,4 %-os létszám csökkenés hatására az alapilletmény bértömege 3,44 %-kal magasabb az előző negyedévinél.

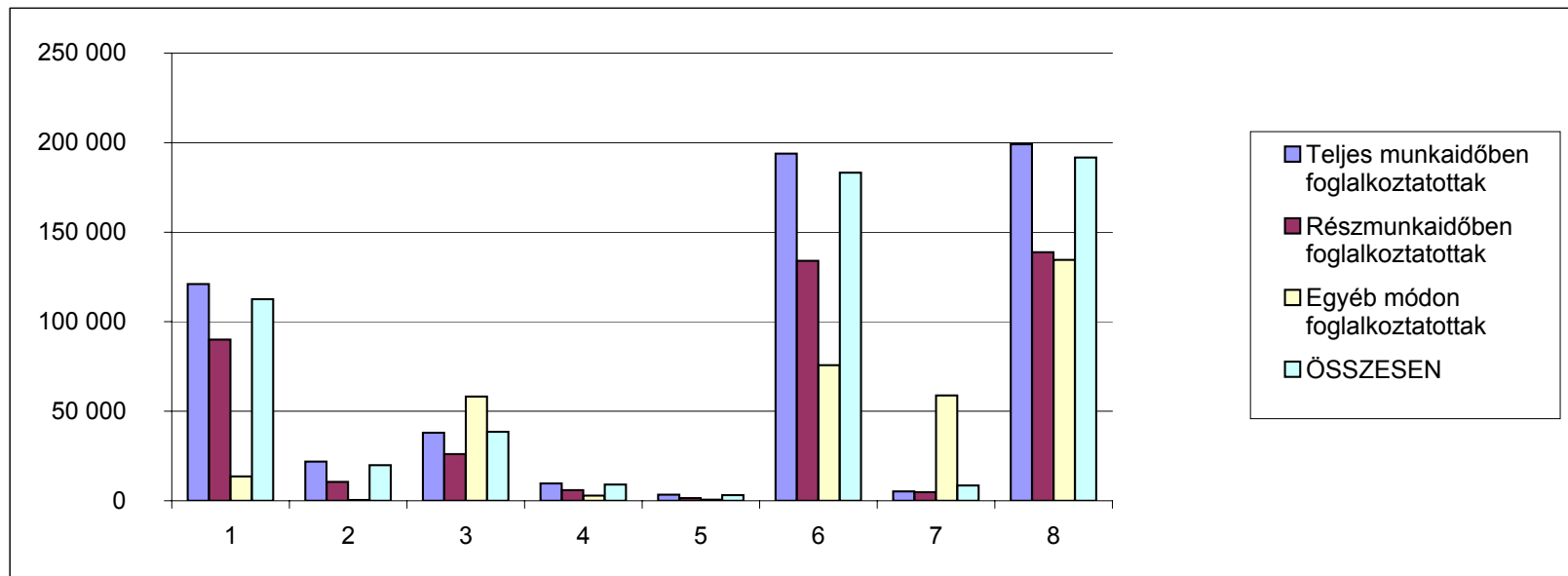
A kereset bérelem változására ezen kívül még a tizenharmadik havi illetményfizetés volt hatással, amely kifizetésének szabálya teljesen eltér az előző és a korábbi évek gyakorlatától.

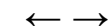
Budapest, 2009. június 9.

MELLÉKLET

**Átlagos létszám és illetményadatok foglalkoztatási formák szerint 2008.I. negyedév, MÁK bérszámfejtési adatok**

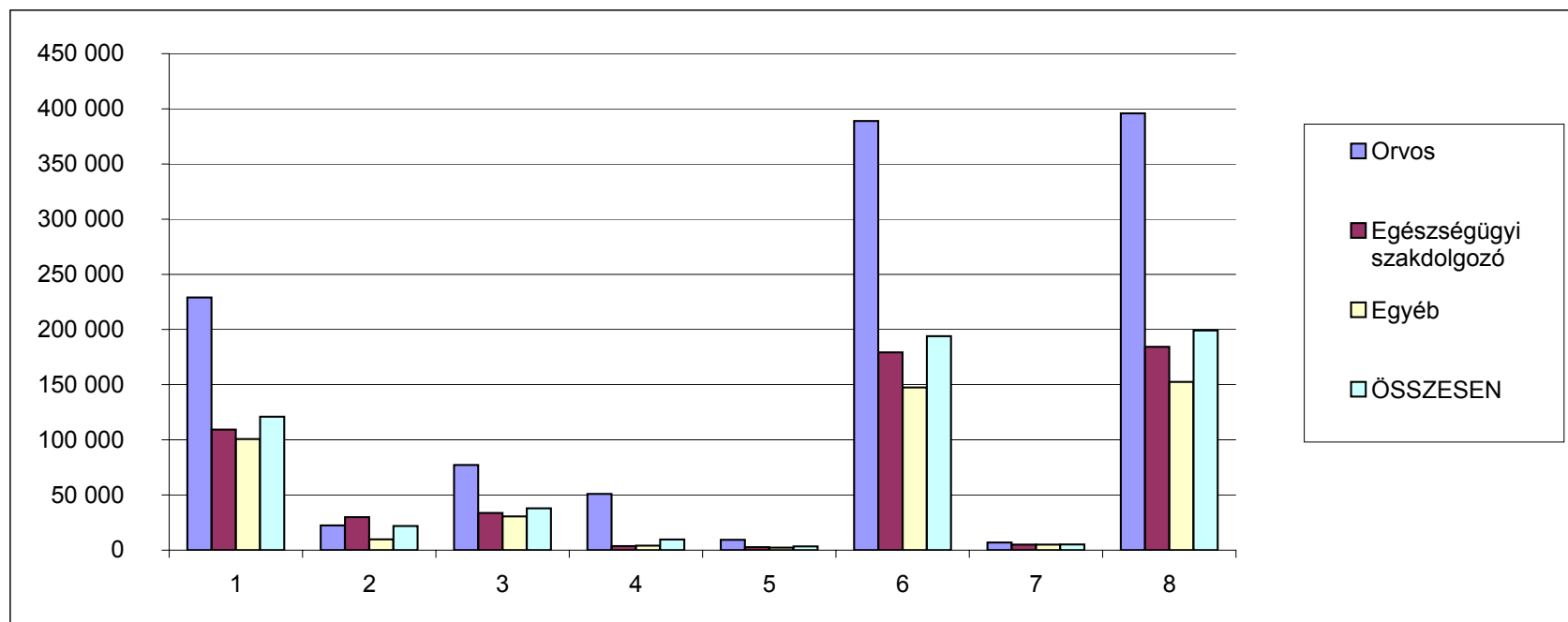
Megnevezés	Személyi juttatás terhére történő kifizetés						Kereset összesen	Egyéb juttatások	Jövedelem összesen	Minta átlaglétszáma
	Kereset									
	Alapilletmény	Illetmény pótlékok	Illetmény kiegészítések	Ügyeleti, készenléti díj	Túlmunka díj					
	Ft/fő/hó	Ft/fő/hó	Ft/fő/hó	Ft/fő/hó	Ft/fő/hó					
Teljes munkaidőben foglalkoztatottak	121 002	21 855	37 955	9 685	3 405	193 901	5 223	199 124	50 156	
Részmunkaidőben foglalkoztatottak	90 008	10 529	26 037	5 936	1 513	134 024	4 779	138 803	3 199	
Egyéb módon foglalkoztatottak	13 602	434	58 236	2 836	611	75 719	58 821	134 540	3 518	
ÖSSZESEN	112 616	19 893	38 539	9 051	3 126	183 224	8 513	191 736	56 873	
Összesenből nyugdíjas	123 566	15 893	57 781	6 706	2 399	206 344	11 597	217 941	5 953	
ÁBRÁBAN	1	2	3	4	5	6	7	8		

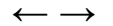




Átlagos létszám és illetményadatok fő munkaköri csoportok szerint 2008.I. negyedév, teljes munkaidőben foglalkoztatottak, MÁK bérszámfejtési adatok

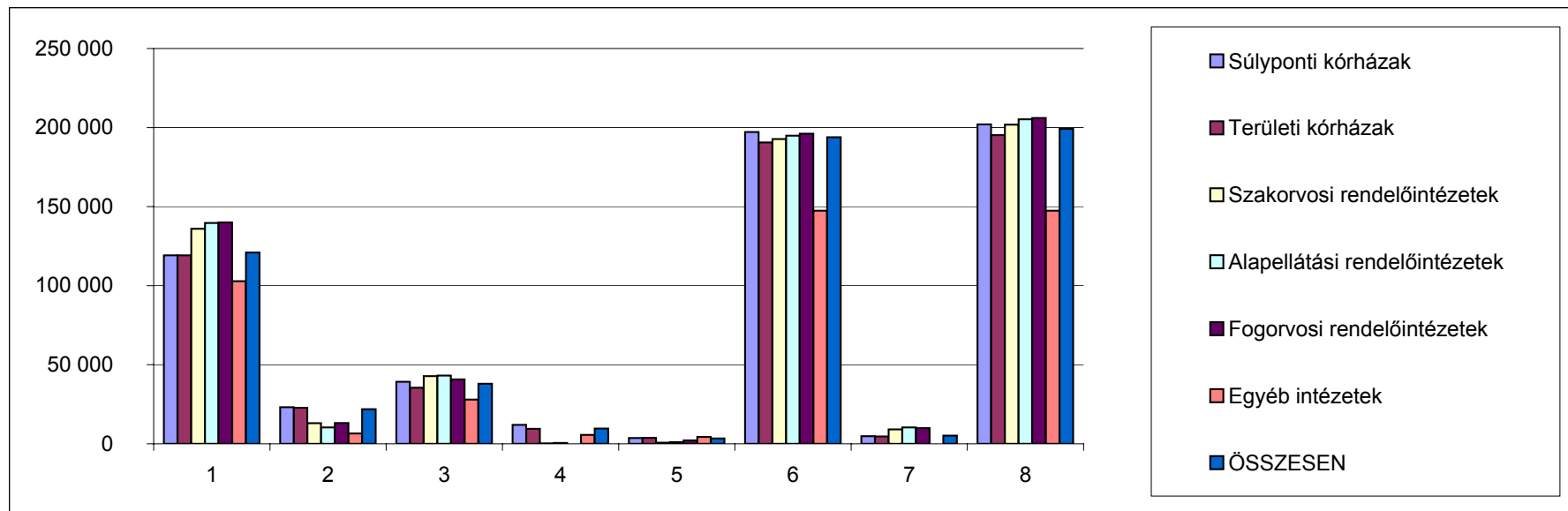
Megnevezés	Személyi juttatás terhére történő kifizetés						Jövedelem összesen	Minta átlagléttszáma	
	Kereset					Kereset összesen			Egyéb juttatások
	Alapilletmény	Illetmény pótlékok	Illetmény kiegészítések	Ügyeleti, készenléti díj	Túlmunka díj				
	Ft/fő/hó	Ft/fő/hó	Ft/fő/hó	Ft/fő/hó	Ft/fő/hó	Ft/fő/hó			Ft/fő/hó
Orvos	228 996	22 484	77 213	50 985	9 316	388 994	6 887	395 881	6 199
Egészségügyi szakdolgozó	109 282	29 965	33 675	3 690	2 713	179 325	4 961	184 286	26 074
Egyéb	100 653	9 812	30 586	4 109	2 364	147 524	5 027	152 551	17 883
ÖSSZESEN	438 931	62 261	141 474	58 784	14 393	653 873	16 875	670 748	50 156
ÁBRÁBAN	1	2	3	4	5	6	7	8	

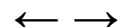




A teljes munkaidőben foglalkoztatottak létszám és illetmény adatai intézmény csoportok szerint 2008.I. negyedév, MÁK bérszámfejtési adatok

Megnevezés	Személyi juttatás terhére történő kifizetés						Kereset összesen	Egyéb juttatások	Jövedelem összesen	Minta átlagléttszáma
	Kereset									
	Alapilletmény	Illetmény pótlékok	Illetmény kiegészítések	Ügyeleti, készenléti díj	Túlmunka díj					
	Ft/fő/hó	Ft/fő/hó	Ft/fő/hó	Ft/fő/hó	Ft/fő/hó					
Súlyponti kórházak	119 188	23 134	39 267	11 947	3 630	197 166	4 863	202 029	23 065	
Területi kórházak	119 200	22 758	35 478	9 448	3 742	190 626	4 619	195 245	22 075	
Szakorvosi rendelőintézetek	136 020	13 009	42 805	177	706	192 718	9 081	201 799	3 019	
Alapellátási rendelőintézetek	139 694	10 383	43 191	507	1 056	194 832	10 400	205 231	1 863	
Fogorvosi rendelőintézetek	140 039	13 169	40 770	0	2 167	196 145	9 926	206 070	104	
Egyéb intézetek	102 879	6 521	27 989	5 658	4 384	147 432	0	147 432	30	
ÖSSZESEN	121 002	21 855	37 955	9 685	3 405	193 901	5 223	199 124	50 156	
ÁBRÁBAN	1	2	3	4	5	6	7	8		





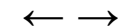
A kereset elemek változása fő munkaköri csoportonként, az előző negyedévhez hasonlítva 2008.I. negyedév, teljes munkaidőben foglalkoztatottak, MÁK bérszámfejtési adatok

Megnevezés	Orvosok		Változás	
	2007. IV. név Összeg (Ft/fő/hó)	2008. I. név	Eltérés	%
Alapbér	218 485	228 996	10 511	104,8
Illetmény pótlékok	22 158	22 484	326	101,5
Illetménykiegészítés	26 377	19 486	-6 891	73,9
13. havi illetmény	13 274	57 727	44 453	434,9
Ügyeleti, készenléti díj	39 565	50 985	11 420	128,9
Túlmunkadíj	6 618	9 316	2 698	140,8
Kereset	326 477	388 994	62 517	119,1

Megnevezés	Egészségügyi szakdolgozók		Változás	
	2007. IV. név Összeg (Ft/fő/hó)	2008. I. név	Eltérés	%
Alapbér	102 563	109 282	6 719	106,6
Illetmény pótlékok	28 466	29 965	1 499	105,3
Illetménykiegészítés	7 245	5 340	-1 905	73,7
13. havi illetmény	6 212	28 335	22 123	456,1
Ügyeleti, készenléti díj	3 230	3 690	460	114,2
Túlmunkadíj	2 106	2 713	607	128,8
Kereset	149 821	179 325	29 504	119,7

Megnevezés	Más munkakörben alkalmazottak		Változás	
	2007. IV. név Összeg (Ft/fő/hó)	2008. I. név	Eltérés	%
Alapbér	95 753	100 653	4 900	105,1
Illetmény pótlékok	9 427	9 812	385	104,1
Illetménykiegészítés	7 284	5 019	-2 265	68,9
13. havi illetmény	5 804	25 567	19 763	440,5
Ügyeleti, készenléti díj	3 774	4 109	335	108,9
Túlmunkadíj	1 885	2 364	479	125,4
Kereset	123 928	147 524	23 596	119,0

Megnevezés	Összes foglalkoztatott		Változás	
	2007. IV. név Összeg (Ft/fő/hó)	2008. I. név	Eltérés	%
Alapbér	115 664	121 002	5 338	104,6
Illetmény pótlékok	20 893	21 855	962	104,6
Illetménykiegészítés	9 818	6 974	-2 844	71,0
13. havi illetmény	7 013	30 981	23 968	441,8
Ügyeleti, készenléti díj	8 283	9 685	1 402	116,9
Túlmunkadíj	2 632	3 405	773	129,4
Kereset	164 302	193 901	29 599	118,0



Az átlagléttség alakulása 2008.I. negyedévben foglalkoztatási formák és fő munkaköri csoportok szerint, MÁK bérszámfejtési adatok

Megnevezés	Minta átlagléttszáma (fő)				Minta átlagléttszáma (%)			
	Teljes munkaidőben	Rész munkaidőben	Egyéb módon	Összesen	Teljes munkaidőben	Rész munkaidőben	Egyéb módon	Összesen
	foglalkoztatottak				foglalkoztatottak			
2008.I. negyedév								
Orvosok	6 199	704	919	7 822	79,2	9,0	11,7	100,0
Egészségügyi szakdolgozók	26 074	1 091	1 708	28 873	90,3	3,8	5,9	100,0
Más munkakörben foglalkoztatottak	17 883	1 404	891	20 177	88,6	7,0	4,4	100,0
Összesen	50 156	3 199	3 518	56 873	88,2	5,6	6,2	100,0

2007.I. negyedév								
Orvosok	6 745	680	845	8 270	81,6	8,2	10,2	100,0
Egészségügyi szakdolgozók	28 161	1 242	832	30 234	93,1	4,1	2,8	100,0
Más munkakörben foglalkoztatottak	19 761	1 606	550	21 917	90,2	7,3	2,5	100,0
Összesen	54 667	3 527	2 226	60 421	90,5	5,8	3,7	100,0

2007. év								
Orvosok	6 496	680	901	8 077	80,4	8,4	11,2	100,0
Egészségügyi szakdolgozók	27 217	1 146	1 199	29 561	92,1	3,9	4,1	100,0
Más munkakörben foglalkoztatottak	18 915	1 507	780	21 202	89,2	7,1	3,7	100,0
Összesen	52 628	3 333	2 879	58 840	89,4	5,7	4,9	100,0

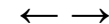
A 2008.I. negyedévi létszám változása

2007.I. negyedév = 100 %

Orvosok	91,9	103,6	108,8	94,6
Egészségügyi szakdolgozók	92,6	87,9	205,4	95,5
Más munkakörben foglalkoztatottak	90,5	87,4	162,0	92,1
Összesen	91,7	90,7	158,0	94,1

2007. év = 100 %

Orvosok	95,4	103,5	102,0	96,8
Egészségügyi szakdolgozók	95,8	95,2	142,5	97,7
Más munkakörben foglalkoztatottak	94,5	93,1	114,2	95,2
Összesen	95,3	96,0	122,2	96,7



Az átlaglétszám alakulása a kórházakban 2008. I. negyedévben foglalkoztatási formák és fő munkaköri csoportok szerint, a 2007. II. negyedévtől indult kórházi struktúra átalakítást követően, MÁK bérszámfejtési adatok

Megnevezés	Minta átlaglétszáma (fő)				Minta átlaglétszáma (%)			
	Teljes munkaidőben	Rész munkaidőben	Egyéb módon	Összesen	Teljes munkaidőben	Rész munkaidőben	Egyéb módon	Összesen
	foglalkoztatottak				foglalkoztatottak			
2008.I. negyedév								
Orvosok	5 437	521	689	6 647	81,8	7,8	10,4	100,0
Egészségügyi szakdolgozók	23 050	926	1 516	25 492	90,4	3,6	5,9	100,0
Más munkakörben foglalkoztatottak	16 652	1 107	778	18 537	89,8	6,0	4,2	100,0
Összesen	45 140	2 554	2 982	50 676	89,1	5,0	5,9	100,0

2007.I. negyedév								
Orvosok	5 924	510	607	7 041	84,1	7,2	8,6	100,0
Egészségügyi szakdolgozók	25 054	1 065	708	26 826	93,4	4,0	2,6	100,0
Más munkakörben foglalkoztatottak	18 480	1 288	455	20 223	91,4	6,4	2,2	100,0
Összesen	49 458	2 862	1 769	54 090	91,4	5,3	3,3	100,0

2007. év								
Orvosok	5 695	514	659	6 868	82,9	7,5	9,6	100,0
Egészségügyi szakdolgozók	24 145	973	1 069	26 187	92,2	3,7	4,1	100,0
Más munkakörben foglalkoztatottak	17 643	1 189	684	19 516	90,4	6,1	3,5	100,0
Összesen	47 484	2 676	2 411	52 571	90,3	5,1	4,6	100,0

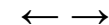
A 2008.I. negyedévi létszám változása

2007.I. negyedév = 100 %

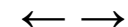
Orvosok	91,8	102,1	113,5	94,4
Egészségügyi szakdolgozók	92,0	87,0	214,2	95,0
Más munkakörben foglalkoztatottak	90,1	86,0	171,0	91,7
Összesen	91,3	89,2	168,6	93,7

2007. év = 100 %

Orvosok	95,5	101,2	104,6	96,8
Egészségügyi szakdolgozók	95,5	95,2	141,8	97,3
Más munkakörben foglalkoztatottak	94,4	93,1	113,8	95,0
Összesen	95,1	95,4	123,7	96,4

**ÁNTSZ intézetek átlagos létszám és illetményadatai 2008.I. negyedév, MÁK bérszámfejtési adatok (a tábla minden ÁNTSZ intézmény adatát tartalmazza)**

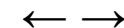
Megnevezés	Személyi juttatás terhére történő kifizetés						Kereset összesen	Egyéb juttatások	Jövedelem összesen	ÁNTSZ intézetek átlagléttszáma			
	Kereset					Ft/fő/hó					Ft/fő/hó	Ft/fő/hó	fő
	Alapilletmény	Illetmény pótlékok	Illetmény kiegészítések	Ügyeleti, készenléti díj	Túlmunka díj								
	Ft/fő/hó	Ft/fő/hó	Ft/fő/hó	Ft/fő/hó	Ft/fő/hó								
Vezetők	304 155	68 231	203 735	0	0	576 121	47 450	623 571	221				
I. besorolási osztály	192 460	6 655	97 279	0	0	296 395	33 055	329 450	1 599				
II. besorolási osztály	122 169	1 995	48 731	0	0	172 894	32 297	205 191	530				
III. besorolási osztály	86 193	448	26 434	0	0	113 076	23 304	136 379	117				
Köztisztviselők, Összesen	182 367	10 889	93 060	0	0	286 316	33 723	320 039	2 466				
Vezetők, felsőfokú végzettségű közalkalmazottak	207 654	19 093	59 329	2 205	243	288 524	33 672	322 196	398				
Alap és középfokú végzettségű közalkalmazottak	118 546	8 797	37 012	133	249	164 737	40 485	205 222	300				
Közalkalmazottak, Összesen	169 402	14 673	49 749	1 315	246	235 385	36 597	271 982	698				
Fizikai dolgozók	87 814	1 053	24 295	200	1 330	114 692	22 692	137 385	450				
Egyéb jogviszony szerint foglalkoztatottak	52 287	4 554	58 242	0	0	115 083	31 184	146 267	451				
Egyéb, az Mt. hatálya alá tartozó munkavállalók	78 415	0	0	0	0	78 415	16 099	94 514	10				
Hibás besorolási kulcsszám	3 212	0	404	0	0	3 616	62 349	65 965	109				
ÁNTSZ összesen	151 088	9 470	72 049	241	184	233 032	33 449	266 481	4 185				



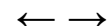
Az ÁNTSZ intézetek átlagléttségének alakulása 2008.I. negyedévben a fő munkaköri csoportok szerint, MÁK bérszámfejtési adatok (a tábla minden ÁNTSZ intézmény adatát tartalmazza)

Megnevezés	ÁNTSZ intézetek átlagléttszáma (fő)			ÁNTSZ intézetek létszám változása			
	2007.I. név	2007. Éves	2008.I. név	2007.I. név- hez hasonlítva (%)	2007. Évi átlaghoz hasonlítva (%)	2007.I. név- hez hasonlítva (fő)	2007. Évi átlaghoz hasonlítva (fő)
Vezetők	277	252	221	80,1	87,9	-55	-30
I. besorolási osztály	1 823	1 709	1 599	87,7	93,5	-225	-110
II. besorolási osztály	660	583	530	80,3	90,8	-130	-54
III. besorolási osztály	147	132	117	79,6	88,6	-30	-15
Köztisztviselők összesen	2 906	2 676	2 466	84,9	92,2	-440	-210
Vezetők, felsőfokú végzettségű közalkalmazottak	461	416	398	86,4	95,9	-63	-17
Alap és középfokú végzettségű közalkalmazottak	424	346	300	70,6	86,5	-125	-47
Közalkalmazottak, Összesen	886	762	698	78,8	91,6	-187	-64
Fizikai dolgozók	557	488	450	80,8	92,3	-107	-37
Egyéb jogviszony szerint foglalkoztatottak	550	583	451	82,0	77,4	-99	-132
Egyéb, az Mt. hatálya alá tartozó munkavállalók	4	4	10	274,6	231,3	6	5
Hibás besorolási kulcsszám	75	94	109	145,2	115,7	34	15
ÁNTSZ összesen	4 978	4 607	4 185	84,1	90,8	-793	-422

Létszám változás foglalkoztatási formánként 2005. Januártól MÁK számfejtésű kórházak, rendelőintézetek



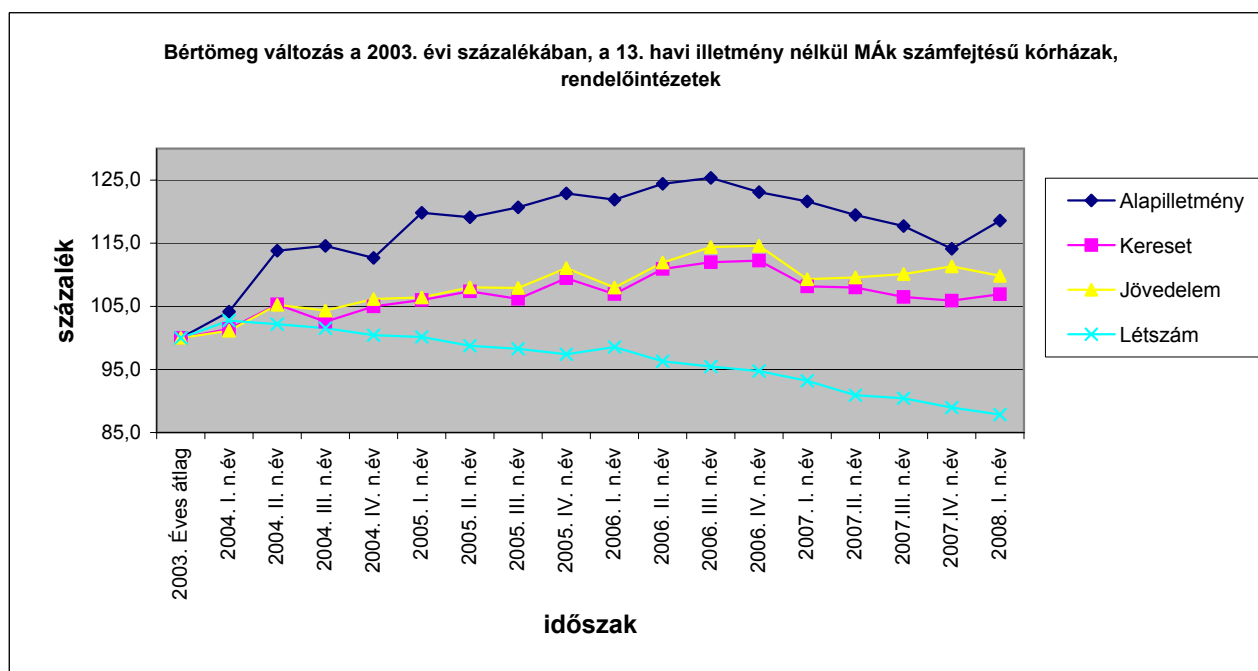
Időszak	Létszám változás (%)			
	Összesen	Teljes munkaidőben foglalkoztatottak	Rész munkaidőben foglalkoztatottak	Egyéb jogviszony szerint foglalkoztatottak
2005.január- december	-3,8	-3,9	0,4	-9,8
2006-ban az előző év végéhez	-2,4	-5,0	-2,8	122,6
2007-ben az előző év végéhez mérten	-6,8	-8,1	-12,8	29,2
2007-ben a változások				
2007. I. név végéig az előző év végéhez	-3,5	-2,1	-1,9	-36,0
2007. II. név végéig az előző n.év végétől	-0,3	-2,6	-3,8	85,0
2007. III. név végéig az előző n.év végétől	-1,5	-2,4	-5,1	19,1
2007. IV. név végéig az előző n.év végétől	-1,8	-1,2	-2,7	-8,5
2008-ban a változások				
2008. I. név végéig az előző év végéhez	-2,0	-1,7	3,9	-12,6
2008. I. név végére, 2007. I. név végétől	-5,4	-7,7	-7,7	76,2



**Bértömeg változás a kórházakban és a rendelőintézetekben, a 2003 évi százalékában
MÁK számfejtésű intézetek
A bértömeg nem tartalmazza a 13. Havi illetményt**

Változás a 2003 évi bértömeg százalékában (%)				
Időszak	Alapilletmény	Kereset	Jövedelem	Létszám
2003. Éves átlag	100,0	100,0	100,0	100,0
2004. I. n.év	104,1	101,4	101,1	102,7
2004. II. n.év	113,8	105,3	105,2	102,2
2004. III. n.év	114,6	102,6	104,3	101,5
2004. IV. n.év	112,7	105,0	106,2	100,4
2005. I. n.év	119,8	106,0	106,4	100,1
2005. II. n.év	119,1	107,4	108,0	98,7
2005. III. n.év	120,7	106,2	107,9	98,3
2005. IV. n.év	122,9	109,5	111,1	97,4
2006. I. n.év	121,9	106,9	108,0	98,5
2006. II. n.év	124,4	110,9	112,0	96,3
2006. III. n.év	125,4	112,0	114,4	95,5
2006. IV. n.év	123,1	112,2	114,6	94,7
2007. I. n.év	121,6	108,2	109,3	93,2
2007. II. n.év	119,5	108,0	109,6	90,9
2007. III. n.év	117,7	106,5	110,1	90,4
2007. IV. n.év	114,1	105,9	111,3	89,0
2008. I. n.év	118,6	106,9	109,8	87,8

Időszak	Korrelációs együttható létszám és illetmény elemek bértömeg változásának százaléka között					
	Bértömeg			Regressziós egyenes		
	Alapilletmény	Kereset	Jövedelem	Alapilletmény	Kereset	Jövedelem
2004 - 2007. I. n.év	-0,81	-0,85	-0,86	$Y=279,86-1,6X$	$Y=268,3-X$	$Y=269,43-1,1X$
2004	-0,59	-0,54	-0,80			$Y=104,22-1,8X$
2005	-0,74	-0,77	-0,92	$Y=225,01-1,1X$	$Y=211,63-1,1X$	$Y=212,72-1,6X$
2006	-0,60	-0,98	-0,99		$Y=163,27-1,5X$	$Y=164,97-1,8X$
2005 - 2006	-0,83	-0,95	-0,98	$Y=218,85-X$	$Y=205,58-1,4X$	$Y=206,98-1,7X$
2005 - 2007. I. n.év	-0,58	-0,67	-0,68		$Y=160,73-0,7X$	$Y=162,1-0,9X$
2006. IV. n. - 2007. I. n.év	-1,00	-0,83	-0,78	$Y=33,48+0,9X$	$Y=21,55+X$	$Y=23,25+1,2X$
2006. IV. n. - 2007. I. n.év	-0,98	-0,89	-0,73	$Y=14,77+1,1X$	$Y=4,5+1,9X$	$Y=6,6+1,7X$





**Bértömeg változás a kórházakban és a rendelőintézetekben
MÁK számfejtésű intézetek**

Megjegyzés: Az I. negyedéves kereset és jövedelem adatokban a 13. Havi bér aránya magasabb, mint az éves adatokban, mert 2007-ben januárban fizették a 13. Havi bért, 2008-ban pedig a 2007.évi felét és a 2008 egyhavat.

Bértömeg változás a 2003 év százalékában (%)				
Időszak	Bértömeg			Létszám
	Alapilletmény	Kereset	Jövedelem	
2003. Éves	100,0	100,0	100,0	100,0
2004. Éves	111,3	102,5	103,1	101,7
2005. Éves	120,6	108,2	109,2	98,6
2006. Éves	123,7	111,9	113,5	96,3
2007. Éves	118,2	111,5	114,2	90,9
2008. I. n.év	118,6	121,0	123,4	87,8

Bértömeg változás az előző év százalékában (%)				
Időszak	Bértömeg			Létszám
	Alapilletmény	Kereset	Jövedelem	
2003. Éves	100,0	100,0	100,0	100,0
2004. Éves	111,3	102,5	103,1	101,7
2005. Éves	108,4	105,6	105,9	97,0
2006. Éves	102,5	103,4	103,9	97,6
2007. Éves	95,6	99,7	100,7	94,4
2007. I. név	98,3	114,6	113,5	96,8
2007.II. név	96,6	93,8	93,9	94,5
2007.III. n.év	95,2	96,3	97,9	93,9
2007.IV. n.év	92,3	94,0	97,2	92,4
2008. I. n.év	100,3	108,5	108,1	96,7

