

ÖSSZEFOGLALÓ TÁJÉKOZTATÓ az egészségügyben dolgozók létszám- és bérhelyzetéről 2008. II. negyedév

A feldolgozás mintája: Azon egészségügyi intézmények létszám és béradatai, amelyek bérszámfejtését 2008. II. negyedévben a Magyar Államkincstár végezte. A minta szerinti megfigyelési körben a dolgozók átlaglétszáma 54 594 fő, a kórházak és a szakrendelő intézetek létszámának 47 %-a. Ezen kívül külön táblázatokban szerepeltetjük teljes körűen az ÁNTSZ intézetek adatait.

A legfontosabb összefoglaló adatokat a melléklet 1-10. sz. táblázatai tartalmazzák. Az illetmény és létszám adatok változásáról, a fekvőbeteg ellátás finanszírozási és teljesítmény adatainak változásáról 2005. januártól részletes táblázatok, grafikonok láthatók a változáselemzés2008_II táblázat munkalapjain.

1. Keresetek

A vizsgált időszakban és intézményekben, a teljes munkaidőben foglalkoztatott dolgozók egy havi bruttó átlagkeresete 179 281 forint, amely nominálisan 12,2 %-kal, reálértéken 5,1%-kal magasabb, mint az előző év azonos időszakában.

Bérelemenként vizsgálva az tapasztalható, hogy az alapilletmény 4,7 %-kal (5 439 Ft/fő/hó), az illetmény pótlékok 5,8 %-kal (1 215 Ft/fő/hó), az illetmény kiegészítés bérelem 193,5 %-kal (5320 Ft/fő/hó), a tizenharmadik havi illetmény 190,4 %-kal (6 518 Ft/fő/hó) magasabb, mint az előző év azonos időszakában.

A 2008. II. negyedévi alapilletmény és az illetmény pótlékok azért magasabbak, mint az előző év azonos időszakában, mert 2008. I. negyedévben 4,6 %-os béremelés volt.

Az illetmény kiegészítés bérelem azért nőtt ilyen nagymértékben, mert 2008. júniusban a közalkalmazottak és a köztisztviselők 15 000 Ft egyszeri kereset kiegészítést kaptak.

A tizenharmadik havi illetmény kifizetésének szabályozása a két év azonos időszakában eltérő. 2007. II. negyedévben csak júniusban fizettek tizenharmadik havi illetményt, a 2007. évi egy hónapra jutó részét, 2008. II. negyedévben pedig a tárgy negyedév minden hónapjában kifizetésre került a 2008. évi egy hónapra jutó része.

Az egy főre jutó ügyeleti, készenléti díj 11,4 %-kal (-1 112 Ft/fő/hó) csökkent, a túlmunkadíj pedig 73,4%-kal (1 602 Ft/fő/hó) nőtt, az előző év azonos időszakához hasonlítva. Az ügyeleti díj csökkenése és a túlmunkadíj növekedése összefügg a 2007. júliustól megváltozott ügyeleti szabályozással.

Az egy órára jutó orvosi ügyeleti, készenléti díj 1 246 Ft/óra, 20,0 %-kal magasabb, mint az előző év azonos időszakában.

A teljes munkaidőben foglalkoztatottak egy főre jutó havi bruttó átlagkeresetének alakulása keresetelemek és fő munkaköri csoportok szerint

Megnevezés	Orvosok		Egészségügyi szakdolgozók		Más munkakörben alkalmazottak		Összes foglalkoztatott	
	Összeg (Ft/fő/hó)	%	Összeg (Ft/fő/hó)	%	Összeg (Ft/fő/hó)	%	Összeg (Ft/fő/hó)	%
Alapbér	229 633	64,4	109156	65,3	100 514	73,8	120 803	67,4
Illetmény pótlékok	24 142	6,8	30 127	18,0	10 003	7,3	22 230	12,4
Illetménykiegészítés	29 348	8,2	12 184	7,3	11 003	8,1	13 861	7,7
13. havi illetmény	18 772	5,3	9 039	5,4	8 232	6,0	9 941	5,5
Ügyeleti, készenléti díj	43 853	12,3	3 636	2,2	3 944	2,9	8 661	4,8
Túlmunkadíj	10 939	3,1	2 942	1,8	2 566	1,9	3 786	2,1
Kereset	356 688	100,0	167 084	100,0	136 261	100,0	179 281	100,0

Az állandó (alapvetően a törvényes munkaidőhöz kapcsolódó) bérelemek összes kereseten belüli részaránya az orvosok munkaköri csoportjában 75,1 %, az egészségügyi szakdolgozók csoportjában 88,1 %, a más munkakörökben foglalkoztatottak körében 86,3 %.

A többletmunkavégzéshez kapcsolódó bérelemek súlya az orvosok munkaköri csoportban a legmagasabb, 16,2 %.

A teljes munkaidőben foglalkoztatott dolgozók keresetének alakulását intézménycsoportok szerint a melléklet 3. számú táblázatában mutatjuk be.

Az adatok szerint az egy főre jutó havi bruttó átlagkereset:

- a súlyponti kórházakban 181 390 forint,
- a területi kórházakban 176 279 forint,
- a szakorvosi rendelőintézetekben 178 397 forint,
- az alapellátási rendelőintézetekben 192 490 forint,
- a fogorvosi rendelőintézetekben 176 619 forint,
- az egyéb intézetekben 141 479 forint.

2. Az egészségügyi keresetek a nemzetgazdaság ágazatainak összehasonlításában

Az egészségügyi ágazat bruttó átlagkeresete (179 281 Ft/fő/hó) 2008. II. negyedévben 8,9 %-kal, (17 489 Ft/fő/hó) alacsonyabb, mint a nemzetgazdasági átlag (196 770 Ft/fő/hó).

Az orvosok bruttó átlagkeresete (356 688 Ft/fő/hó) nem éri el a nemzetgazdaság legmagasabb bruttó keresetű ágazatának (pénzügyi közvetítés, 417 282 Ft/fő/hó) átlagkeresetét, 14,5 %-kal (60594 Ft/fő/hó) alacsonyabb.

Az egészségügyi ágazat bruttó átlagkereset növekedése a költségvetés kereset növekedésével azonos mértékű, a nemzetgazdasági bruttó átlagkereset növekedések ennél magasabbak:

2008. I. félévben az egészségügyi ágazat bruttó átlagkeresete 5,5 %-kal, a nemzetgazdasági bruttó átlagkereset pedig 8,2 %-kal magasabb, mint az előző év azonos időszakában. A költségvetés bruttó átlagkeresete 5,4 %-kal, a versenyszféra bruttó átlagkeresete 9,9 %-kal magasabb, mint az előző év azonos időszakában.

3. Bértömeg

2008. II. negyedévben az alapilletmény bértömege nem változott az előző negyedévi alapilletmény bértömegéhez mérten.

2008. I. és II. negyedévben az alapilletmény és a kereset átlagos egyhavi bértömege annyi, mint a 2007. évi átlagos egyhavi bértömeg. 2008. I. negyedévben a kereset bértömege csak a januárban kifizetett 2007. évi tizenharmadik havi illetmény hat hónapra jutó részével volt magasabb a 2007. évi átlagosnál. (Részletes adatok a melléklet 10. sz. táblázatában és a változáselemzes.2008.2.xls tábla Bértömeg változás a kórházakban és a rendelőintézetekben, a 2003 évi százalékában, és u.ez a 13. Havi illetmény nélkül táblázatokban láthatóak.)

Az illetmény pótlékok bértömege 1,9 %-kal magasabb, mint az előző negyedévi.

Az ügyeleti, készenléti díj bértömege 7,8 %-kal, csökkent az előző negyedévihez mérten.

A túlmunkadíj bértömege 8,3 %-kal magasabb az előző negyedévinél.

A túlmunkadíj bértömegének növekedése 33,8 %-a az ügyeleti, készenléti díjak bértömeg csökkenésének.

Az egy orvosra jutó ügyeleti készenléti órák száma 15,1 %-kal (6,25 óra/fő) kevesebb, az egy órára jutó ügyeleti, készenléti díj 1,2 %-kal (15 Ft/óra) magasabb.

Az illetmény kiegészítések, több részből álló bérelem bértömege 60,4 %-kal nőtt a tizenharmadik havi illetmény nélkül az előző negyedévhez mérten. Az összetevők közül az illetmény kiegészítés bértömege 182,4 %-kal (a 15 eFt egyszeri kereset kiegészítés miatt), a jutalom bértömege 142,7 %-kal magasabb az előző negyedévinél (2008. júniusban a jutalom összege 261,1 %-kal magasabb, mint az előző hónapokban, 4 245 Ft/fő/hó).

Az egyéb túlmunkadíj bértömege 12,5 %-kal csökkent az előző negyedévihez mérten. Az egyéb jogviszony szerint foglalkoztatottak esetében a csökkenés ennél nagyobb mértékű, 39,9 %, az egy főre jutó egyéb túlmunkadíj összege 21,7 %-kal (-8 863 Ft/fő/hó) csökkent, a csoport létszáma pedig 23,3 %-kal. A teljes

munkaidőben foglalkoztatottak egyéb túlmunkadíja 11,8 %-kal nőtt. A csoport létszáma 0,1 %-kal nőtt, az egy főre jutó egyéb túlmunkadíj pedig 11,6 %-kal.

A tizenharmadik havi illetmény bértömege 2,2 %-kal kevesebb, mint a 2008. február-márciusi átlag, mert az egy főre jutó (9 476 Ft/fő/hó) 0,1 %-kal, a létszám pedig 1,2 %-kal csökkent. A tizenharmadik havi illetmény kifizetés szabálya 2008. januárban eltérő volt.

4. Létszám

A 2008. II. negyedévben a foglalkoztatottak létszáma 1,2 %-kal csökkent az előző negyedévihez mérten, a február-március havi átlaghoz hasonlítva csak 0,2 %-os a csökkenés.

A különbséget az magyarázza, hogy az egyéb módon foglalkoztatottak létszáma 2008. januárban kiugróan magas volt, 65,3 %-kal magasabb, mint a következő öt havi átlag.

A II. negyedév utolsó hónapjában a foglalkoztatottak létszáma 1,3 %-kal emelkedett az I. negyedév végi foglalkoztatottak létszámához mérten.

A foglalkoztatottak létszámának változása 2008. február-márciushoz mérten:

Fő munkaköri csoportonként a változások:

- az orvosok létszáma 0,9 %-kal csökkent,
- az egészségügyi szakdolgozók létszáma 0,1 %-kal csökkent,
- az egyéb egészségügyi dolgozók létszáma 0,1 %-kal csökkent.

Foglalkoztatási formánként a változások:

- a teljes munkaidőben foglalkoztatottak létszáma 0,3 %-kal nőtt,
- a rész munkaidőben foglalkoztatottak létszáma 0,6 %-kal nőtt,
- az egyéb módon foglalkoztatottak létszáma 8,8 %-kal csökkent.

A foglalkoztatott orvosok száma 0,9 %-kal csökkent:

- a teljes munkaidőben foglalkoztatott orvosok létszáma 0,9 %-kal csökkent,
- a rész munkaidőben foglalkoztatott orvosok létszáma 3,2 %-kal nőtt,
- az egyéb módon foglalkoztatott orvosok létszáma 4,4 %-kal csökkent.

Az egészségügyi szakdolgozók létszáma 0,1 %-kal csökkent:

- a teljes munkaidőben foglalkoztatott egészségügyi szakdolgozók létszáma 0,4 %-kal nőtt,
- a rész munkaidőben foglalkoztatott egészségügyi szakdolgozók létszáma 0,6 %-kal nőtt,
- az egyéb módon foglalkoztatott egészségügyi szakdolgozók létszáma 10,6 %-kal csökkent.

Az egyéb munkakörökben foglalkoztatott egészségügyi dolgozók létszáma 0,1 %-kal csökkent:

- a teljes munkaidőben foglalkoztatott egyéb egészségügyi dolgozók létszáma 0,4 %-kal nőtt,
- a rész munkaidőben foglalkoztatott egyéb egészségügyi dolgozók létszáma 0,6 %-kal csökkent,
- az egyéb módon foglalkoztatott egyéb egészségügyi dolgozók létszáma 10,8 %-kal csökkent.

A negyedévben a foglalkoztatottak 89,4 %-a teljes munkaidőben, 5,8 %-a részmunkaidőben, 4,8 %-a egyéb módon kerül alkalmazásra.

A teljes munkaidőben történő foglalkoztatás érvényesül minden munkaköri csoportban (orvos: 79,7 %, egészségügyi szakdolgozó: 91,9 %, más munkakörben foglalkoztatottak: 89,5 %). Részmunkaidőben volt foglalkoztatva az orvosok 9,4 %-a, az egészségügyi szakdolgozók 3,9 %-a, a más munkakörben dolgozók 7,1 %-a. Az egyéb módon történő foglalkoztatás az orvosi munkakörökben 10,9 %, az egészségügyi szakdolgozókat tekintve 4,2 %, a más munkakörökben dolgozókat érintően 3,4 % (a részletes adatokat a 5. számú táblázat tartalmazza).

5. ÁNTSZ intézetek

ÁNTSZ intézetekben 2008. I. negyedévben az alapilletmények 3,9 %-kal (5 630 Ft/fő/hó) emelkedtek a 2007. IV. negyedévihez mérten, majd 2008. II. negyedévben további 3,6 %-kal (5 369 Ft/fő/hó) emelkedtek az előző negyedévhez mérten. A 2008. II. negyedévi béremelés feltehetően tartalmaz visszamenőleges béremelést is, mert áprilisban az alapilletmény magasabb, mint a következő két hónapban. A 2008. júniusi alapilletményt figyelembe véve ebben az évben a béremelés mértéke 6,5 % (9 459 Ft/fő/hó). Az illetmény pótlékok 3,5 %-kal (329 Ft/fő/hó) magasabbak, mint a 2007. IV. negyedévi.

Az illetmény kiegészítések bérelem 2008. II. negyedévben 32,6 %-kal (5 839 Ft/fő/hó) magasabb, mint az előző negyedévben. A növekedés 27,9 %-át a 2008. júniusban kifizetett 15 000 Ft/fő/hó egyszeri kereset kiegészítés eredményezi.

2008. júniusban 59 038 Ft/fő/hó jutalom került kifizetésre, a keresetek 30 %-a.

Az egyéb túlmunkadíjak 29,6 %-kal (1 897 Ft/fő/hó) csökkentek az előző negyedévihez mérten.

Az ügyeleti és túlmunkadíjak elhanyagolható nagyságrendűek, 314 Ft/fő/hó, ill. 274 Ft/fő/hó.

Az ÁNTSZ intézetekben foglalkoztatottak létszáma 2008. II. negyedévben nem változott az előző negyedévihez mérten, 0,5 %-kal (19 fő) csökkent.

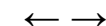
Az ÁNTSZ intézetekben 2008. II. negyedévben az alapilletmény bértömege 3,1 %-kal magasabb az előző negyedévinél. Az átlagos alapilletmény 3,6 %-kal magasabb (tartalmaz az I. negyedévre visszamenőleges béremelést is), a létszám pedig 0,5 %-kal (19 fő) csökkent.

Az illetménykiegészítés bértömege 31,9 %-kal, a jutalom bértömege 2 053 %-kal, magasabb. Az egyéb túlmunkadíj bértömege 29,1 %-kal csökkent.

A kereset bértömege összesen 15,4 %-kal magasabb, mint az előző negyedévben, tizenharmadik havi illetmény nélkül. A tizenharmadik havi illetményfizetés szabálya eltérő a két időszakban.

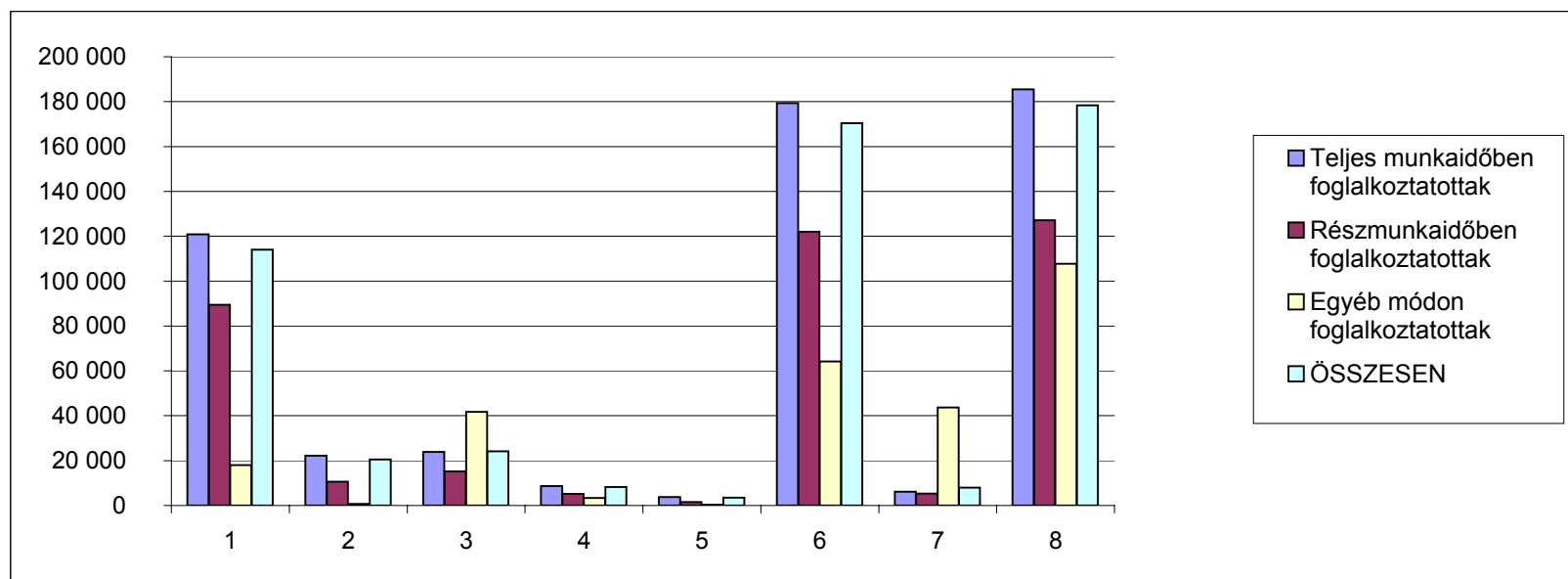
Budapest, 2008. augusztus 29.

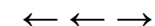
MELLÉKLET



Átlagos létszám és illetményadatok foglalkoztatási formák szerint 2008.II. negyedév, MÁK bérszámfejtési adatok

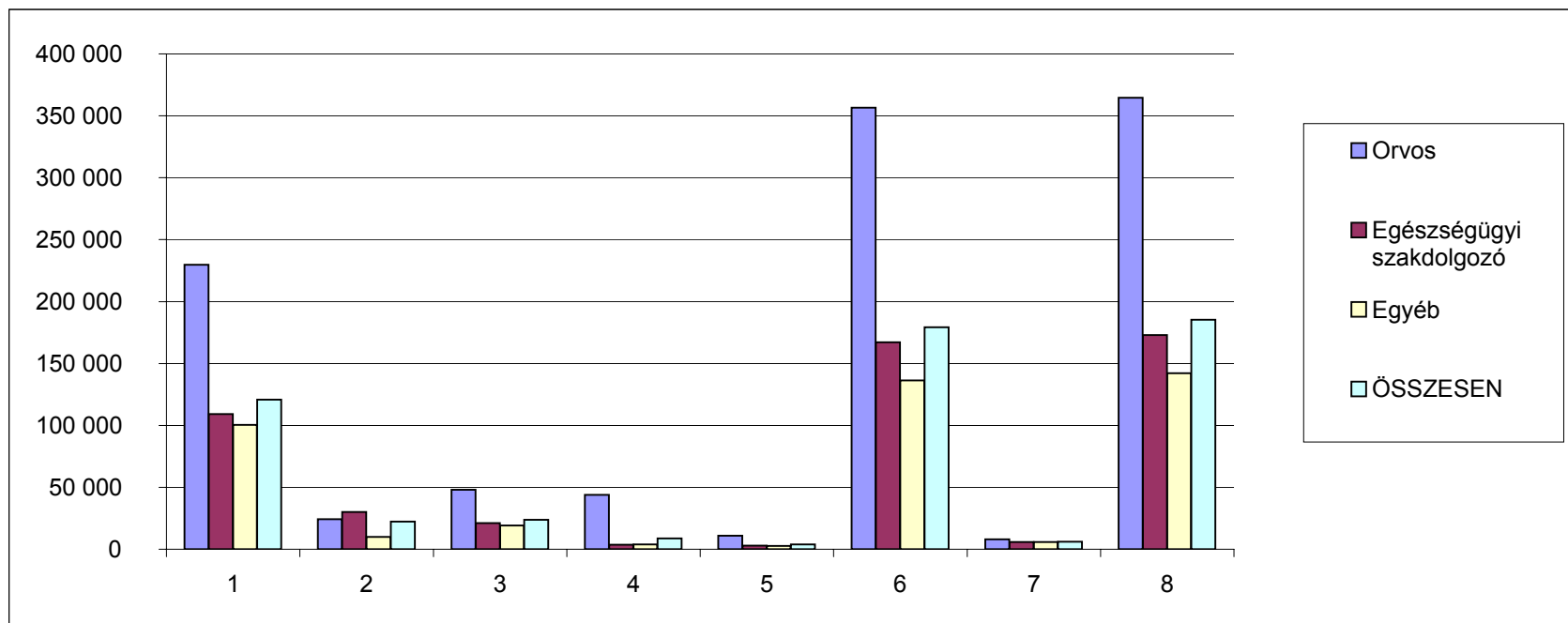
Megnevezés	Személyi juttatás terhére történő kifizetés						Kereset összesen	Egyéb juttatások	Jövedelem összesen	Minta átlagléttszáma
	Kereset									
	Alapilletmény	Illetmény pótlékok	Illetmény kiegészítések	Ügyeleti, készenléti díj	Túlmunka díj					
	Ft/fő/hó	Ft/fő/hó	Ft/fő/hó	Ft/fő/hó	Ft/fő/hó					
Teljes munkaidőben foglalkoztatottak	120 803	22 230	23 802	8 661	3 786	179 281	6 154	185 435	48 797	
Részmunkaidőben foglalkoztatottak	89 411	10 629	15 182	5 117	1 596	121 935	5 246	127 181	3 157	
Egyéb módon foglalkoztatottak	18 062	740	41 686	3 372	308	64 168	43 633	107 801	2 641	
ÖSSZESEN	114 018	20 520	24 169	8 200	3 491	170 397	7 914	178 312	54 594	
Összesenből nyugdíjas	138 436	15 383	43 275	7 436	3 065	207 595	16 921	224 516	4 288	
ÁBRÁBAN	1	2	3	4	5	6	7	8		

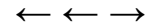




Átlagos létszám és illetményadatok fő munkaköri csoportok szerint 2008.II. negyedév, teljes munkaidőben foglalkoztatottak, MÁK bérszámfejtési adatok

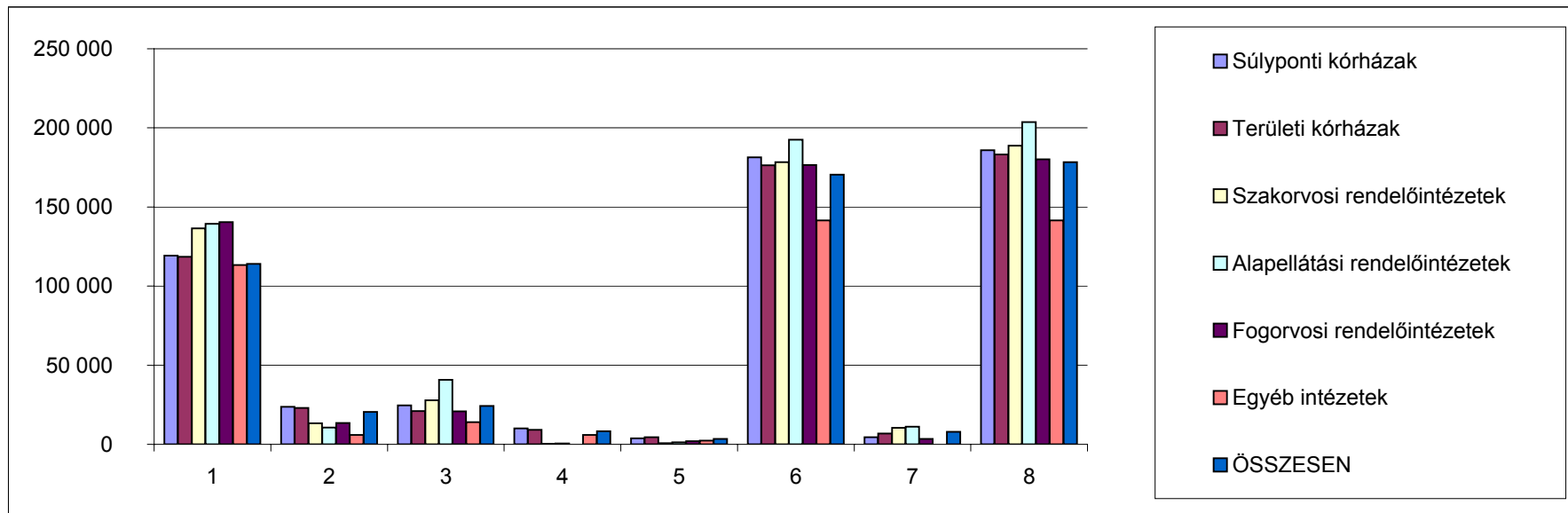
Megnevezés	Személyi juttatás terhére történő kifizetés						Egyéb juttatások	Jövedelem összesen	Minta átlagléttszáma
	Kereset					Kereset összesen			
	Alapilletmény	Illetmény pótlékok	Illetmény kiegészítések	Ügyeleti, készenléti díj	Túlmunka díj				
	Ft/fő/hó	Ft/fő/hó	Ft/fő/hó	Ft/fő/hó	Ft/fő/hó	Ft/fő/hó			
Orvos	229 633	24 142	48 121	43 853	10 939	356 688	7 951	364 639	5 964
Egészségügyi szakdolgozó	109 156	30 127	21 223	3 636	2 942	167 084	5 914	172 998	25 458
Egyéb	100 514	10 003	19 235	3 944	2 566	136 261	5 889	142 151	17 375
ÖSSZESEN	120 803	22 230	23 802	8 661	3 786	179 281	6 154	185 435	48 797
ÁBRÁBAN	1	2	3	4	5	6	7	8	





A teljes munkaidőben foglalkoztatottak létszám és illetmény adatai intézmény csoportok szerint 2008.II. negyedév, MÁK bérszámfejtési adatok

Megnevezés	Személyi juttatás terhére történő kifizetés							Jövedelem összesen	Minta átlagléttszáma
	Kereset					Kereset összesen	Egyéb juttatások		
	Alapilletmény	Illetmény pótlékok	Illetmény kiegészítések	Ügyeleti, készenléti díj	Túlmunka díj				
	Ft/fő/hó	Ft/fő/hó	Ft/fő/hó	Ft/fő/hó	Ft/fő/hó	Ft/fő/hó	Ft/fő/hó		
Súlyponti kórházak	119 285	23 742	24 563	10 098	3 702	181 390	4 467	185 857	21 656
Területi kórházak	118 528	23 019	21 085	9 131	4 516	176 279	6 825	183 104	22 149
Szakorvosi rendelőintézetek	136 428	13 217	27 924	179	650	178 397	10 436	188 833	2 980
Alapellátási rendelőintézetek	139 368	10 540	40 822	518	1 243	192 490	11 138	203 629	1 881
Fogorvosi rendelőintézetek	140 378	13 433	20 860	0	1 947	176 619	3 442	180 061	101
Egyéb intézetek	113 284	6 008	13 944	5 848	2 395	141 479	0	141 479	30
ÖSSZESEN	114 018	20 520	24 169	8 200	3 491	170 397	7 914	178 312	54 594
ÁBRÁBAN	1	2	3	4	5	6	7	8	



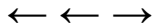
**A kereset elemek változása fő munkaköri csoportonként, az előző negyedévhez
hasonlítva 2008.II. negyedév, teljes munkaidőben foglalkoztatottak,
MÁK bérszámfejtési adatok**

Megnevezés	Orvosok		Változás	
	2008. I. név	2008. II. név	Eltérés	%
	Összeg (Ft/fő/hó)			
Alapbér	228 996	229 633	637	100.3
Illetmény pótlékok	22 484	24 142	1 658	107.4
Illetménykiegészítés	19 486	29 348	9 862	150.6
13. havi illetmény	57 727	18 772	-38 955	32.5
Ügyeleti, készenléti díj	50 985	43 853	-7 132	86.0
Túlmunkadíj	9 316	10 939	1 623	117.4
Kereset	388 994	356 688	-32 306	91.7

Megnevezés	Egészségügyi szakdolgozók		Változás	
	2008. I. név	2008. II. név	Eltérés	%
	Összeg (Ft/fő/hó)			
Alapbér	109 282	109 156	-126	99.9
Illetmény pótlékok	29 965	30 127	162	100.5
Illetménykiegészítés	5 340	12 184	6 844	228.2
13. havi illetmény	28 335	9 039	-19 296	31.9
Ügyeleti, készenléti díj	3 690	3 636	-54	98.5
Túlmunkadíj	2 713	2 942	229	108.4
Kereset	179 325	167 084	-12 241	93.2

Megnevezés	Más munkakörben alkalmazottak		Változás	
	2008. I. név	2008. II. név	Eltérés	%
	Összeg (Ft/fő/hó)			
Alapbér	100 653	100 514	-139	99.9
Illetmény pótlékok	9 812	10 003	191	101.9
Illetménykiegészítés	5 019	11 003	5 984	219.2
13. havi illetmény	25 567	8 232	-17 335	32.2
Ügyeleti, készenléti díj	4 109	3 944	-165	96.0
Túlmunkadíj	2 364	2 566	202	108.5
Kereset	147 524	136 261	-11 263	92.4

Megnevezés	Összes foglalkoztatott		Változás	
	2008. I. név	2008. II. név	Eltérés	%
	Összeg (Ft/fő/hó)			
Alapbér	121 002	120 803	-199	99.8
Illetmény pótlékok	21 855	22 230	375	101.7
Illetménykiegészítés	6 974	13 861	6 887	198.8
13. havi illetmény	30 981	9 941	-21 040	32.1
Ügyeleti, készenléti díj	9 685	8 661	-1 024	89.4
Túlmunkadíj	3 405	3 786	381	111.2
Kereset	193 901	179 281	-14 620	92.5



Az átlaglétszám alakulása 2008. II. negyedévben foglalkoztatási formák és fő munkaköri csoportok szerint, MÁK bérszámfejtési adatok

Megnevezés	Minta átlaglétszáma (fő)				Minta átlaglétszáma (%)			
	Teljes munkaidőben	Rész munkaidőben	Egyéb módon	Összesen	Teljes munkaidőben	Rész munkaidőben	Egyéb módon	Összesen
	foglalkoztatottak				foglalkoztatottak			
2008.II. negyedév								
Orvosok	5 964	702	818	7 484	79.7	9.4	10.9	100.0
Egészségügyi szakdolgozók	25 458	1 074	1 164	27 696	91.9	3.9	4.2	100.0
Más munkakörben foglalkoztatottak	17 375	1 381	658	19 414	89.5	7.1	3.4	100.0
Összesen	48 797	3 157	2 641	54 594	89.4	5.8	4.8	100.0

2007.II. negyedév								
Orvosok	6 430	650	841	7 920	81.2	8.2	10.6	100.0
Egészségügyi szakdolgozók	26 727	1 128	807	28 662	93.2	3.9	2.8	100.0
Más munkakörben foglalkoztatottak	18 615	1 515	578	20 708	89.9	7.3	2.8	100.0
Összesen	51 772	3 292	2 226	57 290	90.4	5.7	3.9	100.0

2007. év								
Orvosok	6 320	657	881	7 858	80.4	8.4	11.2	100.0
Egészségügyi szakdolgozók	26 517	1 112	1 182	28 810	92.0	3.9	4.1	100.0
Más munkakörben foglalkoztatottak	18 291	1 479	754	20 524	89.1	7.2	3.7	100.0
Összesen	51 127	3 248	2 817	57 192	89.4	5.7	4.9	100.0

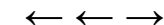
A 2008.II. negyedévi létszám változása

2007.II. negyedév = 100 %

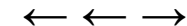
Orvosok	92.7	108.1	97.3	94.5
Egészségügyi szakdolgozók	95.3	95.2	144.3	96.6
Más munkakörben foglalkoztatottak	93.3	91.1	113.8	93.7
Összesen	94.3	95.9	118.6	95.3

2007. év = 100 %

Orvosok	94.4	106.9	92.9	95.2
Egészségügyi szakdolgozók	96.0	96.6	98.5	96.1
Más munkakörben foglalkoztatottak	95.0	93.3	87.3	94.6
Összesen	95.4	97.2	93.8	95.5

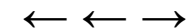
**ÁNTSZ intézetek átlagos létszám és illetményadatai 2008.II. negyedév, MÁK bérszámfejtési adatok (a tábla minden ÁNTSZ intézmény adatát tartalmazza)**

Megnevezés	Személyi juttatás terhére történő kifizetés						Kereset összesen	Egyéb juttatások	Jövedelem összesen	ÁNTSZ intézetek átlagléttszáma			
	Kereset					Ft/fő/hó					Ft/fő/hó	Ft/fő/hó	fő
	Alapilletmény	Illetmény pótlékok	Illetmény kiegészítések	Ügyeleti, készenléti díj	Túlmunka díj								
	Ft/fő/hó	Ft/fő/hó	Ft/fő/hó	Ft/fő/hó	Ft/fő/hó								
Vezetők	314 995	70 233	191 346	0	0	576 574	38 969	615 543	222				
I. besorolási osztály	198 763	6 868	76 413	0	0	282 044	20 915	302 958	1 603				
II. besorolási osztály	124 809	1 985	39 843	0	0	166 636	24 854	191 490	532				
III. besorolási osztály	85 389	361	22 203	0	0	107 953	17 208	125 161	118				
Köztisztviselők, Összesen	187 879	11 188	76 269	0	0	275 336	23 202	298 539	2 474				
Vezetők, felsőfokú végzettségű közalkalmazottak	208 795	19 287	92 147	2 680	150	323 058	16 327	339 385	412				
Alap és középfokú végzettségű közalkalmazottak	119 478	8 851	60 921	463	641	190 353	20 270	210 623	306				
Közalkalmazottak, Összesen	170 762	14 843	78 850	1 736	359	266 549	18 006	284 555	718				
Fizikai dolgozók	90 675	1 736	20 140	138	1 965	114 654	18 182	132 836	450				
Egyéb jogviszony szerint foglalkoztatottak	56 478	4 215	33 218	0	0	93 910	82 432	176 343	395				
Egyéb, az Mt. hatálya alá tartozó munkavállalók	80 000	0	6 667	0	0	86 667	16 478	103 144	9				
Hibás besorolási kulcsszám	2 958	0	350	0	0	3 308	63 000	66 308	119				
ÁNTSZ összesen	156 457	9 792	64 250	314	274	231 088	28 499	259 587	4 166				



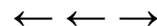
**Az ÁNTSZ intézetek átlagléttségének alakulása 2008.II. negyedévben a fő munkaköri csoportok szerint,
MÁK bérszámfejtési adatok (a tábla minden ÁNTSZ intézmény adatát tartalmazza)**

Megnevezés	ÁNTSZ intézetek átlagléttsége (fő)				ÁNTSZ intézetek létszám változása			
	2007.II. név	2007. Éves	2008.I. név	2008.II. név	2007.II. név- hez hasonlítva (%)	2007. Évi átlaghoz hasonlítva (%)	2007.II. név- hez hasonlítva (fő)	2007. Évi átlaghoz hasonlítva (fő)
Vezetők	264	252	221	222	84.1	88.0	-42	-30
I. besorolási osztály	1 701	1 709	1 599	1 603	94.2	93.8	-98	-106
II. besorolási osztály	582	583	530	532	91.3	91.2	-50	-51
III. besorolási osztály	134	132	117	118	87.9	89.6	-16	-14
Köztisztviselők összesen	2 681	2 676	2 466	2 474	92.3	92.5	-206	-202
Vezetők, felsőfokú végzettségű közalkalmazottak	416	416	398	412	99.2	99.2	-3	-3
Alap és középfokú végzettségű közalkalmazottak	347	346	300	306	88.3	88.3	-41	-41
Közalkalmazottak, Összesen	762	762	698	718	94.2	94.3	-44	-44
Fizikai dolgozók	479	488	450	450	94.1	92.4	-28	-37
Egyéb jogviszony szerint foglalkoztatottak	707	583	451	395	55.9	67.7	-312	-188
Egyéb, az Mt. hatálya alá tartozó munkavállalók	3	4	10	9	352.0	215.3	6	5
Hibás besorolási kulcsszám	91	94	109	119	130.9	125.6	28	24
ÁNTSZ összesen	4 721	4 607	4 185	4 166	88.2	90.4	-556	-442



**Létszám változás foglalkoztatási formánként 2005. Januártól
MÁK számfejtésű kórházak, rendelőintézetek**

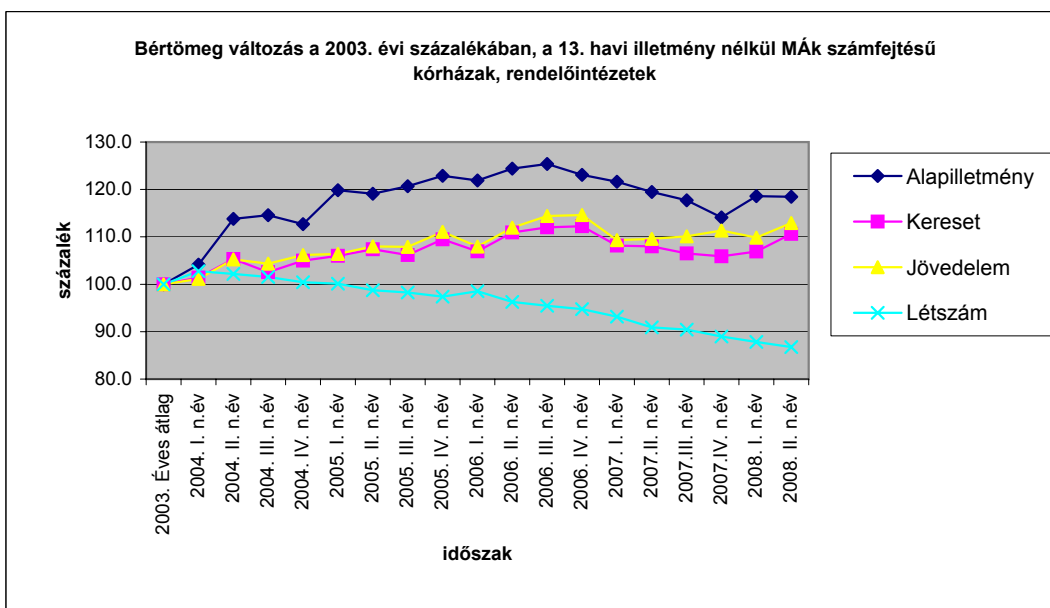
Időszak	Létszám változás (%)			
	Összesen	Teljes munkaidőben foglalkoztatottak	Rész munkaidőben foglalkoztatottak	Egyéb jogviszony szerint foglalkoztatottak
2005. januártól december végéig	-3.8	-3.9	0.4	-9.8
2006. végéig az előző év végéhez mérten	-2.4	-5.0	-2.8	122.6
2007. végéig az előző év végéhez mérten	-6.8	-8.1	-12.8	29.2
2008. II. negyedév végéig az előző év végéhez mérten	-0.7	-0.5	3.3	-9.8
2007-ben a változások				
2007. I. név végéig az előző év végétől	-3.5	-2.1	-1.9	-36.0
2007. II. név végéig az előző n.év végétől	-0.3	-2.6	-3.8	85.0
2007. III. név végéig az előző n.év végétől	-1.5	-2.4	-5.1	19.1
2007. IV. név végéig az előző n.év végétől	-1.8	-1.2	-2.7	-8.5
2008-ban a változások				
2008. I. név végére, 2007. I. név végétől	-5.4	-7.7	-7.7	76.2
2008. I. név végéig az előző év végétől	-2.0	-1.7	3.9	-12.6
2008. II. név végéig az előző n.év végétől	1.3	1.3	-0.5	3.3

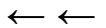


**Bértömeg változás a kórházakban és a rendelőintézetekben, a 2003 évi százalékában
MÁK számfejtésű intézetek
A bértömeg nem tartalmazza a 13. Havi illetményt**

Változás a 2003 évi bértömeg százalékában (%)				
Időszak	Alapilletmény	Kereset	Jövedelem	Létszám
2003. Éves átlg	100.0	100.0	100.0	100.0
2004. I. n.év	104.1	101.4	101.1	102.7
2004. II. n.év	113.8	105.3	105.2	102.2
2004. III. n.év	114.6	102.6	104.3	101.5
2004. IV. n.év	112.7	105.0	106.2	100.4
2005. I. n.év	119.8	106.0	106.4	100.1
2005. II. n.év	119.1	107.4	108.0	98.7
2005. III. n.év	120.7	106.2	107.9	98.3
2005. IV. n.év	122.9	109.5	111.1	97.4
2006. I. n.év	121.9	106.9	108.0	98.5
2006. II. n.év	124.4	110.9	112.0	96.3
2006. III. n.év	125.4	112.0	114.4	95.5
2006. IV. n.év	123.1	112.2	114.6	94.7
2007. I. n.év	121.6	108.2	109.3	93.2
2007. II. n.év	119.5	108.0	109.6	90.9
2007. III. n.év	117.7	106.5	110.1	90.4
2007. IV. n.év	114.1	105.9	111.3	89.0
2008. I. n.év	118.6	106.9	109.8	87.8
2008. II. n.év	118.5	110.6	112.9	86.7

Időszak	Korrelációs együttható létszám és illetmény elemek bértömeg változásának százaléka között					
	Bértömeg			Regressziós egyenes		
	Alapilletmény	Kereset	Jövedelem	Alapilletmény	Kereset	Jövedelem
2004 - 2007. I. I.	-0.81	-0.85	-0.86	$Y=279,86-1,6X$	$Y=268,3-X$	$Y=269,43-1,1X$
2004	-0.59	-0.54	-0.80			$Y=104,22-1,8X$
2005	-0.74	-0.77	-0.92	$Y=225,01-1,1X$	$Y=211,63-1,1X$	$Y=212,72-1,6X$
2006	-0.60	-0.98	-0.99		$Y=163,27-1,5X$	$Y=164,97-1,8X$
2005 - 2006	-0.83	-0.95	-0.98	$Y=218,85-X$	$Y=205,58-1,4X$	$Y=206,98-1,7X$
2005 - 2007. I.	-0.58	-0.67	-0.68		$Y=160,73-0,7X$	$Y=162,1-0,9X$
2006. IV. n.- 200	-1.00	-0.83	-0.78	$Y=33,48+0,9X$	$Y=21,55+X$	$Y=23,25+1,2X$
2006. IV. n.- 200	-0.98	-0.89	-0.73	$Y=14,77+1,1X$	$Y=4,5+1,9X$	$Y=6,6+1,7X$





**Bértömeg változás a kórházakban és a rendelőintézetekben
MÁK számfejtésű intézetek**

Megjegyzés:

Az I. negyedéves kereset és jövedelem adatokban a 13. Havi bér aránya magasabb, mint az éves adatokban, mert 2007-ben januárban fizették a 13. Havi bért, 2008-ban pedig a 2007. évi felét és a 2008. egyhavit.

Bértömeg változás a 2003. évi százalékában (%)				
Időszak	Bértömeg			Létszám
	Alapilletmény	Kereset	Jövedelem	
2003. Éves	100.0	100.0	100.0	100.0
2004. Éves	111.3	102.5	103.1	101.7
2005. Éves	120.6	108.2	109.2	98.6
2006. Éves	123.7	111.9	113.5	96.3
2007. Éves	118.2	111.5	114.2	90.9
2008. I. n.év	118.6	121.0	123.4	87.8
2008. II. n.év	118.5	111.2	113.4	86.7

Bértömeg változás az előző év százalékában (%)				
Időszak	Bértömeg			Létszám
	Alapilletmény	Kereset	Jövedelem	
2003. Éves	100.0	100.0	100.0	100.0
2004. Éves	111.3	102.5	103.1	101.7
2005. Éves	108.4	105.6	105.9	97.0
2006. Éves	102.5	103.4	103.9	97.6
2007. Éves	95.6	99.7	100.7	94.4
2007. I. n.év	98.3	114.6	113.5	96.8
2007. II. n.év	96.6	93.8	93.9	94.5
2007. III. n.év	95.2	96.3	97.9	93.9
2007. IV. n.év	92.3	94.0	97.2	92.4
2008. I. n.év	100.3	108.5	108.1	96.7
2008. II. n.év	100.2	99.7	99.3	95.5

