

ÖSSZEFOGLALÓ TÁJÉKOZTATÓ az egészségügyben dolgozók létszám- és bérhelyzetéről 2008. IV. negyedév

A feldolgozás mintája: Azon egészségügyi intézmények létszám és béradatai, amelyek bérszámfejtését 2008. IV. negyedévben a Magyar Államkincstár végezte. A minta szerinti megfigyelési körben a dolgozók átlaglétszáma 50 266 fő, a kórházak és a szakrendelő intézetek létszámának 45 %-a. Ezen kívül külön táblázatokban szerepeltetjük teljes körűen az ÁNTSZ intézetek adatait.

A legfontosabb összefoglaló adatokat a melléklet 1-12. sz. táblázatai tartalmazzák. Az illetmény és létszám adatok változásáról, a fekvőbeteg ellátás finanszírozási és teljesítmény adatainak változásáról 2005. januártól részletes táblázatok, grafikonok láthatók a változáselemzés_2008_IV.xls munkafüzet lapjain.

1. Keresetek

A vizsgált időszakban és intézményekben, a teljes munkaidőben foglalkoztatott dolgozók egy havi bruttó átlagkeresete 177 731 forint, amely nominálisan 8,0 %-kal, reálértéken 3,6 %-kal magasabb, mint az előző év azonos időszakában.

Bérelemenként vizsgálva a változást, az tapasztalható, hogy az alapilletmény 5,0 %-kal (5 792 Ft/fő/hó), az illetmény pótlékok 4,1 %-kal (879 Ft/fő/hó), az illetmény kiegészítés bérelem 165,3 %-kal (5 958 Ft/fő/hó), a túlmunkadíj 36,7 %-kal (940 Ft/fő/hó) magasabb, mint az előző év azonos időszakában.

Nem változott az előző év azonos időszakához hasonlítva a tizenharmadik havi illetmény, a jutalom, az ügyeleti, készenléti díj egy főre jutó összege.

Az egy órára jutó orvosi ügyeleti, készenléti díj 1247 Ft/óra, 22,4 %-kal magasabb, mint az előző év azonos időszakában.

A 2008. IV. negyedévi alapilletmény és az illetmény pótlékok azért magasabbak, mint az előző év azonos időszakában, mert 2008. I. negyedévben 4,6 %-os béremelés volt.

Az illetmény kiegészítés bérelem azért nőtt jelentősen, mert 2008. novemberben a közsférában foglalkoztatottak 20 000 Ft/fő egyszeri kereset-kiegészítést kaptak.

A teljes munkaidőben foglalkoztatottak keresete 2,0 %-kal (3 449 Ft/fő/hó) magasabb, mint az előző negyedévben.

A változást több illetmény elem változása indokolja:

- A tárgy negyedévben a közsférában foglalkoztatottak részére fizetett 20 000 Ft/fő egyszeri kereset kiegészítés, amely az illetmény kiegészítés bérelem 218 %-os növekedését eredményezte.
- Az egy főre jutó jutalom 96,4 %-kal (1 491 Ft/fő/hó) magasabb, mint az előző negyedévben.
- A tizenharmadik havi illetmény 31,3 %-kal (3 006 Ft/fő/hó) csökkent, mert decemberben nem fizettek tizenharmadik havi illetmény részt.
- Az ügyeleti készenléti díj 7,4 %-kal (593 Ft/hó/hó) csökkent, mert csökkent az egy főre jutó ügyeleti készenléti órák száma. A teljes munkaidőben foglalkoztatott orvosok ügyeleti, készenléti óraszámára 31,1 óra/fő/hó, 9,5 %-kal (3,2 óra/fő/hó) csökkent az előző negyedévihez mérten.

A teljes munkaidőben foglalkoztatottak egy főre jutó havi bruttó átlagkeresetének alakulása keresetelemek és fő munkaköri csoportok szerint

Megnevezés	Orvosok		Egészségügyi szakdolgozók		Más munkakörben alkalmazottak		Összes foglalkoztatott	
	Összeg (Ft/fő/hó)	%	Összeg (Ft/fő/hó)	%	Összeg (Ft/fő/hó)	%	Összeg (Ft/fő/hó)	%
Alapbér	230 566	65,5	109 882	66,2	101 207	74,1	121 191	68,2
Illetmény pótlékok	24 137	6,9	29 827	18,0	9 997	7,3	22 117	12,4
Illetménykiegészítés	34 646	9,8	14 282	8,6	13 512	9,9	16 436	9,2
13. havi illetmény	12 938	3,7	6 226	3,7	5 747	4,2	6 856	3,9
Ügyeleti, készenléti díj	38 715	11,0	3 244	2,0	3 700	2,7	7 634	4,3
Túlmunkadíj	10 920	3,1	2 605	1,6	2 327	1,7	3 497	2,0
Kereset	351 921	100,0	166 066	100,0	136 490	100,0	177 731	100,0

Az állandó (alapvetően a törvényes munkaidőhöz kapcsolódó) bérelemek összes kereseten belüli részaránya az orvosok munkaköri csoportjában 76,1 %, az egészségügyi szakdolgozók csoportjában 87,9 %, a más munkakörökben foglalkoztatottak körében 85,7 %.

A többletmunkavégzéshez kapcsolódó bérelemek súlya az orvosok munkaköri csoportban a legmagasabb, 14,1 %.

A teljes munkaidőben foglalkoztatott dolgozók keresetének alakulását intézménycsoportok szerint a melléklet 3. számú táblázatában mutatjuk be.

Az adatok szerint az egy főre jutó havi bruttó átlagkereset:

- a súlyponti kórházakban 179 793 forint,
- a területi kórházakban 174 250 forint,
- a szakorvosi rendelőintézetekben 182 297 forint,
- az alapellátási rendelőintézetekben 186 997 forint,
- a fogorvosi rendelőintézetekben 177 876 forint,
- az egyéb intézetekben 133 725 forint.

2. Az egészségügyi keresetek a nemzetgazdaság ágazatainak összehasonlításában

Az egészségügyi ágazat bruttó átlagkeresete (177 731 Ft/fő/hó) 2008. IV. negyedévben 16,7 %-kal, (35 544 Ft/fő/hó) alacsonyabb, mint a nemzetgazdasági átlag (213 275 Ft/fő/hó).

Az egészségügyi ágazat 8,0 %-os bruttó átlagkereset növekedése 0,8 %-kal magasabb, mint a költségvetés kereset növekedésének átlaga 7,2 % az előző év azonos időszakához hasonlítva. A nemzetgazdaság bruttó átlagkereset növekedése ennél alacsonyabb, 7,0 %.

3. Bértömeg a kórházakban és a szakrendelő intézetekben

A bértömeg abszolút értékű változásai az összes kórház és szakrendelő intézetre vannak számolva: A MÁK számfajta intezetek adatai alapján van meghatározva a bértömeg százalékos változása és az illetmény elemek nagyságrendje, a létszám pedig a 2007. évi adatok alapján becsült adat, a MÁK számfajta intezetek létszám változása alapján.

3.1. A bértömeg változása az előző év azonos időszakához hasonlítva

A kereset bértömege 4,5 %-kal (834,9 millió Ft/hó), a jövedelem bértömege 1,3 %-kal (261,6 millió Ft/hó) magasabb, mint az előző év azonos időszakában. Az alapilletmény bértömege 4,5 %-kal (562,3 millió Ft/hó), az illetmény pótlékok bértömege 3,4 %-kal (77,0 millió Ft/hó), az illetmény kiegészítés bértömege 160,0 %-kal (633,0 millió Ft/hó), a túlmunkadíj bértömege 33,9 %-kal (93,9 millió Ft/hó) magasabb, mint az előző év azonos időszakában. A tizenharmadik havi illetmény bértömege 9,7 %-kal (79,4 millió Ft/hó), az egyéb túlmunkadíj bértömege 44,8 %-kal (423,8 millió Ft/hó), az ügyeleti, készenléti díj bértömege 0,7 %-kal (6,0 millió Ft/hó), a jutalom bértömege 6,1 %-kal (22,2 millió Ft/hó), az egyéb juttatások bértömege 35,7 %-kal (573,3 millió Ft/hó) csökkent.

A létszám 2,8 %-kal (3 273 fő) csökkent az előző év azonos időszakához mérten.

A részletes adatok a 9. számú táblázatban láthatóak.

3.2 A bértömeg változása az előző negyedévhez hasonlítva

A kereset bértömege 2,0 %-kal (386,6 millió Ft/hó), a jövedelem bértömege 1,7 %-kal (334,9 millió Ft/hó) magasabb, mint az előző negyedévben.

Az illetmény kiegészítés bértömege 217,9 %-kal (705,2 millió Ft/hó), a jutalom bértömege 96,4 %-kal (167,4 millió Ft/hó), az egyéb túlmunkadíj bértömege 12,7 %-kal (58,8 millió Ft/hó) magasabb, mint az előző negyedévben.

Az alapilletmény bértömege 0,7 %-kal (88,7 millió Ft/hó), az illetmény pótlékok bértömege 0,6 %-kal (13,7 millió Ft/hó), a tizenharmadik havi illetmény bértömege 31,3 %-kal (337,5 millió Ft/hó), az ügyeleti és készenléti díjak bértömege 7,4 %-kal (66,6 millió Ft/hó), a túlmunkadíj 9,3 %-kal (38,2 millió Ft/hó), az egyéb juttatások bértömege 4,8 %-kal (51,7 millió Ft/hó), csökkent az előző negyedévhez mérten.

A létszám nem változott az előző negyedévhez mérten.

Az illetmény kiegészítés bértömege azért nőtt nagymértékben az előző negyedévhez hasonlítva, mert novemberben egyszeri 20 ezer forint kereset kiegészítést kaptak a közalkalmazottak. A részletes adatok a 10. számú táblázatban láthatóak.

4. Létszám

4.1 Létszám változás az előző év azonos időszakához hasonlítva

A 2008. IV. negyedévben a foglalkoztatottak létszáma 2,8 %-kal kevesebb, mint az előző év azonos időszakában.

Fő munkaköri csoportonként a változások:

- az orvosok létszáma 5,0 %-kal csökkent,
- az egészségügyi szakdolgozók létszáma 2,4 %-kal csökkent,
- az egyéb egészségügyi dolgozók létszáma 2,6 %-kal csökkent.

Foglalkoztatási formáknként a változások:

- a teljes munkaidőben foglalkoztatottak létszáma 0,9 %-kal csökkent,
- a rész munkaidőben foglalkoztatottak létszáma 3,5 %-kal nőtt,
- az egyéb módon foglalkoztatottak létszáma 45,5 %-kal csökkent.

A foglalkoztatott orvosok létszáma 5,0 %-kal csökkent:

- a teljes munkaidőben foglalkoztatott orvosok létszáma 4,5 %-kal csökkent,
- a rész munkaidőben foglalkoztatott orvosok létszáma 9,6 %-kal nőtt,
- az egyéb módon foglalkoztatott orvosok létszáma 19,1 %-kal csökkent.

Az egészségügyi szakdolgozók létszáma 2,4 %-kal csökkent:

- a teljes munkaidőben foglalkoztatott egészségügyi szakdolgozók létszáma 0,2 %-kal csökkent,
- a rész munkaidőben foglalkoztatott egészségügyi szakdolgozók létszáma 2,4 %-kal nőtt,
- az egyéb módon foglalkoztatott egészségügyi szakdolgozók létszáma 63,0 %-kal csökkent.

Az egyéb munkakörökben foglalkoztatott egészségügyi dolgozók létszáma 2,6 %-kal csökkent:

- a teljes munkaidőben foglalkoztatott egyéb egészségügyi dolgozók létszáma 0,7 %-kal csökkent,
- a rész munkaidőben foglalkoztatott egyéb egészségügyi dolgozók létszáma 1,6 %-kal nőtt,
- az egyéb módon foglalkoztatott egyéb egészségügyi dolgozók létszáma 51,5 %-kal csökkent.

4.2 Létszám változás az előző negyedévhez hasonlítva

A 2008. IV. negyedévben a foglalkoztatottak létszáma nem változott az előző negyedévihez mérten.

Fő munkaköri csoportonként a változások:

- az orvosok létszáma 1,1 %-kal csökkent,
- az egészségügyi szakdolgozók létszáma 0,3 %-kal nőtt,
- az egyéb egészségügyi dolgozók létszáma nem változott.

Foglalkoztatási formáknként a változások:

- a teljes munkaidőben foglalkoztatottak létszáma 0,1 %-kal csökkent,
- a rész munkaidőben foglalkoztatottak létszáma 1,4 %-kal nőtt,
- az egyéb módon foglalkoztatottak létszáma 0,9 %-kal nőtt.

A foglalkoztatott orvosok száma 1,1 %-kal csökkent:

- a teljes munkaidőben foglalkoztatott orvosok létszáma 1,7 %-kal csökkent,
- a rész munkaidőben foglalkoztatott orvosok létszáma 1,1 %-kal nőtt,
- az egyéb módon foglalkoztatott orvosok létszáma 1,6 %-kal nőtt.

A negyedévben a foglalkoztatottak 91,1 %-a teljes munkaidőben, 6,2 %-a részmunkaidőben, 2,7 %-a egyéb módon kerül alkalmazásra.

A teljes munkaidőben történő foglalkoztatás érvényesül minden munkaköri csoportban (orvos: 80,2 %, egészségügyi szakdolgozó: 94,5 %, más munkakörben foglalkoztatottak: 90,3 %). Részmunkaidőben volt foglalkoztatva az orvosok 10,2 %-a, az egészségügyi szakdolgozók 4,1 %-a, a más munkakörben dolgozók 7,7 %-a. Az egyéb módon történő foglalkoztatás az orvosi munkakörökben 9,7 %, az egészségügyi szakdolgozókat tekintve 1,4 %, a más munkakörökben dolgozókat érintően 2,0 % (a részletes adatokat a 5. számú táblázat tartalmazza).

5. ÁNTSZ intézetek

5.1 Kereset

Az ÁNTSZ intézetekben a kereset 2,6 %-kal (6 898 Ft/fő/hó), a jövedelem 2,6 %-kal (7 636 Ft/fő/hó) magasabb, mint az előző év azonos időszakában.

Az alapilletmény 8,1 %-kal (11 931 Ft/fő/hó), az illetmény pótlékok 5,1 %-kal (488 Ft/fő/hó), az illetmény kiegészítés 53,0 %-kal (9 799 Ft/fő/hó), a tizenharmadik havi illetmény 1,9 %-kal (193 Ft/fő/hó), az egyéb juttatások bérelem 2,1 %-kal (737 Ft/fő/hó) magasabb, mint az előző év azonos időszakában. A jutalom 19,0 %-kal (12 917 Ft/fő/hó), az egyéb túlmunka díj 35,4 %-kal (2 706 Ft/fő/hó) kevesebb, mint az előző év azonos időszakában.

Az előző negyedévhez mérten a kereset 25,4 %-kal (54 406 Ft/fő/hó), a jövedelem 27,4 %-kal (65 350 Ft/fő/hó) nőtt.

Az illetmény kiegészítés 9 101 Ft/fő/hó-val, a jutalom 49 664 Ft/fő/hó-val, az egyéb juttatás bérelem 10 945 Ft/fő/hó-val, az egyéb túl munkadíj 416 Ft/fő/hó-val több, mint az előző negyedévben. A tizenharmadik havi illetmény 4 748 Ft/fő/hó-val kevesebb, mint az előző negyedévben, mert decemberben nem fizettek tizenharmadik havi illetmény részt.

A többi bérelem nem változott az előző negyedévhez mérten, és nem változott a létszám sem.

Az ÁNTSZ intézetekben 2008. novemberben egy havi bérnek megfelelő jutalmat fizettek. Az illetmény kiegészítés pedig azért magasabb, mert novemberben 20 ezer Ft/fő egyszeri kereset kiegészítést fizettek.

5.2 Létszám változás az ÁNTSZ intézetekben

A létszám 0,7 %-kal (28 fő) csökkent, az előző év azonos időszakához mérten. A köztisztviselők létszáma 0,5 %-kal (14 fő), a közalkalmazottak létszáma 6,8 %-kal (47 fő) nőtt. Az egyéb jogviszony szerint foglalkoztatottak létszáma 21,3 %-kal (80 fő), a fizikai dolgozók létszáma 3,9 %-kal (18 fő) csökkent.

Az előző negyedévhez mérten az ÁNTSZ intézetekben foglalkoztatottak létszáma nem változott. A köztisztviselők létszáma 0,9 %-kal (24 fő), a közalkalmazottak létszáma 1,2 %-kal (9 fő) nőtt. A fizikai dolgozók létszáma 3,0 %-kal (14 fő), az egyéb jogviszony szerint foglalkoztatottak létszáma 4,3 %-kal (13 fő) csökkent.

5.3 Bértömeg változás az ÁNTSZ intézetekben

Az ÁNTSZ intézetekben 2008. IV. negyedévben a kereset bértömege 1,9 %-kal, (21,0 millió Ft/hó), a jövedelem bértömege 1,9 %-kal (23,0 millió Ft/hó) nőtt az előző év azonos időszakához mérten.

A bérelemek bértömege a következő módon változott: Az alapilletmény bértömege 7,3 %-kal (44,9 millió Ft/hó), az illetmény pótlékok bértömege 4,4 %-kal (1,7 millió Ft/hó), az illetmény kiegészítés bértömege 52 %-kal (39,7 millió Ft/hó), az egyéb juttatások bértömege 1,4 %-kal (2,1 millió Ft/hó) nőtt az előző év azonos időszakához hasonlóan. A jutalom bértömege 19,5 %-kal (55,0 millió Ft/hó), az egyéb túlmunkadíj bértömege 35,8 %-kal (11,3 millió Ft/hó) csökkent.

A létszám 0,7 %-kal (28 fő) csökkent az előző év azonos időszakához mérten.

Az előző negyedévhez mérten a kereset bértömege 25,5 %-kal (224,5 millió Ft/hó), a jövedelem bértömege 27,5 %-kal (269,6 millió Ft/hó) nőtt.

A bérelemek bértömege a következő módon változott: az illetmény kiegészítés bértömege 47,6 %-kal (37,5 millió Ft/hó), a jutalom bértömege 920,3 %-kal (204,0 millió Ft/hó), az egyéb túlmunkadíj bértömege 9,3 %-kal (1,7 millió Ft/hó), az egyéb juttatások bértömege 45,1 %-kal (45,1 millió Ft/hó), az illetmény pótlékok bértömege 3,0 %-kal (1,2 millió Ft/hó) nőtt az előző negyedévhez hasonlóan. A tizenharmadik havi illetmény bértömege 31,4 %-kal (19,4 millió Ft/hó) csökkent.

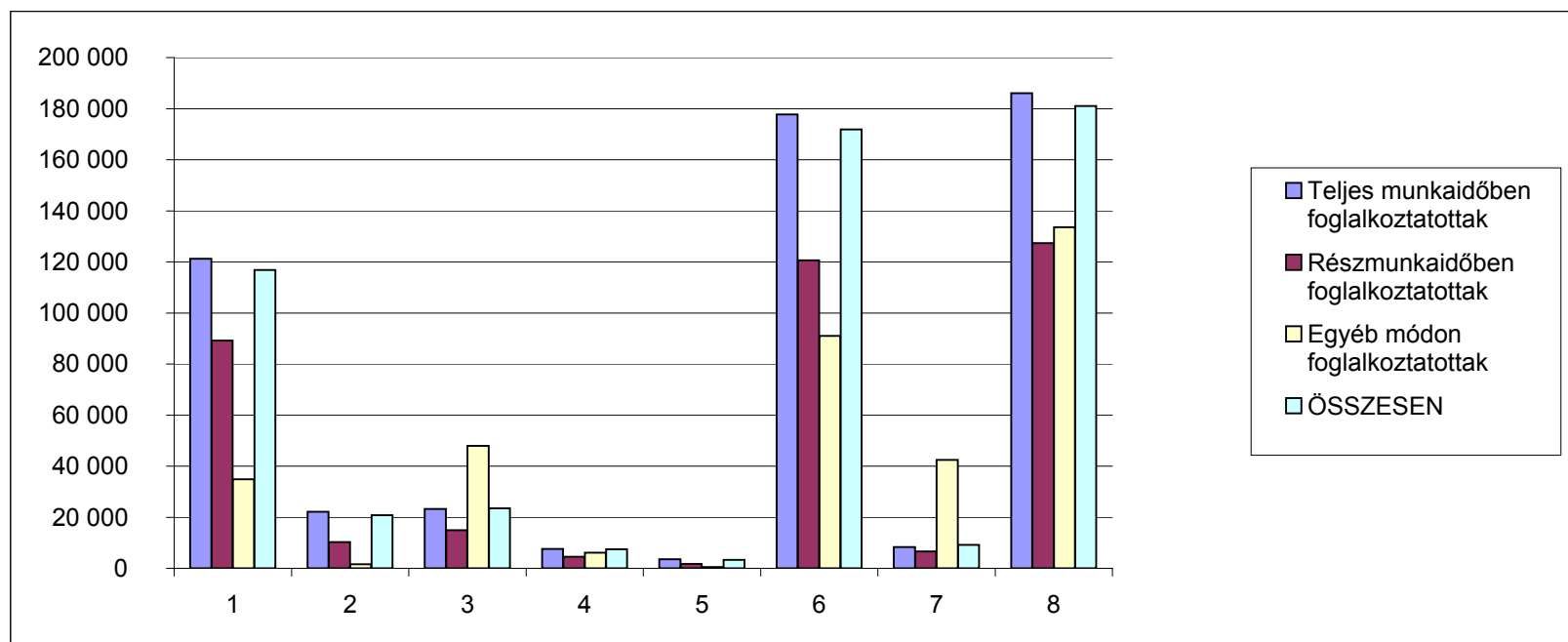
A létszám nem változott az előző negyedévhez mérten.

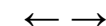
Budapest, 2009. április 28.

MELLÉKLET

**Átlagos létszám és illetményadatok foglalkoztatási formák szerint 2008.IV. negyedév, MÁK bérszámfejtési adatok**

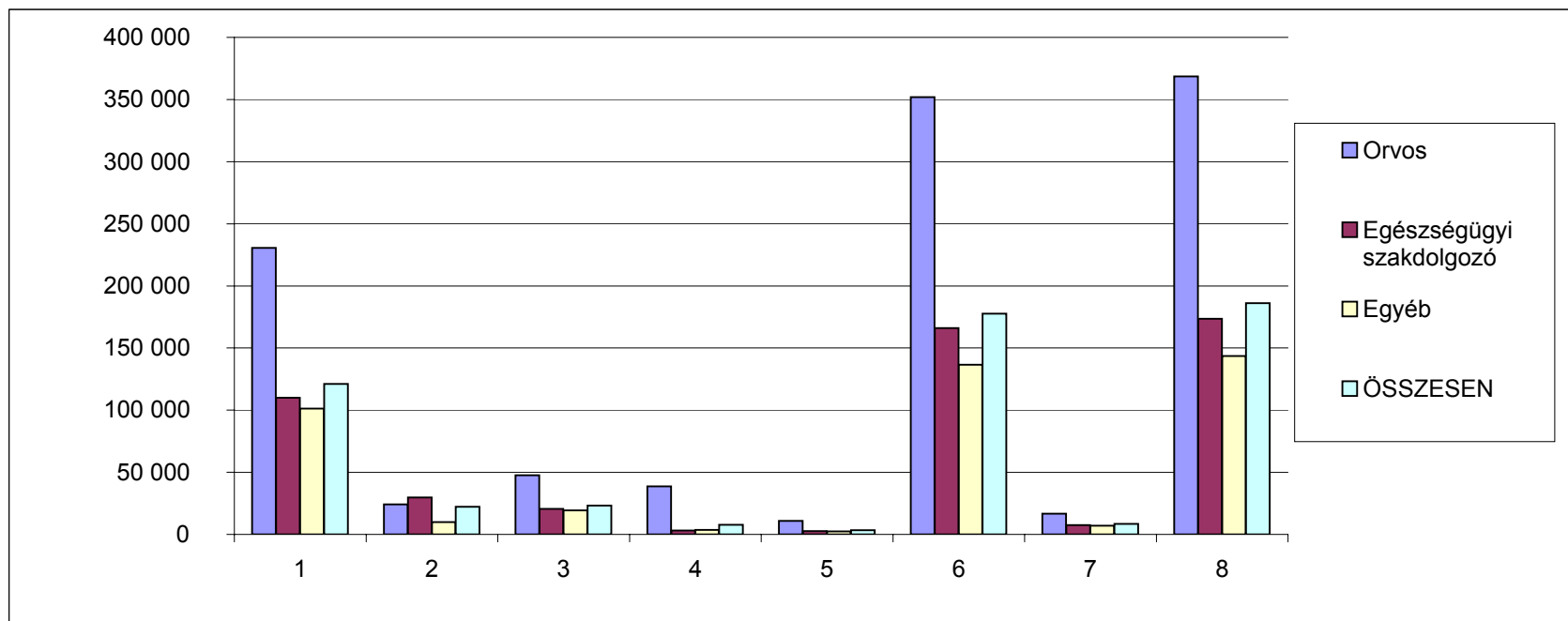
Megnevezés	Személyi juttatás terhére történő kifizetés						Kereset összesen	Egyéb juttatások	Jövedelem összesen	Minta átlagléttszáma							
	Kereset					Kereset összesen					Egyéb juttatások	Jövedelem összesen	Minta átlagléttszáma				
	Alapilletmény	Illetmény pótlékok	Illetmény kiegészítések	Ügyeleti, készenléti díj	Túlmunka díj									Kereset összesen	Egyéb juttatások	Jövedelem összesen	Minta átlagléttszáma
	Ft/fő/hó	Ft/fő/hó	Ft/fő/hó	Ft/fő/hó	Ft/fő/hó												
Teljes munkaidőben foglalkoztatottak	121 191	22 117	23 292	7 634	3 497	177 731	8 377	186 108	45 772								
Részmunkaidőben foglalkoztatottak	89 228	10 240	14 870	4 562	1 742	120 642	6 650	127 292	3 117								
Egyéb módon foglalkoztatottak	34 857	1 592	47 925	6 147	532	91 053	42 488	133 542	1 377								
ÖSSZESEN	116 844	20 818	23 445	7 403	3 307	171 817	9 205	181 021	50 266								
Összesenből nyugdíjas	141 288	15 759	34 423	6 090	2 817	200 376	15 896	216 272	3 897								
ÁBRÁBAN	1	2	3	4	5	6	7	8									

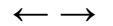




Átlagos létszám és illetményadatok fő munkaköri csoportok szerint 2008.IV. negyedév, teljes munkaidőben foglalkoztatottak, MÁK bérszámfejtési adatok

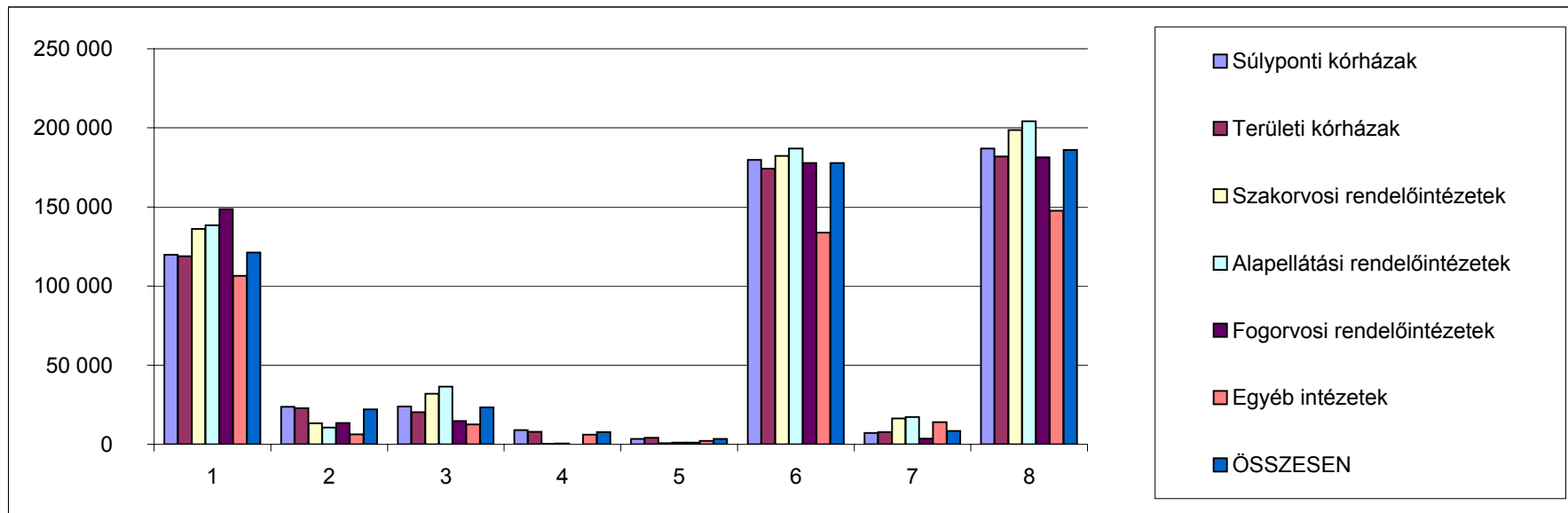
Megnevezés	Személyi juttatás terhére történő kifizetés						Jövedelem összesen	Minta átlagléttszáma	
	Kereset					Kereset összesen			Egyéb juttatások
	Alapilletmény	Illetmény pótlékok	Illetmény kiegészítések	Ügyeleti, készenléti díj	Túlmunka díj				
	Ft/fő/hó	Ft/fő/hó	Ft/fő/hó	Ft/fő/hó	Ft/fő/hó	Ft/fő/hó			Ft/fő/hó
Orvos	230 566	24 137	47 583	38 715	10 920	351 921	16 626	368 547	5 456
Egészségügyi szakdolgozó	109 882	29 827	20 508	3 244	2 605	166 066	7 407	173 473	24 084
Egyéb	101 207	9 997	19 259	3 700	2 327	136 490	7 044	143 534	16 232
ÖSSZESEN	121 191	22 117	23 292	7 634	3 497	177 731	8 377	186 108	45 772
ÁBRÁBAN	1	2	3	4	5	6	7	8	

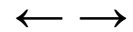




A teljes munkaidőben foglalkoztatottak létszám és illetmény adatai intézmény csoportok szerint 2008.IV. negyedév, MÁK bérszámfejtési adatok

Megnevezés	Személyi juttatás terhére történő kifizetés						Kereset összesen	Egyéb juttatások	Jövedelem összesen	Minta átlagléttszáma
	Kereset									
	Alapilletmény	Illetmény pótlékok	Illetmény kiegészítések	Ügyeleti, készenléti díj	Túlmunka díj					
	Ft/fő/hó	Ft/fő/hó	Ft/fő/hó	Ft/fő/hó	Ft/fő/hó	Ft/fő/hó				
Súlyponti kórházak	119 751	23 707	23 853	9 028	3 455	179 793	7 195	186 987	20 439	
Területi kórházak	118 837	22 898	20 372	7 982	4 161	174 250	7 640	181 891	20 452	
Szakorvosi rendelőintézetek	136 118	13 257	32 052	142	727	182 297	16 384	198 681	2 885	
Alapellátási rendelőintézetek	138 384	10 537	36 378	564	1 133	186 997	17 287	204 284	1 854	
Fogorvosi rendelőintézetek	148 667	13 414	14 746	0	1 050	177 876	3 541	181 417	111	
Egyéb intézetek	106 522	6 316	12 626	6 060	2 201	133 725	13 928	147 653	30	
ÖSSZESEN	121 191	22 117	23 292	7 634	3 497	177 731	8 377	186 108	45 772	
ÁBRÁBAN	1	2	3	4	5	6	7	8		





**A kereset elemek változása fő munkaköri csoportonként, az előző negyedévhez hasonlítva
2008.IV. negyedév, teljes munkaidőben foglalkoztatottak, MÁK bérszámfejtési adatok**

Orvosok

Megnevezés	2008. II. név	2008. III. név	2008. IV. név	Változás 2008. II-III. név		Változás 2008. III-IV. név	
	illetmény elemek (Ft/fő/hó)			Eltérés	%	Eltérés	%
Alapbér	229 633	230 333	230 566	700	100.3	233	100.1
Illetmény pótlékok	24 142	23 763	24 137	-379	98.4	374	101.6
Illetménykiegészítés	29 348	21 808	34 646	-7 540	74.3	12 838	158.9
13. havi illetmény	18 772	18 821	12 938	49	100.3	-5 883	68.7
Ügyeleti, készenléti díj	43 853	42 546	38 715	-1 307	97.0	-3 831	91.0
Túlmunkadíj	10 939	11 849	10 920	910	108.3	-930	92.2
Kereset	356 688	349 120	351 921	-7 568	97.9	2 801	100.8
Egyéb személyi juttatás	7 951	14 217	16 626	6 266	178.8	2 409	116.9
Jövedelem	364 639	363 337	368 547	-1 302	99.6	5 210	101.4

Egészségügyi szakdolgozók

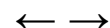
Megnevezés	2008. II. név	2008. III. név	2008. IV. név	Változás 2008. II-III. név		Változás 2008. III-IV. név	
	illetmény elemek (Ft/fő/hó)			Eltérés	%	Eltérés	%
Alapbér	109 156	110 626	109 882	1 470	101.3	-744	99.3
Illetmény pótlékok	30 127	30 050	29 827	-77	99.7	-223	99.3
Illetménykiegészítés	12 184	6 048	14 282	-6 136	49.6	8 234	236.1
13. havi illetmény	9 039	9 045	6 226	6	100.1	-2 819	68.8
Ügyeleti, készenléti díj	3 636	3 401	3 244	-235	93.5	-156	95.4
Túlmunkadíj	2 942	2 956	2 605	14	100.5	-350	88.1
Kereset	167 084	162 125	166 066	-4 959	97.0	3 940	102.4
Egyéb személyi juttatás	5 914	8 954	7 407	3 040	151.4	-1 547	82.7
Jövedelem	172 998	171 079	173 473	-1 918	98.9	2 394	101.4

Más munkakörben alkalmazottak

Megnevezés	2008. II. név	2008. III. név	2008. IV. név	Változás 2008. II-III. név		Változás 2008. III-IV. név	
	illetmény elemek (Ft/fő/hó)			Eltérés	%	Eltérés	%
Alapbér	100 514	101 689	101 207	1 175	101.2	-482	99.5
Illetmény pótlékok	10 003	10 035	9 997	32	100.3	-37	99.6
Illetménykiegészítés	11 003	5 315	13 512	-5 688	48.3	8 197	254.2
13. havi illetmény	8 232	8 293	5 747	61	100.7	-2 546	69.3
Ügyeleti, készenléti díj	3 944	3 751	3 700	-193	95.1	-52	98.6
Túlmunkadíj	2 566	2 425	2 327	-141	94.5	-98	96.0
Kereset	136 261	131 508	136 490	-4 753	96.5	4 981	103.8
Egyéb személyi juttatás	5 889	6 267	7 044	378	106.4	777	112.4
Jövedelem	142 151	137 776	143 534	-4 375	96.9	5 758	104.2

Összes foglalkoztatott

Megnevezés	2008. II. név	2008. III. név	2008. IV. név	Változás 2008. II-III. név		Változás 2008. III-IV. név	
	illetmény elemek (Ft/fő/hó)			Eltérés	%	Eltérés	%
Alapbér	120 803	121 975	121 191	1 172	101.0	-784	99.4
Illetmény pótlékok	22 230	22 205	22 117	-25	99.9	-88	99.6
Illetménykiegészítés	13 861	7 699	16 436	-6 162	55.5	8 737	213.5
13. havi illetmény	9 941	9 964	6 856	23	100.2	-3 108	68.8
Ügyeleti, készenléti díj	8 661	8 270	7 634	-391	95.5	-636	92.3
Túlmunkadíj	3 786	3 846	3 497	60	101.6	-348	90.9
Kereset	179 281	173 959	177 731	-5 322	97.0	3 771	102.2
Egyéb személyi juttatás	6 154	8 641	8 377	2 487	140.4	-264	96.9
Jövedelem	185 435	182 601	186 108	-2 834	98.5	3 507	101.9

**Az átlaglétszám alakulása 2008. IV. negyedévben foglalkoztatási formák és fő munkaköri csoportok szerint, MÁK bérszámfejtési adatok**

Megnevezés	Minta átlaglétszáma (fő)				Minta átlaglétszáma (%)			
	Teljes munkaidőben	Rész munkaidőben	Egyéb módon	Összesen	Teljes munkaidőben	Rész munkaidőben	Egyéb módon	Összesen
	foglalkoztatottak				foglalkoztatottak			
2008.IV. negyedév								
Orvosok	5 456	691	660	6 807	80.2	10.2	9.7	100.0
Egészségügyi szakdolgozók	24 084	1 046	360	25 490	94.5	4.1	1.4	100.0
Más munkakörben foglalkoztatottak	16 232	1 380	357	17 969	90.3	7.7	2.0	100.0
Összesen	45 772	3 117	1 377	50 266	91.1	6.2	2.7	100.0

2007.IV. negyedév								
Orvosok	5 716	631	816	7 162	79.8	8.8	11.4	100.0
Egészségügyi szakdolgozók	24 125	1 022	975	26 122	92.4	3.9	3.7	100.0
Más munkakörben foglalkoztatottak	16 353	1 359	735	18 447	88.6	7.4	4.0	100.0
Összesen	46 194	3 011	2 526	51 731	89.3	5.8	4.9	100.0

2007. év								
Orvosok	5 962	631	763	7 357	81.0	8.6	10.4	100.0
Egészségügyi szakdolgozók	24 914	1 077	605	26 596	93.7	4.1	2.3	100.0
Más munkakörben foglalkoztatottak	17 137	1 449	538	19 124	89.6	7.6	2.8	100.0
Összesen	48 013	3 158	1 906	53 078	90.5	6.0	3.6	100.0

A 2008.IV. negyedévi létszám változása								

2007.IV. negyedév = 100 %

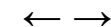
Orvosok	95.5	109.6	80.9	95.0
Egészségügyi szakdolgozók	99.8	102.4	37.0	97.6
Más munkakörben foglalkoztatottak	99.3	101.6	48.5	97.4
Összesen	99.1	103.5	54.5	97.2

2007. év = 100 %

Orvosok	91.5	109.4	86.4	92.5
Egészségügyi szakdolgozók	96.7	97.1	59.6	95.8
Más munkakörben foglalkoztatottak	94.7	95.2	66.3	94.0
Összesen	95.3	98.7	72.2	94.7

2008.III.negyedév = 100 %

Orvosok	98.3	101.1	101.6	98.9
Egészségügyi szakdolgozók	100.2	103.0	101.0	100.3
Más munkakörben foglalkoztatottak	100.0	100.4	99.4	100.0
Összesen	99.9	101.4	100.9	100.0

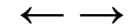
**ÁNTSZ intézetek átlagos létszám és illetményadatai 2008.IV. negyedév, MÁK bérszámfejtési adatok (a tábla minden ÁNTSZ intézmény adatát tartalmazza)**

Megnevezés	Személyi juttatás terhére történő kifizetés						Kereset összesen	Egyéb juttatások	Jövedelem összesen	ÁNTSZ intézetek átlagléttszáma			
	Kereset					Ft/fő/hó					Ft/fő/hó	Ft/fő/hó	fő
	Alapilletmény	Illetmény pótlékok	Illetmény kiegészítések	Ügyeleti, készenléti díj	Túlmunka díj								
Ft/fő/hó	Ft/fő/hó	Ft/fő/hó	Ft/fő/hó	Ft/fő/hó	Ft/fő/hó	Ft/fő/hó	Ft/fő/hó	Ft/fő/hó	fő				
Vezetők	318 421	73 375	306 266	0	0	698 062	44 968	743 030	219				
I. besorolási osztály	195 374	6 982	111 067	0	0	313 423	34 689	348 113	1 654				
II. besorolási osztály	124 005	2 157	68 230	0	0	194 392	34 788	229 180	528				
III. besorolási osztály	87 823	327	38 963	0	0	127 113	30 474	157 587	110				
Köztisztviselők, Összesen	186 355	11 457	115 890	0	0	313 703	35 420	349 123	2 511				
Vezetők, felsőfokú végzettségű közalkalmazottak	207 468	18 758	129 768	2 445	158	358 597	17 381	375 978	428				
Alap és középfokú végzettségű közalkalmazottak	123 046	9 060	90 100	377	443	223 026	13 991	237 017	307				
Közalkalmazottak, Összesen	172 226	14 710	113 209	1 582	277	302 004	15 966	317 969	735				
Fizikai dolgozók	93 997	974	39 806	223	1 365	136 365	27 716	164 081	439				
Egyéb jogviszony szerint foglalkoztatottak	68 144	5 056	45 581	19	74	118 874	81 954	200 828	295				
Egyéb, az Mt. hatálya alá tartozó munkavállalók	27 898	0	0	0	0	27 898	44 046	71 945	3				
Hibás besorolási kulcsszám	1 042	0	53	0	0	1 095	63 695	64 790	125				
ÁNTSZ összesen	159 724	10 103	98 627	308	201	268 963	35 321	304 284	4 108				

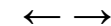


Az ÁNTSZ intézetek átlagléttségének alakulása 2008.IV. negyedévben a fő munkaköri csoportok szerint, MÁK bérszámfejtési adatok (a tábla minden ÁNTSZ intézmény adatát tartalmazza)

Megnevezés	ÁNTSZ intézetek átlagléttszáma (fő)			ÁNTSZ intézetek létszám változása			
	2007. IV. név	2007. Éves	2008. IV. név	2007.IV. név-hez hasonlítva (%)	2007. Évi átlaghoz hasonlítva (%)	2007.IV. név-hez hasonlítva (fő)	2007. Évi átlaghoz hasonlítva (fő)
Vezetők	226	252	219	96.6	86.8	-8	-33
I. besorolási osztály	1 610	1 709	1 654	102.7	96.8	44	-55
II. besorolási osztály	540	583	528	97.7	90.6	-12	-55
III. besorolási osztály	121	132	110	91.4	83.8	-10	-21
Köztisztviselők összesen	2 498	2 676	2 511	100.5	93.9	14	-165
Vezetők, felsőfokú végzettségű közalkalmazottak	388	416	428	110.5	103.0	41	12
Alap és középfokú végzettségű közalkalmazottak	300	346	307	102.1	88.6	6	-40
Közalkalmazottak, Összesen	688	762	735	106.8	96.4	47	-27
Fizikai dolgozók	456	488	439	96.1	90.0	-18	-49
Egyéb jogviszony szerint foglalkoztatottak	374	507	295	78.7	58.1	-80	-212
Egyéb, az Mt. hatálya alá tartozó munkavállalók	9	4	3	40.0	82.6	-5	-1
Hibás besorolási kulcsszám	111	94	125	112.8	132.1	14	30
ÁNTSZ összesen	4 136	4 531	4 108	99.3	90.7	-28	-423


Létszám változás foglalkoztatási formánként 2005. Januártól MÁK számfejtésű kórházak, rendelőintézetek

Időszak	Létszám változás (%)			
	Összesen	Teljes munkaidőben foglalkoztatottak	Rész munkaidőben foglalkoztatottak	Egyéb jogviszony szerint foglalkoztatottak
2005.januártól december végéig	-3.8	-3.9	0.4	-9.8
2006. végéig az előző év végéhez mérten	-2.4	-5.0	-2.8	122.6
2007. végéig az előző év végéhez mérten	-6.8	-8.1	-12.8	29.2
2008. II. negyedév végéig az előző év végéhez mérten	-0.7	-0.5	3.3	-9.8
2008. III. negyedév végéig az előző év végéhez mérten	-2.7	-1.1	3.2	-37.0
2008. IV. negyedév végéig az előző év végéhez mérten	-2.9	-1.6	5.8	-36.0
2007-ben a változások				
2007. I. név végéig az előző év végétől	-3.5	-2.1	-1.9	-36.0
2007. II. név végéig az előző n.év végétől	-0.3	-2.6	-3.8	85.0
2007. III. név végéig az előző n.év végétől	-1.5	-2.4	-5.1	19.1
2007. IV. név végéig az előző n.év végétől	-1.8	-1.2	-2.7	-8.5
2008-ban a változások				
2008. I. név végére, 2007. I. név végétől	-5.4	-7.7	-7.7	76.2
2008. I. név végéig az előző év végétől	-2.0	-1.7	3.9	-12.6
2008. II. név végéig az előző n.év végétől	1.3	1.3	-0.5	3.3
2008. III. név végéig az előző n.év végétől	-1.9	-0.7	-0.1	-30.2
2008. IV. név végéig az előző n.év végétől	-0.2	-0.4	2.5	1.6

**Bértömeg változás az előző év azonos időszakához mérten, kórházak és szakrendelő intézetek**

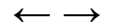
Az illetmény adatok a MÁK számfejtésű kórházak és szakrendelő intézetek adatai, a létszám becslést az OSAP/1626 2007. Évi adatai alapján

Összes foglalkoztatott

Időszak (havi Kh-Ri átlag)	Jövedelem										Jövedelem összesen	Létszám
	Kereset								Kereset összesen	Egyéb juttatások		
	Alapilletmény	Illetmény pótlékok	Illetmény kiegészítések	13. havi illetmény	Jutalom	Egyéb túlmunkad	Ügyeleti, készenléti	Túlmunka díj				
	Ft/fő/hó	Ft/fő/hó	Ft/fő/hó	Ft/fő/hó	Ft/fő/hó	Ft/fő/hó	Ft/fő/hó	Ft/fő/hó	Ft/fő/hó	Ft/fő/hó		
2008. 10 - 12.	116 844	20 818	9 162	6 590	3 037	4 656	7 403	3 307	171 817	9 205	181 021	112 286
2007. 10 - 12.	108 668	19 562	3 425	7 090	3 142	8 192	7 245	2 401	159 725	13 905	173 630	115 559
Változás (%) 2008Q4/2007Q4	107.5	106.4	267.5	92.9	96.6	56.8	102.2	137.8	107.6	66.2	104.3	97.2
Változás (Ft/fő/hó) 2008Q4-2007Q4	8 176	1 256	5 738	-501	-106	-3 536	158	907	12 091	-4 700	7 391	-3 273

**Bértömeg
(millió Ft/hó)**

2008. 10 - 12.	13 119.9	2 337.6	1 028.8	739.9	341.0	522.8	831.2	371.4	19 292.6	1 033.6	20 326.1	112 286
2007. 10 - 12.	12 557.6	2 260.6	395.8	819.3	363.1	946.6	837.2	277.4	18 457.7	1 606.8	20 064.5	115 559
Változás (%) 2008Q4/2007Q4	104.5	103.4	260.0	90.3	93.9	55.2	99.3	133.9	104.5	64.3	101.3	97.2
Változás (Ft/fő/hó) 2008Q4-2007Q4	562.3	77.0	633.0	-79.4	-22.2	-423.8	-6.0	93.9	834.9	-573.3	261.6	-3 273

**Bértömeg változás az előző negyedévhez mérten, kórházak és szakrendelő intézetek**

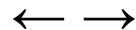
Az illetmény adatok a MÁK számfejtésű kórházak és szakrendelő intézetek adatai, a létszám becslést az OSAP/1626 2007. Évi adatai alapján

Összes foglalkoztatott

Időszak (havi Kh-Ri átlag)	Jövedelem										Jövedelem összesen	Létszám
	Kereset								Kereset összesen	Egyéb juttatások		
	Alapilletmény	Illetmény pótlékok	Illetmény kiegészítések	13. havi illetmény	Jutalom	Egyéb túlmunkadíj	Ügyeleti, készenléti díj	Túlmunka díj				
	Ft/fő/hó	Ft/fő/hó	Ft/fő/hó	Ft/fő/hó	Ft/fő/hó	Ft/fő/hó	Ft/fő/hó	Ft/fő/hó	Ft/fő/hó	Ft/fő/hó		
2008. 10 - 12.	116 844	20 818	9 162	6 590	3 037	4 656	7 403	3 307	171 817	9 205	181 021	112 286
2008. 07 - 09.	117 630	20 939	2 882	9 596	1 546	4 133	7 995	3 648	168 368	9 664	178 033	112 290
Változás (%) 2008Q4/2008Q3	99.3	99.4	318.0	68.7	196.4	112.7	92.6	90.7	102.0	95.2	101.7	100.0
Változás (Ft/fő/hó) 2008Q4-2008Q3	-786	-121	6 281	-3 006	1 491	523	-593	-340	3 449	-460	2 989	-4

**Bértömeg
(millió Ft/hó)**

2008. 10 - 12.	13 119.9	2 337.6	1 028.8	739.9	341.0	522.8	831.2	371.4	19 292.6	1 033.6	20 326.1	112 286
2008. 07 - 09.	13 208.6	2 351.3	323.6	1 077.5	173.6	464.0	897.8	409.6	18 906.0	1 085.2	19 991.2	112 290
Változás (%) 2008Q4/2008Q3	99.3	99.4	317.9	68.7	196.4	112.7	92.6	90.7	102.0	95.2	101.7	100.0
Változás (Ft/fő/hó) 2008Q4-2008Q3	-88.7	-13.7	705.2	-337.5	167.4	58.8	-66.6	-38.2	386.6	-51.7	334.9	-4



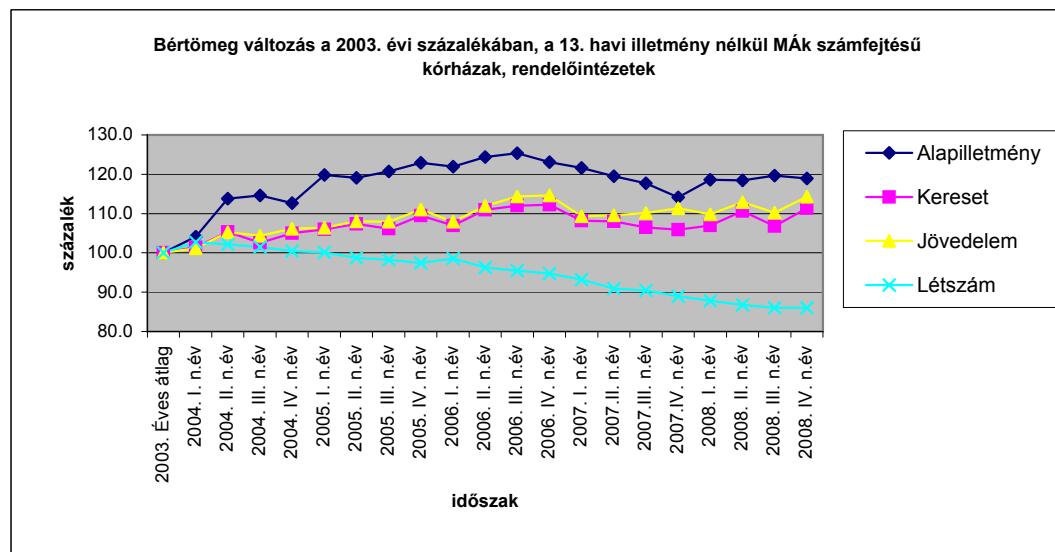
Bértömeg változás a kórházakban és a rendelőintézetekben, a 2003 évi százalékában

MÁK számfajtésű intézetek

A bértömeg nem tartalmazza a 13. Havi illetményt

Változás a 2003 évi bértömeg százalékában (%)				
Időszak	Alapilletmény	Kereset	Jövedelem	Létszám
2003. Éves átlg	100.0	100.0	100.0	100.0
2004. I. n.év	104.1	101.4	101.1	102.7
2004. II. n.év	113.8	105.3	105.2	102.2
2004. III. n.év	114.6	102.6	104.3	101.5
2004. IV. n.év	112.7	105.0	106.2	100.4
2005. I. n.év	119.8	106.0	106.4	100.1
2005. II. n.év	119.1	107.4	108.0	98.7
2005. III. n.év	120.7	106.2	107.9	98.3
2005. IV. n.év	122.9	109.5	111.1	97.4
2006. I. n.év	121.9	106.9	108.0	98.5
2006. II. n.év	124.4	110.9	112.0	96.3
2006. III. n.év	125.4	112.0	114.4	95.5
2006. IV. n.év	123.1	112.2	114.6	94.7
2007. I. n.év	121.6	108.2	109.3	93.2
2007. II. n.év	119.5	108.0	109.6	90.9
2007. III. n.év	117.7	106.5	110.1	90.4
2007. IV. n.év	114.1	105.9	111.3	89.0
2008. I. n.év	118.6	106.9	109.8	87.8
2008. II. n.év	118.5	110.6	112.9	86.7
2008. III. n.év	119.7	106.8	110.2	86.1
2008. IV. n.év	118.9	111.3	114.3	86.1

Időszak	Korrelációs együttható létszám és illetmény elemek bértömeg változásának százaléka között					
	Bértömeg			Regressziós egyenes		
	Alapilletmény	Kereset	Jövedelem	Alapilletmény	Kereset	Jövedelem
2004 - 2007. I. I	-0.81	-0.85	-0.86	$Y=279,86-1,6X$	$Y=268,3-X$	$Y=269,43-1,1X$
2004	-0.59	-0.54	-0.80			$Y=104,22-1,8X$
2005	-0.74	-0.77	-0.92	$Y=225,01-1,1X$	$Y=211,63-1,1X$	$Y=212,72-1,6X$
2006	-0.60	-0.98	-0.99		$Y=163,27-1,5X$	$Y=164,97-1,8X$
2005 - 2006	-0.83	-0.95	-0.98	$Y=218,85-X$	$Y=205,58-1,4X$	$Y=206,98-1,7X$
2005 - 2007. I.	-0.58	-0.67	-0.68		$Y=160,73-0,7X$	$Y=162,1-0,9X$
2006. IV. n. - 200	-1.00	-0.83	-0.78	$Y=33,48+0,9X$	$Y=21,55+X$	$Y=23,25+1,2X$
2006. IV. n. - 200	-0.98	-0.89	-0.73	$Y=14,77+1,1X$	$Y=4,5+1,9X$	$Y=6,6+1,7X$





**Bértömeg változás a kórházakban és a rendelőintézetekben
MÁK számfejtésű intézetek**

Megjegyzés: Az I. negyedéves kereset és jövedelem adatokban a 13. Havi bér aránya magasabb, mint az éves adatokban, mert 2007-ben januárban fizették a 13. Havi bért, 2008-ban pedig a 2007.évi felét és a 2008 egyhavit.

Bértömeg változás a 2003 év százalékában (%)				
Időszak	Bértömeg			Létszám
	Alapilletmény	Kereset	Jövedelem	
2003. Éves	100.0	100.0	100.0	100.0
2004. Éves	111.3	102.5	103.1	101.7
2005. Éves	120.6	108.2	109.2	98.6
2006. Éves	123.7	111.9	113.5	96.3
2007. Éves	118.2	111.5	114.2	90.9
2008. I. n.év	118.6	121.0	123.4	87.8
2008. II. n.év	118.5	111.2	113.4	86.7
2008. III. n.év	119.7	106.8	110.2	86.1
2008. IV. n.év	118.9	110.1	112.9	86.1

Bértömeg változás az előző év százalékában (%)				
Időszak	Bértömeg			Létszám
	Alapilletmény	Kereset	Jövedelem	
2003. Éves	100.0	100.0	100.0	100.0
2004. Éves	111.3	102.5	103.1	101.7
2005. Éves	108.4	105.6	105.9	97.0
2006. Éves	102.5	103.4	103.9	97.6
2007. Éves	95.6	99.7	100.7	94.4
2008. Éves	100.6	100.9	100.8	95.4
2007. I. név	98.3	114.6	113.5	96.8
2007.II. név	96.6	93.8	93.9	94.5
2007.III. n.év	95.2	96.3	97.9	93.9
2007.IV. n.év	92.3	94.0	97.2	92.4
2008. I. n.év	100.3	108.5	108.1	96.7
2008. II. n.év	100.2	99.7	99.3	95.5
2008. III. n.év	101.2	99.7	100.1	94.7
2008. IV. n.év	100.6	98.7	98.9	94.7

Bértömeg változás a 2003 év százalékában (%)				
Időszak	Bértömeg			Létszám
	Alapilletmény	Kereset	Jövedelem	
2003. Éves	100.0	100.0	100.0	100.0
2004. Éves	111.3	102.5	103.1	101.7
2005. Éves	120.6	108.2	109.2	98.6
2006. Éves	123.7	111.9	113.5	96.3
2007. Éves	118.2	111.5	114.2	90.9
2008. Éves	118.9	112.5	115.2	86.7

