

ÖSSZEFOGLALÓ TÁJÉKOZTATÓ az egészségügyben dolgozók létszám- és bérhelyzetéről 2009. IV. negyedév

A feldolgozás mintája: Azon egészségügyi intézmények létszám és béradatai, amelyek bérszámfejtését 2009. IV. negyedévben a Magyar Államkincstár végezte. A minta szerinti megfigyelési körben a dolgozók átlagléttszáma 45 776 fő, a kórházak és a szakrendelő intézetek létszámának 42,0 %-a. Ezen kívül külön táblázatokban szerepeltetjük teljes körűen az ÁNTSZ intézetek adatait.

A világgazdasági válság tendenciáival megegyező jelek látszanak az adatokon: mind a létszám, mind a bruttó és nettó átlagkeresetek csökkentek, nem is elhanyagolható mértékben, tehát kevesebb ember és rosszabbul él az egészségügyből, mint korábban.

A bruttó és a nettó kereset nominálisan csökkent az előző év azonos időszakához és az előző évi átlaghoz mérten is.

1. Kereset

A vizsgált időszakban és intézményekben, a teljes munkaidőben foglalkoztatott dolgozók egy havi bruttó átlagkeresete 169 563 forint, nominálisan 5,0 %-kal (8884 Ft/fő/hó) alacsonyabb az előző év azonos időszakához hasonlítva.

A csökkenést és annak mértékét az alábbi bérelemek változása befolyásolta.

2009-ben megszűnt a tizenharmadik havi illetmény, helyette csökkentett mértékben kereset kiegészítést fizettek, amely 2009. júliustól tovább csökkent, 149 ezer Ft havi fizetés felett megszűnt.

A tizenharmadik havi illetmény és a kereset kiegészítés bérelem együttesen 43,9 %-kal (7 185 Ft/fő/hó) csökkent az előző év azonos időszakához mérten.

Az alapilletmény 1,0 %-kal (1 210 Ft/fő/hó) magasabb, mint az előző év azonos időszakában.

A jutalom 34,3 %-kal (1 150 Ft/fő/hó), az egyéb túlmunkadíj 25,5 %-kal (991 Ft/fő/hó), az ügyeleti, készenléti díj 5,5 %-kal (403 Ft/fő/hó), a túlmunkadíj 10,6 %-kal (390 Ft/fő/hó) csökkent az előző év azonos időszakához mérten.

A 2009. évi bruttó átlag kereset 4,6 %-kal (8 270 Ft/fő/hó) csökkent az előző évihez mérten. Az előző évi átlag kereset magasabb, mert 2008. januárban fizették az előző évi tizenharmadik havi illetmény felét és minden hónapban kifizetésre került a 2008. évi tizenharmadik havi bér egy havi része, valamint két alkalommal egyszeri kereset kiegészítést fizettek, 15 000 Ft/fő ill 20 000 Ft/fő összegben.

A bruttó kereset nagymértékű csökkenése ellenére a negyedévben a nettó kereset nominálisan csak 1,0 %-kal (1 117 Ft/fő/hó) csökkent az előző év azonos időszakához mérten. A kismértékű csökkenést az első félévi SZJA visszatérítés eredményezte, mert 2009. júliustól 2009. januárig visszamenőleg nőtt az SZJA alsó adókulcsának sávhatára.

Az SZJA előző félévi visszatérítése nélkül az átlagos nettó kereset 2,3 %-kal (2 561 Ft/fő/hó) alacsonyabb, mint az előző év azonos időszakában.

A negyedévben a nettó kereset 2,2 %-kal (2 503 Ft/fő/hó) alacsonyabb, mint a 2008. évi átlagos.

Az egészségügyi ágazatban és a költségvetési szférában jelentősen csökkent a bruttó átlag kereset. Ugyanakkor a nemzetgazdaság egészében a kereset csak kis mértékben csökkent.

A bértömeg az előző év azonos időszakához mérten csökkent.

A létszám az előző év azonos időszakához és az előző negyedévhez mérten csökkent.

2. Kereset változás a nemzetgazdasági átlag változásának összehasonlításában

2009. IV. negyedévben a kórházakban és szakrendelő intézetekben foglalkoztatottak bruttó átlagkeresete (169 563 Ft/fő/hó) 19,2 %-kal (40 277 Ft/fő/hó) alacsonyabb, mint a nemzetgazdasági átlag (209 840 Ft/fő/hó).

Az előző év azonos időszakához hasonlítva az egészségügyi intézmények bruttó kereset csökkenése 5,0 %, alacsonyabb, mint a költségvetési szféra 10,9 %-os bruttó kereset csökkenése.

A nemzetgazdaságban a bruttó átlagkereset 1,6 %-kal csökkent az előző év azonos időszakához mérten.

3. Bértömeg

A kórházak és szakrendelő intézetek bértömege 5,5 %-kal (a kórházak és szakrendelő intézetek egészére nézve 1 106,8,2 millió Ft/hó) csökkent az előző év azonos időszakához hasonlítva.

A jövedelem 4,7 %-kal (8 498 Ft/fő/hó), a létszám 0,9 %-kal (1 000 fő) csökkent az előző év azonos időszakához mérten.

A bértömeg adatok az összes kórház és szakrendelő intézetre vonatkoznak. A létszám a 2008. éves adatok és a létszám változás alapján van becsülve.

A részletes illetményelemenkénti adatok a 10. számú táblázatban láthatóak.

4. Létszám

A 2009. IV. negyedévben a foglalkoztatottak létszáma 0,9 %-kal csökkent az előző év azonos időszakához mérten, az előző negyedévhez mérten pedig 0,7 %-kal.

Fő munkaköri csoportonként a változások az előző év azonos időszakához mérten:

- az orvosok létszáma 3,0 %-kal csökkent,
- az egészségügyi szakdolgozók létszáma 3,7 %-kal csökkent,
- az egyéb egészségügyi dolgozók létszáma 3,8 %-kal nőtt.

Foglalkoztatási formánként a változások:

- a teljes munkaidőben foglalkoztatottak létszáma 0,8 %-kal csökkent,
- a rész munkaidőben foglalkoztatottak létszáma 0,1 %-kal nőtt,
- az egyéb módon foglalkoztatottak létszáma 7,2 %-kal csökkent.

A negyedévben a foglalkoztatottak 90,9 %-a teljes munkaidőben, 6,4 %-a részmunkaidőben, 2,7 %-a egyéb módon kerül alkalmazásra.

A legfontosabb összefoglaló adatokat az 5. pont táblázata, grafikonjai, valamint a melléklet 1-13. sz. táblázatai tartalmazzák. Az illetmény és létszám adatok változásáról, a fekvőbeteg ellátás finanszírozási és teljesítmény adatainak változásáról 2005. januártól részletes táblázatok, grafikonok láthatók a változáselemzés2009.IV.xls munkafüzet lapjain.

5. Táblázatok, grafikonok

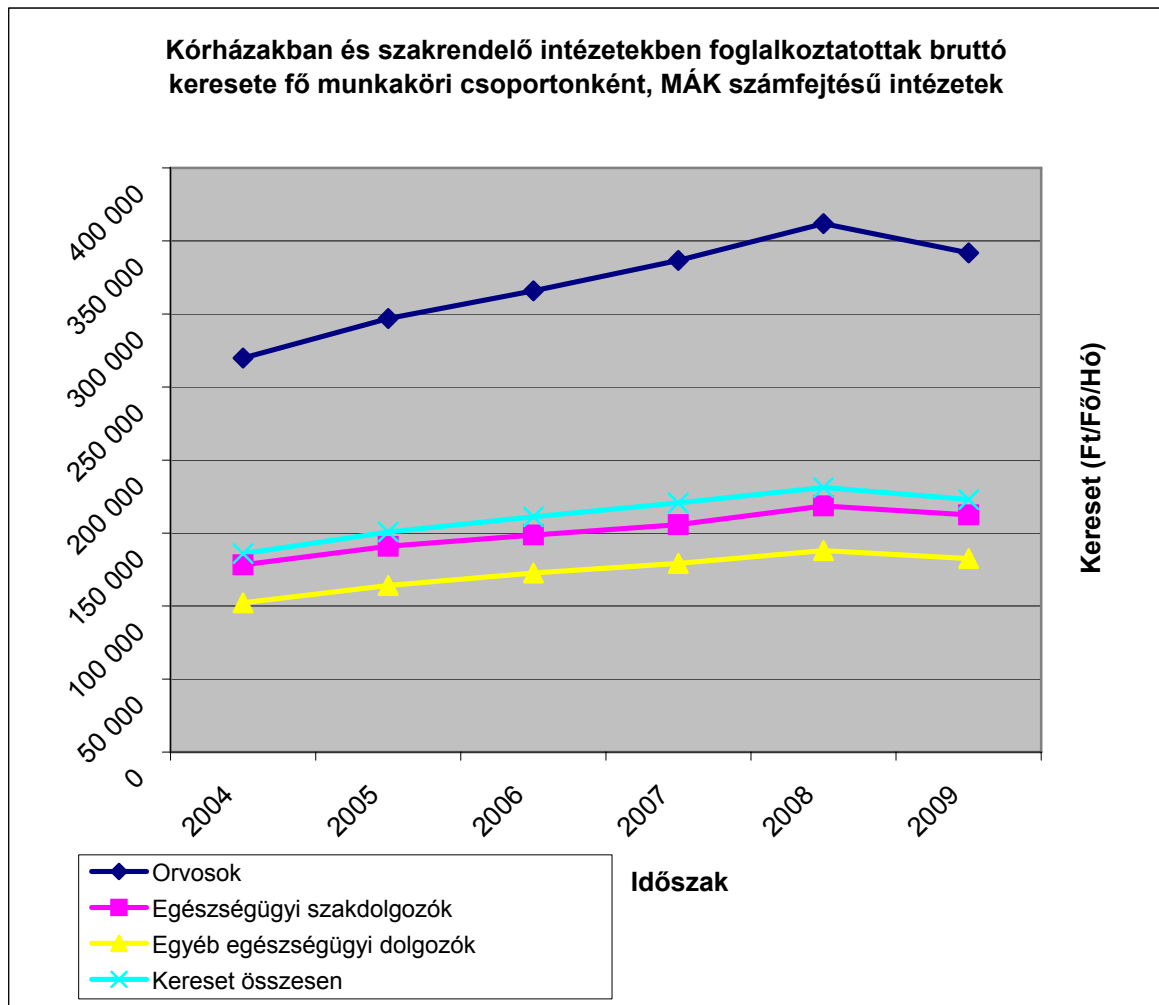
5.1 Keresetek

5.1.1 Kórházakban és szakrendelő intézetekben, teljes munkaidőben foglalkoztatottak egy főre jutó havi bruttó átlagkeresete keresetelemek és fő munkaköri csoportok szerint, 2009. IV. negyedév

Megnevezés	Orvosok		Egészségügyi szakdolgozók		Más munkakörben alkalmazottak		Összes foglalkoztatott	
	Összeg (Ft/fő/hó)	%	Összeg (Ft/fő/hó)	%	Összeg (Ft/fő/hó)	%	Összeg (Ft/fő/hó)	%
Alapilletmény	235 407	67,8	111 785	66,5	103 834	74,8	123 271	69,2
Illetmény pótlékok	24 671	7,1	29 101	17,3	10 858	7,8	21 768	12,2
Illetmény-kiegészítés	12 191	3,5	9 365	5,6	7 948	5,7	9 166	5,1
Jutalom	6 773	2,0	1 658	1,0	1 517	1,1	2 204	1,2
Egyéb túlmunkadíj	5 676	1,6	3 024	1,8	1 841	1,3	2 892	1,6
Ügyeleti, készenléti díj	35 901	10,3	3 068	1,8	3 274	2,4	6 984	3,9
Túlmunkadíj	11 283	3,2	2 223	1,3	2 210	1,6	3 278	1,8
Kereset	331 902	95,6	160 224	95,3	131 482	94,7	169 563	95,2
Egyéb juttatások	15 401	4,4	7 865	4,7	7 304	5,3	8 537	4,8
Jövedelem	347 303	100,0	168 089	100,0	138 786	100,0	178 100	100,0

5.1.2 Kórházakban és szakrendelő intézetekben foglalkoztatottak átlagos havi keresete fő munkaköri csoportonként

Fő munkaköri csoportok	Kórházakban és szakrendelő intézetekben foglalkoztatottak átlagos havi keresete fő munkaköri csoportonként (Ft/fő/hó), teljes munkaidőben foglalkoztatottak, MÁK számfejtésű intézetek						
	2004	2005	2006	2007	2008	2009	2009. IV. név
Orvosok	269 805	296 856	315 805	336 681	361 877	341 815	331 902
Egészségügyi szakdolgozók	128 183	140 884	148 713	155 790	168 631	162 504	160 224
Egyéb egészségügyi dolgozók	102 238	114 002	122 553	129 132	137 940	132 482	131 482
Kereset összesen	135 904	150 783	161 121	170 738	181 214	172 945	169 563
	Változás (%)						
Fő munkaköri csoportok		2005/ 2004	2006/ 2005	2007/ 2006	2008/ 2007	2009/ 2008	2009.IV/ 2008
Orvosok		110,0	106,4	106,6	107,5	94,5	91,7
Egészségügyi szakdolgozók		109,9	105,6	104,8	108,2	96,4	95,0
Egyéb egészségügyi dolgozók		111,5	107,5	105,4	106,8	96,0	95,3
Kereset összesen		110,9	106,9	106,0	106,1	95,4	93,6
	Változás (Ft/fő/hó)						
Fő munkaköri csoportok		2005- 2004	2006- 2005	2007- 2006	2008- 2007	2009- 2008	2009.IV.- 2008
Orvosok		27 051	18 949	20 876	25 197	-20 063	-29 975
Egészségügyi szakdolgozók		12 701	7 829	7 077	12 841	-6 127	-8 407
Egyéb egészségügyi dolgozók		11 764	8 551	6 579	8 808	-5 458	-6 459
Kereset összesen		14 880	10 338	9 616	10 477	-8 270	-11 652



5.1.3 Keresetek intézmény típusonként 2009, MÁK számfejtésű intézetek

Intézet típus	Kereset (Ft/fő/hó)				
	2009. I. név	2009. II. név	2009. III. név	2009. IV. név	2009. Éves
Súlyponti kórházak	180 339	175 596	175 023	168 863	174 964
Területi kórházak	172 689	171 332	170 084	168 939	170 767
Szakorvosi rendelőintézetek	173 878	172 464	165 732	171 272	170 839
Alapellátási rendelőintézetek	169 543	182 444	164 160	179 941	174 037
Fogorvosi rendelőintézetek	179 324	179 128	174 963	172 296	176 421
Egyéb intézetek	126 052	122 516	122 166	135 061	126 403
Összesen	176 301	173 973	171 915	169 563	172 945

5.1.4 Kórházak, szakrendelő intézetek illetmény adatai, teljes munkaidőben foglalkoztatottak, MÁK számfejtésű intézetek

Illetmény elemek	Illetmény adatok (Ft/fő/hó)		Változás (%)	
	2008. IV. név	2009. IV. név	2009. IV/ 2008. IV (%)	2009. IV- 2008. IV.
Alapilletmény	122 061	123 271	101,0	1 210
Illetmény pótlékok	21 743	21 768	100,1	25
Illetménykiegészítés	9 641	9 166	95,1	-475
13. havi illetmény	6 709	0	0,0	-6 709
Jutalom	3 354	2 204	65,7	-1 150
Egyéb túlmunkadíj	3 884	2 892	74,5	-991
Ügyeleti, készenléti díj	7 388	6 984	94,5	-403
Túlmunkadíj	3 667	3 278	89,4	-390
Kereset	178 447	169 563	95,0	-8 884
Egyéb juttatások	8 618	8 537	99,1	-81
Jövedelem	187 065	178 100	95,2	-8 965

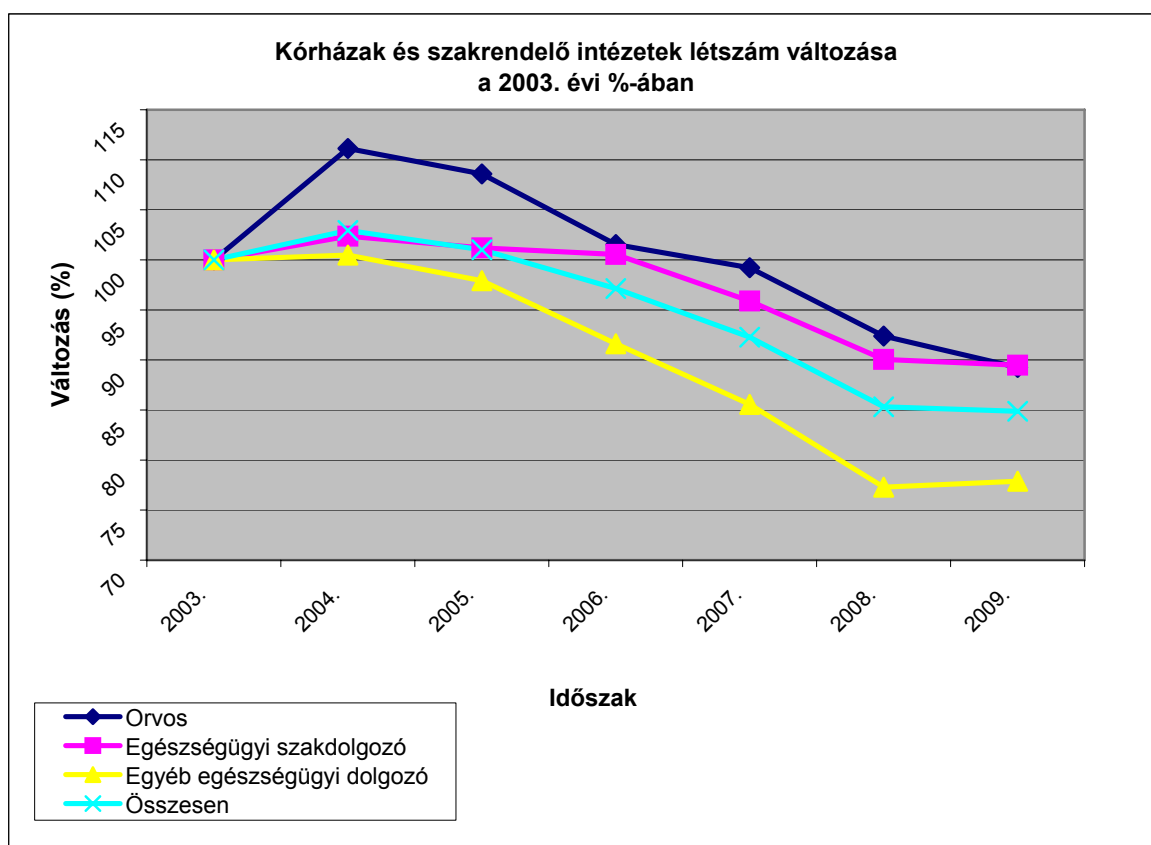
5.2 Létszám

5.2.1 Kórházak és szakrendelő intézetek létszáma (OSAP 1626), a 2009. évi adatok becsltek a MÁK számfejtésű intézetek adata alapján (fő)

Időszak	Létszám (fő)				Változás az előző évhez mérten (fő)			
	Orvos	Eü. Szak- dolgozó	Egyéb eü. dolgozó	Össze- sen	Orvos	Eü. Szak- dolgozó	Egyéb eü. dolgozó	Össze- sen
2003.	19 503	58 133	51 412	129 048				
2004.	21 675	59 506	51 660	132 841	2 172	1 374	247	3 793
2005.	21 178	58 830	50 346	130 355	-497	-676	-1 313	-2 485
2006.	19 802	58 447	47 104	125 353	-1 376	-383	-3 243	-5 002
2007.	19 350	55 746	43 990	119 086	-452	-2 701	-3 114	-6 267
2008.	18 018	52 351	39 734	110 103	-1 332	-3 396	-4 256	-8 984
2009.	17 408	52 018	40 038	109 533	-610	-333	304	-569
2009.I.név	17 620	52 371	39 520	109 577	-398	21	-214	-526
2009.II.név	17 502	52 521	39 880	109 991	-516	170	146	-111
2009.III.név	17 335	52 626	39 592	109 676	-683	275	-141	-426
2009.IV.név	17 174	50 552	41 159	108 889	-844	-1 799	1 425	-1 213

5.2.2. Kórházak és szakrendelő intézetek létszám változása, (OSAP 1626), a a 2009. évi adatok becsltek a MÁK számfejtésű intézetek adata alapján (fő)

Időszak	Az előző évhez hasonlítva (%)				A 2003. évihez hasonlítva (%)			
	Orvos	Eü. Szakdolgozó	Egyéb eü. dolgozó	Összesen	Orvos	Eü. Szakdolgozó	Egyéb eü. dolgozó	Összesen
2003.					100,0	100,0	100,0	100,0
2004.	111,1	102,4	100,5	102,9	111,1	102,4	100,5	102,9
2005.	97,7	98,9	97,5	98,1	108,6	101,2	97,9	101,0
2006.	93,5	99,3	93,6	96,2	101,5	100,5	91,6	97,1
2007.	97,7	95,4	93,4	95,0	99,2	95,9	85,6	92,3
2008.	93,1	93,9	90,3	92,5	92,4	90,1	77,3	85,3
2009.	96,6	99,4	100,8	99,5	89,3	89,5	77,9	84,9



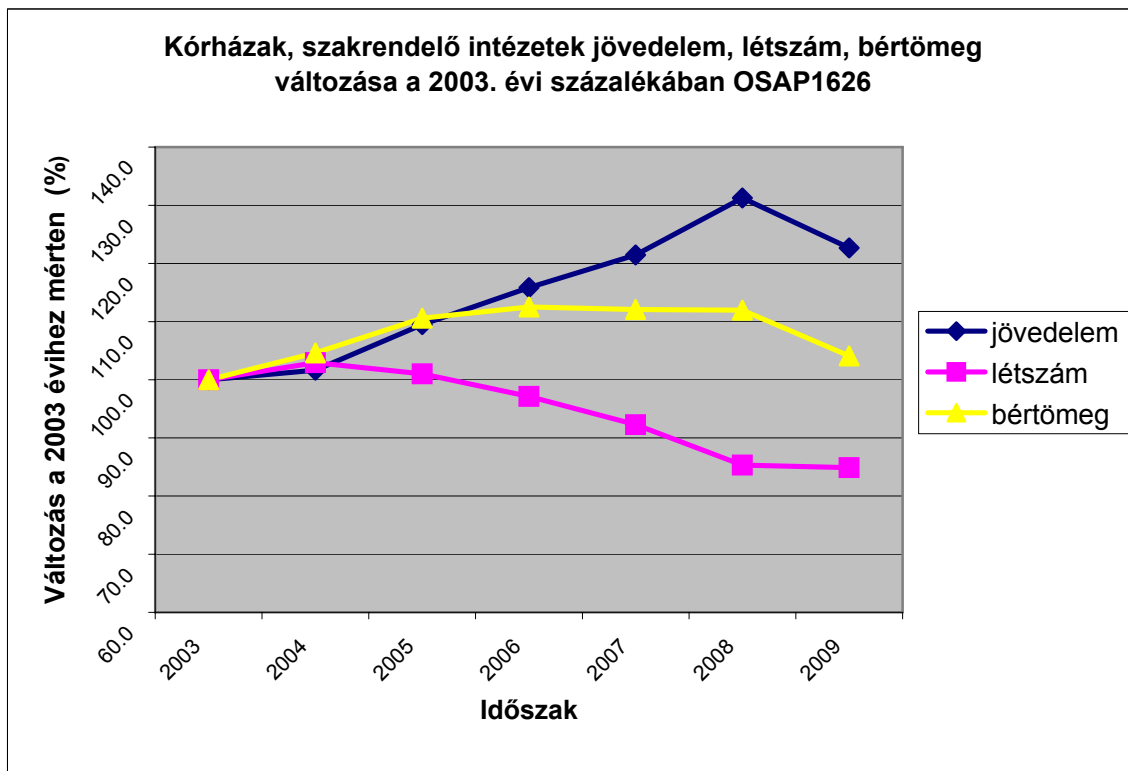
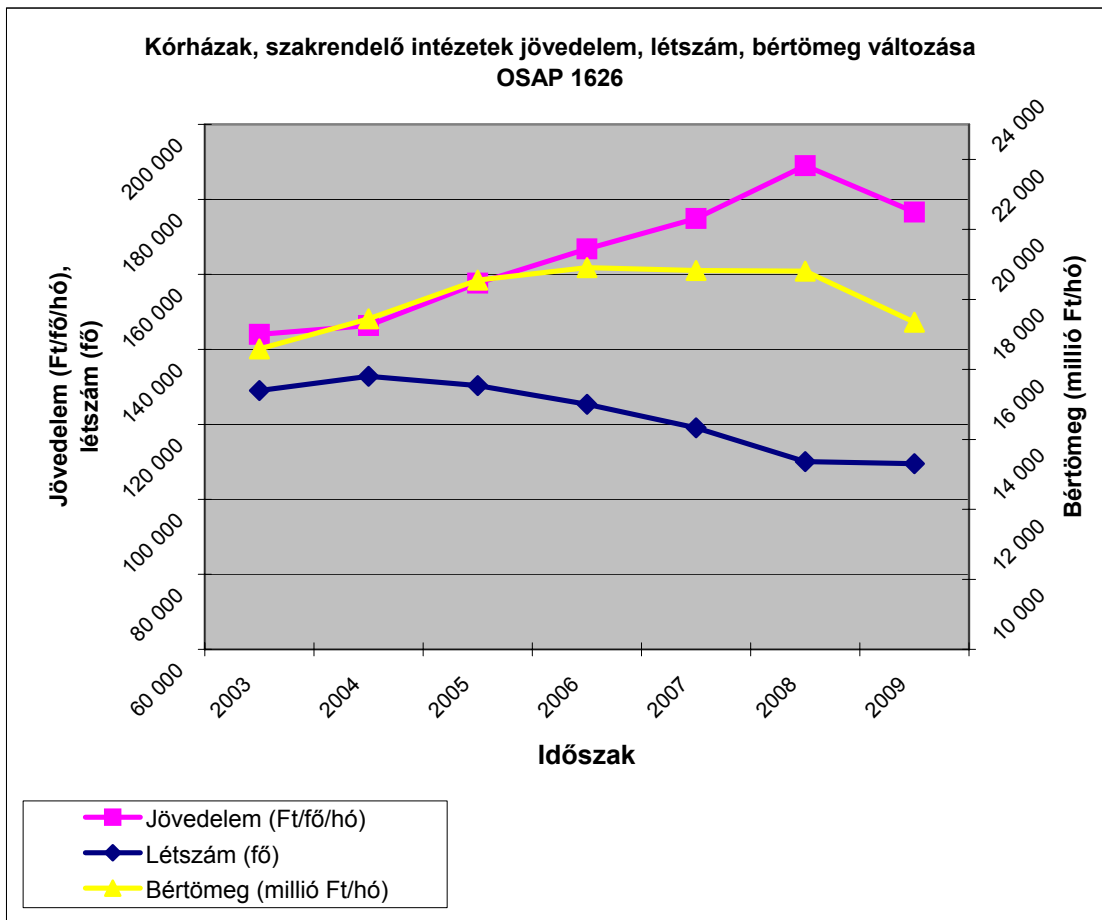
5.3 Bértömeg

5.3.1. Bértömeg a kórházakban és a járóbeteg szakrendelő intézetekben, OSAP 1626 (A 2009.évi adatok a MÁK számfejtésű intézetek adatai alapján becstelt értékek)

Időszak	Jövedelem (Ft/fő/hó)	Létszám (fő)	Bértömeg (millió Ft/hó)
2003	144 008	129 048	18 584,0
2004	146 376	132 841	19 444,7
2005	157 675	130 355	20 553,8
2006	166 813	125 353	20 910,5
2007	174 891	119 086	20 827,1
2008	189 003	110 103	20 809,7
2009	176 634	109 533	19 347,4
2009. I.név	181 674	109 577	19 907,2
2009. II.név	175 080	109 991	19 257,2
2009. III.név	176 760	109 676	19 386,4
2009. IV.név	173 008	108 889	18 838,7

5.3.2. Bértömeg változás a kórházakban és a járóbeteg szakrendelő intézetekben, OSAP 1626 (A 2009.évi adatok a MÁK számfejtésű intézetek adatai alapján becstelt értékek)

Időszak	Változás					
	az előző év százalékában			a 2003. évi százalékában		
	Jövedelem	Létszám	Bértömeg	Jövedelem	Létszám	Bértömeg
2003				100,0	100,0	100,0
2004	101,6	102,9	104,6	101,6	102,9	104,6
2005	107,7	98,1	105,7	109,5	101,0	110,6
2006	105,8	96,2	101,7	115,8	97,1	112,5
2007	104,8	95,0	99,6	121,4	92,3	112,1
2008	108,1	92,5	99,9	131,2	85,3	112,0
2009	93,5	99,5	93,0	122,7	84,9	104,1
2009. I.név	96,1	99,5	95,7	126,2	84,9	107,1
2009. II.név	92,6	99,9	92,5	121,6	85,2	103,6
2009. III.név	93,5	99,6	93,2	122,7	85,0	104,3
2009. IV.név	91,5	98,9	90,5	120,1	84,4	101,4

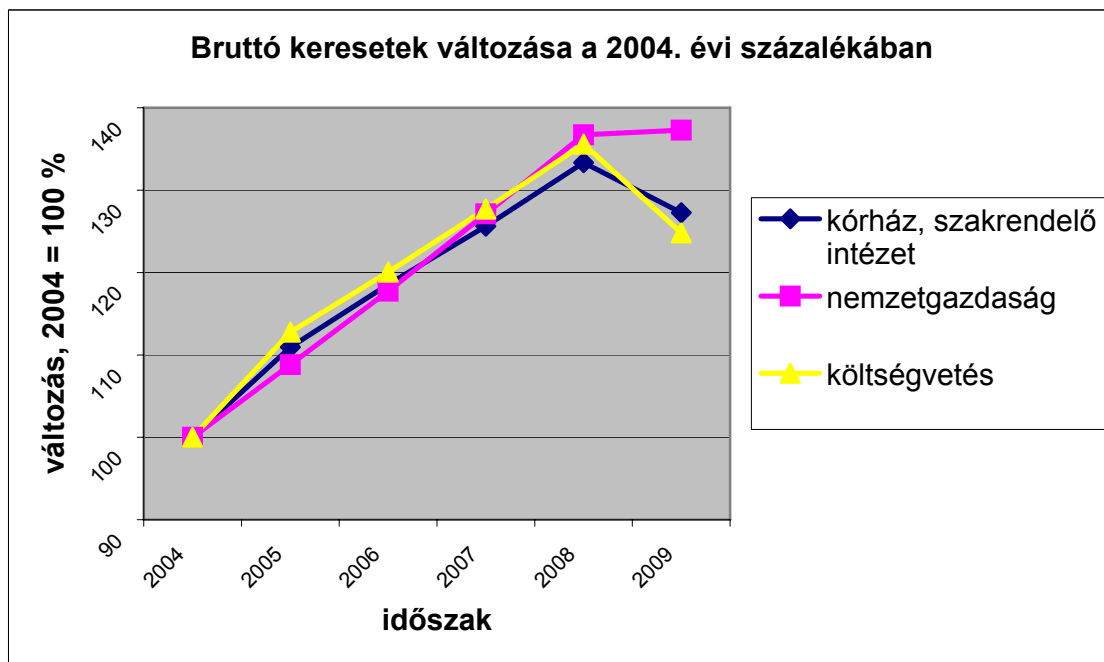
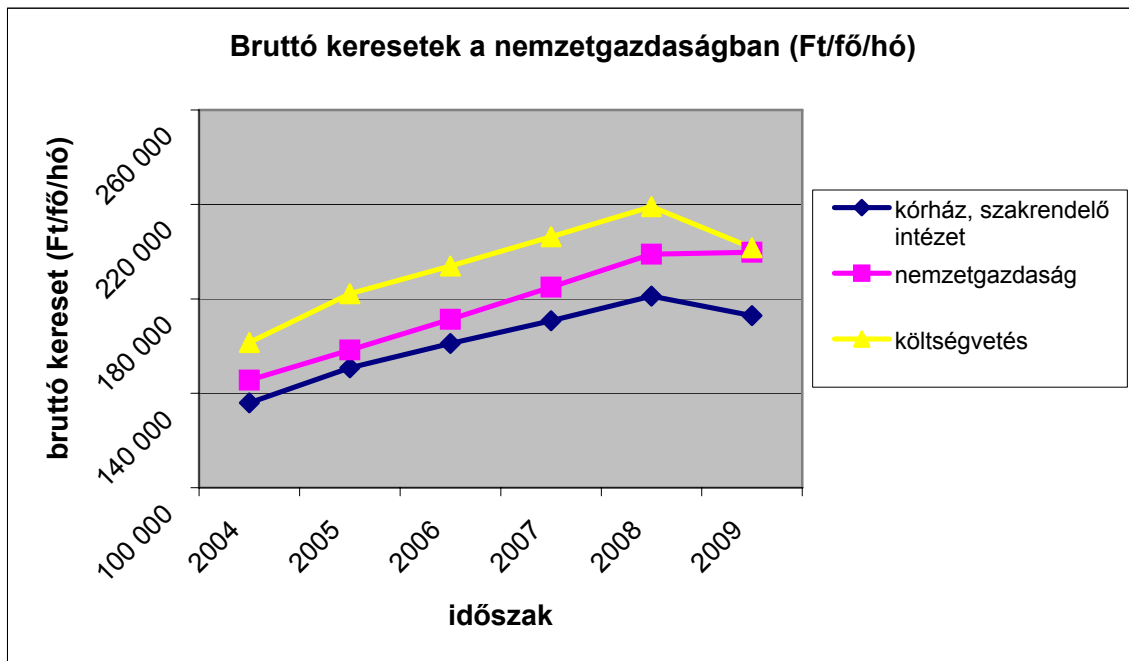


5.4 Keresetek összehasonlítása a nemzetgazdasági keresetekkel -

Kórházi és szakrendelő intézeti keresetek összehasonlítása a nemzetgazdasági keresetekkel
(A kórház, szakrendelő intézeti adatok a MÁK számfejtésű intézetek adatai, OSAP 1626)

Időszak	Bruttó kereset (Ft/fő/hó)			Kórház, szakrend. Intézet / Nemzetgazdaság (%)	Kórház, szakrend. Intézet / Költségvetés (%)
	Kórház, szakrend. Intézet	Nemzet- gazdaság	Költség- vetés		
2004	135 904	145 520	161 548	93,4	84,1
2005	150 783	158 343	182 185	95,2	82,8
2006	161 121	171 351	193 949	94,0	83,1
2007	170 738	185 004	206 307	92,3	82,8
2008	181 214	198 964	219 044	91,1	82,7
2009	172 945	199 775	201 632	86,6	85,8
2009. I. név	176 301	195 810	205 057	90,0	86,0
2009. II. név	173 973	200 685	203 167	86,7	85,6
2009. III. név	171 915	192 739	190 552	89,2	90,2
2009. IV. név	169 563	209 840	208 031	80,8	81,5

Időszak	Bruttó kereset változása az előző év százalékában (%)		
	kórház, szakrend. Intézet	nemzet- gazdaság	költség- vetés
2005	110,9	108,8	112,8
2006	106,9	108,2	106,5
2007	106,0	108,0	106,4
2008	106,1	107,5	106,2
2009	95,4	100,4	92,1
2009. I. név	97,3	98,4	93,6
2009. II. név	96,0	100,9	92,8
2009. III. név	94,9	96,9	87,0
2009. IV. név	93,6	105,5	95,0

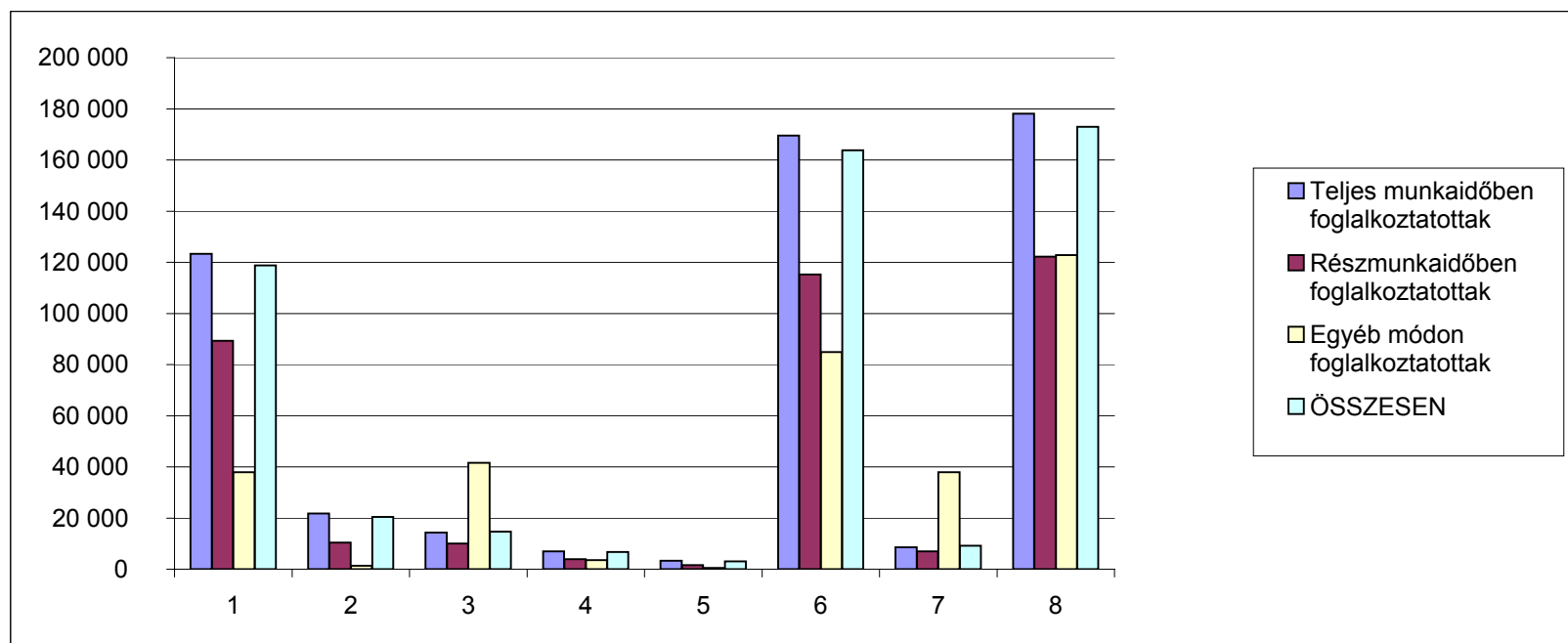


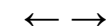
Budapest, 2010. március 25.

MELLÉKLET

**Átlagos létszám és illetményadatok foglalkoztatási formák szerint 2009.IV. negyedév, MÁK bérszámfejtési adatok**

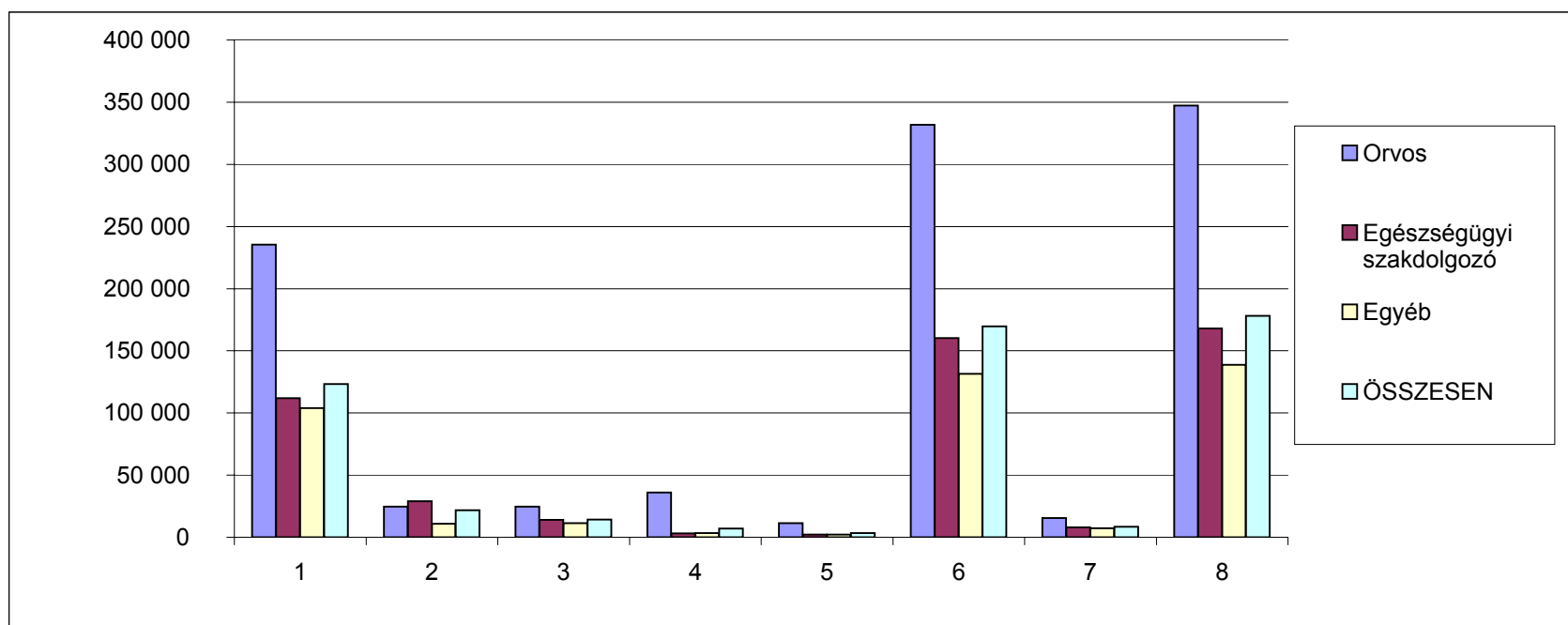
Megnevezés	Személyi juttatás terhére történő kifizetés						Kereset összesen	Egyéb juttatások	Jövedelem összesen	Minta átlaglétszáma			
	Kereset					Ft/fő/hó					Ft/fő/hó	Ft/fő/hó	fő
	Alapilletmény	Illetmény pótlékok	Illetmény kiegészítések	Ügyeleti, készenléti díj	Túlmunka díj								
	Ft/fő/hó	Ft/fő/hó	Ft/fő/hó	Ft/fő/hó	Ft/fő/hó								
Teljes munkaidőben foglalkoztatottak	123 271	21 768	14 262	6 984	3 278	169 563	8 537	178 100	41 594				
Részmunkaidőben foglalkoztatottak	89 350	10 379	9 985	3 888	1 600	115 202	7 011	122 213	2 952				
Egyéb módon foglalkoztatottak	37 942	1 406	41 541	3 541	435	84 865	37 890	122 755	1 230				
ÖSSZESEN	118 790	20 486	14 719	6 692	3 093	163 780	9 227	173 008	45 776				
Összesenből nyugdíjas	141 086	15 478	26 117	6 022	2 530	191 234	18 987	210 221	3 291				
ÁBRÁBAN	1	2	3	4	5	6	7	8					

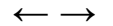




Átlagos létszám és illetményadatok fő munkaköri csoportok szerint 2009.IV. negyedév, teljes munkaidőben foglalkoztatottak, MÁK bérszámfejtési adatok

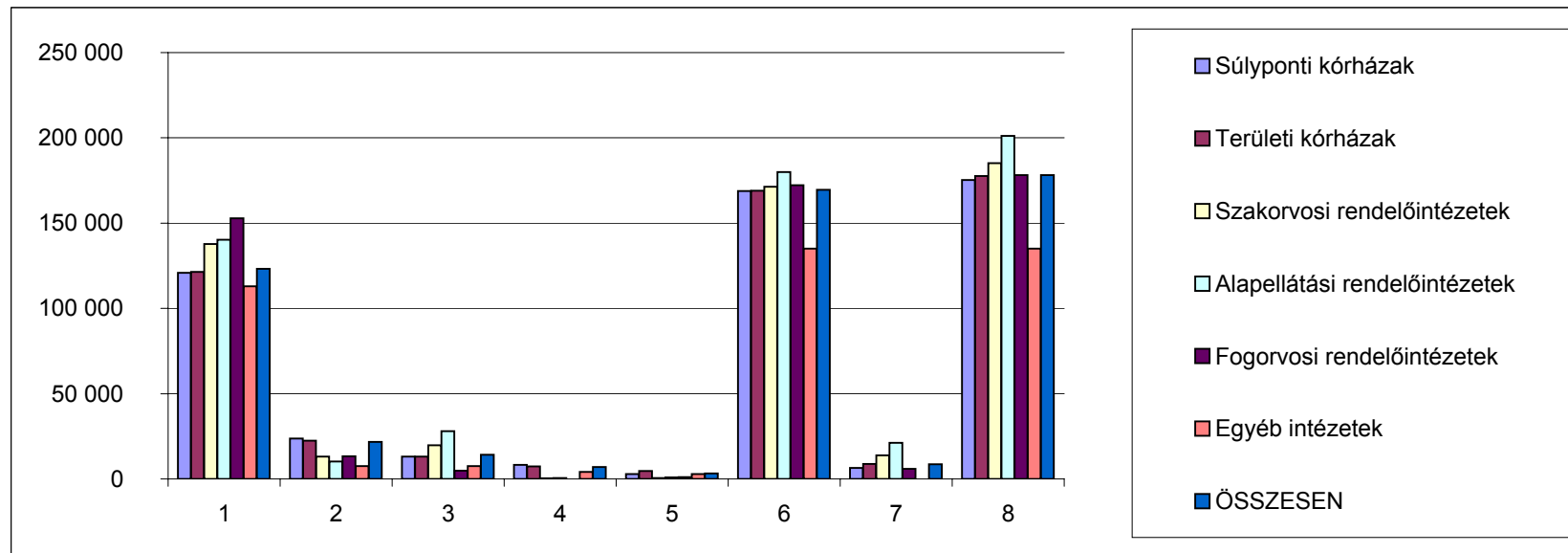
Megnevezés	Személyi juttatás terhére történő kifizetés						Jövedelem összesen	Minta átlagléttszáma	
	Kereset					Kereset összesen			Egyéb juttatások
	Alapilletmény	Illetmény pótlékok	Illetmény kiegészítések	Ügyeleti, készenléti díj	Túlmunka díj				
	Ft/fő/hó	Ft/fő/hó	Ft/fő/hó	Ft/fő/hó	Ft/fő/hó	Ft/fő/hó			Ft/fő/hó
Orvos	235 407	24 671	24 640	35 901	11 283	331 902	15 401	347 303	4 864
Egészségügyi szakdolgozó	111 785	29 101	14 047	3 068	2 223	160 224	7 865	168 089	21 192
Egyéb	103 834	10 858	11 306	3 274	2 210	131 482	7 304	138 786	15 538
ÖSSZESEN	123 271	21 768	14 262	6 984	3 278	169 563	8 537	178 100	41 594
ÁBRÁBAN	1	2	3	4	5	6	7	8	





**A teljes munkaidőben foglalkoztatottak létszám és illetmény adatai intézmény csoportok szerint 2009.IV. negyedév, MÁK
bérszámfejtési adatok**

Megnevezés	Személyi juttatás terhére történő kifizetés						Jövedelem összesen	Minta átlaglét szá ma	
	Kereset					Kereset összesen			Egyéb juttatások
	Alapilletmény	Illetmény pótlékok	Illetmény kiegészítések	Ügyeleti, készenléti díj	Túlmunka díj				
	Ft/fő/hó	Ft/fő/hó	Ft/fő/hó	Ft/fő/hó	Ft/fő/hó	Ft/fő/hó			Ft/fő/hó
Súlyponti kórházak	120 912	23 629	13 134	8 336	2 851	168 863	6 431	175 294	20 326
Területi kórházak	121 482	22 401	13 142	7 315	4 599	168 939	8 746	177 685	16 336
Szakorvosi rendelőintézetek	137 705	13 185	19 736	144	503	171 272	13 877	185 149	2 838
Alapellátási rendelőintézetek	140 297	10 277	28 017	522	827	179 941	21 204	201 144	1 955
Fogorvosi rendelőintézetek	152 876	13 344	4 926	0	1 149	172 296	5 904	178 200	109
Egyéb intézetek	112 934	7 585	7 497	4 192	2 853	135 061	0	135 061	30
ÖSSZESEN	123 271	21 768	14 262	6 984	3 278	169 563	8 537	178 100	41 594
ÁBRÁBAN	1	2	3	4	5	6	7	8	



A kereset elemek változása fő munkaköri csoportonként, az előző negyedévhez hasonlítva 2009.IV. negyedév, teljes munkaidőben foglalkoztatottak, MÁK bérszámfejtési adatok

Megnevezés	2008. II. név	2008. III. név	2008. IV. név	2009. I. név	2009. II. név	2009. III. név	2009. IV. név	Változás 2009.IV. név - 2008.IV. név		Változás 2008. II-III. név		Változás 2008. III-IV. név		Változás 2009.I. név - 2008.IV. név		Változás 2009.II. név - 2009.I. név		Változás 2009.III. név - 2008.III. név		
	Illetmény elemek (Ft/fő/hó)							Eltérés	%	Eltérés	%	Eltérés	%	Eltérés	%	Eltérés	%	Eltérés	%	
Orvosok																				
Alapilletmény	229 633	230 333	230 566	235 160	235 455	236 340	235 407	4 841	102.1	700	100.3	233	100.1	4 594	102.0	295	100.1	6 007	102.6	
Illetmény pótlékok	24 142	23 763	24 137	23 687	24 141	24 061	24 671	534	102.2	-379	98.4	374	101.6	-450	98.1	455	101.9	298	101.3	
Illetménykiegészítés	29 348	21 808	34 646	36 436	37 847	22 169	24 640	-10 006	71.1	-7 540	74.3	12 838	158.9	1 790	105.2	1 410	103.9	361	101.7	
13. havi illetmény	18 772	18 821	12 938	3 253	0	0	0	-12 938	0.0	49	100.3	-5 883	68.7	-9 684	25.1	-3 253	0.0	-18 821	0.0	
Ügyeleti, készenléti díj	43 853	42 546	38 715	40 304	38 168	41 853	35 901	-2 814	92.7	-1 307	97.0	-3 831	91.0	1 589	104.1	-2 136	94.7	-693	98.4	
Túlmunkadíj	10 939	11 849	10 920	12 721	10 706	12 676	11 283	363	103.3	910	108.3	-930	92.2	1 801	116.5	-2 014	84.2	827	107.0	
Kereset	356 688	349 120	351 921	351 560	346 317	337 099	331 902	-20 019	94.3	-7 568	97.9	2 801	100.8	-361	99.9	-5 244	98.5	-12 022	96.6	
Egyéb személyi juttatás	7 951	14 217	16 626	9 153	8 799	15 277	15 401	-1 224	92.6	6 266	178.8	2 409	116.9	-7 473	55.1	-355	96.1	1 060	107.5	
Jövedelem	364 639	363 337	368 547	360 713	355 115	352 376	347 303	-21 243	94.2	-1 302	99.6	5 210	101.4	-7 833	97.9	-5 598	98.4	-10 961	97.0	
Egészségügyi szakdolgozók																				
Alapilletmény	109 156	110 626	109 882	111 171	111 214	112 387	111 785	1 903	101.7	1 470	101.3	-744	99.3	1 290	101.2	43	100.0	1 761	101.6	
Illetmény pótlékok	30 127	30 050	29 827	29 258	29 491	29 529	29 101	-726	97.6	-77	99.7	-223	99.3	-569	98.1	232	100.8	-521	98.3	
Illetménykiegészítés	12 184	6 048	14 282	15 521	16 167	13 916	14 047	-235	98.4	-6 136	49.6	8 234	236.1	1 239	108.7	646	104.2	7 868	230.1	
13. havi illetmény	9 039	9 045	6 226	1 669	0	0	0	-6 226	0.0	6	100.1	-2 819	68.8	-4 557	26.8	-1 669	0.0	-9 045	0.0	
Ügyeleti, készenléti díj	3 636	3 401	3 244	3 282	3 281	3 255	3 068	-177	94.6	-235	93.5	-156	95.4	37	101.2	0	100.0	-146	95.7	
Túlmunkadíj	2 942	2 956	2 605	3 441	2 882	3 241	2 223	-382	85.3	14	100.5	-350	88.1	836	132.1	-559	83.8	285	109.7	
Kereset	167 084	162 125	166 066	164 342	163 036	162 327	160 224	-5 842	96.5	-4 959	97.0	3 940	102.4	-1 723	99.0	-1 306	99.2	202	100.1	
Egyéb személyi juttatás	5 914	8 954	7 407	5 361	6 329	9 936	7 865	457	106.2	3 040	151.4	-1 547	82.7	-2 046	72.4	968	118.0	981	111.0	
Jövedelem	172 998	171 079	173 473	169 704	169 365	172 263	168 089	-5 384	96.9	-1 918	98.9	2 394	101.4	-3 769	97.8	-339	99.8	1 184	100.7	
Más munkakörben alkalmazottak																				
Alapilletmény	100 514	101 689	101 207	102 713	102 878	103 536	103 834	2 627	102.6	1 175	101.2	-482	99.5	1 506	101.5	165	100.2	1 847	101.8	
Illetmény pótlékok	10 003	10 035	9 997	9 887	9 880	9 917	10 858	860	108.6	32	100.3	-37	99.6	-111	98.9	-6	99.9	-118	98.8	
Illetménykiegészítés	11 003	5 315	13 512	13 634	13 854	11 306	11 306	-2 206	83.7	-5 688	48.3	8 197	254.2	122	100.9	220	101.6	5 991	212.7	
13. havi illetmény	8 232	8 293	5 747	1 729	0	0	0	-5 747	0.0	61	100.7	-2 546	69.3	-4 018	30.1	-1 729	0.0	-8 293	0.0	
Ügyeleti, készenléti díj	3 944	3 751	3 700	3 601	3 547	3 657	3 274	-426	88.5	-193	95.1	-52	98.6	-98	97.3	-55	98.5	-94	97.5	
Túlmunkadíj	2 566	2 425	2 327	3 003	2 521	2 837	2 210	-116	95.0	-141	94.5	-98	96.0	676	129.0	-482	84.0	412	117.0	
Kereset	136 261	131 508	136 490	134 567	132 680	131 253	131 482	-5 008	96.3	-4 753	96.5	4 981	103.8	-1 922	98.6	-1 887	98.6	-255	99.8	
Egyéb személyi juttatás	5 889	6 267	7 044	5 442	5 960	8 161	7 304	260	103.7	378	106.4	777	112.4	-1 602	77.3	518	109.5	1 894	130.2	
Jövedelem	142 151	137 776	143 534	140 009	138 640	139 414	138 786	-4 748	96.7	-4 375	96.9	5 758	104.2	-3 525	97.5	-1 369	99.0	1 639	101.2	
Összes foglalkoztatott																				
Alapilletmény	120 803	121 975	121 191	123 074	122 988	123 867	123 271	2 080	101.7	1 172	101.0	-784	99.4	1 884	101.6	-86	99.9	1 892	101.6	
Illetmény pótlékok	22 230	22 205	22 117	21 737	21 872	21 924	21 768	-348	98.4	-25	99.9	-88	99.6	-380	98.3	135	100.6	-281	98.7	
Illetménykiegészítés	13 861	7 699	16 436	17 366	17 916	13 963	14 262	-2 174	86.8	-6 162	55.5	8 737	213.5	930	105.7	550	103.2	6 264	181.4	
13. havi illetmény	9 941	9 964	6 856	1 881	0	0	0	-6 856	0.0	23	100.2	-3 108	68.8	-4 975	27.4	-1 881	0.0	-9 964	0.0	
Ügyeleti, készenléti díj	8 661	8 270	7 634	7 842	7 515	7 950	6 984	-650	91.5	-391	95.5	-636	92.3	208	102.7	-327	95.8	-320	96.1	
Túlmunkadíj	3 786	3 846	3 497	4 401	3 682	4 211	3 278	-220	93.7	60	101.6	-348	90.9	903	125.8	-719	83.7	365	109.5	
Kereset	179 281	173 959	177 731	176 301	173 973	171 915	169 563	-8 168	95.4	-5 322	97.0	3 771	102.2	-1 430	99.2	-2 328	98.7	-2 045	98.8	
Egyéb személyi juttatás	6 154	8 641	8 377	5 845	6 491	9 936	8 537	159	101.9	2 487	140.4	-264	96.9	-2 532	69.8	645	111.0	1 295	115.0	
Jövedelem	185 435	182 601	186 108	182 146	180 464	181 851	178 100	-8 009	95.7	-2 834	98.5	3 507	101.9	-3 962	97.9	-1 682	99.1	-750	99.6	



Az átlaglétszám alakulása 2009. IV. negyedévben foglalkoztatási formák és fő munkaköri csoportok szerint, MÁK bérszámfejtési adatok

Megnevezés	Minta átlaglétszáma (fő)				Minta átlaglétszáma (%)			
	Teljes munkaidőben	Rész munkaidőben	Egyéb módon	Összesen	Teljes munkaidőben	Rész munkaidőben	Egyéb módon	Összesen
	foglalkoztatottak				foglalkoztatottak			
2009.IV. negyedév								
Orvosok	4 864	684	559	6 107	79.6	11.2	9.2	100.0
Egészségügyi szakdolgozók	21 192	1 043	319	22 555	94.0	4.6	1.4	100.0
Más munkakörben foglalkoztatottak	15 538	1 225	352	17 114	90.8	7.2	2.1	100.0
Összesen	41 594	2 952	1 230	45 776	90.9	6.4	2.7	100.0
2008.IV. negyedév								
Orvosok	5 031	640	626	6 297	79.9	10.2	9.9	100.0
Egészségügyi szakdolgozók	22 059	1 003	352	23 413	94.2	4.3	1.5	100.0
Más munkakörben foglalkoztatottak	14 832	1 307	347	16 486	90.0	7.9	2.1	100.0
Összesen	41 922	2 950	1 325	46 196	90.7	6.4	2.9	100.0
2008. év								
Orvosok	5 140	632	635	6 407	80.2	9.9	9.9	100.0
Egészségügyi szakdolgozók	21 979	967	412	23 357	94.1	4.1	1.8	100.0
Más munkakörben foglalkoztatottak	14 848	1 286	387	16 522	89.9	7.8	2.3	100.0
Összesen	41 967	2 885	1 434	46 286	90.7	6.2	3.1	100.0

A 2009.IV. negyedévi létszám változása

2008.IV. negyedév = 100 %

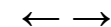
Orvosok	96.7	106.9	89.3	97.0
Egészségügyi szakdolgozók	96.1	104.0	90.8	96.3
Más munkakörben foglalkoztatottak	104.8	93.7	101.3	103.8
Összesen	99.2	100.1	92.8	99.1

2008. év = 100 %

Orvosok	94.6	108.2	88.1	95.3
Egészségügyi szakdolgozók	96.4	107.9	77.5	96.6
Más munkakörben foglalkoztatottak	104.6	95.2	90.9	103.6
Összesen	99.1	102.3	85.8	98.9

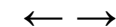
2009.III.negyedév = 100 %

Orvosok	98.3	103.7	100.5	99.1
Egészségügyi szakdolgozók	95.8	97.0	109.8	96.1
Más munkakörben foglalkoztatottak	104.4	98.4	106.6	104.0
Összesen	99.2	99.0	104.5	99.3



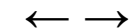
**ÁNTSZ intézetek átlagos létszám és illetményadatai 2009.IV. negyedév, MÁK bérszámfejtési adatok
(a tábla minden ÁNTSZ intézmény adatát tartalmazza)**

Megnevezés	Személyi juttatás terhére történő kifizetés							Jövedelem összesen	ÁNTSZ intézetek átlagléttszáma
	Kereset					Kereset összesen	Egyéb juttatások		
	Alapilletmény	Illetmény pótlékok	Illetmény kiegészítések	Ügyeleti, készenléti díj	Túlmunka díj				
	Ft/fő/hó	Ft/fő/hó	Ft/fő/hó	Ft/fő/hó	Ft/fő/hó	Ft/fő/hó	Ft/fő/hó		
Vezetők	310 171	86 557	259 889	0	0	656 617	29 909	686 526	228
I. besorolási osztály	194 991	7 512	72 297	0	0	274 800	24 078	298 877	1 709
II. besorolási osztály	126 478	2 016	43 283	0	0	171 778	24 600	196 378	530
III. besorolási osztály	90 260	370	26 929	0	0	117 559	22 168	139 727	98
Köztisztviselők, Összesen	187 056	13 123	81 225	0	0	281 404	24 631	306 035	2 565
Vezetők, felsőfokú végzettségű közalkalmazottak	206 687	18 751	71 420	2 523	67	299 447	48 983	348 431	448
Alap és középfokú végzettségű közalkalmazottak	122 733	9 014	46 602	547	129	179 025	58 133	237 158	311
Közalkalmazottak, Összesen	172 277	14 760	61 248	1 713	92	250 090	52 734	302 824	759
Fizikai dolgozók	99 071	936	35 752	228	1 505	137 493	31 999	169 492	433
Egyéb jogviszony szerint foglalkoztatottak	61 230	4 742	49 133	8	0	115 112	48 023	163 135	314
Egyéb, az Mt. hatálya alá tartozó munkavállalók	0	0	0	0	0	0	57 307	57 307	5
Hibás besorolási kulcsszám	31 166	0	1 097	0	0	32 262	36 825	69 087	112
ÁNTSZ összesen	161 457	11 165	68 256	335	172	241 385	32 604	273 989	4 188



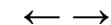
Az ÁNTSZ intézetek átlagléttségének alakulása 2009.IV. negyedévben a fő munkaköri csoportok szerint, MÁK bérszámfejtési adatok (a tábla minden ÁNTSZ intézmény adatát tartalmazza)

Megnevezés	ÁNTSZ intézetek átlagléttszáma (fő)			ÁNTSZ intézetek létszám változása			
	2008.IV. név	2008. Éves	2009.IV. név	2008.IV. név-hez hasonlítva (%)	2008. Évi átlaghoz hasonlítva (%)	2008.IV. név-hez hasonlítva (fő)	2008. Évi átlaghoz hasonlítva (fő)
Vezetők	219	220	228	104.1	103.6	9	8
I. besorolási osztály	1 654	1 620	1 709	103.3	105.5	55	88
II. besorolási osztály	528	530	530	100.4	100.1	2	1
III. besorolási osztály	110	115	98	88.7	85.1	-13	-17
Köztisztviselők összesen	2 511	2 485	2 565	102.1	103.2	53	80
Vezetők, felsőfokú végzettségű közalkalmazottak	428	415	448	104.7	108.0	20	33
Alap és középfokú végzettségű közalkalmazottak	307	305	311	101.4	102.1	4	6
Közalkalmazottak, Összesen	735	719	759	103.3	105.5	24	40
Fizikai dolgozók	439	448	433	98.7	96.6	-6	-15
Egyéb jogviszony szerint foglalkoztatottak	295	321	314	106.5	97.6	19	-8
Egyéb, az Mt. hatálya alá tartozó munkavállalók	3	8	5	144.8	66.1	2	-3
Hibás besorolási kulcsszám	125	118	112	89.9	94.9	-13	-6
ÁNTSZ összesen	4 108	4 099	4 188	101.9	102.1	80	88



Létszám változás foglalkoztatási formánként az előző évhez, MÁK számfejtésű kórházak, rendelőintézetek

Időszak	Létszám változás az előző év százalékában (%)			
	Összesen	Teljes munkaidőben foglalkoztatottak	Rész munkaidőben foglalkoztatottak	Egyéb jogviszony szerint foglalkoztatottak
2005. Év	97.0	97.0	98.8	89.0
2006. Év	97.6	96.1	97.7	167.2
2007. Év	94.4	92.8	92.5	142.8
2008. Év	95.4	95.4	97.3	89.9
2009. Év	99.5	99.8	103.4	83.4
2007-ben a változások az előző év százalékában				
2007. I. név	96.8	96.2	98.1	111.3
2007. II. név	94.4	93.8	94.4	114.6
2007. III. név	93.9	91.6	91.0	165.1
2007. IV. név	92.4	89.7	86.5	180.2
2008-ban a változások az előző év százalékában				
2008. I. név	96.7	95.3	96.0	122.2
2008. II. név	95.5	95.4	97.2	93.8
2008. III. név	94.7	95.5	97.3	71.5
2008. IV. név	94.7	95.3	98.7	72.2
2009-ben a változások az előző év százalékában				
2009. I. név	99.5	99.9	103.7	82.2
2009. II. név	99.9	100.2	104.3	83.5
2009. III. név	99.6	100.0	103.3	82.1
2009. IV. név	98.9	99.1	102.3	85.8

**Létszám változás fő foglalkoztatási csoportonként az előző évhez, MÁK számfejtésű kórházak, rendelőintézetek**

Időszak	Létszám változás az előző év százalékában (%)			
	orvosok	egészségügyi szakdolgozók	egyéb egészségügyi dolgozók	összesen
2005. Év	97.2	97.9	95.8	97.0
2006. Év	99.4	99.5	94.6	97.6
2007. Év	98.2	95.7	91.3	94.4
2008. Év	94.5	96.3	94.4	95.4
2009. Év	96.6	99.4	100.8	99.5

2007-ben a változások az előző év százalékában

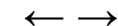
2007. I. név	100.4	97.7	94.3	96.8
2007. II. név	98.8	95.0	92.1	94.4
2007. III. név	97.7	95.4	90.6	93.9
2007. IV. név	95.9	94.5	88.5	92.4

2008-ban a változások az előző év százalékában

2008. I. név	96.8	97.7	95.1	96.7
2008. II. név	95.2	96.1	94.6	95.5
2008. III. név	93.5	95.6	93.9	94.7
2008. IV. név	92.5	95.8	93.9	94.7

2009-ben a változások az előző év százalékában

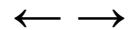
2009. I. név	97.8	100.0	99.5	99.5
2009. II. név	97.1	100.3	100.4	99.9
2009. III. név	96.2	100.5	99.6	99.6
2009. IV. név	95.3	96.6	103.6	98.9


Bértömeg változás az előző év azonos időszakához mérten, kórházak és szakrendelő intézetek

Az illetmény adatok a MÁK számfejtésű kórházak és szakrendelő intézetek adatai, a létszám becslést az OSAP/1626 2007-2008 évi adatai alapján

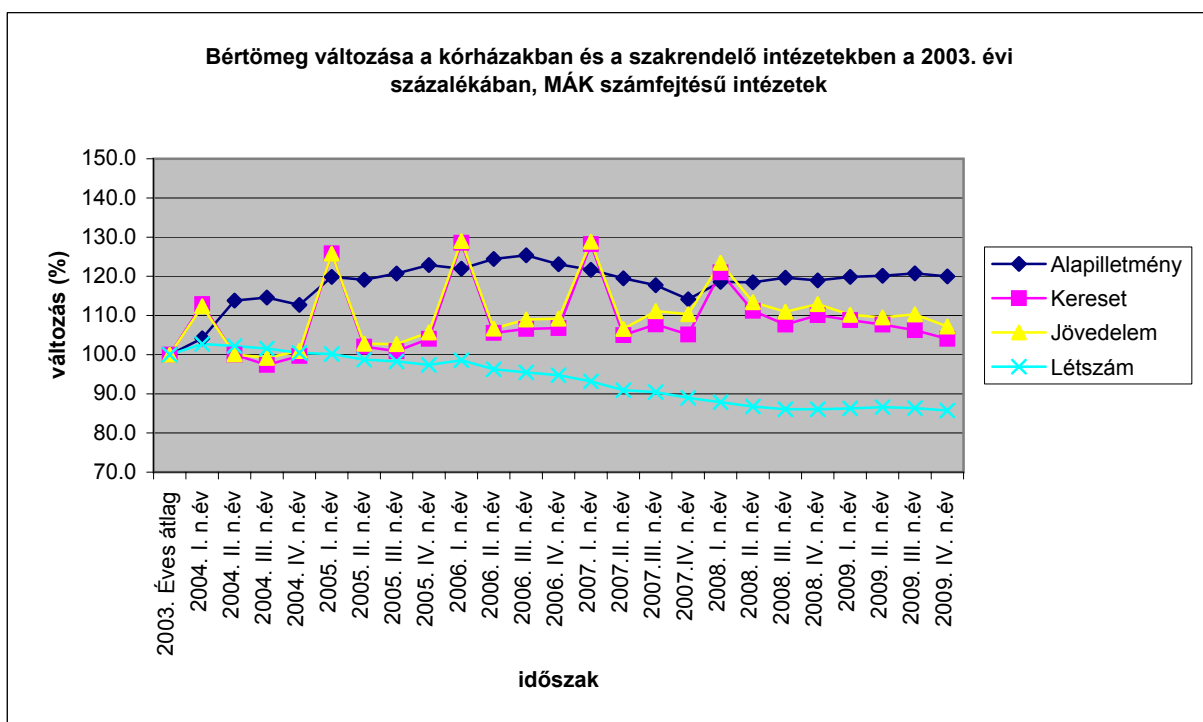
Összes foglalkoztatott

Időszak (havi Kh-Ri átlag)	Jövedelem										Jövedelem összesen	Létszám
	Kereset								Kereset összesen	Egyéb juttatások		
	Alapillet- mény	Illetmény pótlékok	illetmény kiegészíté- sek	13. havi illetmény	Jutalom	túlmunkad íj	Egyéb, készenléti díj	Túlmunka díj				
	Ft/fő/hó	Ft/fő/hó	Ft/fő/hó	Ft/fő/hó	Ft/fő/hó	Ft/fő/hó	Ft/fő/hó	Ft/fő/hó	Ft/fő/hó	Ft/fő/hó		
2009. 10 - 12.	118 790	20 486	8 810	0	2 192	3 717	6 692	3 093	163 780	9 227	173 008	108 889
2008. 10 - 12.	117 430	20 425	9 222	6 436	3 278	4 752	7 099	3 459	172 100	9 406	181 506	109 889
Változás (%) 2009Q4/2008Q4	101.2	100.3	95.5	0.0	66.9	78.2	94.3	89.4	95.2	98.1	95.3	99.1
Változás (Ft/fő/hó) 2009Q4-2008Q4	1 360	61	-412	-6 436	-1 086	-1 034	-407	-366	-8 320	-178	-8 498	-1 000
	Bértömeg (millió Ft/hó)											Létszám
2009. 10 - 12.	12 934.9	2 230.7	959.3	0.0	238.7	404.8	728.7	336.8	17 833.9	1 004.7	18 838.7	108 889
2008. 10 - 12.	12 904.2	2 244.5	1 013.4	707.2	360.2	522.2	780.1	380.1	18 911.8	1 033.6	19 945.4	109 889
Változás (%) 2009Q4/2008Q4	100.2	99.4	94.7	0.0	66.3	77.5	93.4	88.6	94.3	97.2	94.5	99.1
Változás (Ft/fő/hó) 2009Q4-2008Q4	30.7	-13.7	-54.1	-707.2	-121.5	-117.4	-51.4	-43.3	-1 077.9	-28.8	-1 106.8	-1 000

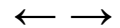


**Bértömeg változás a kórházakban és a rendelőintézetekben, a 2003 évi százalékában
MÁK számfejtésű intézetek**

Változás a 2003 évi bértömeg százalékában (%)				
Időszak	Alapilletmé	Kereset	Jövedelem	Létszám
2003. Éves	100.0	100.0	100.0	100.0
2004. I. n.é	104.1	112.9	112.4	102.7
2004. II. n.é	113.8	100.0	100.1	102.2
2004. III. n.	114.6	97.4	99.2	101.5
2004. IV. n.	112.7	99.7	100.9	100.4
2005. I. n.é	119.8	125.9	125.8	100.1
2005. II. n.é	119.1	102.0	102.8	98.7
2005. III. n.	120.7	100.9	102.7	98.3
2005. IV. n.	122.9	104.0	105.7	97.4
2006. I. n.é	121.9	128.5	129.0	98.5
2006. II. n.é	124.4	105.6	106.7	96.3
2006. III. n.	125.4	106.6	109.0	95.5
2006. IV. n.	123.1	106.8	109.2	94.7
2007. I. n.é	121.6	128.2	128.8	93.2
2007. II. n.é	119.5	105.0	106.6	90.9
2007. III. n.é	117.7	107.7	111.1	90.4
2007. IV. n.	114.1	105.1	110.3	89.0
2008. I. n.é	118.6	121.0	123.4	87.8
2008. II. n.é	118.5	111.2	113.4	86.7
2008. III. n.	119.7	107.7	110.9	86.1
2008. IV. n.	118.9	110.1	112.9	86.1
2009. I. n.é	119.8	108.8	110.2	86.3
2009. II. n.é	120.1	107.7	109.5	86.6
2009. III. n.	120.7	106.2	110.3	86.3
2009. IV. n.	120.0	104.0	107.2	85.7



Bértömeg változás a kórházakban és a rendelőintézetekben, a 2003 évi százalékában

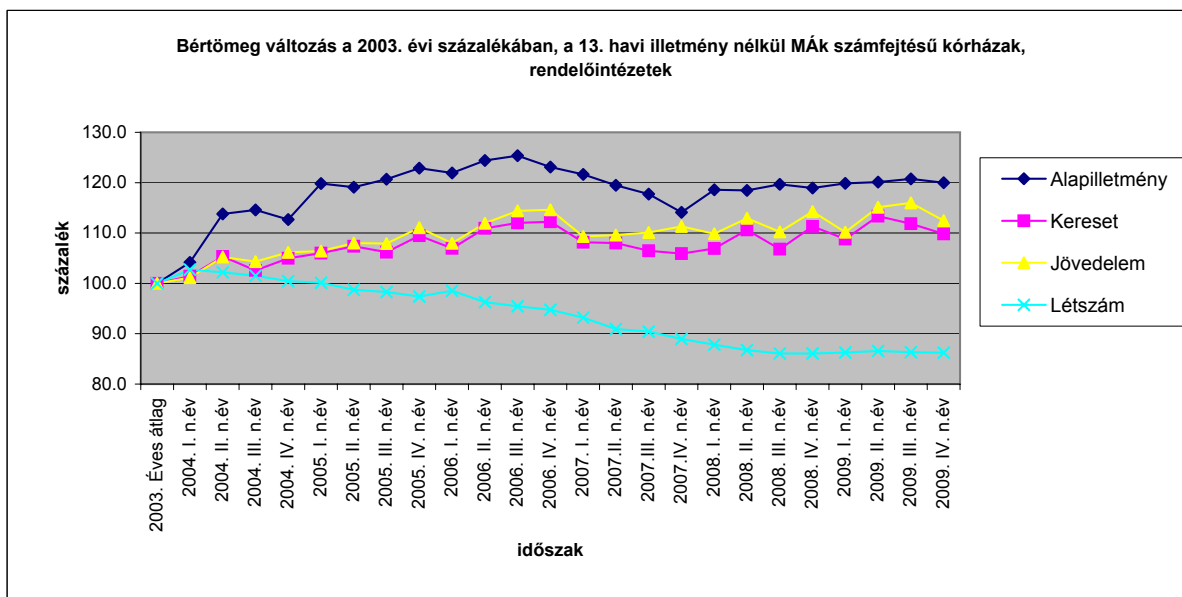


MÁK számfejtésű intézetek

A bértömeg nem tartalmazza a 13. Havi illetményt

Változás a 2003 évi bértömeg százalékában (%)					
Időszak	Alapilletmény	Kereset	Jövedelem	Létszám	
2003. Éves átlag	100.0		100.0	100.0	100.0
2004. I. n.év	104.1		101.4	101.1	102.7
2004. II. n.év	113.8		105.3	105.2	102.2
2004. III. n.év	114.6		102.6	104.3	101.5
2004. IV. n.év	112.7		105.0	106.2	100.4
2005. I. n.év	119.8		106.0	106.4	100.1
2005. II. n.év	119.1		107.4	108.0	98.7
2005. III. n.év	120.7		106.2	107.9	98.3
2005. IV. n.év	122.9		109.5	111.1	97.4
2006. I. n.év	121.9		106.9	108.0	98.5
2006. II. n.év	124.4		110.9	112.0	96.3
2006. III. n.év	125.4		112.0	114.4	95.5
2006. IV. n.év	123.1		112.2	114.6	94.7
2007. I. n.év	121.6		108.2	109.3	93.2
2007. II. n.év	119.5		108.0	109.6	90.9
2007. III. n.év	117.7		106.5	110.1	90.4
2007. IV. n.év	114.1		105.9	111.3	89.0
2008. I. n.év	118.6		106.9	109.8	87.8
2008. II. n.év	118.5		110.6	112.9	86.7
2008. III. n.év	119.7		106.8	110.2	86.1
2008. IV. n.év	118.9		111.3	114.3	86.1
2009. I. n.év	119.8		108.8	110.2	86.3
2009. II. n.év	120.1		113.3	115.1	86.6
2009. III. n.év	120.7		111.8	116.0	86.3
2009. IV. n.év	120.0		109.8	112.4	86.2

Időszak	Korrelációs együttható létszám és illetmény elemek bértömeg változásának százaléka között					
	Bértömeg			Regressziós egyenes		
	Alapilletmény	Kereset	Jövedelem	Alapilletmény	Kereset	Jövedelem
2004 - 2007. I. n.év	-0.81	-0.85	-0.86	$Y=279,86-1,6X$	$Y=268,3-X$	$Y=269,43-1,1X$
2004	-0.59	-0.54	-0.80			$Y=104,22-1,8X$
2005	-0.74	-0.77	-0.92	$Y=225,01-1,1X$	$Y=211,63-1,1X$	$Y=212,72-1,6X$
2006	-0.60	-0.98	-0.99		$Y=163,27-1,5X$	$Y=164,97-1,8X$
2005 - 2006	-0.83	-0.95	-0.98	$Y=218,85-X$	$Y=205,58-1,4X$	$Y=206,98-1,7X$
2005 - 2007. I. n.év	-0.58	-0.67	-0.68		$Y=160,73-0,7X$	$Y=162,1-0,9X$
2006. IV. n. - 200	-1.00	-0.83	-0.78	$Y=33,48+0,9X$	$Y=21,55+X$	$Y=23,25+1,2X$
2006. IV. n. - 200	-0.98	-0.89	-0.73	$Y=14,77+1,1X$	$Y=4,5+1,9X$	$Y=6,6+1,7X$





Bértömeg változás a kórházakban és a rendelőintézetekben MÁK számfejtésű intézetek

Megjegyzés:

Az I. negyedéves kereset és jövedelem adatokban a 13. Havi bér aránya magasabb, mint az éves adatokban, mert 2007-ben januárban fizették a 13. Havi bért, 2008-ban pedig a 2007.évi felét és a 2008. évi egy hónapra jutó részét.

Bértömeg változás a 2003. évi százalékában (%)				
Időszak	Bértömeg			Létszám
	Alapilletmény	Kereset	Jövedelem	
2003.	100.0	100.0	100.0	100.0
2004.	111.3	102.5	103.1	101.7
2005.	120.6	108.2	109.2	98.6
2006.	123.7	111.9	113.5	96.3
2007.	118.2	111.5	114.2	90.9
2008.	118.9	112.5	115.2	86.7
2009.	120.0	106.7	109.3	86.2

Bértömeg változás az előző év százalékában (%)				
Időszak	Bértömeg			Létszám
	Alapilletmény	Kereset	Jövedelem	
2003. Éves	100.0	100.0	100.0	100.0
2004. Éves	111.3	102.5	103.1	101.7
2005. Éves	108.4	105.6	105.9	97.0
2006. Éves	102.5	103.4	103.9	97.6
2007. Éves	95.6	99.7	100.7	94.4
2008. Éves	100.6	100.9	100.8	95.4
2007. I. név	98.3	114.6	113.5	96.8
2007. II. név	96.6	93.8	93.9	94.5
2007. III. n.év	95.2	96.3	97.9	93.9
2007. IV. n.év	92.3	94.0	97.2	92.4
2008. I. n.év	100.3	108.5	108.1	96.7
2008. II. n.év	100.2	99.7	99.3	95.5
2008. III. n.év	101.2	99.7	100.1	94.7
2008. IV. n.év	100.6	98.7	98.9	94.7
2009. I. n.év	100.8	96.7	95.7	99.5
2009. II. n.év	101.0	95.7	95.1	99.9
2009. III. n.év	101.5	94.4	95.8	99.6
2009. IV. n.év	100.2	92.5	93.1	98.9

