

## ÖSSZEFOGLALÓ TÁJÉKOZTATÓ az egészségügyben dolgozók létszám- és bérhelyzetéről 2010. I. negyedév

A feldolgozás mintája: Azon egészségügyi intézmények létszám és béradatai, amelyek bérszámfejtését 2010. I. negyedévben a Magyar Államkincstár végezte. A minta szerinti megfigyelési körben a dolgozók átlagléttszáma 40 305 fő, a kórházak és a szakrendelő intézetek létszámának 37,6 %-a.

**A bruttó és a nettó kereset nominális és reálértéken is jelentősen nőtt az előző év azonos időszakához és az előző évi átlaghoz mérten. A növekedést a közszférában két alkalommal fizetett kereset kiegészítés eredményezte.**

### 1. Kereset

A vizsgált időszakban és intézményekben, a teljes munkaidőben foglalkoztatott dolgozók egy havi bruttó átlagkeresete 194 796 forint, nominálisan 11,2 %-kal (19 682 Ft/fő/hó) magasabb az előző év azonos időszakához hasonlítva.

**A keresetek azért nőttek jelentősen, mert a költségvetési szférában foglalkoztatottak két alkalommal kereset kiegészítést kaptak, összesen 98 ezer Ft/fő összegben.** A kereset kiegészítést azok a dolgozók kapták, akiknek a havi illetménye 340 ezer forintnál alacsonyabb volt.

A kereset kiegészítés bérelem 161,9 %-kal (21 400 Ft/fő/hó), az alapilletmény 0,6 %-kal (756 Ft/fő/hó) magasabb, mint az előző év azonos időszakában.

A többi bérelem nem változott az előző év azonos időszakához mérten.

**A negyedévben a nettó kereset nominális értéken 9,0 %-kal (10 644 Ft/fő/hó), reál értéken 2,9 %-kal magasabb, mint az előző év azonos időszakában.**

**Az előző évi átlaghoz mérten a nettó kereset nominális értéken 7,4 %-kal (8 857 Ft/fő/hó), reál értéken 1,3 %-kal magasabb.**

**Az egészségügyi intézményekben nagyobb mértékben nőtt a bruttó átlag kereset, mint a költségvetési szférában és a nemzetgazdaság egészében.**

### 2. Kereset változás a nemzetgazdasági átlag változásának összehasonlításában

2010. I. negyedévben a kórházakban és a szakrendelő intézetekben foglalkoztatottak bruttó átlagkeresete (194 796 Ft/fő/hó) 5,9 %-kal (12 157 Ft/fő/hó) alacsonyabb, mint a nemzetgazdasági átlag (206 953 Ft/fő/hó).

Az előző év azonos időszakához hasonlítva az egészségügyi intézmények bruttó kereset növekedése 11,2 %, magasabb, mint a költségvetési szféra 6,5 %-os bruttó kereset növekedése.

A nemzetgazdaságban a bruttó átlagkereset 5,7 %-kal nőtt az előző év azonos időszakához mérten.

**A nagyobb mértékű növekedést a költségvetési szférában fizetett jelentős mértékű kétszeri kereset kiegészítés eredményezte, amely az alacsony egészségügyi illetmények esetében nagyobb mértékű növekedést eredményezett, mint a költségvetési szférában.**

**Az egészségügyi intézményekben 2010. I. negyedévben azért nőttek jelentősen a keresetek, mert a közszférában foglalkoztatottak két alkalommal kereset kiegészítést kaptak, összesen 98 ezer Ft/fő összegben.** A két alkalommal fizetett kereset kiegészítés csak azoknak a dolgozóknak járt, akiknek a havi illetménye 340 ezer Ft/fő/hó alatti.

**Az egészségügyi intézményekben az alacsonyabb egészségügyi bérek esetében a nagy összegű kereset kiegészítés nagyobb mértékű a kereset növekedést eredményezett, mint a költségvetési szféra magasabb átlag keresete esetében.**

**A bértömeg az előző év azonos időszakához mérten nőtt, a növekedést a kétszeri jelentős összegű kereset kiegészítés eredményezte.**

### 3. Bértömeg

A kórházak és szakrendelő intézetek bértömege 11,1 %-kal (a kórházak és szakrendelő intézetek egészére nézve 2 079,4 millió Ft/hó) nőtt az előző év azonos időszakához hasonlítva.

A nagy mértékű növekedést a költségvetési szférában januárban és márciusban fizetett, összesen 98 ezer Ft/fő kereset kiegészítés eredményezte.

A jövedelem 10,9 %-kal (18 931 Ft/fő/hó), a létszám 0,3 %-kal (273 fő) nőtt az előző év azonos időszakához mérten.

A bértömeg adatok az összes kórház és szakrendelő intézetre vonatkoznak. A létszám a 2009. éves adatok és a létszám változás alapján van becsülve. A részletes illetményelemenkénti adatok a 8. számú táblázatban láthatóak.

**A létszám az előző év azonos időszakához mérten kis mértékben nőtt. Az orvosok létszáma csökkent, az egészségügyi szakdolgozók létszáma nőtt.**

### 4. Létszám

A 2010. I. negyedévben a foglalkoztatottak létszáma 0,3 %-kal nőtt az előző év azonos időszakához mérten.

Az orvosok létszáma 1,6 %-kal csökkent.

Az egészségügyi szakdolgozók létszáma 1,1 %-kal nőtt, az egyéb egészségügyi dolgozók létszáma 0,3 %-kal csökkent.

A teljes munkaidőben foglalkoztatottak létszáma 0,4 %-kal csökkent, a rész munkaidőben foglalkoztatottak létszáma 0,2 %-kal nőtt, az egyéb módon foglalkoztatottak létszáma pedig 25,9 %-kal nőtt.

A negyedévben a foglalkoztatottak 90,4 %-a teljes munkaidőben, 6,7 %-a részmunkaidőben, 2,9 %-a egyéb módon kerül alkalmazásra.

A legfontosabb összefoglaló adatokat az 5. pont táblázatai, grafikonjai, valamint a melléklet 1-11. sz. táblázatai tartalmazzák. Az illetmény és létszám adatok változásáról, a fekvőbeteg ellátás finanszírozási és teljesítmény adatainak változásáról 2005. januártól részletes táblázatok, grafikonok láthatók a változáselemzés2010.1 munkafüzet lapjain.

## 5. Táblázatok, grafikonok

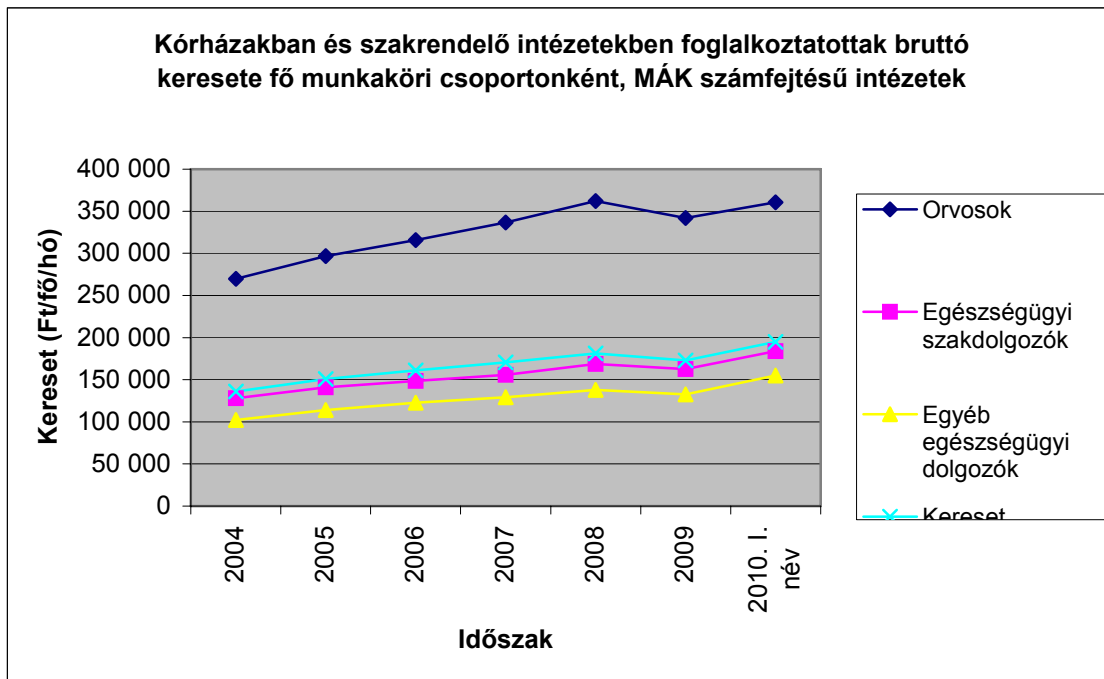
### 5.1 Keresetek

**5.1.1 Kórházakban és szakrendelő intézetekben, teljes munkaidőben foglalkoztatottak egy főre jutó havi bruttó átlagkeresete keresetelemek és fő munkaköri csoportok szerint, 2010. I. negyedév**

Megnevezés	Orvosok		Egészségügyi szakdolgozók		Más munkakörben alkalmazottak		Összes foglalkoztatott	
	Összeg (Ft/fő/hó)	%	Összeg (Ft/fő/hó)	%	Összeg (Ft/fő/hó)	%	Összeg (Ft/fő/hó)	%
Alapilletmény	236 316	63,8	111 696	59,1	102 260	63,9	123 289	61,5
Illetmény pótlékok	24 077	6,5	28 812	15,3	10 034	6,3	21 620	10,8
Illetmény-kiegészítés	40 469	10,9	34 005	18,0	33 502	20,9	34 601	17,3
Jutalom	2 875	0,8	411	0,2	684	0,4	803	0,4
Egyéb túlmunkadíj	7 433	2,0	3 130	1,7	2 234	1,4	3 329	1,7
Ügyeleti, készenléti díj	36 267	9,8	3 179	1,7	3 638	2,3	7 303	3,6
Túlmunkadíj	12 883	3,5	2 514	1,3	2 744	1,7	3 837	1,9
<b>Kereset</b>	<b>360 319</b>	<b>97,3</b>	<b>183 746</b>	<b>97,3</b>	<b>155 137</b>	<b>97,0</b>	<b>194 796</b>	<b>97,2</b>
Egyéb juttatások	9 988	2,7	5 100	2,7	4 802	3,0	5 580	2,8
<b>Jövedelem</b>	<b>370 307</b>	<b>100,0</b>	<b>188 846</b>	<b>100,0</b>	<b>159 939</b>	<b>100,0</b>	<b>200 376</b>	<b>100,0</b>

## 5.1.2 Kórházakban és szakrendelő intézetekben foglalkoztatottak átlagos havi keresete fő munkaköri csoportonként

Fő munkaköri csoportok	Kórházakban és szakrendelő intézetekben foglalkoztatottak átlagos havi keresete fő munkaköri csoportonként (Ft/fő/hó), teljes munkaidőben foglalkoztatottak, MÁK számfejtésű intézetek						
	2004	2005	2006	2007	2008	2009	2010. V. név
Orvosok	269 805	296 856	315 805	336 681	361 877	341 815	360 319
Egészségügyi szakdolgozók	128 183	140 884	148 713	155 790	168 631	162 504	183 746
Egyéb egészségügyi dolgozók	102 238	114 002	122 553	129 132	137 940	132 482	155 137
<b>Kereset összesen</b>	<b>135 904</b>	<b>150 783</b>	<b>161 121</b>	<b>170 738</b>	<b>181 214</b>	<b>172 945</b>	<b>194 796</b>
Fő munkaköri csoportok	Változás (%)						
Orvosok		110,0	106,4	106,6	107,5	94,5	105,4
Egészségügyi szakdolgozók		109,9	105,6	104,8	108,2	96,4	113,1
Egyéb egészségügyi dolgozók		111,5	107,5	105,4	106,8	96,0	117,1
<b>Kereset összesen</b>		<b>110,9</b>	<b>106,9</b>	<b>106,0</b>	<b>106,1</b>	<b>95,4</b>	<b>112,6</b>
Fő munkaköri csoportok	Változás (Ft/fő/hó)						
Orvosok		27 051	18 949	20 876	25 197	-20 063	18 505
Egészségügyi szakdolgozók		12 701	7 829	7 077	12 841	-6 127	21 242
Egyéb egészségügyi dolgozók		11 764	8 551	6 579	8 808	-5 458	22 655
<b>Kereset összesen</b>		<b>14 880</b>	<b>10 338</b>	<b>9 616</b>	<b>10 477</b>	<b>-8 270</b>	<b>21 851</b>



### 5.1.3 Keresetek intézmény típusonként 2010 I. negyedév, MÁK számfejtésű intézetek

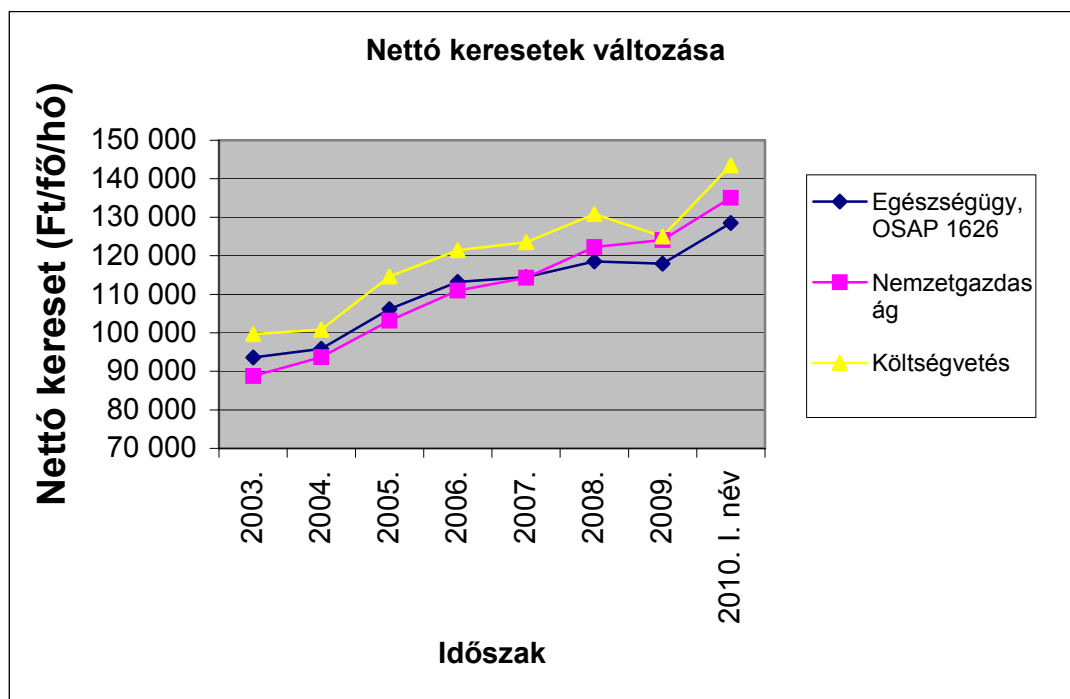
Intézet típus	Kereset (Ft/fő/hó)			
	2009 I. név	2010 I. név	2010.I / 2009.I (%)	2010.I - 2009.I
Súlyponti kórházak	180 339	<b>197 466</b>	109,5	17 127
Területi kórházak	172 689	<b>192 740</b>	111,6	20 051
Szakorvosi rendelőintézetek	173 878	<b>192 521</b>	110,7	18 644
Alapellátási rendelőintézetek	169 543	<b>190 915</b>	112,6	21 372
Fogorvosi rendelőintézetek	179 324	<b>199 372</b>	111,2	20 048
Egyéb intézetek	126 052	<b>160 184</b>	127,1	34 132
<b>Összesen</b>	<b>176 301</b>	<b>194 796</b>	<b>110,5</b>	<b>18 495</b>

#### 5.1.4 Kórházak, szakrendelő intézetek illetmény adatai, teljes munkaidőben foglalkoztatottak, MÁK számfejtésű intézetek

Illetmény elemek	Illetmény adatok (Ft/fő/hó)		Változás (%)	
	2009. I. név	2010. I. név	2010. I/ 2009. I (%)	2009. I- 2008. IV.
Alapilletmény	122 533	123 289	100,6	756
Illetmény pótlékok	21 539	21 620	100,4	80
Illetménykiegészítés	13 216	34 616	261,9	21 400
13. havi illetmény	1 914	0	0,0	-1 914
Jutalom	1 007	803	79,7	-204
Egyéb túlmunkadíj	3 342	3 329	99,6	-14
Ügyeleti, készenléti díj	7 425	7 303	98,3	-123
Túlmunkadíj	4 137	3 837	92,7	-300
<b>Kereset</b>	<b>175 113</b>	<b>194 796</b>	<b>111,2</b>	<b>19 682</b>
Egyéb juttatások	5 741	5 580	97,2	-161
<b>Jövedelem</b>	<b>180 854</b>	<b>200 376</b>	<b>110,8</b>	<b>19 522</b>

#### 5.1.5 Nettó keresetek fő foglalkozási csoportonként ( Ft/fő/hó) MÁK számfejtésű kórházak, szakrendelő intézetek

Foglalkozási csoport	2009. I név	2009.év	2010. I név	2010. I. név/2009. Év
Orvosok	198 074	200 106	<b>208 890</b>	104,4
Egészségügyi szakdolgozók	112 792	115 656	<b>123 071</b>	106,4
Más munkakörben alkalmazottak	97 660	98 243	<b>109 183</b>	111,1
<b>Összes foglalkoztatott</b>	<b>117 803</b>	<b>119 591</b>	<b>128 447</b>	<b>107,4</b>



### 5.1.6 Nettó keresetek

időszak	Nettó kereset (Ft/fő/hó)			Egészségügy/ Nemzetgazdaság %	Egészségügy/ Költségvetés %
	Egészségügy OSAP 1626	Nemzet- gazdaság	Költség- vetés		
2003	93 603	88 753	99 659	105,5	93,9
2004	95 844	93 715	100 793	102,3	95,1
2005	106 143	103 149	114 591	102,9	92,6
2006	113 225	110 951	121 434	102,0	93,2
2007	114 477	114 282	123 513	100,2	92,7
2008	118 482	122 267	130 842	96,9	90,6
2009	117 949	124 086	124 998	95,1	94,4
2010. I. név	128 447	135 006	143 494	95,1	89,5

Időszak	Nettó kereset változása (%)		
	Egészségügy OSAP 1626	Nemzet- gazdaság	Költség- vetés
2004/2003	102,4	105,6	101,1
2005/2004	110,7	110,1	113,7
2006/2005	106,7	107,6	106,0
2007/2006	101,1	103,0	101,7
2008/2007	103,5	107,0	105,9
2009/2008	99,6	101,5	95,5
<b>2010. I. név/2009. Éves</b>	<b>108,9</b>	<b>108,8</b>	<b>114,8</b>

## 5.2 Létszám

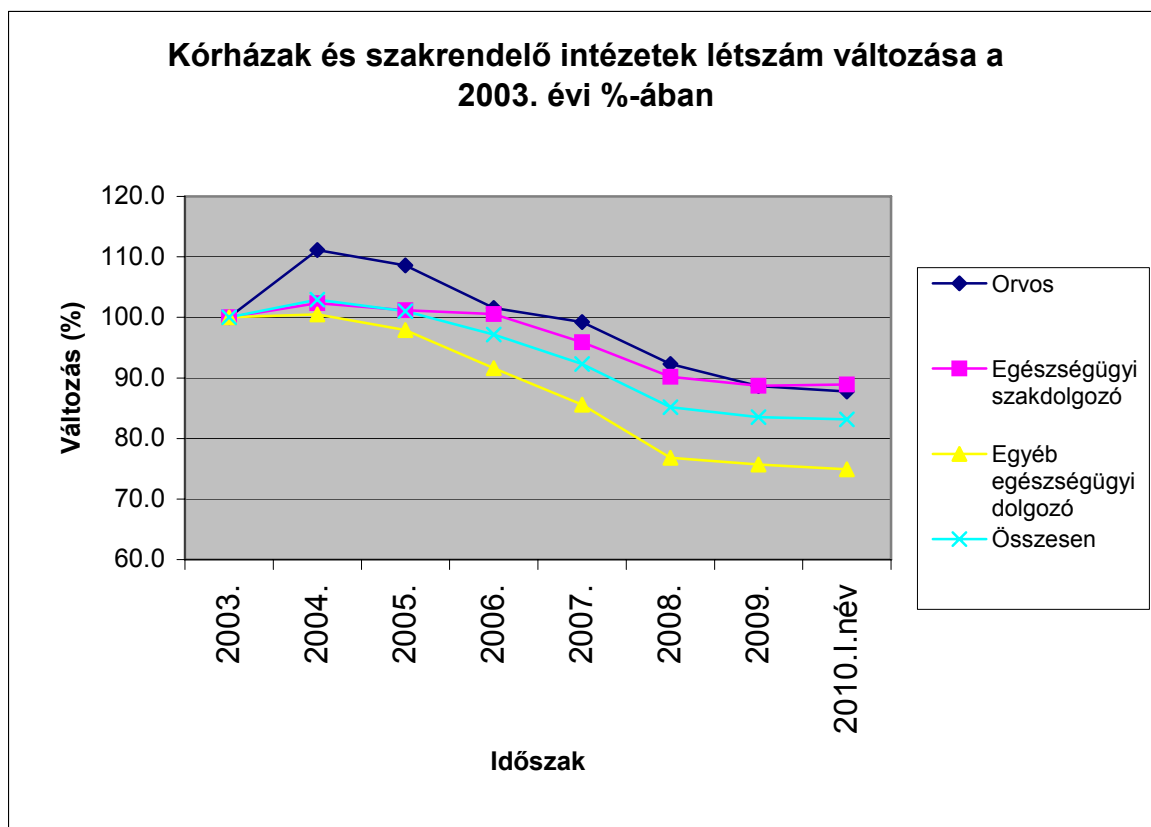
5.2.1 Kórházak és szakrendelő intézetek létszáma (OSAP 1626), a 2009. évi adatok becsültek a MÁK számfejtésű intézetek adata alapján (fő)

Időszak	Létszám (fő)				Változás az előző évhez mérten (fő)			
	Orvos	Eü. Szak- dolgozó	Egyéb eü. dolgozó	Össze- sen	Orvos	Eü. Szak- dolgozó	Egyéb eü. dolgozó	Össze- sen
2003.	19 503	58 133	51 412	129 048				
2004.	21 675	59 506	51 660	132 841	2 172	1 374	247	3 793
2005.	21 178	58 830	50 346	130 355	-497	-676	-1 313	-2 485
2006.	19 802	58 447	47 104	125 353	-1 376	-383	-3 243	-5 002
2007.	19 350	55 746	43 990	119 086	-452	-2 701	-3 114	-6 267
2008.	17 999	52 428	39 478	109 904	-1 351	-3 319	-4 512	-9 182
2009.	17 285	51 567	38 911	107 763	-714	-861	-567	-2 142
<b>2010.I.név</b>	<b>17 110</b>	<b>51 677</b>	<b>38 507</b>	<b>107 331</b>	<b>-175</b>	<b>110</b>	<b>-404</b>	<b>-432</b>



### 5.2.2. Kórházak és szakrendelő intézetek létszám változása, (OSAP 1626), a a 2009. évi adatok becsültek a MÁK számfejtésű intézetek adata alapján (fő)

Időszak	Az előző évhez hasonlítva (%)				A 2003. évihez hasonlítva (%)			
	Orvos	Eü. Szakdolgozó	Egyéb eü. dolgozó	Összesen	Orvos	Eü. Szakdolgozó	Egyéb eü. dolgozó	Összesen
2003.					100,0	100,0	100,0	100,0
2004.	111,1	102,4	100,5	102,9	111,1	102,4	100,5	102,9
2005.	97,7	98,9	97,5	98,1	108,6	101,2	97,9	101,0
2006.	93,5	99,3	93,6	96,2	101,5	100,5	91,6	97,1
2007.	97,7	95,4	93,4	95,0	99,2	95,9	85,6	92,3
2008.	93,0	94,0	89,7	92,3	92,3	90,2	76,8	85,2
2009.	96,0	98,4	98,6	98,1	88,6	88,7	75,7	83,5
2010. I. név	99,0	100,2	99,0	99,6	87,7	88,9	74,9	83,2



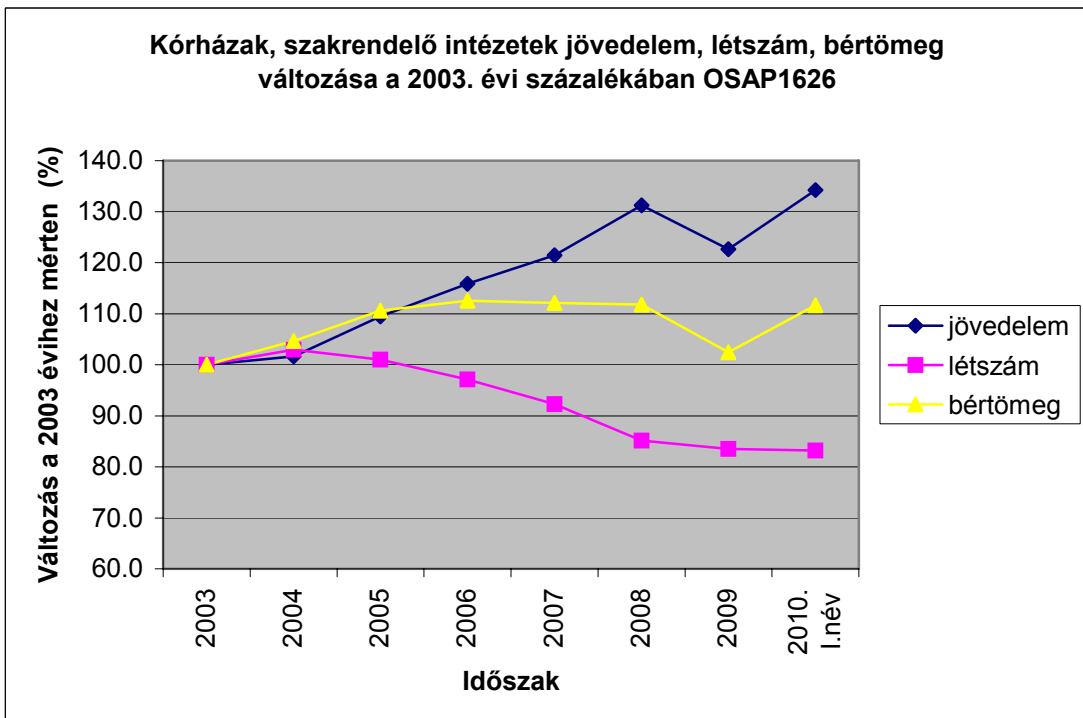
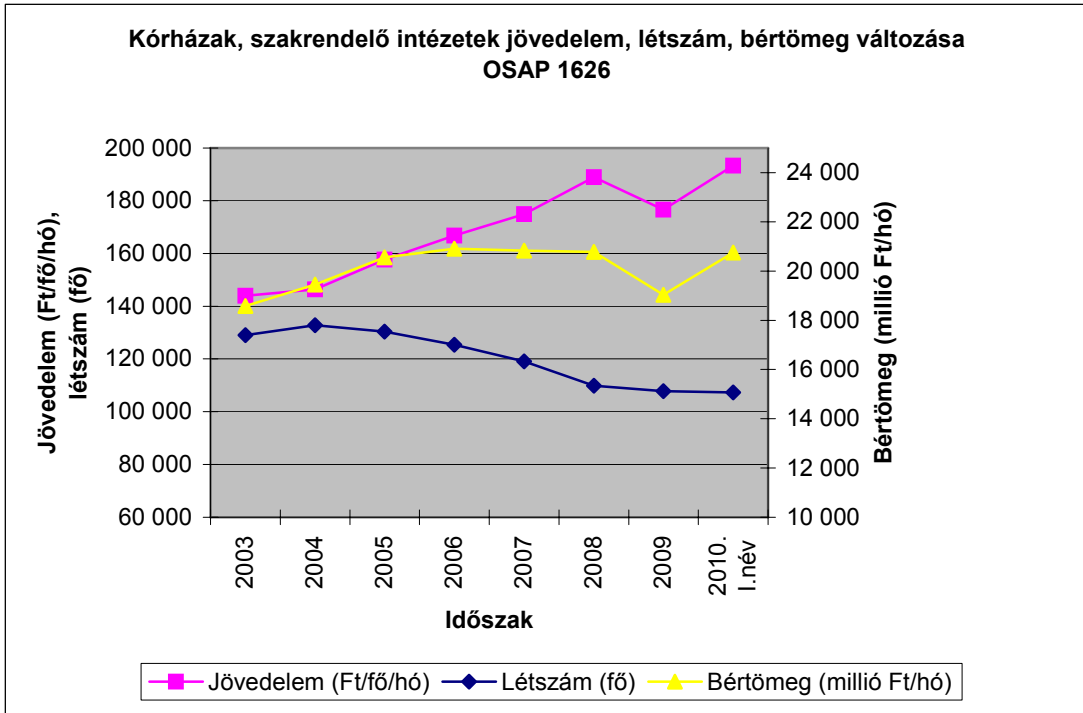
## 5.3 Bértömeg

### 5.3.1. Bértömeg a kórházakban és a járóbeteg szakrendelő intézetekben, OSAP 1626 (A 2009.évi adatok a MÁK számfejtésű intézetek adatai alapján becsült értékek)

Időszak	Jövedelem (Ft/fő/hó)	Létszám (fő)	Bértömeg (millió Ft/hó)
2003	144 008	129 048	18 584,0
2004	146 376	132 841	19 444,7
2005	157 675	130 355	20 553,8
2006	166 813	125 353	20 910,5
2007	174 891	119 086	20 827,1
2008	189 003	109 904	20 772,3
2009	176 634	107 763	19 034,6
<b>2010. I.név</b>	<b>193 321</b>	<b>107 331</b>	<b>20 749,3</b>

### 5.3.2. Bértömeg változás a kórházakban és a járóbeteg szakrendelő intézetekben, OSAP 1626 (A 2009.évi adatok a MÁK számfejtésű intézetek adatai alapján becsült értékek)

Időszak	Változás					
	az előző év százalékában			a 2003. évi százalékában		
	Jövedelem	Létszám	Bértömeg	Jövedelem	Létszám	Bértömeg
2003				100,0	100,0	100,0
2004	101,6	102,9	104,6	101,6	102,9	104,6
2005	107,7	98,1	105,7	109,5	101,0	110,6
2006	105,8	96,2	101,7	115,8	97,1	112,5
2007	104,8	95,0	99,6	121,4	92,3	112,1
2008	108,1	92,3	99,7	131,2	85,2	111,8
2009	93,5	98,1	91,6	122,7	83,5	102,4
<b>2010. I.név</b>	<b>109,4</b>	<b>99,6</b>	<b>109,0</b>	<b>134,2</b>	<b>83,2</b>	<b>111,7</b>

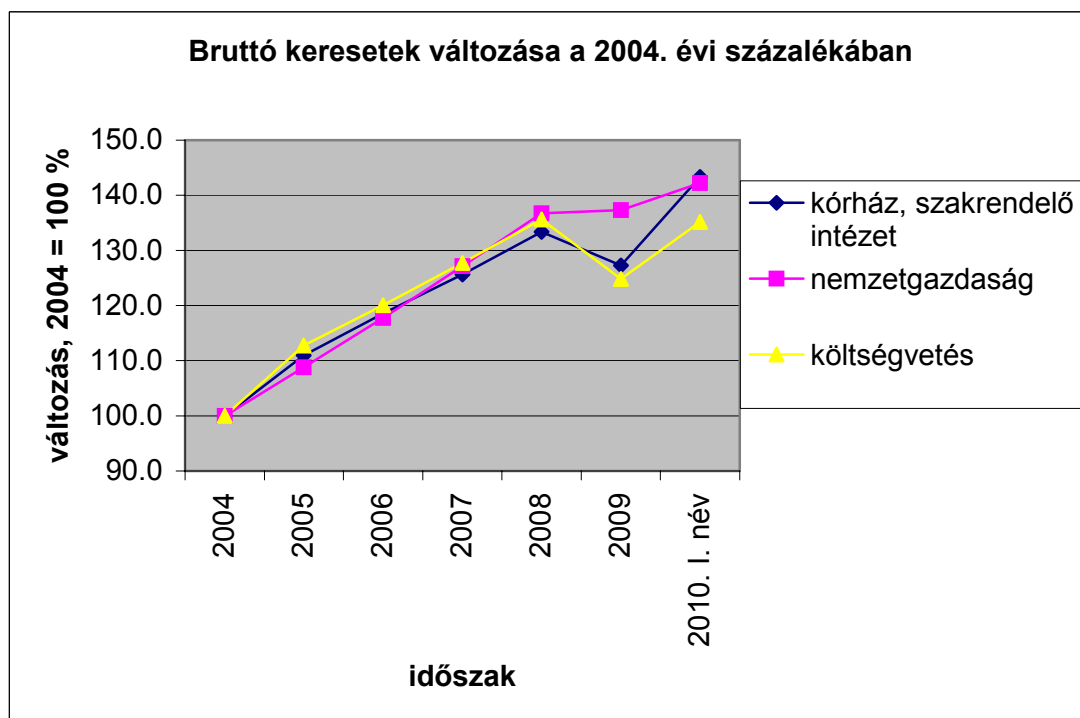
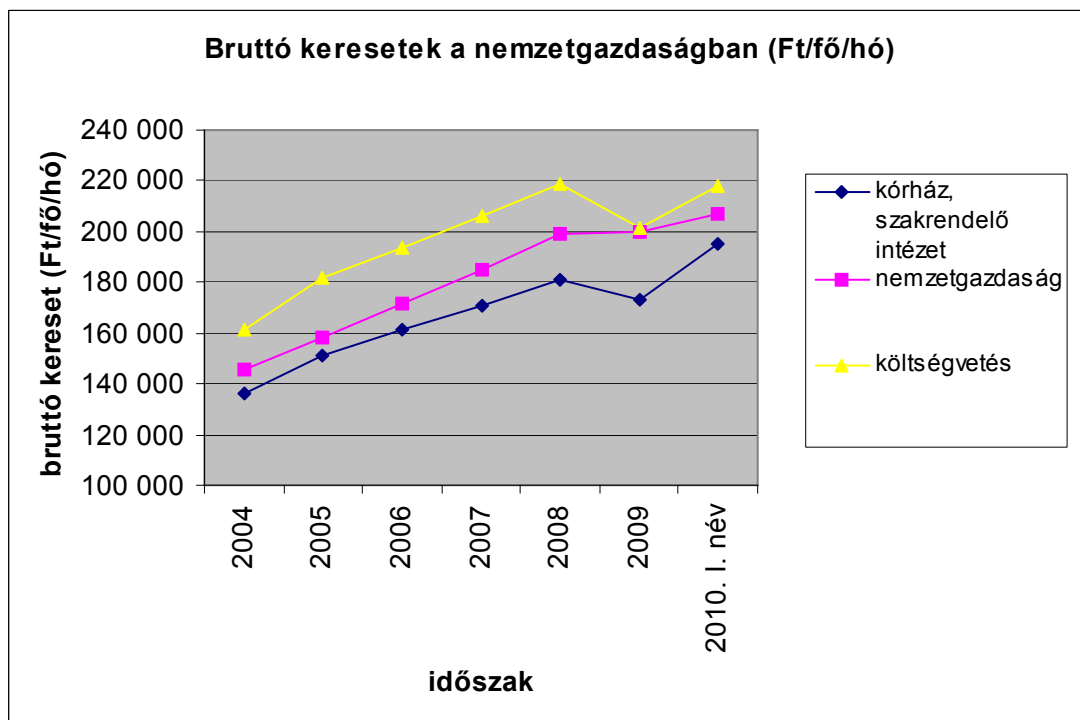


#### **5.4 Keresetek összehasonlítása a nemzetgazdasági keresetekkel -**

**Kórházi és szakrendelő intézeti keresetek összehasonlítása a nemzetgazdasági keresetekkel** (A kórház, szakrendelő intézeti adatok a MÁK számfejtésű intézetek adatai, OSAP 1626)

Időszak	Bruttó kereset (Ft/fő/hó)			Kórház, szakrend. Intézet / Nemzetgazdaság (%)	Kórház, szakrend. Intézet / Költségvetés (%)
	Kórház, szakrend. Intézet	Nemzet- gazdaság	Költség- vetés		
<b>2004</b>	135 904	145 520	161 548	93,4	84,1
<b>2005</b>	150 783	158 343	182 185	95,2	82,8
<b>2006</b>	161 121	171 351	193 949	94,0	83,1
<b>2007</b>	170 738	185 004	206 307	92,3	82,8
<b>2008</b>	181 214	198 964	219 044	91,1	82,7
<b>2009</b>	172 945	199 775	201 632	86,6	85,8
<b>2010. I. név</b>	<b>194 796</b>	<b>206 953</b>	<b>218 365</b>	<b>94,1</b>	<b>89,2</b>

Időszak	Bruttó kereset változása az előző év százalékában (%)		
	kórház, szakrend. Intézet	nemzet- gazdaság	költség- vetés
<b>2005</b>	110,9	108,8	112,8
<b>2006</b>	106,9	108,2	106,5
<b>2007</b>	106,0	108,0	106,4
<b>2008</b>	106,1	107,5	106,2
<b>2009</b>	95,4	100,4	92,1
<b>2010. I. név</b>	<b>112,6</b>	<b>103,6</b>	<b>108,3</b>

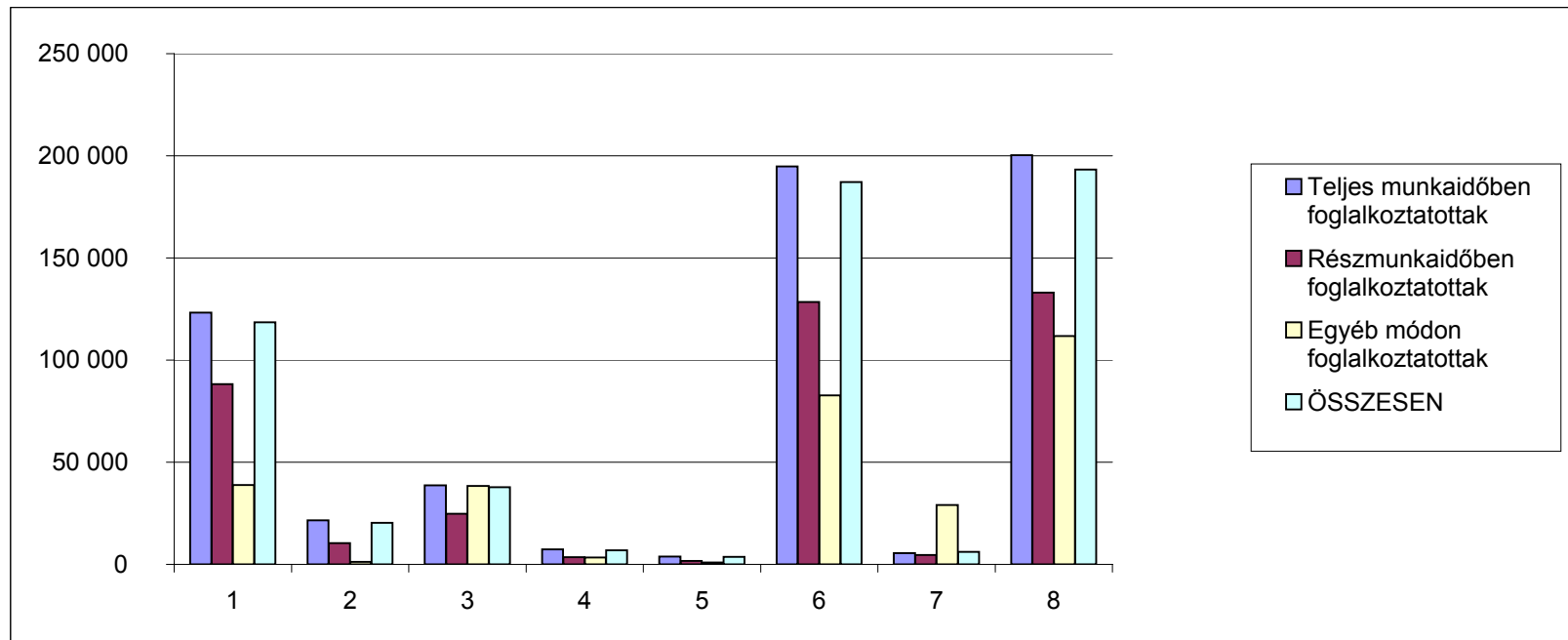


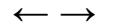
Budapest, 2010. március 25.

## MELLÉKLET

**Átlagos létszám és illetményadatok foglalkoztatási formák szerint 2010.I. negyedév, MÁK bérszámfejtési adatok**

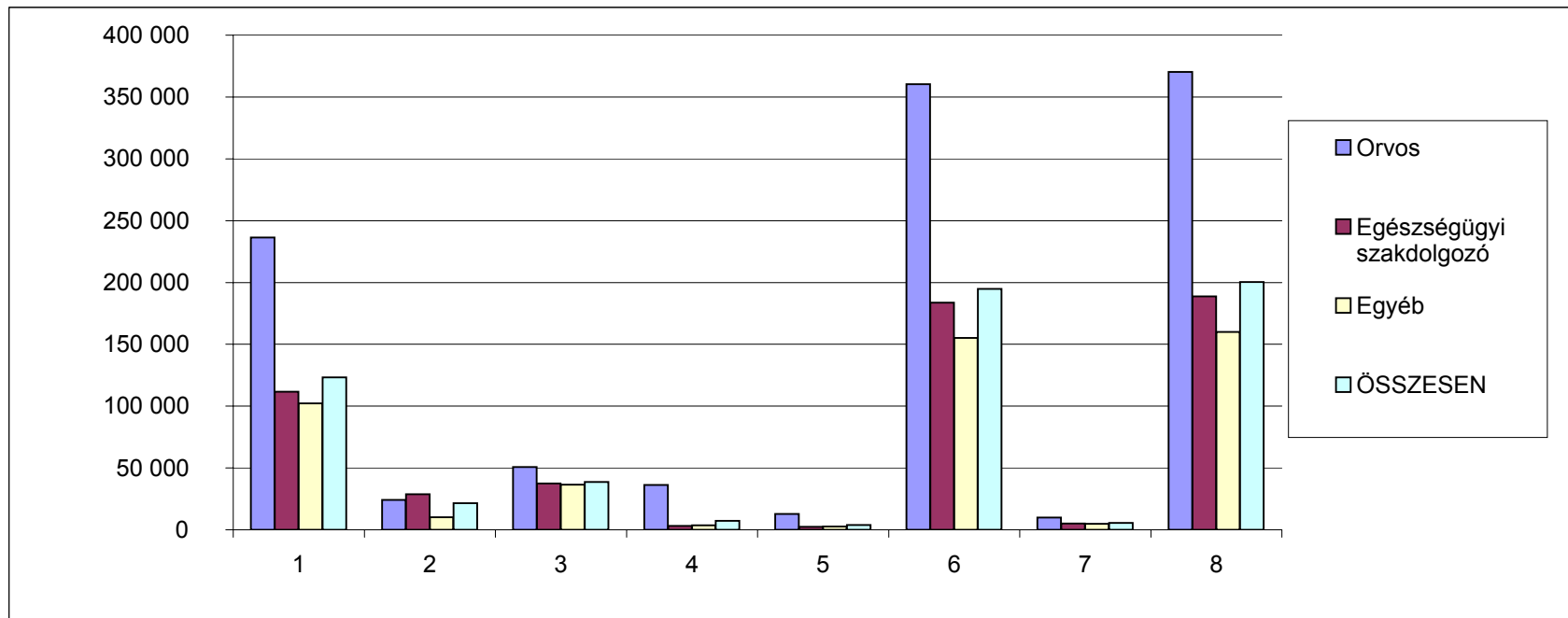
Megnevezés	Személyi juttatás terhére történő kifizetés						Kereset összesen	Egyéb juttatások	Jövedelem összesen	Minta átlagléttszáma			
	Kereset					Ft/fő/hó					Ft/fő/hó	Ft/fő/hó	fő
	Alapilletmény	Illetmény pótlékok	Illetmény kiegészítések	Ügyeleti, készenléti díj	Túlmunka díj								
	Ft/fő/hó	Ft/fő/hó	Ft/fő/hó	Ft/fő/hó	Ft/fő/hó								
<b>Teljes munkaidőben foglalkoztatottak</b>	123 289	21 620	38 747	7 303	3 837	<b>194 796</b>	5 580	200 376	36 448				
<b>Részmunkaidőben foglalkoztatottak</b>	88 205	10 396	24 728	3 451	1 623	<b>128 402</b>	4 574	132 976	2 703				
<b>Egyéb módon foglalkoztatottak</b>	38 793	1 265	38 373	3 322	965	<b>82 719</b>	29 124	111 843	1 154				
<b>ÖSSZESEN</b>	118 518	20 284	37 796	6 930	3 606	<b>187 134</b>	6 187	193 321	40 305				
<b>Összesenből nyugdíjas</b>	142 260	15 356	40 631	6 020	2 939	<b>207 207</b>	11 504	218 711	2 890				
<b>ÁBRÁBAN</b>	<b>1</b>	<b>2</b>	<b>3</b>	<b>4</b>	<b>5</b>	<b>6</b>	<b>7</b>	<b>8</b>					

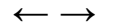




**Átlagos létszám és illetményadatok fő munkaköri csoportok szerint 2010.I. negyedév, teljes munkaidőben foglalkoztatottak, MÁK bérszámfejtési adatok**

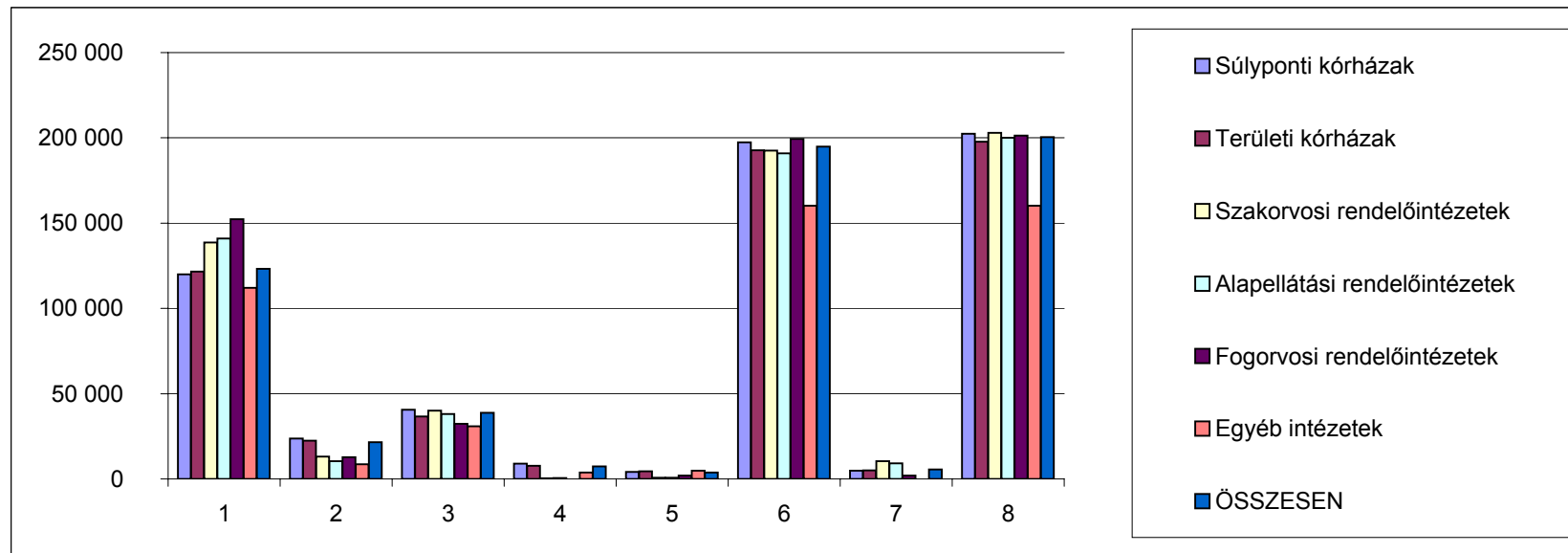
Megnevezés	Személyi juttatás terhére történő kifizetés						Kereset összesen	Egyéb juttatások	Jövedelem összesen	Minta átlagléttszáma
	Kereset									
	Alapilletmény	Illetmény pótlékok	Illetmény kiegészítések	Ügyeleti, készenléti díj	Túlmunka díj					
	Ft/fő/hó	Ft/fő/hó	Ft/fő/hó	Ft/fő/hó	Ft/fő/hó					
<b>Orvos</b>	236 316	24 077	50 776	36 267	12 883	<b>360 319</b>	9 988	370 307	4 364	
<b>Egészségügyi szakdolgozó</b>	111 696	28 812	37 545	3 179	2 514	<b>183 746</b>	5 100	188 846	19 224	
<b>Egyéb</b>	102 260	10 034	36 462	3 638	2 744	<b>155 137</b>	4 802	159 939	12 860	
<b>ÖSSZESEN</b>	123 289	21 620	38 747	7 303	3 837	<b>194 796</b>	5 580	200 376	36 448	
<b>ÁBRÁBAN</b>	<b>1</b>	<b>2</b>	<b>3</b>	<b>4</b>	<b>5</b>	<b>6</b>	<b>7</b>	<b>8</b>		





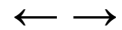
**A teljes munkaidőben foglalkoztatottak létszám és illetmény adatai intézmény csoportok szerint 2010.I. negyedév, MÁK bérszámfejtési adatok**

Megnevezés	Személyi juttatás terhére történő kifizetés						Jövedelem összesen	Minta átlaglét szá ma	
	Kereset					Kereset összesen			Egyéb juttatások
	Alapilletmény	Illetmény pótlékok	Illetmény kiegészítések	Ügyeleti, készenléti díj	Túlmunka díj				
	Ft/fő/hó	Ft/fő/hó	Ft/fő/hó	Ft/fő/hó	Ft/fő/hó	Ft/fő/hó			Ft/fő/hó
<b>Súlyponti kórházak</b>	120 045	23 758	40 558	8 931	4 174	<b>197 466</b>	4 926	202 392	16 772
<b>Területi kórházak</b>	121 512	22 369	36 599	7 776	4 484	<b>192 740</b>	4 958	197 698	14 758
<b>Szakorvosi rendelőintézetek</b>	138 594	13 167	39 998	133	629	<b>192 521</b>	10 368	202 889	2 863
<b>Alapellátási rendelőintézetek</b>	141 019	10 473	38 040	595	788	<b>190 915</b>	9 221	200 136	1 922
<b>Fogorvosi rendelőintézetek</b>	152 340	12 702	32 321	0	2 009	<b>199 372</b>	1 898	201 270	106
<b>Egyéb intézetek</b>	112 019	8 660	30 935	3 695	4 874	<b>160 184</b>	0	160 184	28
<b>ÖSSZESEN</b>	<b>123 289</b>	<b>21 620</b>	<b>38 747</b>	<b>7 303</b>	<b>3 837</b>	<b>194 796</b>	<b>5 580</b>	<b>200 376</b>	<b>36 448</b>
<b>ÁBRÁBAN</b>	<b>1</b>	<b>2</b>	<b>3</b>	<b>4</b>	<b>5</b>	<b>6</b>	<b>7</b>	<b>8</b>	









**Az átlaglétszám alakulása 2010. I. negyedévben foglalkoztatási formák és fő munkaköri csoportok szerint, MÁK bérszámfejtési adatok**

Megnevezés	Minta átlaglétszáma (fő)				Minta átlaglétszáma (%)			
	Teljes munkaidőben	Rész munkaidőben	Egyéb módon	Összesen	Teljes munkaidőben	Rész munkaidőben	Egyéb módon	Összesen
	foglalkoztatottak				foglalkoztatottak			
<b>2010. I. negyedév</b>								
Orvosok	4 364	580	529	5 473	79.7	10.6	9.7	100.0
Egészségügyi szakdolgozók	19 224	1 010	305	20 540	93.6	4.9	1.5	100.0
Más munkakörben foglalkoztatottak	12 860	1 114	320	14 293	90.0	7.8	2.2	100.0
<b>Összesen</b>	<b>36 448</b>	<b>2 703</b>	<b>1 154</b>	<b>40 305</b>	<b>90.4</b>	<b>6.7</b>	<b>2.9</b>	<b>100.0</b>

<b>2009. I. negyedév</b>								
Orvosok	4 450	587	526	5 563	80.0	10.6	9.4	100.0
Egészségügyi szakdolgozók	19 177	951	182	20 310	94.4	4.7	0.9	100.0
Más munkakörben foglalkoztatottak	12 963	1 158	209	14 330	90.5	8.1	1.5	100.0
<b>Összesen</b>	<b>36 590</b>	<b>2 697</b>	<b>916</b>	<b>40 203</b>	<b>91.0</b>	<b>6.7</b>	<b>2.3</b>	<b>100.0</b>

<b>2009. év</b>								
Orvosok	4 391	595	543	5 529	79.4	10.8	9.8	100.0
Egészségügyi szakdolgozók	19 249	977	271	20 496	93.9	4.8	1.3	100.0
Más munkakörben foglalkoztatottak	13 013	1 123	307	14 443	90.1	7.8	2.1	100.0
<b>Összesen</b>	<b>36 653</b>	<b>2 695</b>	<b>1 120</b>	<b>40 468</b>	<b>90.6</b>	<b>6.7</b>	<b>2.8</b>	<b>100.0</b>

**A 2010. I. negyedévi létszám változása**

**2009. I. negyedév = 100 %**

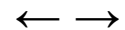
Orvosok	98.1	98.7	100.6	98.4
Egészségügyi szakdolgozók	100.2	106.2	168.1	101.1
Más munkakörben foglalkoztatottak	99.2	96.2	152.8	99.7
<b>Összesen</b>	<b>99.6</b>	<b>100.2</b>	<b>125.9</b>	<b>100.3</b>

**2009. év = 100 %**

Orvosok	99.4	97.5	97.4	99.0
Egészségügyi szakdolgozók	99.9	103.4	112.9	100.2
Más munkakörben foglalkoztatottak	98.8	99.2	104.2	99.0
<b>Összesen</b>	<b>99.4</b>	<b>100.3</b>	<b>103.0</b>	<b>99.6</b>

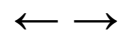
**2009. IV. negyedév = 100 %**

Orvosok	101.4	94.9	98.2	99.1
Egészségügyi szakdolgozók	103.0	104.8	105.0	103.1
Más munkakörben foglalkoztatottak	95.7	102.0	99.0	96.3
<b>Összesen</b>	<b>100.1</b>	<b>101.4</b>	<b>100.1</b>	<b>100.2</b>



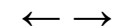
**Létszám változás foglalkoztatási formánként az előző évhez,  
MÁK számfejtésű kórházak, rendelőintézetek**

Időszak	Létszám változás az előző év százalékában (%)			
	Összesen	Teljes munkaidőben foglalkoztatottak	Rész munkaidőben foglalkoztatottak	Egyéb jogviszony szerint foglalkoztatottak
2005. Év	97.0	97.0	98.8	89.0
2006. Év	97.6	96.1	97.7	167.2
2007. Év	94.4	92.8	92.5	142.8
2008. Év	95.4	95.4	97.3	89.9
2009. Év	99.5	99.8	103.4	83.4
2010. I. név	99.6	99.4	100.3	103.0
<b>2007-ben a változások az előző év százalékában</b>				
2007. I. név	96.8	96.2	98.1	111.3
2007. II. név	94.4	93.8	94.4	114.6
2007. III. név	93.9	91.6	91.0	165.1
2007. IV. név	92.4	89.7	86.5	180.2
<b>2008-ban a változások az előző év százalékában</b>				
2008. I. név	96.7	95.3	96.0	122.2
2008. II. név	95.5	95.4	97.2	93.8
2008. III. név	94.7	95.5	97.3	71.5
2008. IV. név	94.7	95.3	98.7	72.2
<b>2009-ben a változások az előző év százalékában</b>				
2009. I. név	99.5	99.9	103.7	82.2
2009. II. név	99.9	100.2	104.3	83.5
2009. III. név	99.6	100.0	103.3	82.1
2009. IV. név	98.9	99.1	102.3	85.8
<b>2010-ben a változások az előző év százalékában</b>				
2010. I. név	99.6	99.4	100.3	103.0



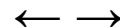
**Létszám változás fő foglalkoztatási csoportonként az előző évhez, MÁK számfejtésű kórházak, rendelőintézetek**

Időszak	Létszám változás az előző év százalékában (%)			
	orvosok	egészségügyi szakdolgozók	egyéb egészségügyi dolgozók	összesen
2005. Év	97.2	97.9	95.8	97.0
2006. Év	99.4	99.5	94.6	97.6
2007. Év	98.2	95.7	91.3	94.4
2008. Év	94.5	96.3	94.4	95.4
2009. Év	96.6	99.4	100.8	99.5
2010. I. név	99.0	100.2	99.0	99.6
<b>2007-ben a változások az előző év százalékában</b>				
2007. I. név	100.4	97.7	94.3	96.8
2007. II. név	98.8	95.0	92.1	94.4
2007. III. név	97.7	95.4	90.6	93.9
2007. IV. név	95.9	94.5	88.5	92.4
<b>2008-ban a változások az előző év százalékában</b>				
2008. I. név	96.8	97.7	95.1	96.7
2008. II. név	95.2	96.1	94.6	95.5
2008. III. név	93.5	95.6	93.9	94.7
2008. IV. név	92.5	95.8	93.9	94.7
<b>2009-ben a változások az előző év százalékában</b>				
2009. I. név	97.8	100.0	99.5	99.5
2009. II. név	97.1	100.3	100.4	99.9
2009. III. név	96.2	100.5	99.6	99.6
2009. IV. név	95.3	96.6	103.6	98.9
<b>2010-ben a változások az előző év százalékában</b>				
2010. I. név	99.0	100.2	99.0	99.6

**Bértömeg változás az előző év azonos időszakához mérten, kórházak és szakrendelő intézetek**

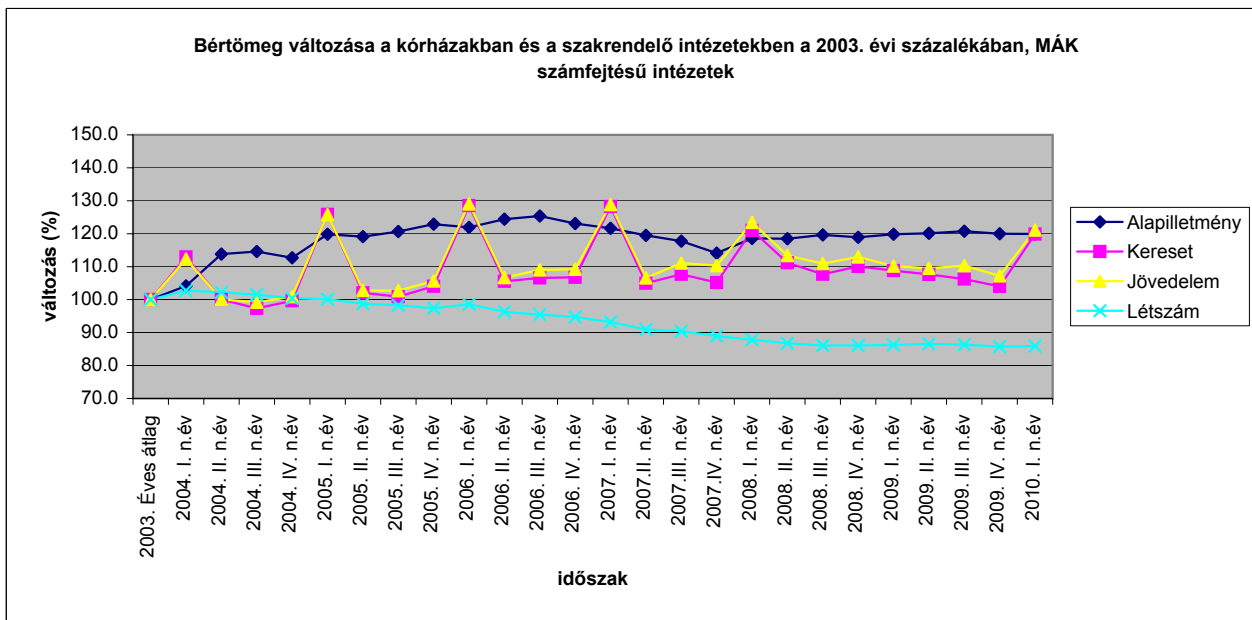
Az illetmény adatok a MÁK számfejtésű kórházak és szakrendelő intézetek adatai, a létszám becslést az OSAP/1626 2009 évi adatai alapján

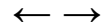
Időszak (havi Kh-Ri átlag)	Összes foglalkoztatott										Jövedelem összesen	Létszám
	Jövedelem											
	Kereset								Kereset összesen	Egyéb juttatások		
	Alapillet- mény	Illetmény- pótlékok	Illetmény kiegészítések	13. havi illetmény	Jutalom	Egyéb túlmunkadíj	Ügyeleti, készenléti díj	Túlmunka- díj				
Ft/fő/hó	Ft/fő/hó	Ft/fő/hó	Ft/fő/hó	Ft/fő/hó	Ft/fő/hó	Ft/fő/hó	Ft/fő/hó	Ft/fő/hó	Ft/fő/hó	Ft/fő/hó	fő	
2010. 01 - 03.	<b>118 518</b>	20 284	33 005	0	812	3 979	6 930	3 606	<b>187 134</b>	6 187	<b>193 321</b>	107 331
2009. 01 - 03.	<b>118 477</b>	20 322	12 722	1 891	977	3 146	7 129	3 909	<b>168 573</b>	5 817	<b>174 390</b>	107 058
Változás (%) 2010Q1/2009Q1	<b>100.0</b>	99.8	259.4	0.0	83.1	126.5	97.2	92.3	<b>111.0</b>	106.3	<b>110.9</b>	100.3
Változás (Ft/fő/hó) 2010Q1-2009Q1	<b>40</b>	-37	20 283	-1 891	-165	833	-198	-303	<b>18 561</b>	369	<b>18 931</b>	273
	Bértömeg (millió Ft/hó)										Létszám	
2010. 01 - 03.	<b>12 720.6</b>	2 177.1	3 542.5	0.0	87.1	427.1	743.9	387.1	<b>20 085.3</b>	664.0	<b>20 749.3</b>	107 331
2009. 01 - 03.	<b>12 683.9</b>	2 175.6	1 362.0	202.4	104.6	336.8	763.2	418.5	<b>18 047.1</b>	622.8	<b>18 669.9</b>	107 058
Változás (%) 2010Q1/2009Q1	<b>100.3</b>	100.1	260.1	0.0	83.3	126.8	97.5	92.5	<b>111.3</b>	106.6	<b>111.1</b>	100.3
Változás (Ft/fő/hó) 2010Q1-2009Q1	<b>36.7</b>	1.5	2 180.4	-202.4	-17.5	90.2	-19.3	-31.4	<b>2 038.2</b>	41.2	<b>2 079.4</b>	273



**Bértőmeg változás a kórházakban és a rendelőintézetekben, a 2003 évi százalékában  
MÁK számfejtésű intézetek**

Változás a 2003 évi bértőmeg százalékában (%)				
Időszak	Alapilletmény	Kereset	Jövedelem	Létszám
2003. Éves átlag	100.0	100.0	100.0	100.0
2004. I. n.év	104.1	112.9	112.4	102.7
2004. II. n.év	113.8	100.0	100.1	102.2
2004. III. n.év	114.6	97.4	99.2	101.5
2004. IV. n.év	112.7	99.7	100.9	100.4
2005. I. n.év	119.8	125.9	125.8	100.1
2005. II. n.év	119.1	102.0	102.8	98.7
2005. III. n.év	120.7	100.9	102.7	98.3
2005. IV. n.év	122.9	104.0	105.7	97.4
2006. I. n.év	121.9	128.5	129.0	98.5
2006. II. n.év	124.4	105.6	106.7	96.3
2006. III. n.év	125.4	106.6	109.0	95.5
2006. IV. n.év	123.1	106.8	109.2	94.7
2007. I. n.év	121.6	128.2	128.8	93.2
2007. II. n.év	119.5	105.0	106.6	90.9
2007. III. n.év	117.7	107.7	111.1	90.4
2007. IV. n.év	114.1	105.1	110.3	89.0
2008. I. n.év	118.6	121.0	123.4	87.8
2008. II. n.év	118.5	111.2	113.4	86.7
2008. III. n.év	119.7	107.7	110.9	86.1
2008. IV. n.év	118.9	110.1	112.9	86.1
2009. I. n.év	119.8	108.8	110.2	86.3
2009. II. n.év	120.1	107.7	109.5	86.6
2009. III. n.év	120.7	106.2	110.3	86.3
2009. IV. n.év	120.0	104.0	107.2	85.7
2010. I. n.év	119.9	119.9	121.1	85.9

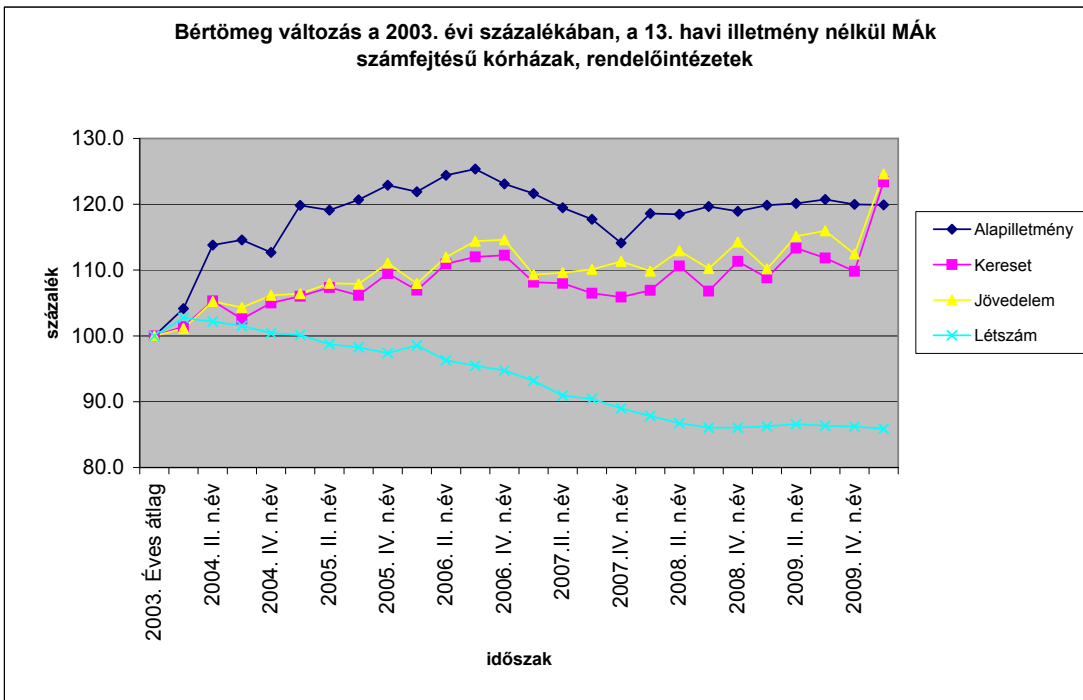




**Bértömeg változás a kórházakban és a rendelőintézetekben, a 2003 évi százalékában, MÁK számfejtésű intézetek (a bértömeg nem tartalmazza a 13. Havi illetményt)**

Változás a 2003 évi bértömeg százalékában (%)				
Időszak	Alapilletmény	Kereset	Jövedelem	Létszám
2003. Éves átlag	100.0	100.0	100.0	100.0
2004. I. n.év	104.1	101.4	101.1	102.7
2004. II. n.év	113.8	105.3	105.2	102.2
2004. III. n.év	114.6	102.6	104.3	101.5
2004. IV. n.év	112.7	105.0	106.2	100.4
2005. I. n.év	119.8	106.0	106.4	100.1
2005. II. n.év	119.1	107.4	108.0	98.7
2005. III. n.év	120.7	106.2	107.9	98.3
2005. IV. n.év	122.9	109.5	111.1	97.4
2006. I. n.év	121.9	106.9	108.0	98.5
2006. II. n.év	124.4	110.9	112.0	96.3
2006. III. n.év	125.4	112.0	114.4	95.5
2006. IV. n.év	123.1	112.2	114.6	94.7
2007. I. n.év	121.6	108.2	109.3	93.2
2007. II. n.év	119.5	108.0	109.6	90.9
2007. III. n.év	117.7	106.5	110.1	90.4
2007. IV. n.év	114.1	105.9	111.3	89.0
2008. I. n.év	118.6	106.9	109.8	87.8
2008. II. n.év	118.5	110.6	112.9	86.7
2008. III. n.év	119.7	106.8	110.2	86.1
2008. IV. n.év	118.9	111.3	114.3	86.1
2009. I. n.év	119.8	108.8	110.2	86.3
2009. II. n.év	120.1	113.3	115.1	86.6
2009. III. n.év	120.7	111.8	116.0	86.3
2009. IV. n.év	120.0	109.8	112.4	86.2
2010. I. n.év	119.9	123.4	124.6	85.9

Időszak	Korrelációs együttható létszám és illetmény elemek bértömeg változásának százaléka között					
	Bértömeg			Regressziós egyenes		
	Alapilletmény	Kereset	Jövedelem	Alapilletmény	Kereset	Jövedelem
2004 - 2007.I. név	-0.81	-0.85	-0.86	$Y=279,86-1,6X$	$Y=268,3-X$	$Y=269,43-1,1X$
2004	-0.59	-0.54	-0.80			$Y=104,22-1,8X$
2005	-0.74	-0.77	-0.92	$Y=225,01-1,1X$	$Y=211,63-1,1X$	$Y=212,72-1,6X$
2006	-0.60	-0.98	-0.99		$Y=163,27-1,5X$	$Y=164,97-1,8X$
2005 - 2006	-0.83	-0.95	-0.98	$Y=218,85-X$	$Y=205,58-1,4X$	$Y=206,98-1,7X$
2005 - 2007. I. név	-0.58	-0.67	-0.68		$Y=160,73-0,7X$	$Y=162,1-0,9X$
2006.IV.n- 2007.II.n	-1.00	-0.83	-0.78	$Y=33,48+0,9X$	$Y=21,55+X$	$Y=23,25+1,2X$
2006.IV.n- 2007.III.n	-0.98	-0.89	-0.73	$Y=14,77+1,1X$	$Y=4,5+1,9X$	$Y=6,6+1,7X$





### Bértömeg változás a kórházakban és a rendelőintézetekben MÁK számfejtésű intézetek

Megjegyzés: Az I. negyedéves kereset és jövedelem adatokban a 13. Havi bér aránya magasabb, mint az éves adatokban, mert 2007-ben januárban fizették a 13. Havi bért, 2008-ban pedig a 2007. évi felét és a 2008. évi egy hónapra jutó részét.

Bértömeg változás a 2003. évi százalékában (%)				
Időszak	Bértömeg			Létszám
	Alapilletmény	Kereset	Jövedelem	
2003.	100.0	100.0	100.0	100.0
2004.	111.3	102.5	103.1	101.7
2005.	120.6	108.2	109.2	98.6
2006.	123.7	111.9	113.5	96.3
2007.	118.2	111.5	114.2	90.9
2008.	118.9	112.5	115.2	86.7
2009.	120.0	106.7	109.3	86.2
2010. I. n.év	119.9	119.9	121.1	85.9

Bértömeg változás az előző év százalékában (%)				
Időszak	Bértömeg			Létszám
	Alapilletmény	Kereset	Jövedelem	
2003. Éves	100.0	100.0	100.0	100.0
2004. Éves	111.3	102.5	103.1	101.7
2005. Éves	108.4	105.6	105.9	97.0
2006. Éves	102.5	103.4	103.9	97.6
2007. Éves	95.6	99.7	100.7	94.4
2008. Éves	100.6	100.9	100.8	95.4
2007. I. név	98.3	114.6	113.5	96.8
2007. II. név	96.6	93.8	93.9	94.5
2007. III. n.év	95.2	96.3	97.9	93.9
2007. IV. n.év	92.3	94.0	97.2	92.4
2008. I. n.év	100.3	108.5	108.1	96.7
2008. II. n.év	100.2	99.7	99.3	95.5
2008. III. n.év	101.2	99.7	100.1	94.7
2008. IV. n.év	100.6	98.7	98.9	94.7
2009. I. n.év	100.8	96.7	95.7	99.5
2009. II. n.év	101.0	95.7	95.1	99.9
2009. III. n.év	101.5	94.4	95.8	99.6
2009. IV. n.év	100.2	92.5	93.1	98.9
2010. I. n.év	100.0	112.4	110.8	99.6

