

ÖSSZEFOGLALÓ TÁJÉKOZTATÓ az egészségügyben dolgozók létszám- és bérhelyzetéről 2010. III. negyedév

A feldolgozás mintája: Azon egészségügyi intézmények létszám és béradatai, amelyek bérszámfejtését 2010. III. negyedévben a Magyar Államkincstár végezte. A minta szerinti megfigyelési körben a dolgozók átlagléttszáma 43 989 fő, a kórházak és a szakrendelő intézetek létszámának 41,1 %-a.

A bruttó kereset nominálisan csökkent, de a nettó kereset jelentősen nőtt az előző év azonos időszakához mérten. A nettó kereset növekedése különböző mértékű a fő munkaköri csoportokban. Legnagyobb mértékben az orvosok munkaköri csoportjában nőtt.

A bruttó kereset csökkenését a kereset kiegészítés bérelem csökkenése eredményezte.

A nettó kereset azért nőtt jelentősen, mert csökkent az SZJA.

Az egészségügyi intézményekben a bruttó és a nettó átlag kereset jelentősen alacsonyabb, mint a

1. Kereset

A vizsgált időszakban és intézményekben, a teljes munkaidőben foglalkoztatott dolgozók egy havi bruttó átlagkeresete 168 647 forint, nominálisan 2,1 %-kal (3 657 Ft/fő/hó) alacsonyabb, mint az előző év azonos időszakában.

A csökkenést a kereset kiegészítés bérelem 54,4 %-os (5 408 Ft/fő/hó) csökkenése eredményezte. A 6/2009. (I.20.) Korm. rendelet 2010. január 1-én hatályát veszítette, megszűnt a költségvetési szerveknél foglalkoztatottak kereset kiegészítése, amelyet 149 ezer Ft/hó alatti keresetek esetén fizetettek és ezt az előző évi azonos időszakának adata még tartalmazta.

Az alapilletmény 1,2 %-kal (1 443 Ft/fő/hó) magasabb, mint az előző év azonos időszakában.

A többi bérelem nem változott az előző év azonos időszakához mérten.

A nettó kereset nominális értéken 5,3 %-kal (6 075 Ft/fő/hó) magasabb, mint az előző év azonos időszakában. A jelentős növekedést az SZJA csökkenése eredményezte.

A nettó kereset növekedése különböző mértékű a fő munkaköri csoportokban:

Az orvosok nettó keresete 11,2 %-kal (21 337 Ft/fő/hó), az egészségügyi szakdolgozók nettó keresete 3,4 %-kal (3 744 Ft/fő/hó), az egyéb egészségügyi dolgozók nettó keresete 4,9 %-kal (4 603 Ft/fő/hó) magasabb, mint az előző év azonos időszakában.

2. A kereset változása a nemzetgazdasági átlag változásának összehasonlításában

2010. III. negyedévben az egészségügyi intézményekben foglalkoztatottak bruttó átlagkeresete (168 647 Ft/fő/hó) 14,5 %-kal (28 547 Ft/fő/hó) alacsonyabb, mint a nemzetgazdasági

**nemzetgazdasági
átlag.**

átlag (195 764 Ft/fő/hó).

**Az egészségügyi
intézményekben és a
kölségvetési
szférában a bruttó
átlagkereset
alacsonyabb, mint az
előző év azonos
időszakában,
ugyanakkor a
nemzetgazdaságban
kis mértékben nőtt.**

Az egészségügyi intézményekben foglalkoztatottak nettó átlagkeresete (119 983 Ft/fő/hó) 7,1 %-kal (9 214 Ft/fő/hó) alacsonyabb, mint a nemzetgazdasági átlag (129 197 Ft/fő/hó).

**A nettó kereset az
egészségügyi
intézményekben
jelentősen nőtt az
előző év azonos
időszakához
hasonlítva. A
növekedés mértéke
megegyezik a
nemzetgazdasági
nettó keresetek
növekedésének
mértékével.**

Az előző év azonos időszakához hasonlítva az egészségügyi intézményekben a bruttó átlagkereset 2,1 %-kal, a költségvetési szférában 3,4 %-kal csökkent, ugyanakkor a nemzetgazdaság egészében pedig 1,6 %-kal nőtt.

A nettó átlagkereset az előző év azonos időszakához hasonlítva az egészségügyi intézményekben 5,3 %-kal (6 075 Ft/fő/hó) nőtt. A nettó átlagkereset a nemzetgazdaságban 5,5 %-kal (6 686 Ft/fő/hó), a közszférában 2,7 %-kal (3 304 Ft/fő/hó) nőtt.

A növekedést az SZJA szabályok változása eredményezte.

**A bértömeg az előző
év azonos
időszakához mérten
csökkent.
Jelentős csökkenést
eredményezett a
munkáltatói
járulékok
csökkenése.
További csökkenést
eredményezett a
bruttó jövedelem és
a létszám
csökkenése.**

3. Bértömeg

A kórházak és szakrendelő intézetek bértömege 4,7 %-kal (a kórházak és szakrendelő intézetek egészére nézve 1 128,9 millió Ft/hó) csökkent az előző év azonos időszakához hasonlítva.

A jövedelem bértömege 1,4 %-kal (261,8 millió Ft/hó), a munkáltatói járulékok bértömege 15,6 %-kal (867,1 millió Ft/hó) csökkent.

A munkáltató által fizetett járulékok az átlagos 30 %-ról 27 %-ra csökkentek, a tételes egészségügyi hozzájárulás megszűnt.

A jövedelem 1,0 %-kal (1 712 Ft/fő/hó), a létszám 0,4 %-kal (452 fő) csökkent az előző év azonos időszakához mérten.

A bértömeg adatok az összes kórház és szakrendelő intézetre vonatkoznak. A létszám a 2009. éves adatok és a létszám változás alapján van becsülve.

A részletes illetményelemenkénti adatok a 8. számú táblázatban láthatóak.

A létszám az előző év azonos időszakához mérten kis mértékben csökkent. Az orvosok létszáma azonban jelentős mértékben csökkent. Az egészségügyi szakdolgozók létszáma nem változott, az egyéb egészségügyi dolgozók létszáma csökkent.

4. Létszám

A 2010. III. negyedévben a foglalkoztatottak létszáma 0,4 %-kal csökkent az előző év azonos időszakához mérten.

Az orvosok létszáma 1,9 %-kal csökkent.

Az egészségügyi szakdolgozók létszáma 0,6 %-kal nőtt, az egyéb egészségügyi dolgozók létszáma 1,3 %-kal csökkent.

A teljes munkaidőben foglalkoztatottak létszáma 1,0 %-kal csökkent,

a rész munkaidőben foglalkoztatottak létszáma 3,1 %-kal nőtt, az egyéb módon foglalkoztatottak létszáma pedig 14,6 %-kal nőtt.

A negyedévben a foglalkoztatottak 90,7 %-a teljes munkaidőben, 6,8 %-a részmunkaidőben, 2,5 %-a egyéb módon került alkalmazásra.

A legfontosabb összefoglaló adatokat a 5. pont táblázatai, grafikonjai, valamint a melléklet 1-11. sz. táblázatai tartalmazzák. Az illetmény és létszám adatok változásáról, a fekvőbeteg ellátás finanszírozási és teljesítmény adatainak változásáról 2005. januártól részletes táblázatok, grafikonok láthatók a változáselemzés2010.3 táblázat munkalapjain.

5. Táblázatok, grafikonok

5.1 Keresetek

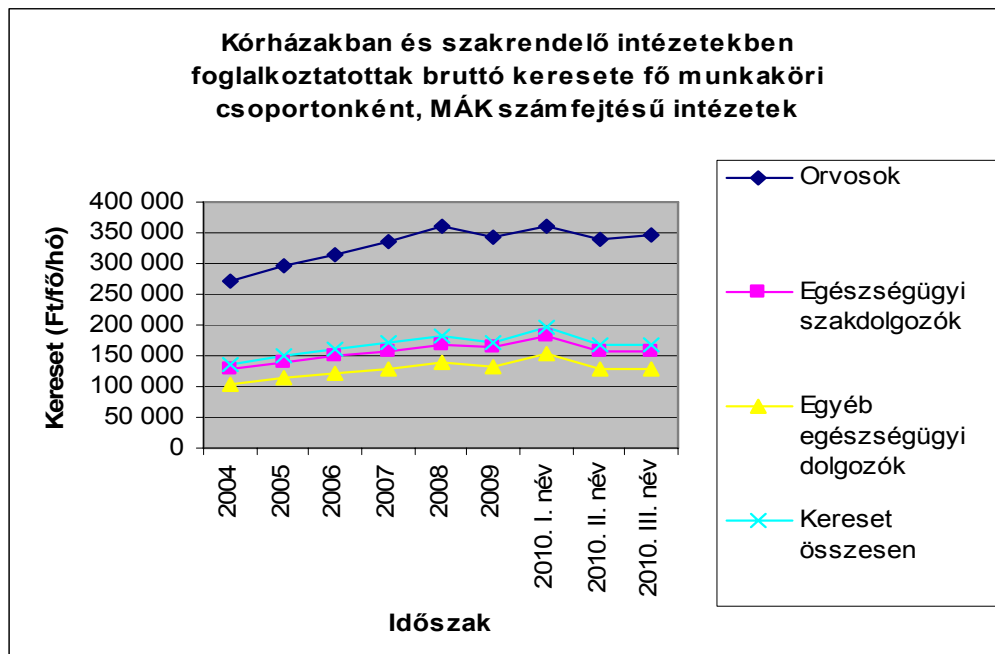
5.1.1 Kórházakban és szakrendelő intézetekben, teljes munkaidőben foglalkoztatottak egy főre jutó havi bruttó átlagkeresete keresetelemek és fő munkaköri csoportok szerint, 2010. III. negyedév

Megnevezés	Orvosok		Egészségügyi szakdolgozók		Más munkakörben alkalmazottak		Összes foglalkoztatott	
	Összeg (Ft/fő/hó)	%	Összeg (Ft/fő/hó)	%	Összeg (Ft/fő/hó)	%	Összeg (Ft/fő/hó)	%
Alapilletmény	242 457	67,4	113 734	68,5	106 084	78,0	126 160	70,8
Illetmény pótlékok	23 930	6,7	29 269	17,6	9 856	7,2	21 654	12,2
Illetmény-kiegészítés	15 062	4,2	2 968	1,8	3 332	2,5	4 525	2,5
Jutalom	3 824	1,1	1 119	0,7	1 281	0,9	1 496	0,8
Egyéb túlmunkadíj	7 162	2,0	3 432	2,1	2 071	1,5	3 382	1,9
Ügyeleti, készenléti díj	39 370	10,9	3 363	2,0	3 597	2,6	7 693	4,3
Túlmunkadíj	12 992	3,6	2 526	1,5	2 463	1,8	3 737	2,1
Kereset	344 798	95,8	156 411	94,2	128 682	94,7	168 647	94,7
Egyéb juttatások	15 019	4,2	9 689	5,8	7 266	5,3	9 446	5,3
Jövedelem	359 817	100,0	166 100	100,0	135 948	100,0	178 093	100,0

Fő munkaköri csoportok	Kórházakban és szakrendelő intézetekben foglalkoztatottak átlagos havi keresete fő munkaköri csoportonként (Ft/fő/hó), teljes munkaidőben foglalkoztatottak, MÁK számfejtésű intézetek								
	2004	2005	2006	2007	2008	2009	2010. I. név	2010. II. név	2010. III. név
Orvosok	269 805	296 856	315 805	336 681	361 877	341 815	360 319	339 656	344 798
Egészségügyi szakdolgozók	128 183	140 884	148 713	155 790	168 631	162 504	183 746	157 606	156 411
Egyéb egészségügyi dolgozók	102 238	114 002	122 553	129 132	137 940	132 482	155 137	128 787	128 682
Kereset összesen	135 904	150 783	161 121	170 738	181 214	172 945	194 796	169 035	168 647

Fő munkaköri csoportok	Változás (%)								
	2005/2004	2006/2005	2007/2006	2008/2007	2009/2008	2010.I./2009	2010.II./2009	2010.III./2009	
Orvosok		110,0	106,4	106,6	107,5	94,5	105,4	99,4	100,9
Egészségügyi szakdolgozók		109,9	105,6	104,8	108,2	96,4	113,1	97,0	96,3
Egyéb egészségügyi dolgozók		111,5	107,5	105,4	106,8	96,0	117,1	97,2	97,1
Kereset összesen		110,9	106,9	106,0	106,1	95,4	112,6	97,7	97,5

Fő munkaköri csoportok	Változás (Ft/fő/hó)								
	2005-2004	2006-2005	2007-2006	2008-2007	2009-2008	2010.I.-2009	2010.II.-2009	2010.III.-2009	
Orvosok	27 051	18 949	20 876	25 197	-20 063	18 505	-2 159	2 983	
Egészségügyi szakdolgozók	12 701	7 829	7 077	12 841	-6 127	21 242	-4 898	-6 093	
Egyéb egészségügyi dolgozók	11 764	8 551	6 579	8 808	-5 458	22 655	-3 695	-3 800	
Kereset összesen	14 880	10 338	9 616	10 477	-8 270	21 851	-3 909	-4 297	



5.1.3 Keresetek intézmény típusonként, 2010 III. negyedév, MÁK számfejtésű intézetek

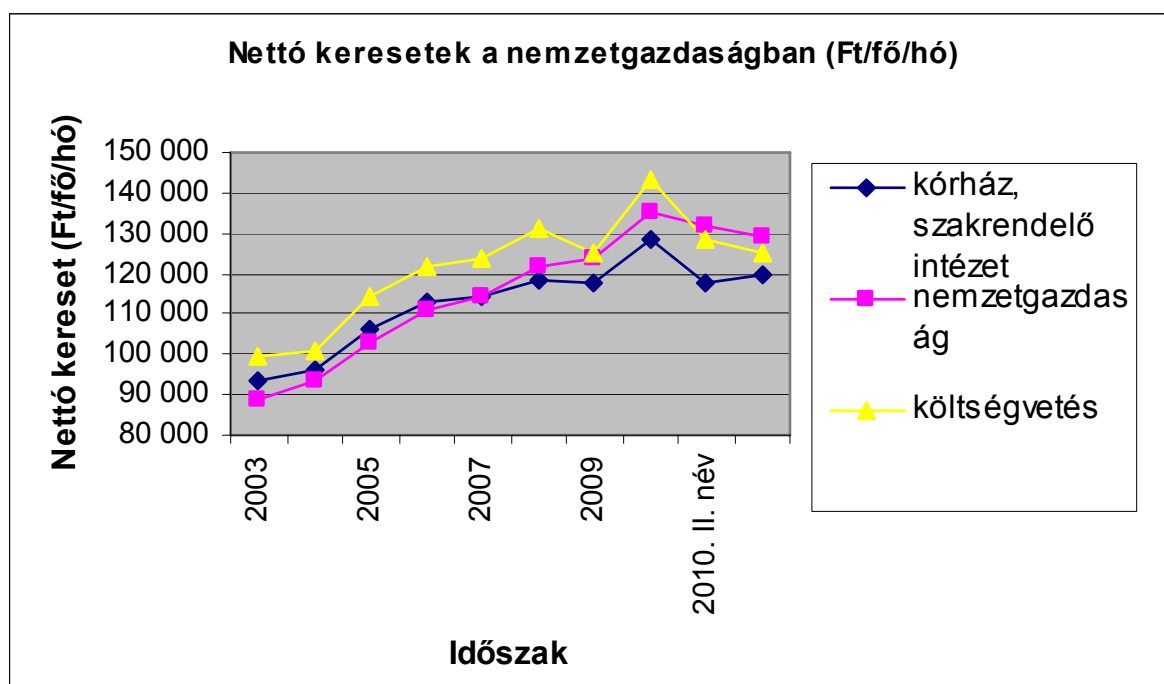
Intézet típus	Kereset (Ft/fő/hó)			
	2009. III. név	2010. III. név	2010.III / 2009.III (%)	2010.III - 2009.III
Speciális intézetek	223 065	225 052	100,9	1 987
Súlyponti kórházak	172 189	168 865	98,1	-3 324
Területi kórházak	170 250	165 420	97,2	-4 829
Szakorvosi rendelőintézetek	165 180	163 095	98,7	-2 086
Alapellátási rendelőintézetek	164 614	162 358	98,6	-2 255
Fogorvosi rendelőintézetek	174 963	164 014	93,7	-10 949
Összesen	172 305	168 647	97,9	-3 657

5.1.4 Kórházak, szakrendelő intézetek illetmény adatai, teljes munkaidőben foglalkoztatottak, MÁK számfejtésű intézetek

Illetmény elemek	Illetmény adatok (Ft/fő/hó)		Változás (%)	
	2009.III.név	2010.III.név	2010.III/2009.III (%)	2010.III-2009.III.
Alapilletmény	124 717	126 160	101,2	1 443
Illetmény pótlékok	21 511	21 654	100,7	142
Illetménykiegészítés	9 933	4 525	45,6	-5 408
13. havi illetmény	0	0	0,0	0
Jutalom	1 454	1 496	102,9	42
Egyéb túlmunkadíj	3 458	3 382	97,8	-76
Ügyeleti, készenléti díj	7 463	7 693	103,1	230
Túlmunkadíj	3 767	3 737	99,2	-30
Kereset	172 305	168 647	97,9	-3 657
Egyéb juttatások	8 081	9 446	116,9	1 365
Jövedelem	180 385	178 093	98,7	-2 292

5.1.5 Nettó keresetek fő foglalkozási csoportonként (Ft/fő/hó) MÁK számfejtésű kórházak, szakrendelő intézetek

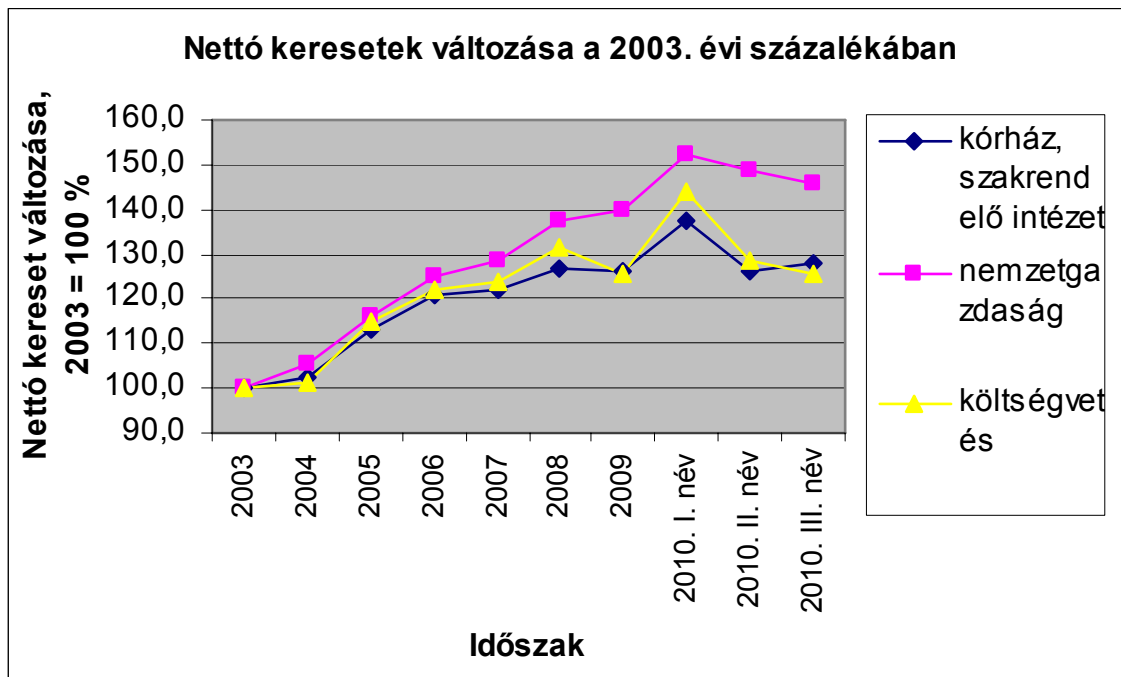
	2009. év	2010. I. név	2010. II. név	2010. III. név	2010. I. félév	2010. I- III. negyed év	2010. I. név/ 2009. Év	2010. II. név/ 2009. Év	2010. III. név/ 2009. Év
Orvosok	202 563	208 890	200 886	211 193	204 892	206 966	103,1	99,2	104,3
Egészségügyi szakdolgozók	116 513	123 071	113 277	114 665	118 189	117 007	105,6	97,2	98,4
Más munkakörben alkalmazottak	99 970	109 183	97 157	97 811	103 165	101 388	109,2	97,2	97,8
Összes foglalkoztatott	120 843	128 447	117 960	119 983	123 211	122 135	106,3	97,6	99,3



5.1.6 Kórházi és szakrendelő intézeti nettó keresetek összehasonlítása a nemzetgazdasági keresetekkel

időszak	Nettó kereset (Ft/fő/hó)			Kórház, szakrend. intézet / Nemzetgazdaság %	Kórház, szakrend. intézet / Költségvetés %
	Kórház, szakrend. intézet	Nemzet- gazdaság	Költség- vetés		
2003	93 603	88 753	99 659	105,5	93,9
2004	95 844	93 715	100 793	102,3	95,1
2005	106 143	103 149	114 591	102,9	92,6
2006	113 225	110 951	121 434	102,0	93,2
2007	114 477	114 282	123 513	100,2	92,7
2008	118 482	121 969	130 849	97,1	90,5
2009	117 949	124 086	124 998	95,1	94,4
2010. I. név	128 447	135 006	143 494	95,1	89,5
2010. II. név	117 960	131 861	128 338	89,5	91,9
2010. III. név	119 983	129 197	125 414	92,9	95,7

Időszak	Nettó kereset változása az előző év százalékában (%)		
	Kórház, szakrend. intézet	Nemzet- gazdaság	Költség- vetés
2004/2003	102,4	105,6	101,1
2005/2004	110,7	110,1	113,7
2006/2005	106,7	107,6	106,0
2007/2006	101,1	103,0	101,7
2008/2007	103,5	106,7	105,9
2009/2008	99,6	101,7	95,5
2010. I. név/2009. Éves	108,9	108,8	114,8
2010. II. név/2009. Éves	100,0	106,3	102,7
2010. III. név/2009. Éves	101,7	104,1	100,3



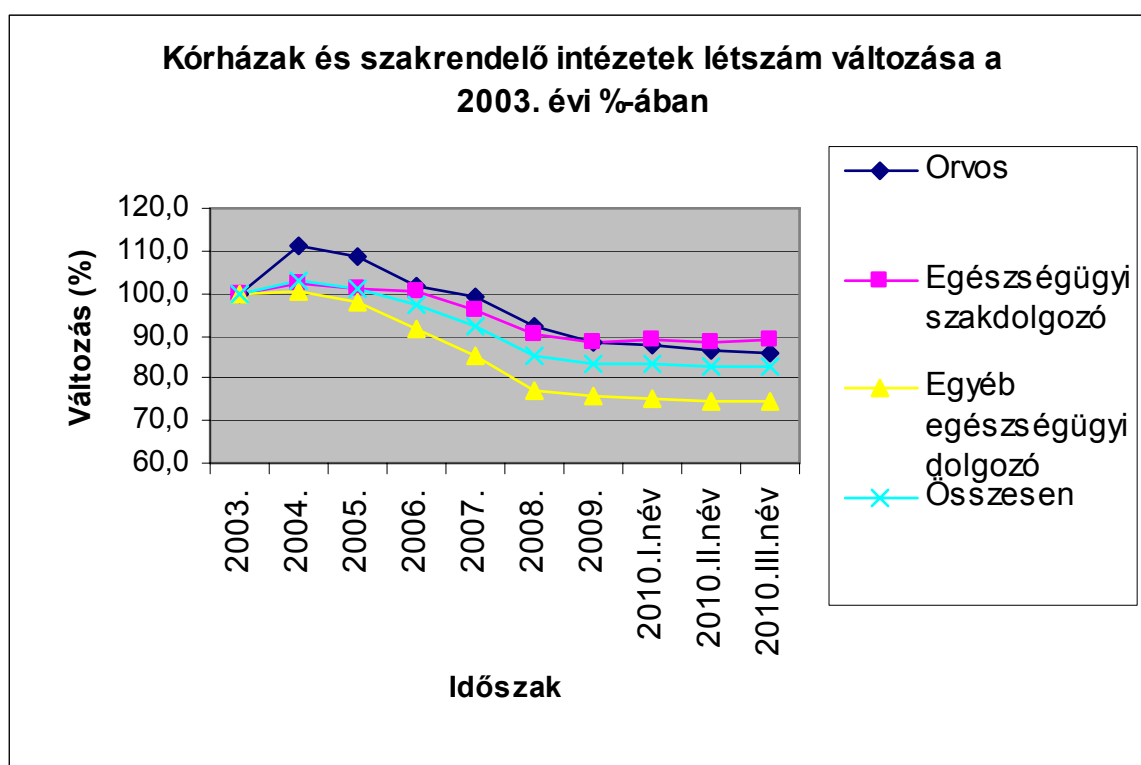
5.2 Létszám

5.2.1 Kórházak és szakrendelő intézetek létszáma (OSAP 1626), a 2009. évi adatok becsültek a MÁK számfejtésű intézetek adata alapján (fő)

Időszak	Létszám (fő)				Változás az előző évhez mérten (fő)			
	Orvos	Eü. Szakdolgozó	Egyéb eü. dolgozó	Összesen	Orvos	Eü. Szakdolgozó	Egyéb eü. dolgozó	Összesen
2003.	19 503	58 133	51 412	129 048				
2004.	21 675	59 506	51 660	132 841	2 172	1 374	247	3 793
2005.	21 178	58 830	50 346	130 355	-497	-676	-1 313	-2 485
2006.	19 802	58 447	47 104	125 353	-1 376	-383	-3 243	-5 002
2007.	19 350	55 746	43 990	119 086	-452	-2 701	-3 114	-6 267
2008.	17 999	52 428	39 478	109 904	-1 351	-3 319	-4 512	-9 182
2009.	17 285	51 567	38 911	107 763	-714	-861	-567	-2 142
2010.I.név	17 110	51 677	38 507	107 331	-175	110	-404	-432
2010.II.név	16 906	51 382	38 466	106 798	-379	-184	-445	-965
2010.III.név	16 778	51 918	38 247	107 026	-507	352	-664	-736

5.2.2. Kórházak és szakrendelő intézetek létszám változása, (OSAP 1626), a 2009. évi adatok becsültek a MÁK számfejtésű intézetek adata alapján (fő)

Időszak	Az előző évhez hasonlítva (%)				A 2003. évihez hasonlítva (%)			
	Orvos	Eü. Szakdolgozó	Egyéb eü. dolgozó	Összesen	Orvos	Eü. Szakdolgozó	Egyéb eü. dolgozó	Összesen
2003.					100,0	100,0	100,0	100,0
2004.	111,1	102,4	100,5	102,9	111,1	102,4	100,5	102,9
2005.	97,7	98,9	97,5	98,1	108,6	101,2	97,9	101,0
2006.	93,5	99,3	93,6	96,2	101,5	100,5	91,6	97,1
2007.	97,7	95,4	93,4	95,0	99,2	95,9	85,6	92,3
2008.	93,0	94,0	89,7	92,3	92,3	90,2	76,8	85,2
2009.	96,0	98,4	98,6	98,1	88,6	88,7	75,7	83,5
2010.I.név	99,0	100,2	99,0	99,6	87,7	88,9	74,9	83,2
2010.II.név	97,8	99,6	98,9	99,1	86,7	88,4	74,8	82,8
2010.III.név	97,1	100,7	98,3	99,3	86,0	89,3	74,4	82,9



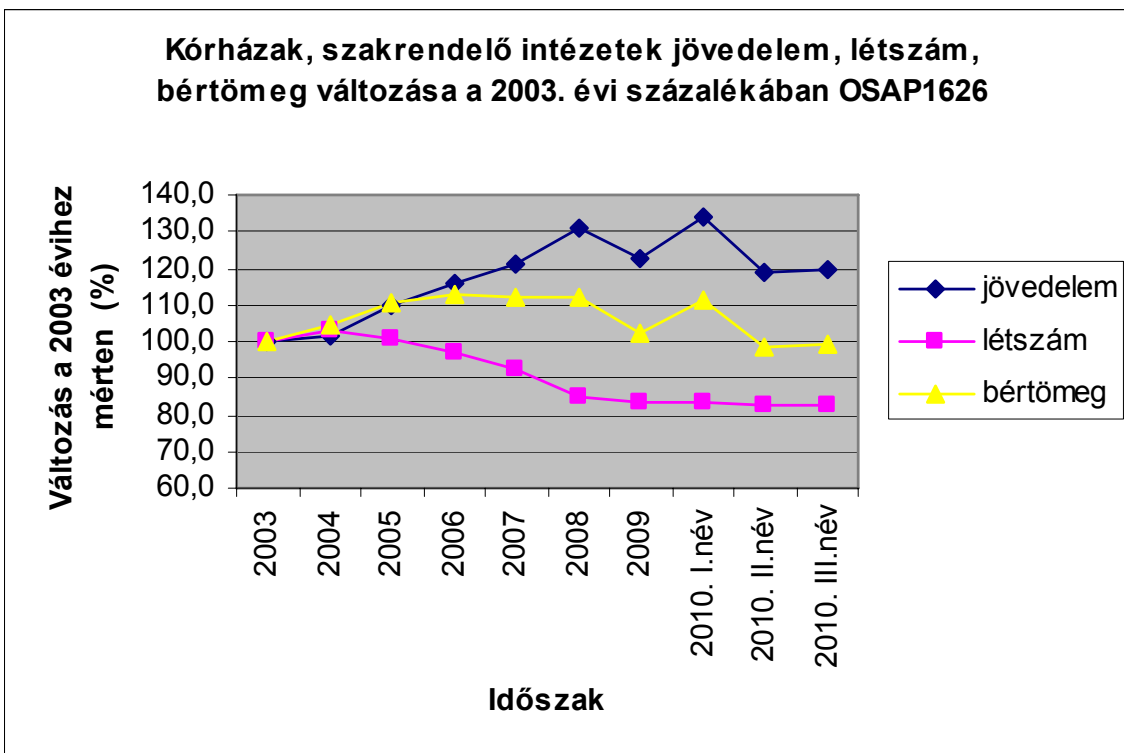
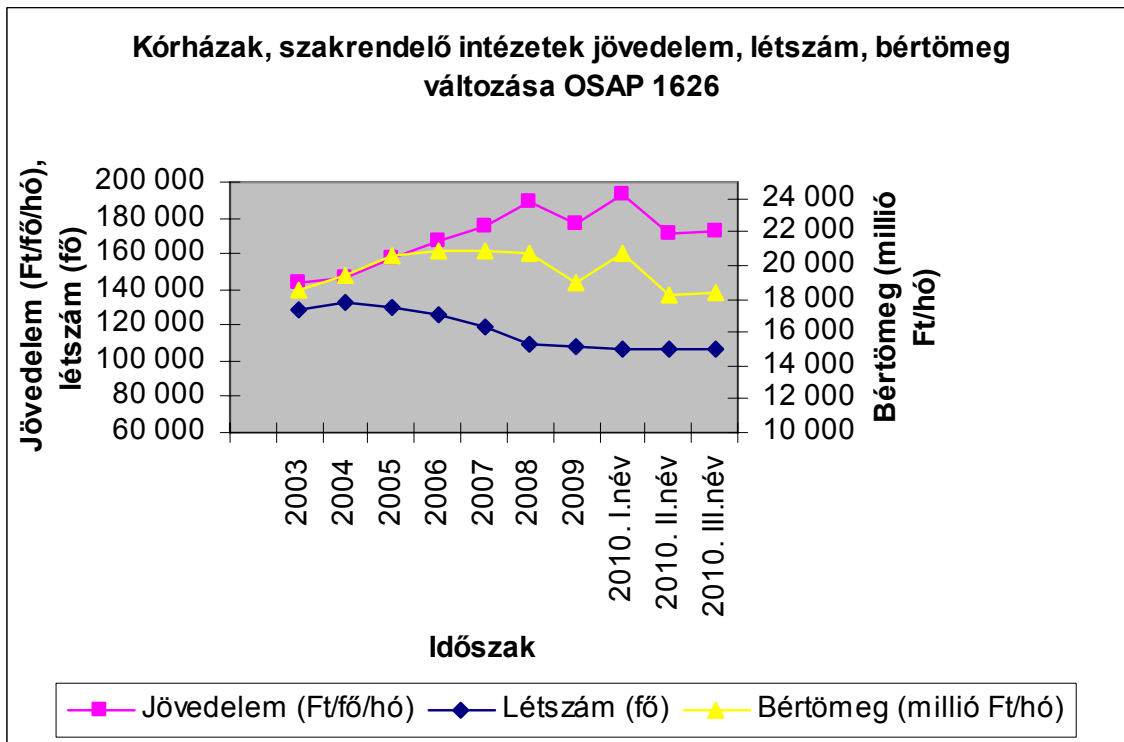
5.3 Bértömeg

5.3.1. Bértömeg a kórházakban és a járóbeteg szakrendelő intézetekben, OSAP 1626 (A 2009.évi adatok a MÁK számfejtésű intézetek adatai alapján becslült értékek)

Időszak	Jövedelem (Ft/fő/hó)	Létszám (fő)	Bértömeg (millió Ft/hó)
2003	144 008	129 048	18 584,0
2004	146 376	132 841	19 444,7
2005	157 675	130 355	20 553,8
2006	166 813	125 353	20 910,5
2007	174 891	119 086	20 827,1
2008	189 003	109 904	20 772,3
2009	176 634	107 763	19 034,6
2010. I.név	193 321	107 331	20 749,3
2010. II.név	170 968	106 798	18 259,0
2010. III.név	172 285	107 026	18 439,0

5.3.2. Bértömeg változás a kórházakban és a járóbeteg szakrendelő intézetekben, OSAP 1626 (A 2009.évi adatok a MÁK számfejtésű intézetek adatai alapján becslült értékek)

Időszak	Változás					
	az előző év százalékában			a 2003. évi százalékában		
	Jövedelem	Létszám	Bértömeg	Jövedelem	Létszám	Bértömeg
2003				100,0	100,0	100,0
2004	101,6	102,9	104,6	101,6	102,9	104,6
2005	107,7	98,1	105,7	109,5	101,0	110,6
2006	105,8	96,2	101,7	115,8	97,1	112,5
2007	104,8	95,0	99,6	121,4	92,3	112,1
2008	108,1	92,3	99,7	131,2	85,2	111,8
2009	93,5	98,1	91,6	122,7	83,5	102,4
2010. I.név	109,4	99,6	109,0	134,2	83,2	111,7
2010. II.név	96,8	99,1	95,9	118,7	82,8	98,3
2010. III.név	97,5	99,3	96,9	119,6	82,9	99,2

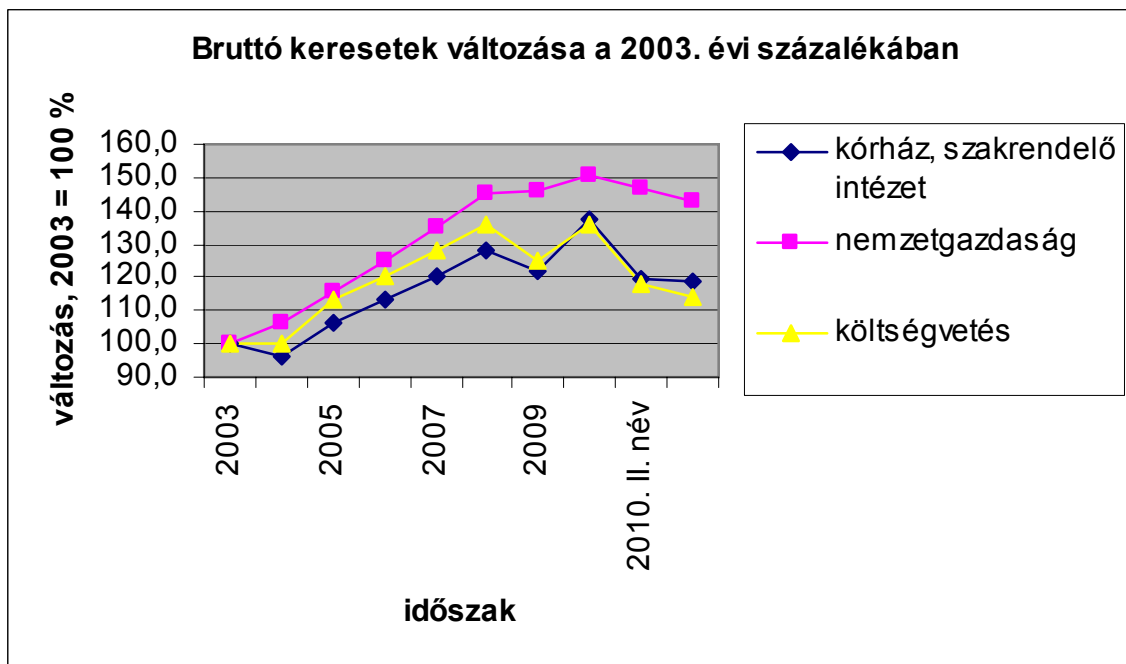
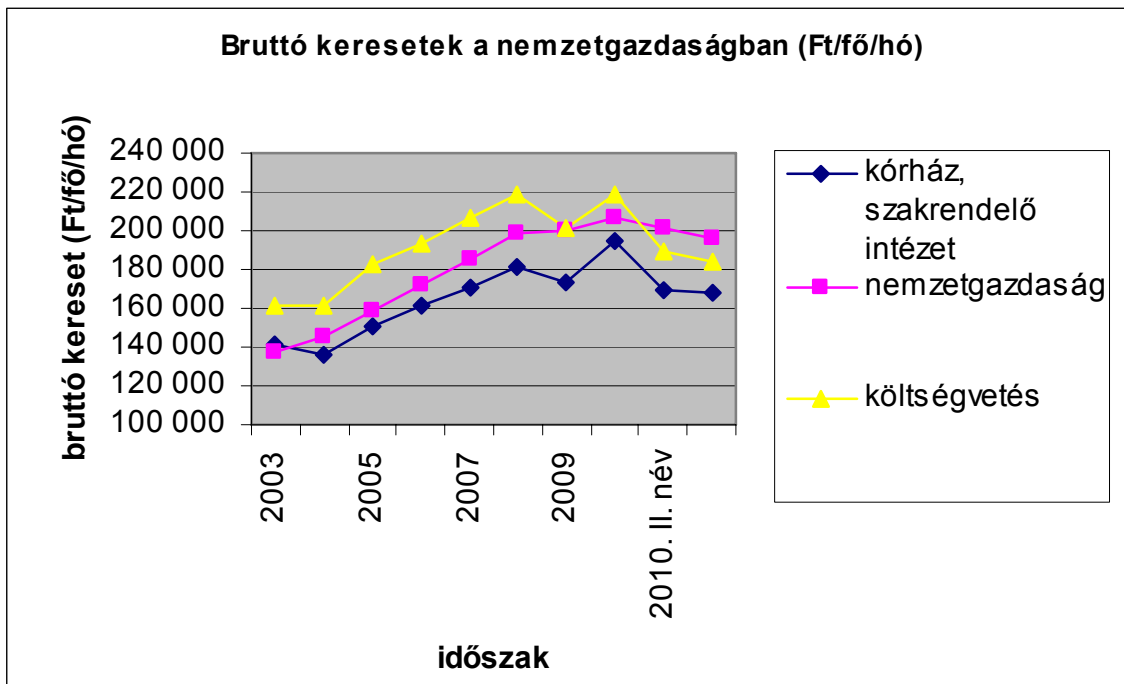


5.4 Keretek összehasonlítása a nemzetgazdasági keretekkel -

Kórházi és szakrendelő intézeti keretek összehasonlítása a nemzetgazdasági keretekkel (A kórház, szakrendelő intézeti adatok a MÁK számfejtésű intézetek adatai, OSAP 1626)

Időszak	Bruttó kereset (Ft/fő/hó)			Kórház, szakrend. Intézet / Nemzetgazdaság (%)	Kórház, szakrend. Intézet / Költségvetés (%)
	Kórház, szakrend. Intézet	Nemzet- gazdaság	Költség- vetés		
2003	141 798	137 193	160 843	103,4	88,2
2004	135 904	145 520	161 548	93,4	84,1
2005	150 783	158 343	182 185	95,2	82,8
2006	161 121	171 351	193 949	94,0	83,1
2007	170 738	185 004	206 307	92,3	82,8
2008	181 214	198 964	219 044	91,1	82,7
2009	172 945	199 775	201 632	86,6	85,8
2010. I. név	194 796	206 953	218 365	94,1	89,2
2010. II. név	169 035	201 283	189 952	84,0	89,0
2010. III. név	168 647	195 764	184 076	86,1	91,6

Időszak	Bruttó kereset változása az előző év százalékában (%)		
	kórház, szakrend. Intézet	nemzet- gazdaság	költség- vetés
2004	95,8	106,1	100,4
2005	110,9	108,8	112,8
2006	106,9	108,2	106,5
2007	106,0	108,0	106,4
2008	106,1	107,5	106,2
2009	95,4	100,4	92,1
2010. I. név	112,6	103,6	108,3
2010. II. név	97,7	100,8	94,2
2010. III. név	97,5	98,0	91,3



Budapest, 2010. szeptember 28.