

ÖSSZEFOGLALÓ TÁJÉKOZTATÓ az egészségügyben dolgozók létszám- és bérhelyzetéről 2010. IV. negyedév

A feldolgozás mintája: Azon egészségügyi intézmények létszám és béradatai, amelyek bérszámfejtését 2010. IV. negyedévben a Magyar Államkincstár végezte. A minta szerinti megfigyelési körben a dolgozók átlaglétszáma 44 089 fő, a kórházak és a szakrendelő intézetek létszámának 41,1 %-a.

A negyedévben a bruttó átlag kereset nominálisan csökkent, de a nettó átlag kereset ennek ellenére jelentősen nőtt az előző év azonos időszakához mérten.

Fő munkaköri csoportonként a nettó kereset különböző mértékben növekedett. Legnagyobb mértékben az orvosok munkaköri csoportjában nőtt.

A nettó kereset azért nőtt jelentősen, mert a megváltozott szabályok miatt csökkent az SZJA.

Az előző évihez hasonlítva az éves bruttó átlag kereset kis mértékben nőtt. A nettó átlag kereset a megváltozott SZJA szabályok miatt jelentős mértékben nőtt, de nem érte el az infláció mértékét.

1. Kereset

A vizsgált időszakban és intézményekben, a teljes munkaidőben foglalkoztatott dolgozók egy havi bruttó átlagkeresete 170 827 forint, nominálisan 1,1 %-kal (1 985 Ft/fő/hó) alacsonyabb, mint az előző év azonos időszakában.

A csökkenést a kereset kiegészítés bérelem 49,4 %-os (5 267 Ft/fő/hó) csökkenése eredményezte. Az alapilletmény 1,6 %-kal (1 955 Ft/fő/hó) magasabb, mint az előző év azonos időszakában.

A többi bérelem nem változott az előző év azonos időszakához mérten.

Az éves bruttó kereset 1,0 %-kal (1 767 Ft/fő/hó) magasabb az előző évinél, a növekedést az alapilletmény 1,2 %-os növekedése eredményezte.

A nettó kereset nominális értéken 7,9 %-kal (9 058 Ft/fő/hó) magasabb, mint az előző év azonos időszakában. A jelentős növekedést a két időszak között az eltérő SZJA számítás eredményezte.

A nettó kereset növekedése különböző mértékű a fő munkaköri csoportokban:

Az orvosok nettó keresete 12,8 %-kal (24 557 Ft/fő/hó), az egészségügyi szakdolgozók nettó keresete 5,4 %-kal (5 976 Ft/fő/hó), az egyéb egészségügyi dolgozók nettó keresete 8,8 %-kal (8 240 Ft/fő/hó) magasabb, mint az előző év azonos időszakában.

Az éves átlagos nettó kereset 4,6 %-kal (5 378 Ft/fő/hó) magasabb, mint az előző évi. A növekedés nem érte el az éves infláció mértékét (4,9 %).

Az egészségügyi intézményekben a bruttó és a nettó átlagkereset jelentősen alacsonyabb a nemzetgazdasági átlagnál és a közszféra átlagánál.

A negyedévben a bruttó átlag kereset az egészségügyi intézményekben, a nemzetgazdaság egészében és a költségvetési szférában egyaránt csökkent az előző év azonos időszakához hasonlítva. A negyedik negyedévben az előző év azonos időszakához hasonlítva a nettó kereset növekedése az egészségügyi intézményekben nagyobb mértékű volt, mint a nemzetgazdaság egészében és a közszférában. Az eltérő mértékű növekedést az SZJA szabályok változása eredményezte.

2. A kereset változása a nemzetgazdasági átlag változásának összehasonlításában

2010. IV. negyedévben az egészségügyi intézményekben foglalkoztatottak bruttó átlagkeresete (170 827 Ft/fő/hó) lényegesen alacsonyabb, mint a nemzetgazdasági átlag (206 541 Ft/fő/hó) vagy a költségvetési átlag (193 174 Ft/fő/hó). A nemzetgazdasági átlagnál 17,3 %-kal (35 714 Ft/fő/hó), a költségvetési átlagnál 11,6 %-kal (22 347 Ft/fő/hó) alacsonyabb.

Az egészségügyi intézményekben foglalkoztatottak nettó átlagkeresete (123 168 Ft/fő/hó) a nemzetgazdasági átlagnál (134 594 Ft/fő/hó) 8,5 %-kal (11 426 Ft/fő/hó), a költségvetési átlagnál 5,4 %-kal (6 968 Ft/hó/fő) alacsonyabb.

Az előző év azonos időszakához hasonlítva az egészségügyi intézményekben a bruttó átlagkereset 1,1 %-kal, a költségvetési szférában 7,1 %-kal, a nemzetgazdaság egészében pedig 1,6 %-kal csökkent.

A csökkenő bruttó keresetek ellenére a nettó keresetek növekedtek, ill. a közszféra esetében nem csökkentek. A változást a megváltozott személyi jövedelemadó szabályok eredményezték.

A negyedik negyedévben a nettó átlagkereset az előző év azonos időszakához hasonlítva az egészségügyi intézményekben 7,9 %-kal (9 058 Ft/fő/hó), a nemzetgazdaságban 3,1 %-kal (4 084 Ft/fő/hó) nőtt, a közszférában nem változott.

2010-ben az éves bruttó átlagkereset az egészségügyi intézményekben a 1,7 %-kal, a nemzetgazdaságban 1,4%-kal nőtt, a költségvetési szférában pedig 2,7 %-kal csökkent.

Az SZJA szabályok változása eltérő mértékben változtatta meg a nettó keresetek alakulását. Az éves nettó átlag kereset az egészségügyi intézményekben 4,6 %-kal, a nemzetgazdaságban 6,9 %-kal, a költségvetési szférában pedig 5,4 %-kal nőtt. Az éves infláció 4,9 % volt.

Éves szinten az egészségügyi intézményekben a nettó átlag kereset növekedése nem érte el az inflációt, míg a nemzetgazdaságban és a költségvetési szférában meghaladta azt.

A bértömeg az előző év azonos időszakához mérten csökkent.

A csökkenést a munkáltatói járulékok csökkenése eredményezte.

A létszám az előző év azonos időszakához mérten kis mértékben nőtt.

A rész munkaidőben és az egyéb módon foglalkoztatott egészségügyi szakdolgozók létszáma nőtt, az

Az egészségügyi intézményekben a nettó átlagkereset 2007-ig magasabb volt a nemzetgazdasági átlagnál. 2008-tól azonban az egészségügyi intézmények nettó átlag keresete minden évben alacsonyabb a nemzetgazdasági átlagnál, sőt minden évben nagyobb mértékű a lemaradás, mindig nagyobb az olló.

A részletes adatok az 5.1.6 táblázatban és a nettó keresetek ábráin láthatóak.

3. Bértömeg

A kórházak és szakrendelő intézetek bértömege 3,2 %-kal (a kórházak és szakrendelő intézetek egészére nézve 774,6 millió Ft/hó) csökkent az előző év azonos időszakához hasonlítva.

A jövedelem bértömege 0,1 %-kal (18,0 millió Ft/hó) nőtt, a munkáltatói járulékok bértömege 14,3 %-kal (792,6 millió Ft/hó) csökkent.

A munkáltató által fizetett járulékok az átlagos 30 %-ról 27 %-ra csökkentek, a tételes egészségügyi hozzájárulás megszűnt.

A jövedelem 0,2 %-kal (273 Ft/fő/hó) csökkent, a létszám 0,3 %-kal (270 fő) nőtt az előző év azonos időszakához mérten.

Az éves bértömeg 2,5 %-kal csökkent, összesen 7,7 milliárd Ft/év a csökkenés. A csökkenést a munkáltatói járulékok jelentős csökkenése eredményezte, összesen 10,9 milliárd Ft/év. A jövedelem bértömege 1,4 %-kal 3,2 milliárd Ft/év nőtt. Az éves átlagos létszám nem változott.

A bértömeg adatok az összes kórház és szakrendelő intézetre vonatkoznak. A létszám a 2009. éves adatok és a létszám változás alapján van becsülve.

A részletes illetményelemenkénti adatok a 8. és 9. számú táblázatokban láthatóak.

4. Létszám

A 2010. IV. negyedévben a foglalkoztatottak létszáma 0,3 %-kal nőtt az előző év azonos időszakához mérten.

Az orvosok létszáma 0,6 %-kal csökkent, az egészségügyi szakdolgozók létszáma 1,2 %-kal nőtt, az egyéb egészségügyi dolgozók létszáma 0,7 %-kal csökkent.

A teljes munkaidőben foglalkoztatottak létszáma 0,6 %-kal csökkent,

orvosok és az egyéb egészségügyi foglalkoztatottak létszáma kis mértékben csökkent.

A 2010. évi átlagos létszám csökkent. Tovább csökkent az orvosok és az egyéb egészségügyi dolgozók létszáma.

a rész munkaidőben foglalkoztatottak létszáma 6,9 %-kal nőtt, az egyéb módon foglalkoztatottak létszáma pedig 14,5 %-kal nőtt.

A negyedévben a foglalkoztatottak 90,4 %-a teljes munkaidőben, 7,0 %-a részmunkaidőben, 2,6 %-a egyéb módon került alkalmazásra.

A 2010. évi átlagos létszám 0,6 %-kal csökkent: Az orvosok létszáma 2,2 %-kal csökkent, az egészségügyi szakdolgozók létszáma 0,4 %-kal nőtt, az egyéb egészségügyi dolgozók létszáma 1,4 %-kal csökkent.

A legfontosabb összefoglaló adatokat a 5. pont táblázatai, grafikonjai, valamint a melléklet 1-13. sz. táblázatai tartalmazzák. Az illetmény és létszám adatok változásáról, a fekvőbeteg ellátás finanszírozási és teljesítmény adatainak változásáról 2005. januártól részletes táblázatok, grafikonok láthatók a változáselemzés2010.4.xls munkafüzet lapjain.

5. Táblázatok, grafikonok

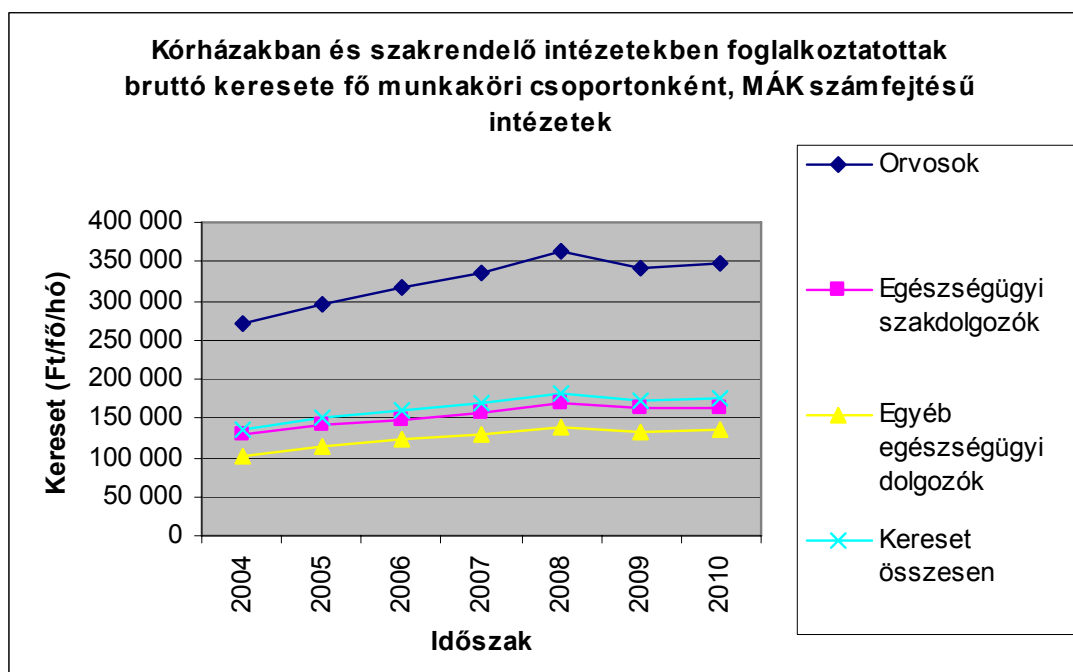
5.1 Keresetek

5.1.1 Kórházakban és szakrendelő intézetekben, teljes munkaidőben foglalkoztatottak egy főre jutó havi bruttó átlagkeresete keresetelemek és fő munkaköri csoportok szerint, 2010. IV. negyedév

Megnevezés	Orvosok		Egészségügyi szakdolgozók		Más munkakörben alkalmazottak		Összes foglalkoztatott	
	Összeg (Ft/fő/hó)	%	Összeg (Ft/fő/hó)	%	Összeg (Ft/fő/hó)	%	Összeg (Ft/fő/hó)	%
Alapilletmény	241 278	66,2	113 593	67,7	106 371	75,3	126 138	69,5
Illetmény pótlékok	23 402	6,4	29 230	17,4	9 879	7,0	21 597	11,9
Illetmény-kiegészítés	17 415	4,8	3 483	2,1	4 217	3,0	5 398	3,0
Jutalom	8 164	2,2	3 192	1,9	3 003	2,1	3 714	2,0
Egyéb túlmunkadíj	6 228	1,7	3 076	1,8	1 905	1,3	3 029	1,7
Ügyeleti, készenléti díj	37 812	10,4	3 231	1,9	3 571	2,5	7 452	4,1
Túlmunkadíj	11 585	3,2	2 384	1,4	2 453	1,7	3 499	1,9
Kereset	345 883	94,9	158 189	94,2	131 398	93,1	170 827	94,1
Egyéb juttatások	18 449	5,1	9 706	5,8	9 800	6,9	10 776	5,9
Jövedelem	364 332	100,0	167 895	100,0	141 198	100,0	181 603	100,0

6.1.2 A kórházakban és szakrendelő intézetekben foglalkoztatottak átlagos havi bruttó keresete fő munkaköri csoportonként

Fő munkaköri csoportok	Kórházakban és szakrendelő intézetekben foglalkoztatottak átlagos havi keresete fő munkaköri csoportonként (Ft/fő/hó), teljes munkaidőben foglalkoztatottak, MÁK számfejtésű intézetek						
	2004	2005	2006	2007	2008	2009	2010
Orvosok	269 805	296 856	315 805	336 681	361 877	341 815	347 691
Egészségügyi szakdolgozók	128 183	140 884	148 713	155 790	168 631	162 504	163 979
Egyéb egészségügyi dolgozók	102 238	114 002	122 553	129 132	137 940	132 482	136 020
Kereset összesen	135 904	150 783	161 121	170 738	181 214	172 945	175 838
Fő munkaköri csoportok	Változás (%)						2010/2009
	2005/2004	2006/2005	2007/2006	2008/2007	2009/2008		
Orvosok		110,0	106,4	106,6	107,5	94,5	101,7
Egészségügyi szakdolgozók		109,9	105,6	104,8	108,2	96,4	100,9
Egyéb egészségügyi dolgozók		111,5	107,5	105,4	106,8	96,0	102,7
Kereset összesen		110,9	106,9	106,0	106,1	95,4	101,7
Fő munkaköri csoportok	Változás (Ft/fő/hó)						2010-2009
	2005-2004	2006-2005	2007-2006	2008-2007	2009-2008		
Orvosok		27 051	18 949	20 876	25 197	-20 063	5 876
Egészségügyi szakdolgozók		12 701	7 829	7 077	12 841	-6 127	1 475
Egyéb egészségügyi dolgozók		11 764	8 551	6 579	8 808	-5 458	3 538
Kereset összesen		14 880	10 338	9 616	10 477	-8 270	2 893



5.1.3 Keresetek intézmény típusonként, 2010 IV. negyedév, MÁK számfejtésű intézetek

Intézet típus	Kereset (Ft/fő/hó)			
	2009. IV. név	2010. IV. név	2010.IV / 2009.IV (%)	2010.IV - 2009.IV
Speciális intézetek	225 420	228 724	101,5	3 304
Súlyponti kórházak	170 058	167 132	98,3	-2 926
Területi kórházak	170 540	170 166	99,8	-373
Szakorvosi rendelőintézetek	171 176	167 233	97,7	-3 944
Alapellátási rendelőintézetek	180 610	171 690	95,1	-8 921
Fogorvosi rendelőintézetek	172 296	163 482	94,9	-8 813
Összesen	172 812	170 827	98,9	-1 985

5.1.4.1 Kórházak, szakrendelő intézetek illetmény adatai, teljes munkaidőben foglalkoztatottak, MÁK számfejtésű intézetek, 2009. IV – 2010 IV.

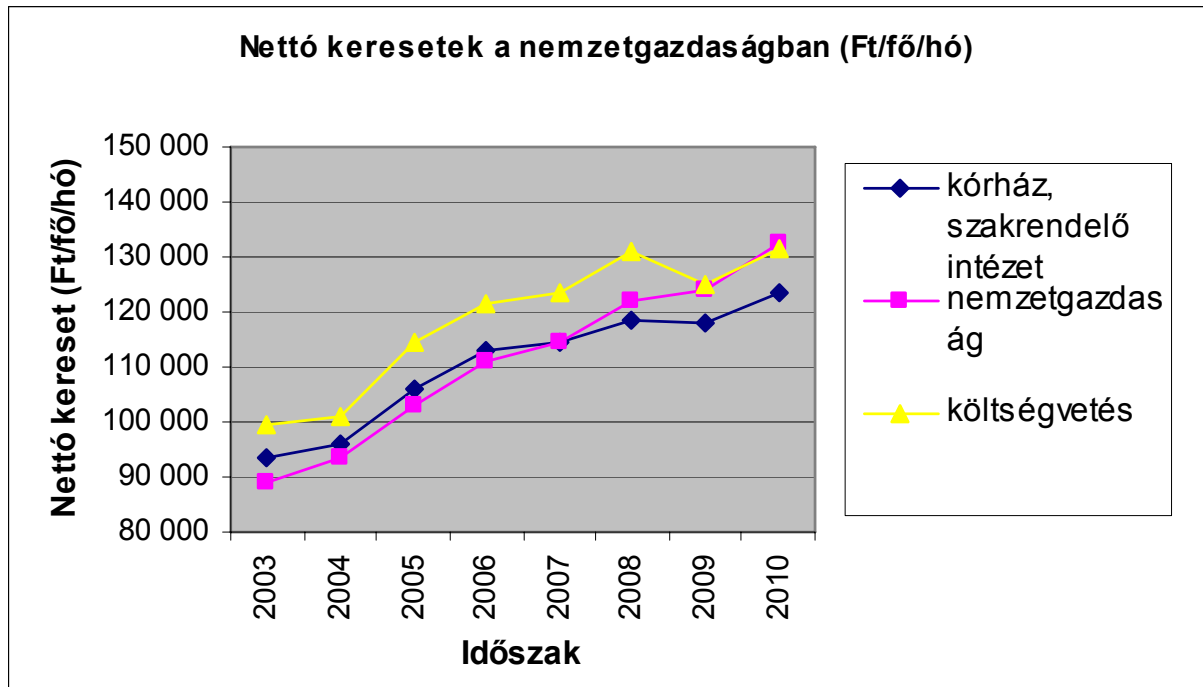
Illetmény elemek	Illetmény adatok (Ft/fő/hó)		Változás	
	2009.IV.név	2010.IV.név	2010.IV/2009.IV (%)	2010.IV-2009.IV.
Alapilletmény	124 184	126 138	101,6	1 955
Illetmény pótlékok	21 564	21 597	100,2	33
Illetménykiegészítés	10 665	5 398	50,6	-5 267
13. havi illetmény	0	0	0,0	0
Jutalom	2 835	3 714	131,0	879
Egyéb túlmunkadíj	3 108	3 029	97,5	-78
Ügyeleti, készenléti díj	7 281	7 452	102,3	171
Túlmunkadíj	3 177	3 499	110,1	322
Kereset	172 812	170 827	98,9	-1 985
Egyéb juttatások	9 190	10 776	117,3	1 586
Jövedelem	182 003	181 603	99,8	-399

5.1.4.2 Kórházak, szakrendelő intézetek illetmény adatai, teljes munkaidőben foglalkoztatottak, MÁK számfejtésű intézetek, 2009 – 2010.

Illetmény elemek	Illetmény adatok (Ft/fő/hó)		Változás	
	2009	2010	2010/2009 (%)	2010 – 2009
Alapilletmény	123 836	125 278	101,2	1 442
Illetmény pótlékok	21 590	21 662	100,3	73
Illetménykiegészítés	11 761	12 213	103,8	452
13. havi illetmény	479	0	0,0	-479
Jutalom	2 023	2 141	105,9	118
Egyéb túlmunkadíj	3 273	3 347	102,3	74
Ügyeleti, készenléti díj	7 443	7 510	100,9	67
Túlmunkadíj	3 668	3 687	100,5	19
Kereset	174 071	175 838	101,0	1 767
Egyéb juttatások	7 374	8 327	112,9	953
Jövedelem	181 446	184 165	101,5	2 720

5.1.5 Nettó keresetek fő foglalkozási csoportonként (Ft/fő/hó) MÁK számfejtésű kórházak, szakrendelő intézetek

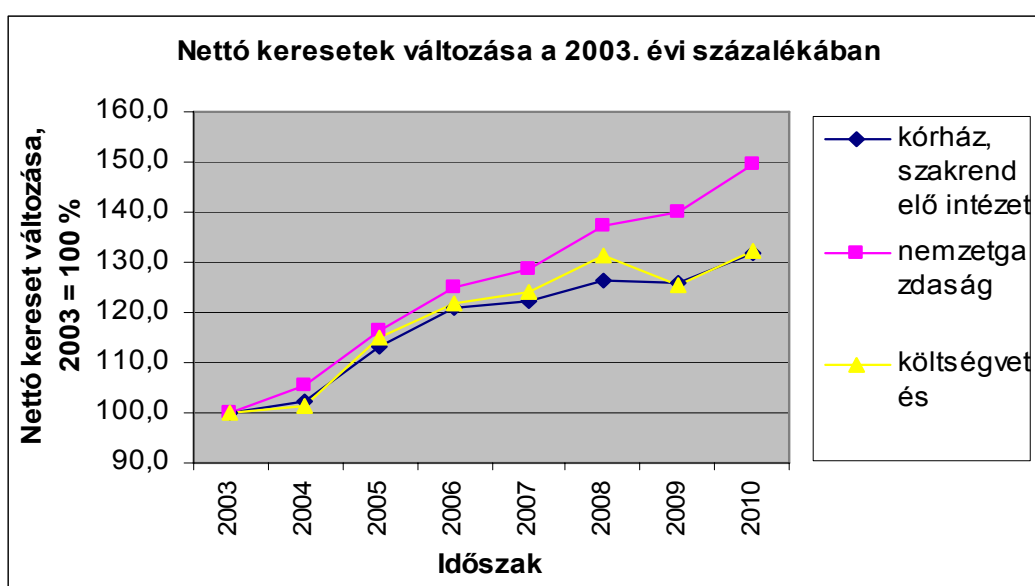
	2009.év	2010.év	2010./2009.	2010. I név	2010. II név	2010. III név	2010. IV név
Orvosok	202 563	212 386	104,8	216 253	206 145	211 193	215 969
Egészségügyi szakdolgozók	116 513	117 563	100,9	125 791	113 234	114 665	116 556
Más munkakörben alkalmazottak	99 970	102 120	102,2	111 113	97 494	97 811	102 045
Összes foglalkoztatott	120 843	123 327	102,1	131 444	118 693	119 983	123 168



5.1.6 Kórházi és szakrendelő intézeti nettó keresetek összehasonlítása a nemzetgazdasági keresetekkel

időszak	Nettó kereset (Ft/fő/hó)			Kórház, szakrend. intézet / Nemzetgazdaság %	Kórház, szakrend. intézet / Költségvetés %
	Kórház, szakrend. intézet	Nemzetgazdaság	Költségvetés		
2003	93 603	88 753	99 659	105,5	93,9
2004	95 844	93 715	100 793	102,3	95,1
2005	106 143	103 149	114 591	102,9	92,6
2006	113 225	110 951	121 434	102,0	93,2
2007	114 477	114 282	123 513	100,2	92,7
2008	118 482	121 969	130 849	97,1	90,5
2009	117 949	124 086	124 998	95,1	94,4
2010	123 327	132 628	131 729	93,0	93,6
2010. I. név	131 444	135 006	143 494	97,4	91,6
2010. II. név	118 693	131 861	128 338	90,0	92,5
2010. III. név	119 983	129 197	125 414	92,9	95,7
2010. IV. név	123 168	134 594	130 136	91,5	94,6

Időszak	Nettó kereset változása az előző év százalékában (%)		
	Kórház, szakrend. intézet	Nemzetgazdaság	Költségvetés
2004/2003	102,4	105,6	101,1
2005/2004	110,7	110,1	113,7
2006/2005	106,7	107,6	106,0
2007/2006	101,1	103,0	101,7
2008/2007	103,5	106,7	105,9
2009/2008	99,6	101,7	95,5
2010/2009	104,6	106,9	105,4
2010. I. név/2009. Éves	111,4	108,8	114,8
2010. II. név/2009. Éves	100,6	106,3	102,7
2010. III. név/2009. Éves	101,7	104,1	100,3
2010. IV. név/2009. Éves	104,4	108,5	104,1



5.2 Létszám

5.2.1 Kórházak és szakrendelő intézetek létszáma (OSAP 1626), a 2009. évi adatok becsültek a MÁK számfejtésű intézetek adata alapján (fő)

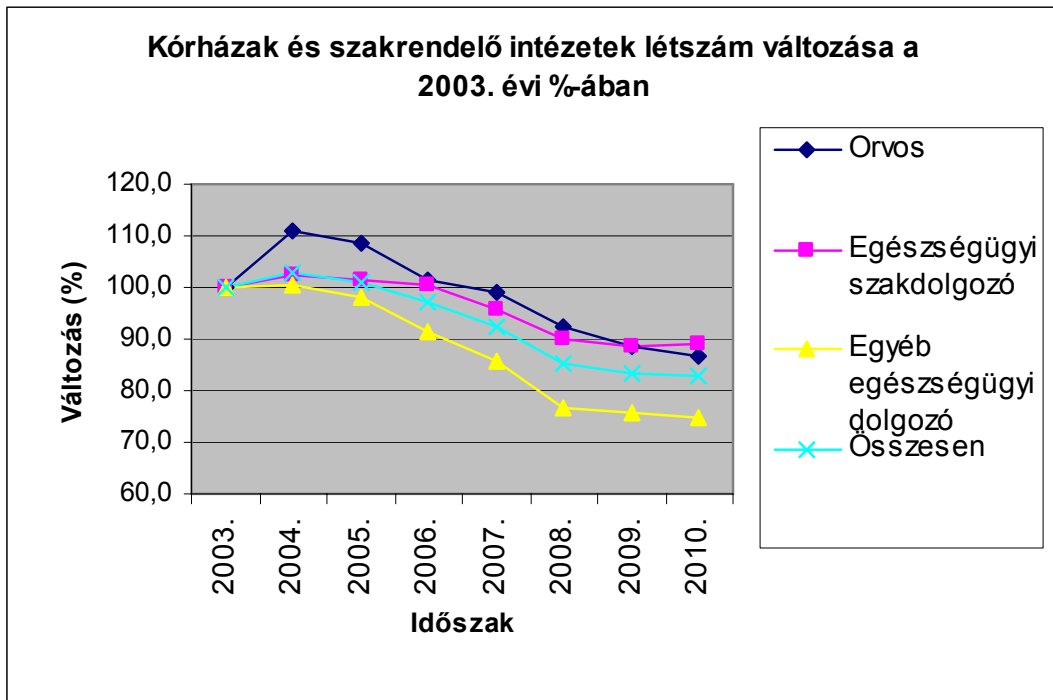
Időszak	Létszám (fő)				Változás az előző évhez mérten (fő)			
	Orvos	Eü. Szakdolgozó	Egyéb eü. dolgozó	Összesen	Orvos	Eü. Szakdolgozó	Egyéb eü. dolgozó	Összesen
2003.	19 503	58 133	51 412	129 048				
2004.	21 675	59 506	51 660	132 841	2 172	1 374	247	3 793
2005.	21 178	58 830	50 346	130 355	-497	-676	-1 313	-2 485
2006.	19 802	58 447	47 104	125 353	-1 376	-383	-3 243	-5 002
2007.	19 350	55 746	43 990	119 086	-452	-2 701	-3 114	-6 267
2008.	17 999	52 428	39 478	109 904	-1 351	-3 319	-4 512	-9 182
2009.	17 285	51 567	38 911	107 763	-714	-861	-567	-2 142
2010.	16 913	51 770	38 363	107 106	-372	203	-548	-656
2010.I.név	17 110	51 677	38 507	107 331	-175	110	-404	-432
2010.II.név	16 906	51 382	38 466	106 798	-379	-184	-445	-965
2010.III.név	16 778	51 918	38 247	107 026	-507	352	-664	-736
2010.IV.név	16 857	52 101	38 233	107 270	-428	534	-678	-493

5.2.2. Kórházak és szakrendelő intézetek létszám változása, (OSAP 1626), a 2009. évi adatok becsültek a MÁK számfejtésű intézetek adata alapján (fő)

Időszak	Az előző évhez hasonlítva (%)				A 2003. évihez hasonlítva (%)			
	Orvos	Eü. Szakdolgozó	Egyéb eü. dolgozó	Összesen	Orvos	Eü. Szakdolgozó	Egyéb eü. dolgozó	Összesen
2003.					100,0	100,0	100,0	100,0
2004.	111,1	102,4	100,5	102,9	111,1	102,4	100,5	102,9
2005.	97,7	98,9	97,5	98,1	108,6	101,2	97,9	101,0
2006.	93,5	99,3	93,6	96,2	101,5	100,5	91,6	97,1
2007.	97,7	95,4	93,4	95,0	99,2	95,9	85,6	92,3
2008.	93,0	94,0	89,7	92,3	92,3	90,2	76,8	85,2
2009.	96,0	98,4	98,6	98,1	88,6	88,7	75,7	83,5
2010.	97,8	100,4	98,6	99,4	86,7	89,1	74,6	83,0

Előző táblázat folytatása

2010.I.név	99,0	100,2	99,0	99,6	87,7	88,9	74,9	83,2
2010.II.név	97,8	99,6	98,9	99,1	86,7	88,4	74,8	82,8
2010.III.név	97,1	100,7	98,3	99,3	86,0	89,3	74,4	82,9
2010.IV.név	97,5	101,0	98,3	99,5	86,4	89,6	74,4	83,1



5.2.3 A 2010. évi átlagos létszám változása a kórházakban és a szakrendelő intézetekben, 2009 = 100 %

	teljes munkaidőben fogl.	rész munkaidőben fogl.	egyéb módon fogl.	összesen
Orvos	98,4	98,2	92,6	97,8
Egészségügyi szakdolgozó	100,0	107,7	102,4	100,4
Egyéb egészségügyi dolgozó	98,5	100,7	96,0	98,6
Összesen	99,3	102,7	95,9	99,4

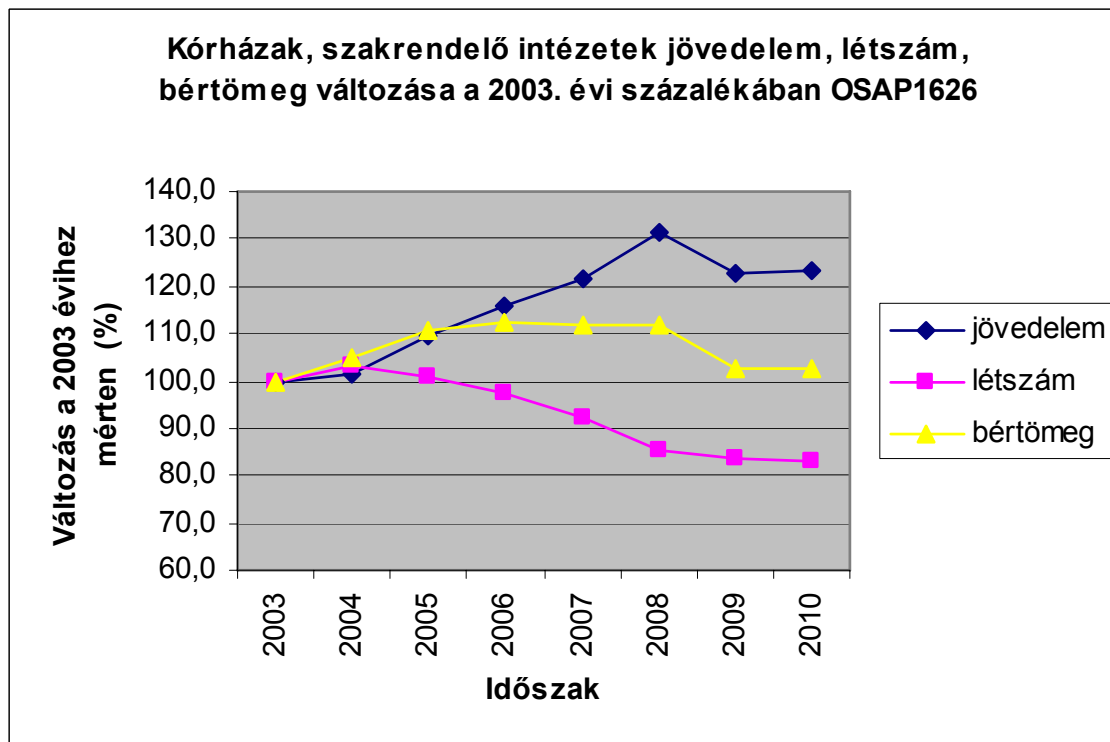
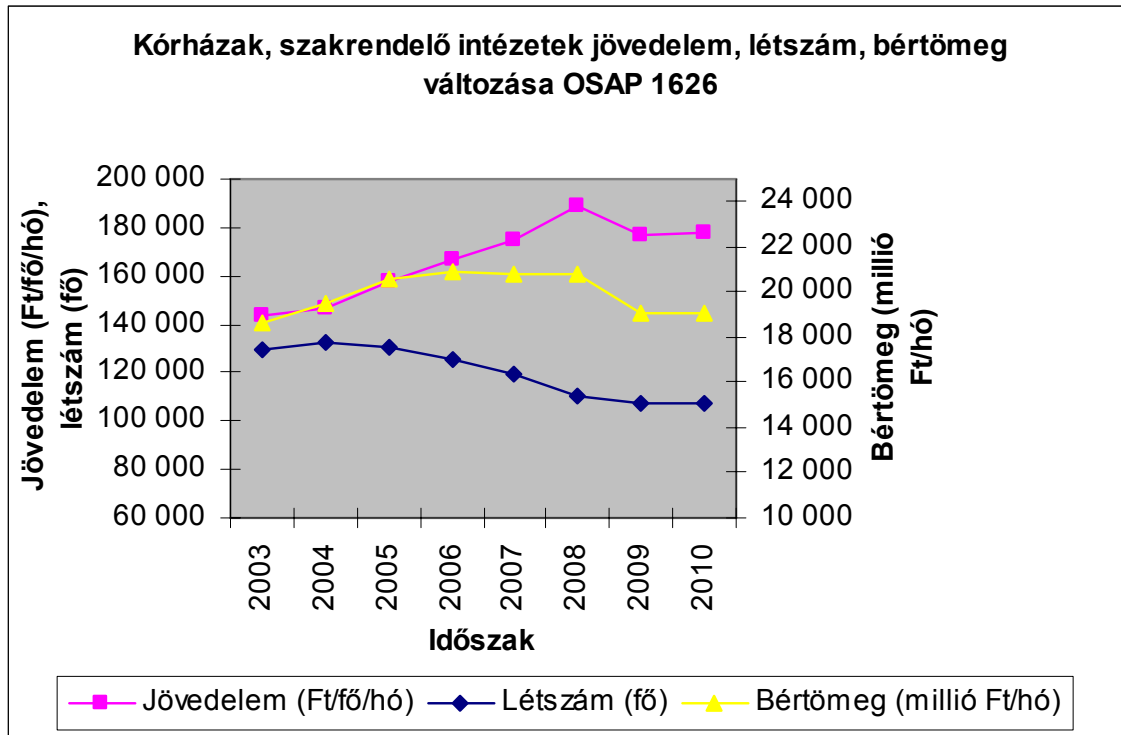
5.3 Bértömeg

5.3.1. Bértömeg a kórházakban és a járóbeteg szakrendelő intézetekben, OSAP 1626 (A 2010. évi adatok a MÁK számfejtésű intézetek adatai alapján becslést értékek)

Időszak	Jövedelem (Ft/fő/hó)	Létszám (fő)	Bértömeg (millió Ft/hó)
2003	144 008	129 048	18 584,0
2004	146 376	132 841	19 444,7
2005	157 675	130 355	20 553,8
2006	166 813	125 353	20 910,5
2007	174 891	119 086	20 827,1
2008	189 003	109 904	20 772,3
2009	176 634	107 763	19 034,6
2010	177 967	107 106	19 061,4
2010. I.név	193 321	107 331	20 749,3
2010. II.név	170 968	106 798	18 259,0
2010. III.név	172 285	107 026	18 439,0
2010. IV.név	175 243	107 270	18 798,3

5.3.2. Bértömeg változás a kórházakban és a járóbeteg szakrendelő intézetekben, OSAP 1626 (A 2010. évi adatok a MÁK számfejtésű intézetek adatai alapján becslést értékek)

Időszak	Változás					
	az előző év százalékában			a 2003. évi százalékában		
	Jövedelem	Létszám	Bértömeg	Jövedelem	Létszám	Bértömeg
2003				100,0	100,0	100,0
2004	101,6	102,9	104,6	101,6	102,9	104,6
2005	107,7	98,1	105,7	109,5	101,0	110,6
2006	105,8	96,2	101,7	115,8	97,1	112,5
2007	104,8	95,0	99,6	121,4	92,3	112,1
2008	108,1	92,3	99,7	131,2	85,2	111,8
2009	93,5	98,1	91,6	122,7	83,5	102,4
2010	100,8	99,4	100,1	123,6	83,0	102,6
2010. I.név	109,4	99,6	109,0	134,2	83,2	111,7
2010. II.név	96,8	99,1	95,9	118,7	82,8	98,3
2010. III.név	97,5	99,3	96,9	119,6	82,9	99,2
2010. IV.név	99,2	99,5	98,8	121,7	83,1	101,2

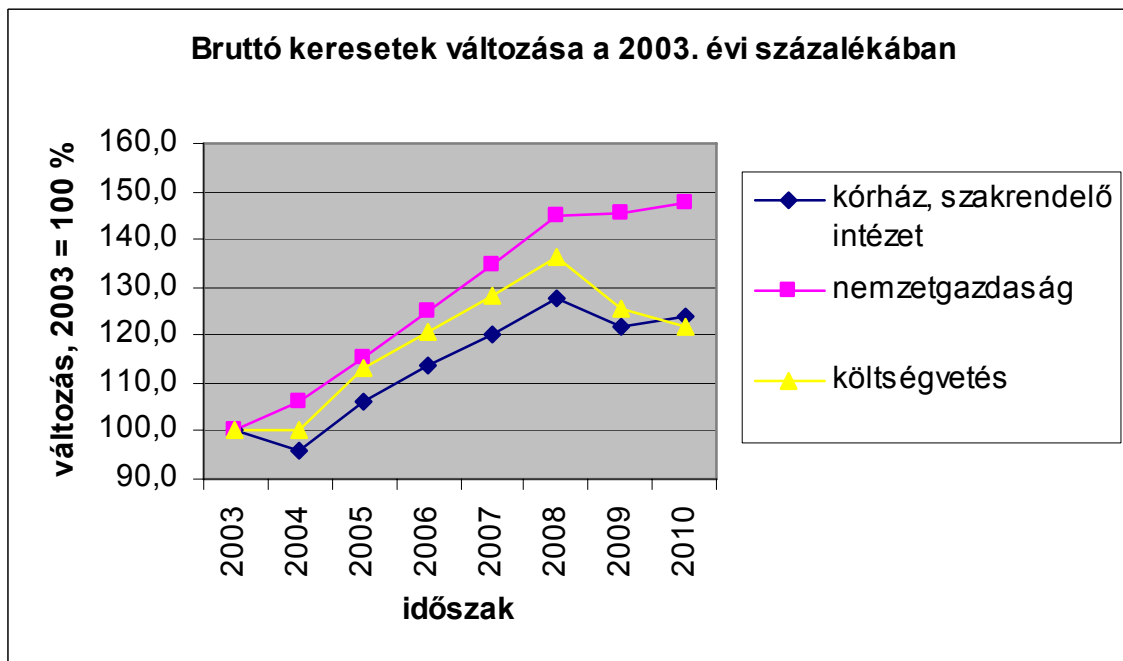
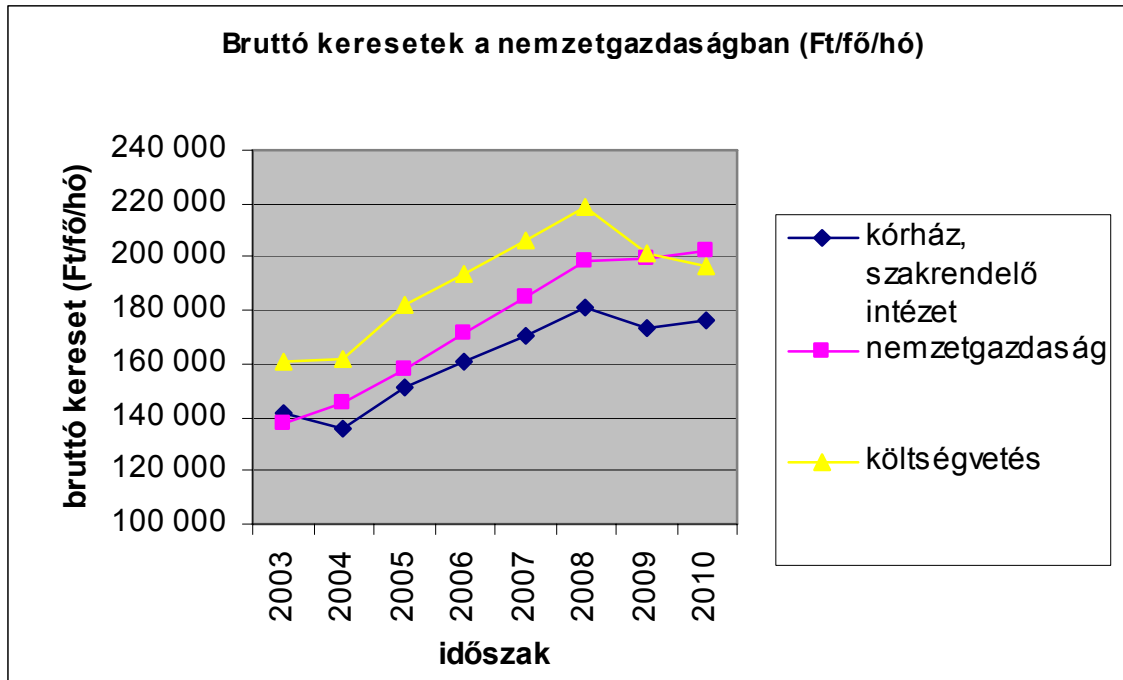


5.4 Keretek összehasonlítása a nemzetgazdasági keretekkel -

Kórházi és szakrendelő intézeti keretek összehasonlítása a nemzetgazdasági keretekkel (A kórház, szakrendelő intézeti adatok a MÁK számfejtésű intézetek adatai, OSAP 1626)

Időszak	Bruttó kereset (Ft/fő/hó)			Kórház, szakrend. Intézet / Nemzetgazdaság (%)	Kórház, szakrend. Intézet / Költségvetés (%)
	Kórház, szakrend. Intézet	Nemzetgazdaság	Költségvetés		
2003	141 798	137 193	160 843	103,4	88,2
2004	135 904	145 520	161 548	93,4	84,1
2005	150 783	158 343	182 185	95,2	82,8
2006	161 121	171 351	193 949	94,0	83,1
2007	170 738	185 004	206 307	92,3	82,8
2008	181 214	198 964	219 044	91,1	82,7
2009	172 945	199 775	201 632	86,6	85,8
2010	175 838	202 576	196 186	86,8	89,6
2010. I. név	194 796	206 953	218 365	94,1	89,2
2010. II. név	169 035	201 283	189 952	84,0	89,0
2010. III. név	168 647	195 764	184 076	86,1	91,6
2010. IV. név	170 827	206 541	193 174	82,7	88,4

Időszak	Bruttó kereset változása az előző év százalékában (%)		
	kórház, szakrend. Intézet	nemzetgazdaság	költségvetés
2004	95,8	106,1	100,4
2005	110,9	108,8	112,8
2006	106,9	108,2	106,5
2007	106,0	108,0	106,4
2008	106,1	107,5	106,2
2009	95,4	100,4	92,1
2010	101,7	101,4	97,3
2010. I. név	112,6	103,6	108,3
2010. II. név	97,7	100,8	94,2
2010. III. név	97,5	98,0	91,3
2010. IV. név	98,8	103,4	95,8

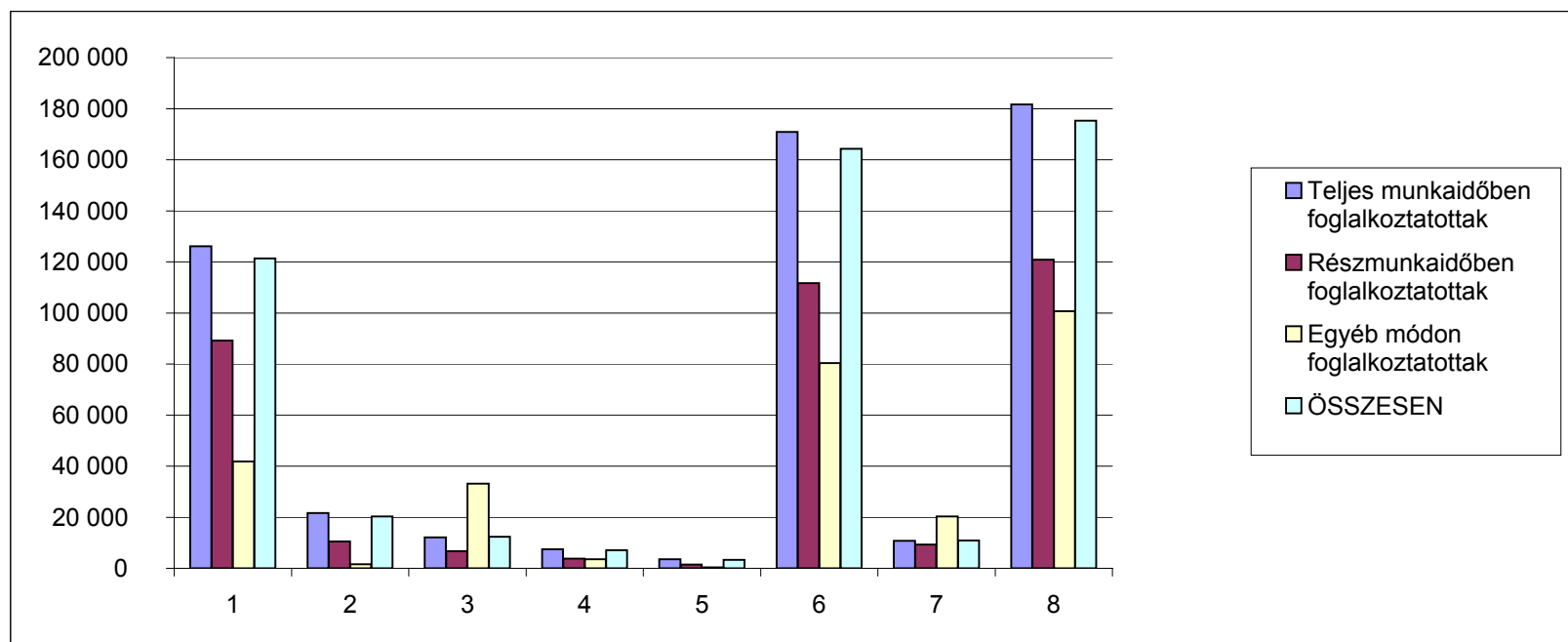


Budapest, 2011. március 2.

MELLÉKLET

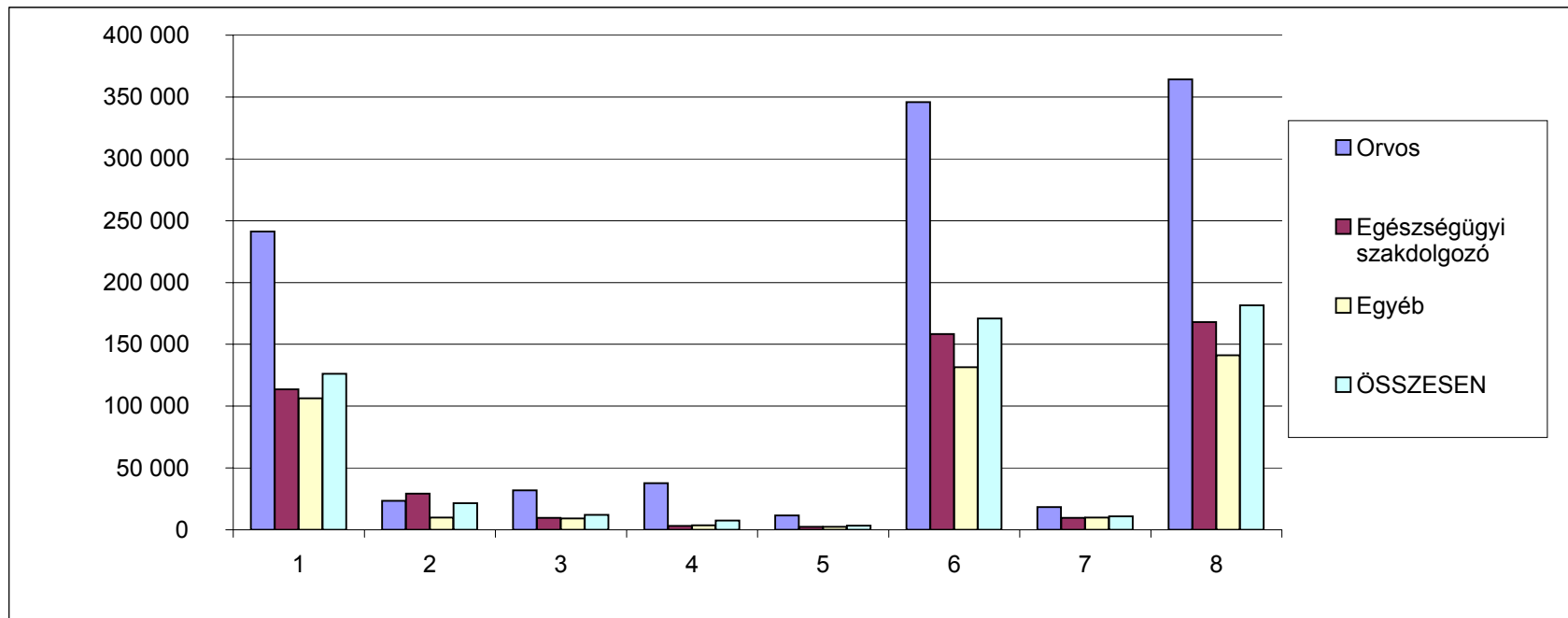
Átlagos létszám és illetményadatok foglalkoztatási formák szerint 2010.IV. negyedév, MÁK bérszámfejtési adatok

Megnevezés	Személyi juttatás terhére történő kifizetés						Kereset összesen	Egyéb juttatások	Jövedelem összesen	Minta átlagléttszáma			
	Kereset					Ft/fő/hó					Ft/fő/hó	Ft/fő/hó	fő
	Alapilletmény	Illetmény pótlékok	Illetmény kiegészítések	Ügyeleti, készenléti díj	Túlmunka díj								
	Ft/fő/hó	Ft/fő/hó	Ft/fő/hó	Ft/fő/hó	Ft/fő/hó								
Teljes munkaidőben foglalkoztatottak	126 138	21 597	12 141	7 452	3 499	170 827	10 776	181 603	39 855				
Részmunkaidőben foglalkoztatottak	89 175	10 537	6 693	3 745	1 505	111 655	9 249	120 904	3 076				
Egyéb módon foglalkoztatottak	41 866	1 583	33 103	3 509	354	80 414	20 283	100 697	1 158				
ÖSSZESEN	257 179	33 717	51 937	14 706	5 358	462 896	40 308	383 204	44 089				
Összesenből nyugdíjas	145 196	15 056	19 446	5 761	2 574	188 033	16 310	204 343	3 023				
ÁBRÁBAN	1	2	3	4	5	6	7	8					



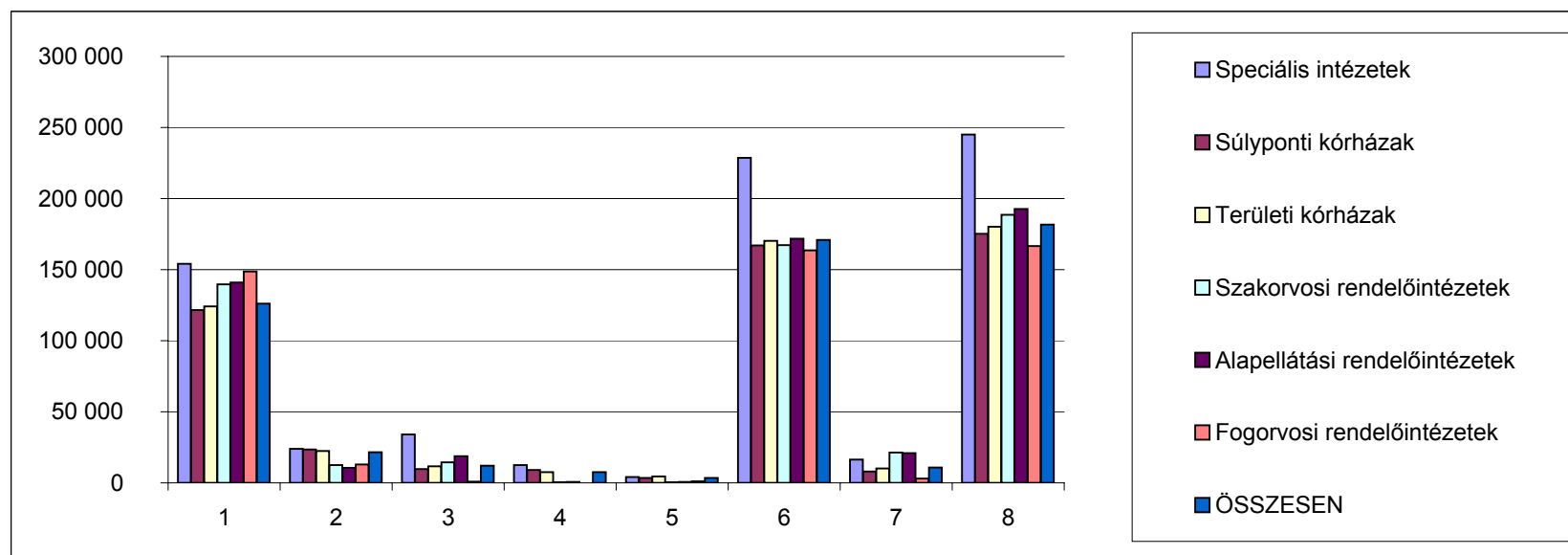
Átlagos létszám és illetményadatok fő munkaköri csoportok szerint 2010.IV. negyedév, teljes munkaidőben foglalkoztatottak, MÁK bérszámfejtési adatok

Megnevezés	Személyi juttatás terhére történő kifizetés						Kereset összesen	Egyéb juttatások	Jövedelem összesen	Minta átlagléttszáma							
	Kereset					Kereset összesen					Egyéb juttatások	Jövedelem összesen	Minta átlagléttszáma				
	Alapilletmény	Illetmény pótlékok	Illetmény kiegészítések	Ügyeleti, készenléti díj	Túlmunka díj									Kereset összesen	Egyéb juttatások	Jövedelem összesen	Minta átlagléttszáma
	Ft/fő/hó	Ft/fő/hó	Ft/fő/hó	Ft/fő/hó	Ft/fő/hó												
Orvos	241 278	23 402	31 806	37 812	11 585	345 883	18 449	364 332	4 724								
Egészségügyi szakdolgozó	113 593	29 230	9 751	3 231	2 384	158 189	9 706	167 895	20 833								
Egyéb	106 371	9 879	9 125	3 571	2 453	131 398	9 800	141 198	14 297								
ÖSSZESEN	126 138	21 597	12 141	7 452	3 499	170 827	10 776	181 603	39 855								
ÁBRÁBAN	1	2	3	4	5	6	7	8									



**A teljes munkaidőben foglalkoztatottak létszám és illetmény adatai intézmény csoportok szerint 2010.III. negyedév, MÁK
bérszámfejtési adatok**

Megnevezés	Személyi juttatás terhére történő kifizetés						Kereset összesen	Egyéb juttatások	Jövedelem összesen	Minta átlaglét szá ma
	Kereset									
	Alapilletmény	Illetmény pótlékok	Illetmény kiegészítések	Ügyeleti, készenléti díj	Túlmunka díj					
	Ft/fő/hó	Ft/fő/hó	Ft/fő/hó	Ft/fő/hó	Ft/fő/hó					
Speciális intézetek	154 126	23 953	34 056	12 394	4 195	228 724	16 385	245 109	1 421	
Súlyponti kórházak	121 468	23 582	9 637	9 082	3 363	167 132	7 995	175 127	16 636	
Területi kórházak	124 198	22 329	11 664	7 527	4 448	170 166	10 069	180 235	16 827	
Szakorvosi rendelőintézetek	139 597	12 514	14 489	165	467	167 233	21 432	188 665	2 937	
Alapellátási rendelőintézetek	140 993	10 658	18 809	592	637	171 690	21 010	192 700	1 926	
Fogorvosi rendelőintézetek	148 624	12 824	877	0	1 157	163 482	3 077	166 559	107	
ÖSSZESEN	126 138	21 597	12 141	7 452	3 499	170 827	10 776	181 603	39 855	
ÁBRÁBAN	1	2	3	4	5	6	7	8		



A kereset elemek változása fő munkaköri csoportonként, az előző negyedévhez hasonlítva 2010.IV. negyedév, teljes munkaidőben foglalkoztatottak, MÁK bérszámfejtési adatok

Megnevezés	Orvosok												Egészségügyi szakdolgozók												Más munkakörben alkalmazottak												Összes foglalkoztatott															
	2008. II. név				2008. III. név				2008. IV. név				2009. I. név				2009. II. név				2009. III. név				2009. IV. név				2009. éves átlag				2010. I. név				2010. II. név				2010. III. név				2010. IV. név				2010. éves átlag			
	illetményelemek (Ft/fő/hó)												illetményelemek (Ft/fő/hó)												illetményelemek (Ft/fő/hó)												illetményelemek (Ft/fő/hó)															
Alapilletmény	229 633	230 333	230 566	232 601	235 767	237 109	236 948	235 587	236 316	239 163	242 457	241 278	239 785	4 199	101,8	3 716	101,6	3 386	101,4	5 949	102,3	4 332	101,8	700	100,3	233	100,1	2 035	100,9	3 166	101,4	6 007	102,6	6 380	102,8																	
illetmény pótlékok	24 142	23 763	24 137	24 312	24 907	24 795	24 773	24 695	24 077	23 632	23 930	23 402	23 761	-935	96,2	-236	99,0	-1 276	94,9	-865	96,5	-1 371	94,5	-379	98,4	374	101,6	175	100,7	595	102,4	298	101,3	636	102,6																	
illetménykiegészítés	29 348	21 808	34 646	35 907	39 897	23 981	29 158	32 282	50 776	27 704	26 048	31 806	34 138	1 856	105,7	14 869	141,4	-12 193	69,0	2 067	108,6	2 648	109,1	-7 540	74,3	12 838	158,9	1 261	103,6	3 990	111,1	3 611	101,7	5 488	84,2																	
13. havi illetmény	18 772	18 821	12 938	3 324	0	0	0	844	0	0	0	0	0	-844	0,0	-3 324	0,0	0,0	0,0	0	0	0	0	49	100,3	-5 883	68,7	-9 614	25,7	-3 324	0,0	-18 821	0,0	-12 938	0,0																	
Ügyeleti, készenléti díj	43 853	42 546	38 715	36 364	37 478	36 847	35 962	36 666	36 267	37 872	39 370	37 812	37 823	1 156	103,2	-97	99,7	394	101,1	2 523	106,8	1 850	105,1	-1 307	97,0	-3 831	91,0	-2 351	93,9	1 114	103,1	-693	98,4	-2 752	92,9																	
Tűlmunkadíj	10 939	11 849	10 920	12 300	10 361	11 557	10 860	11 225	12 883	11 284	12 992	11 585	12 185	960	108,6	583	104,7	923	108,9	1 435	112,4	925	108,7	910	108,3	-930	92,2	1 360	112,6	-1 939	84,2	827	107,0	-260	97,6																	
Kereset	356 688	349 120	351 921	344 808	348 410	334 290	337 499	341 299	360 319	339 656	344 798	345 883	347 891	6 391	101,9	15 511	104,5	-8 755	97,5	10 508	103,1	8 385	102,5	-7 568	97,9	2 801	100,8	-7 113	98,0	3 602	101,0	-12 022	96,6	-14 422	95,9																	
Egyéb személyi juttatás	7 951	14 217	16 626	9 234	8 590	13 550	14 772	11 678	9 988	11 694	15 019	18 449	13 764	2 086	117,9	753	108,2	3 104	136,1	1 469	110,8	2 978	119,2	6 266	178,8	2 409	116,9	-7 391	55,5	-645	93,0	1 060	107,5	-1 154	93,1																	
Jóvedelem	364 639	363 337	368 547	354 043	357 000	347 840	352 977	352 977	370 307	351 349	359 817	364 332	361 454	8 477	102,4	16 265	104,6	-6 651	98,4	11 977	103,4	11 362	103,2	-1 302	99,6	5 210	101,4	-14 504	96,1	2 958	100,8	-10 961	97,0	-15 577	96,8																	
Kereset	109 156	110 626	109 882	111 179	111 852	112 979	112 338	112 085	111 696	113 177	113 734	113 993	113 052	966	100,9	517	100,5	1 325	101,2	756	100,7	625	101,1	1 470	101,3	-744	99,3	1 298	101,2	673	100,6	1 761	101,6	2 456	102,7																	
illetmény pótlékok	30 127	30 050	29 827	28 919	29 597	29 179	29 164	29 215	28 812	29 581	29 269	29 230	29 222	7	100,0	-107	99,6	-16	99,9	-6	100,0	-77	99,7	-907	90,3	-808	97,0	678	102,3	-521	98,3	-663	97,8																			
illetménykiegészítés	12 184	6 048	14 282	15 788	17 251	14 632	15 626	15 802	37 545	8 873	7 519	9 751	15 913	111	100,7	21 757	237,8	-8 378	51,4	-7 113	51,4	-5 775	62,8	-6 136	49,6	8 234	236,1	1 506	110,5	1 463	109,3	7 868	230,1	1 244	108,7																	
13. havi illetmény	9 039	9 045	6 226	1 696	0	0	0	427	0	0	0	0	0	-427	0,0	-1 696	0,0	0,0	0,0	0	0	0	0	6	100,1	-2 619	68,8	-4 530	27,2	-1 696	0,0	-9 045	0,0	-6 226	0,0																	
Ügyeleti, készenléti díj	3 636	3 401	3 244	3 301	3 470	3 420	3 311	3 376	3 179	3 360	3 363	3 283	3 283	-93	97,2	-122	96,3	-110	96,8	-57	98,3	-81	97,6	-235	93,5	-156	95,4	57	101,7	169	105,1	-146	95,7	87	102,1																	
Tűlmunkadíj	2 942	2 956	2 605	3 141	2 922	2 883	2 178	2 762	2 514	2 615	2 526	2 384	2 509	-252	90,9	-627	80,0	-207	92,7	-357	87,6	-208	109,5	14	100,5	-350	88,1	536	120,6	-320	89,8	285	100,7	-427	93,6																	
Kereset	167 084	162 125	166 066	164 024	164 992	163 092	162 519	163 067	163 746	167 066	166 411	168 189	163 979	312	100,2	19 722	112,0	-7 386	95,5	-6 681	95,9	-4 328	97,3	-4 959	97,0	3 940	102,4	-2 042	98,8	968	100,6	202	100,1	-3 548	97,9																	
Egyéb személyi juttatás	5 914	8 954	7 407	5 158	6 247	8 319	8 271	6 987	5 100	7 001	9 689	9 706	7 880	893	112,8	-58	98,9	754	112,1	1 370	116,5	1 435	117,3	3 040	151,4	-1 547	82,7	-2 250	69,6	1 089	121,1	981	111,0	864	111,0																	
Jóvedelem	172 998	171 079	173 473	169 182	171 238	171 411	170 789	170 655	188 846	164 607	166 100	167 895	171 860	1 205	100,7	19 664	111,6	-6 332	96,1	-5 311	96,9	-2 894	98,3	-3 018	98,9	2 394	101,4	-4 291	97,5	2 057	101,2	1 984	101,0	-2 684	98,5																	
Kereset	100 514	101 689	101 207	101 544	103 951	104 500	104 130	103 541	102 260	105 477	106 084	106 371	105 043	1 503	101,5	715	100,7	1 525	101,5	1 584	101,5	2 241	102,2	1 175	101,2	-482	99,5	337	100,3	2 407	102,4	1 847	101,8	2 923	102,9																	
illetmény pótlékok	10 003	10 035	9 997	9 670	9 623	9 523	9 654	9 618	10 034	10 048	9 856	9 879	9 954	337	103,5	365	103,8	424	104,4	333	103,5	224	102,3	32	100,3	-37	99,6	-328	96,7	-46	99,5	-118	98,8	-343	96,6																	
illetménykiegészítés	11 003	5 315	13 512	13 896	15 119	12 150	14 036	13 804	36 462	7 014	6 683	9 125	14 843	1 039	107,5	22 566	252,4	-8 104	46,4	-6 467	58,0	-4 911	65,0	-5 688	48,3	8 197	254,2	383	102,8	1 223	108,8	5 991	212,7	624	103,9																	
13. havi illetmény	8 232	8 293	5 747	1 753	0	0	0	432	0	0	0	0	0	-432	0,0	-1 753	0,0	0,0	0,0	0	0	0	0	61	100,7	-2 546	69,3	-3 994	30,5	-1 753	0,0	-8 293	0,0	-5 747	0,0																	
Ügyeleti, készenléti díj	3 944	3 751	3 700	3 593	3 551	3 564	3 547	3 563	3 638	3 587	3 597	3 571	3 598	35	101,0	45	101,2	36	101,0	34	100,9	24	100,7	-193	95,1	-52	98,6	-107	97,1	-42	98,8	94	97,5	-153	95,9																	
Tűlmunkadíj	2 566	2 425	2 327	2 807	2 426	2 465	2 151	2 459	2 744	2 662	2 463	2 453	2 581	122	105,0	-63	97,8	236	109,7	-3	99,9	302	114,0	-141	94,5	-98	96,0	480	120,6	-381	86,4	412	117,0	-176	92,4																	
Kereset	136 281	131 508	136 490	133 262	134 670	132 202	133 518	133 416	155 137	128 787	128 662	131 398	136 020	2 604	102,0	21 875	116,4	-5 683	95,6	-3 520	97,3	-2 120	98,4	-4 753	95,5	4 961	103,8	-3 227	97,6	1 408	101,1	-255	99,8	-2 972	97,9																	
Egyéb személyi juttatás	6 889	6 267	7 044	5 404	6 166	5 944	6 444	6 611	4 802	6 859	7 296	9 800	7 175	664	110,2	-602	88,9	693	111,2	1 322	122,2	1 356	116,1	3 788	106,4	777	112,4	-1 640	76,7	761	114,1	1 894	130,2	1 396	119,9																	
Jóvedelem	142 151	137 776	143 534	138 667	140 836	138 146	141 962	139 927	159 993	135 646	135 948	141 198	143 195	3 268	102,3	21 272	115,3	-5 190	96,3	-2 198	98,4	-764	99,5	-4 375	96,9	5 758	104,2	-4 867	96,6	2 169	101,6	1 639	101,2	-1 572	98,9																	
Kereset	120 803	121 975	121 191	122 533	123 909	124 717	124 184	123 836	123 289	125 529	126 160	126 138	125 278	1 442	101,2	756	100,6	1 620	101,3	1 443	101,2	1 955	101,6	1 172	101,0	-784	99,4	1 342	101,1	1 376	101,1	1 892	101,6	2 993	102,9																	
illetmény pótlékok	22 230	22 205	22 117	21 539	21 744	21 511	21 564	21 590	21 620	21 779	21 654	21 597	21 662	73	100,3	80	100,4	35	100,2	142	100,7	33	100,2	-25	99,9	-88	99,6	-577	97,4	209	101,0	-281	98,7	-553	97,5																	
illetménykiegészítés	13 861	7 699	16 436	17 564	19 203	14 846	16 607	17 057	38 747	10 463	9 403	12 141	17 701	644	103,8	21 183	220,6	-8 741	54,5	-5 443	63,3	-4 466	73,1	-6 162	55,5	8 737	213,5	1 128	106,9	6 264	109,3	6 264	181,4	171	101,0																	
13. havi illetmény	9 941	9 964	6 856	1 914	0	0	0	479	0	0	0	0	0	-479	0,0	-1 914	0,0	0,0	0,0	0	0	0	0	23	100,2	-3 108	68,8	-4 942	27,9	-1 914	0,0	-9 964	0,0	-6 856	0,0																	
Ügyeleti, készenléti díj	6 661	8 270	7 634	7 425	7 599	7 463	7 281	7 443	7 303	7 591	7 693	7 452	7 510	67	100,0	-123	98,3	-8	99,9	230	103,1	171	102,3	-391	95,5	-636	92,3	-208	97,3	174	102,3	-320	96,1	-353	90,4																	
Tűlmunkadíj	3 786	3 846	3 497	4 137	3 586	3 767	3 177	3 668	3 837	3 674	3 737	3 499	3 687	19	100,5	-300	92,8	88	102,4	-30	99,2	322	110,1																													

Az átlaglétszám alakulása 2010. IV. negyedévben foglalkoztatási formák és fő munkaköri csoportok szerint, MÁK bérszámfejtési adatok

Megnevezés	Minta átlaglétszáma (fő)				Minta átlaglétszáma (%)				
	Teljes munkaidőben	Rész munkaidőben	Egyéb módon	Összesen	Teljes munkaidőben	Rész munkaidőben	Egyéb módon	Összesen	
2010.IV. negyedév					foglalkoztatottak				
Orvosok	4 724	655	526	5 906	80.0	11.1	8.9	100.0	
Egészségügyi szakdolgozók	20 833	1 185	291	22 309	93.4	5.3	1.3	100.0	
Más munkakörben foglalkoztatottak	14 297	1 236	341	15 875	90.1	7.8	2.1	100.0	
Összesen	39 855	3 076	1 158	44 089	90.4	7.0	2.6	100.0	
2009.IV. negyedév					foglalkoztatottak				
Orvosok	4 769	636	539	5 944	80.2	10.7	9.1	100.0	
Egészségügyi szakdolgozók	20 775	1 062	216	22 054	94.2	4.8	1.0	100.0	
Más munkakörben foglalkoztatottak	14 544	1 181	256	15 981	91.0	7.4	1.6	100.0	
Összesen	40 088	2 879	1 011	43 978	91.2	6.5	2.3	100.0	
2009. év					foglalkoztatottak				
Orvosok	4 830	641	585	6 056	79.8	10.6	9.7	100.0	
Egészségügyi szakdolgozók	20 745	1 054	281	22 080	94.0	4.8	1.3	100.0	
Más munkakörben foglalkoztatottak	14 607	1 210	340	16 156	90.4	7.5	2.1	100.0	
Összesen	40 182	2 905	1 205	44 292	90.7	6.6	2.7	100.0	

A 2010.IV. negyedévi létszám változása

2009.IV. negyedév = 100 %

Orvosok	99.1	102.9	97.7	99.4
Egészségügyi szakdolgozók	100.3	111.6	134.3	101.2
Más munkakörben foglalkoztatottak	98.3	104.7	133.1	99.3
Összesen	99.4	106.9	114.5	100.3

2009. év = 100 %

Orvosok	97.8	102.2	90.0	97.5
Egészségügyi szakdolgozók	100.4	112.4	103.6	101.0
Más munkakörben foglalkoztatottak	97.9	102.2	100.4	98.3
Összesen	99.2	105.9	96.1	99.5

2010.III.negyedév = 100 %

Orvosok	100.4	105.4	95.2	100.5
Egészségügyi szakdolgozók	100.0	103.8	112.4	100.4
Más munkakörben foglalkoztatottak	99.6	100.7	113.6	100.0
Összesen	99.9	102.8	104.2	100.2

**Létszám változás foglalkoztatási formánként az előző évhez,
MÁK számfejtésű kórházak, rendelőintézetek**

Időszak	Létszám változás az előző év százalékában (%)			
	Összesen	Teljes munkaidőben foglalkoztatottak	Rész munkaidőben foglalkoztatottak	Egyéb jogviszony szerint foglalkoztatottak
2005. Év	97.0	97.0	98.8	89.0
2006. Év	97.6	96.1	97.7	167.2
2007. Év	94.4	92.8	92.5	142.8
2008. Év	95.4	95.4	97.3	89.9
2009. Év	99.5	99.8	103.4	83.4
2010. Év	99.4	99.3	102.7	95.9

Időszak	Létszám változás a 2004. évi százalékában (%)			
	Összesen	Teljes munkaidőben foglalkoztatottak	Rész munkaidőben foglalkoztatottak	Egyéb jogviszony szerint foglalkoztatottak
2004. Év	100.0	100.0	100.0	100.0
2005. Év	97.0	97.0	98.8	89.0
2006. Év	94.7	93.3	96.5	148.7
2007. Év	89.3	86.6	89.3	212.3
2008. Év	85.2	82.5	86.9	190.9
2009. Év	84.8	82.4	89.8	159.2
2010. Év	84.3	81.7	92.2	152.6

2007-ben a változások az előző év százalékában				
2007. I. név	96.8	96.2	98.1	111.3
2007. II. név	94.4	93.8	94.4	114.6
2007. III. név	93.9	91.6	91.0	165.1
2007. IV. név	92.4	89.7	86.5	180.2

2008-ban a változások az előző év százalékában				
2008. I. név	96.7	95.3	96.0	122.2
2008. II. név	95.5	95.4	97.2	93.8
2008. III. név	94.7	95.5	97.3	71.5
2008. IV. név	94.7	95.3	98.7	72.2

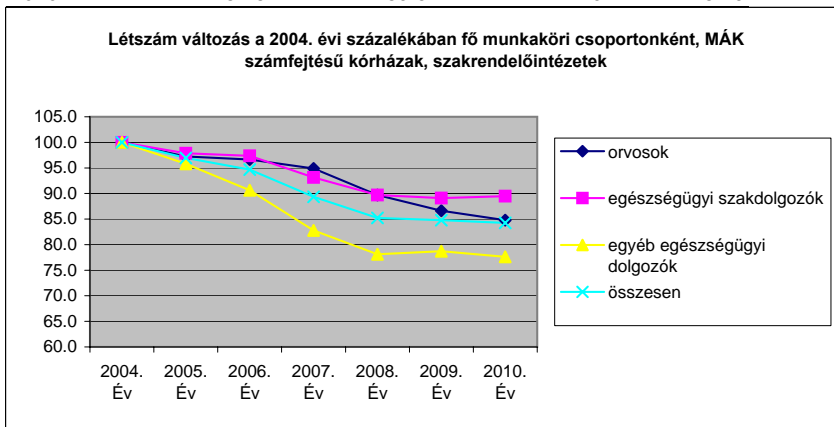
2009-ben a változások az előző év százalékában				
2009. I. név	99.5	99.9	103.7	82.2
2009. II. név	99.9	100.2	104.3	83.5
2009. III. név	99.6	100.0	103.3	82.1
2009. IV. név	98.9	99.1	102.3	85.8

2010-ben a változások az előző év százalékában				
2010. I. név	99.6	99.4	100.3	103.0
2010. II. név	99.1	99.2	101.4	92.0
2010. III. név	99.3	99.3	103.0	92.3
2010. IV. név	99.5	99.2	105.9	96.1

Létszám változás fő foglalkoztatási csoportonként az előző évhez, MÁK számfejtésű kórházak, rendelőintézetek

Időszak	Létszám változás az előző év százalékában (%)			
	orvosok	egészségügyi szakdolgozók	egyéb egészségügyi dolgozók	összesen
2005. Év	97.2	97.9	95.8	97.0
2006. Év	99.4	99.5	94.6	97.6
2007. Év	98.2	95.7	91.3	94.4
2008. Év	94.5	96.3	94.4	95.4
2009. Év	96.6	99.4	100.8	99.5
2010. Év	97.8	100.4	98.6	99.4

Időszak	Létszám változás a 2004. évi százalékában (%)			
	orvosok	egészségügyi szakdolgozók	egyéb egészségügyi dolgozók	összesen
2004. Év	100.0	100.0	100.0	100.0
2005. Év	97.2	97.9	95.8	97.0
2006. Év	96.7	97.4	90.6	94.7
2007. Év	94.9	93.1	82.8	89.3
2008. Év	89.7	89.7	78.1	85.2
2009. Év	86.6	89.1	78.7	84.8
2010. Év	84.8	89.5	77.6	84.3



2007-ben a változások az előző év százalékában

2007. I. név	100.4	97.7	94.3	96.8
2007. II. név	98.8	95.0	92.1	94.4
2007. III. név	97.7	95.4	90.6	93.9
2007. IV. név	95.9	94.5	88.5	92.4

2008-ban a változások az előző év százalékában

2008. I. név	96.8	97.7	95.1	96.7
2008. II. név	95.2	96.1	94.6	95.5
2008. III. név	93.5	95.6	93.9	94.7
2008. IV. név	92.5	95.8	93.9	94.7

2009-ben a változások az előző év százalékában

2009. I. név	97.8	100.0	99.5	99.5
2009. II. név	97.1	100.3	100.4	99.9
2009. III. név	96.2	100.5	99.6	99.6
2009. IV. név	95.3	96.6	103.6	98.9

2010-ben a változások az előző év százalékában

2010. I. név	99.0	100.2	99.0	99.6
2010. II. név	97.8	99.6	98.9	99.1
2010. III. név	97.1	100.7	98.3	99.3
2010. IV. név	97.5	101.0	98.3	99.5
	97.8	100.4	98.6	99.4

Bértömeg változás az előző év azonos időszakához mérten, kórházak és szakrendelő intézetek

Az illetmény adatok a MÁK számfejtésű kórházak és szakrendelő intézetek adatai, a létszám becslést az OSAP/1626 2009 évi adatai alapján

Időszak (havi Kh-Ri átlag)	Összes foglalkoztatott										Jövedelem összesen	Létszám	Munkáltató által fizetett járulék	Összes bértömeg	
	Jövedelem														
	Kereset									Kereset összesen					Egyéb juttatások
	Alapilletm ény	Illetmény pótlékok	Illetmény kiegészíté sek	13. havi illetmény	Jutalom	túlmunkad íj	Ügyeleti, készenléti díj	Túlmunka díj	Kereset összesen						
Ft/fő/hó	Ft/fő/hó	Ft/fő/hó	Ft/fő/hó	Ft/fő/hó	Ft/fő/hó	Ft/fő/hó	Ft/fő/hó	Ft/fő/hó	Ft/fő/hó	Ft/fő/hó	fő	millió Ft/hó	millió Ft/hó		
2010. 10 - 12.	121 345	20 300	5 139	0	3 564	3 608	7 090	3 278	164 324	10 919	175 243	107 270			
2009. 10 - 12.	120 134	20 384	10 243	0	2 752	2 966	6 971	2 990	166 439	9 077	175 516	107 000			
Változás (%) 2010Q4/2009Q4	101.0	99.6	50.2	0.0	129.5	121.7	101.7	109.6	98.7	120.3	99.8	100.3			
Változás (Ft/fő/hó) 2010Q4-2009Q4	1 212	-84	-5 104	0	812	643	119	287	-2 115	1 842	-273	270			
	Bértömeg (millió Ft/hó)											Létszám	Munkáltatói járulékok	Bértömeg járulékokkal	
2010. 10 - 12.	13 016.7	2 177.5	551.3	0.0	382.3	387.1	760.5	351.6	17 627.0	1 171.3	18 798.3	107 270	4 759.3	23 557.6	
2009. 10 - 12.	12 854.3	2 181.1	1 096.0	0.0	294.5	317.4	745.9	320.0	17 809.0	971.2	18 780.3	107 000	5 551.9	24 332.1	
Változás (%) 2010Q4/2009Q4	101.3	99.8	50.3	0.0	129.8	122.0	102.0	109.9	99.0	120.6	100.1	100.3	85.7	96.8	
Változás (Ft/fő/hó) 2010Q4-2009Q4	162.4	-3.5	-544.8	0.0	87.9	69.7	14.6	31.6	-182.1	200.1	18.0	270	-792.6	-774.6	

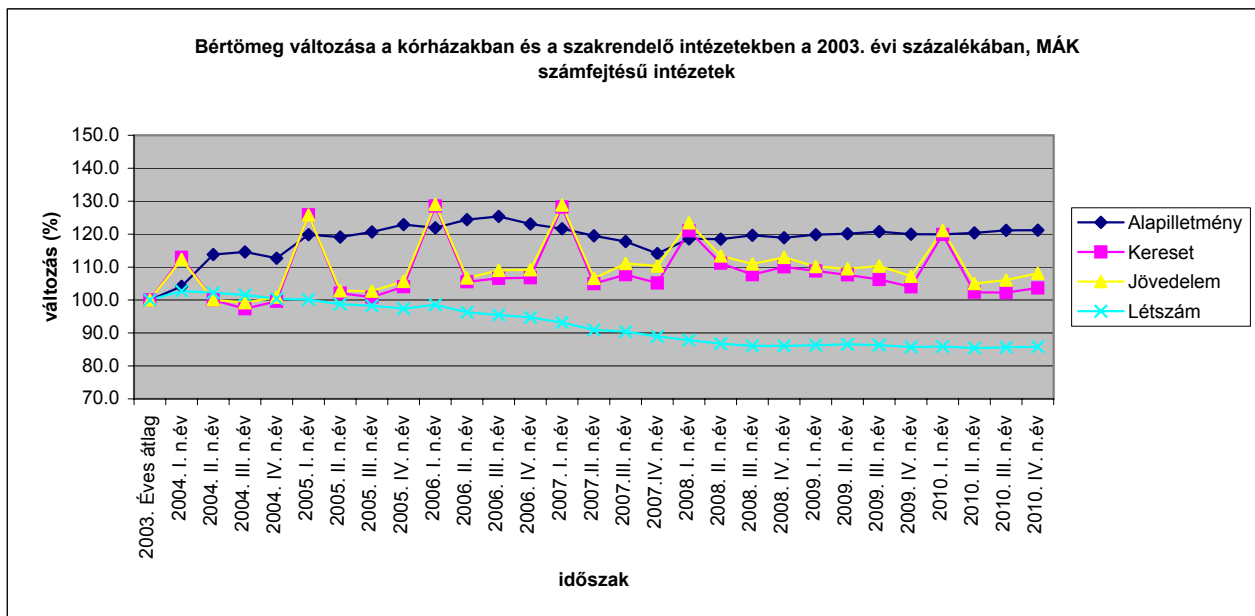
Bértömeg változás az előző év azonos időszakához mérten, kórházak és szakrendelő intézetek

Az illetmény adatok a MÁK számfejtésű kórházak és szakrendelő intézetek adatai, a létszám becslést az OSAP/1626 2009 évi adatai alapján

Időszak (havi Kh-Ri átlag)	Összes foglalkoztatott										Jövedelem összesen	Létszám	Munkáltató által fizetett járulék	Összes bértömeg	
	Jövedelem														
	Kereset									Kereset összesen					Egyéb juttatások
	Alapilletm ény	Illetmény pótlékok	Illetmény kiegészíté sek	13. havi illetmény	Jutalom	túlmunkad íj	Ügyeleti, készenléti díj	Túlmunka díj	Kereset összesen						
Ft/fő/hó	Ft/fő/hó	Ft/fő/hó	Ft/fő/hó	Ft/fő/hó	Ft/fő/hó	Ft/fő/hó	Ft/fő/hó	Ft/fő/hó	Ft/fő/hó	Ft/fő/hó	fő	millió Ft/hó	millió Ft/hó		
2010.	125 278	21 662	12 213	0	2 141	3 347	7 510	3 687	175 838	8 327	184 165	107 106			
2009.	123 836	21 590	11 761	479	2 023	3 273	7 443	3 668	174 071	7 374	181 446	107 231			
Változás (%) 2010/2009	101.2	100.3	103.8	0.0	105.9	102.3	100.9	100.5	101.0	112.9	101.5	99.9			
Változás (Ft/fő/hó) 2010-2009	1 442	73	452	-479	118	74	67	19	1 767	953	2 720	-125			
	Bértömeg (millió Ft/hó)												Létszám	Munkáltatói járulékok	Bértömeg járulékokkal
2010.	13 418.0	2 320.2	1 308.1	0.0	229.3	358.4	804.3	394.9	18 833.3	891.9	19 725.2	107 106			
2009.	13 279.0	2 315.1	1 261.2	51.3	216.9	351.0	798.1	393.3	18 665.9	790.7	19 456.6	107 231	5 995.3	25 451.9	
Változás (%) 2010/2009	101.0	100.2	103.7	0.0	105.7	102.1	100.8	100.4	100.9	112.8	101.4	99.9	84.8	97.5	
Változás (Ft/fő/hó) 2010-2009	139.0	5.1	46.9	-51.3	12.4	7.5	6.3	1.6	167.4	101.2	268.6	-125	-910.3	-641.7	

**Bértömeg változás a kórházakban és a rendelőintézetekben, a 2003 évi százalékában
MÁK számfejtésű intézetek**

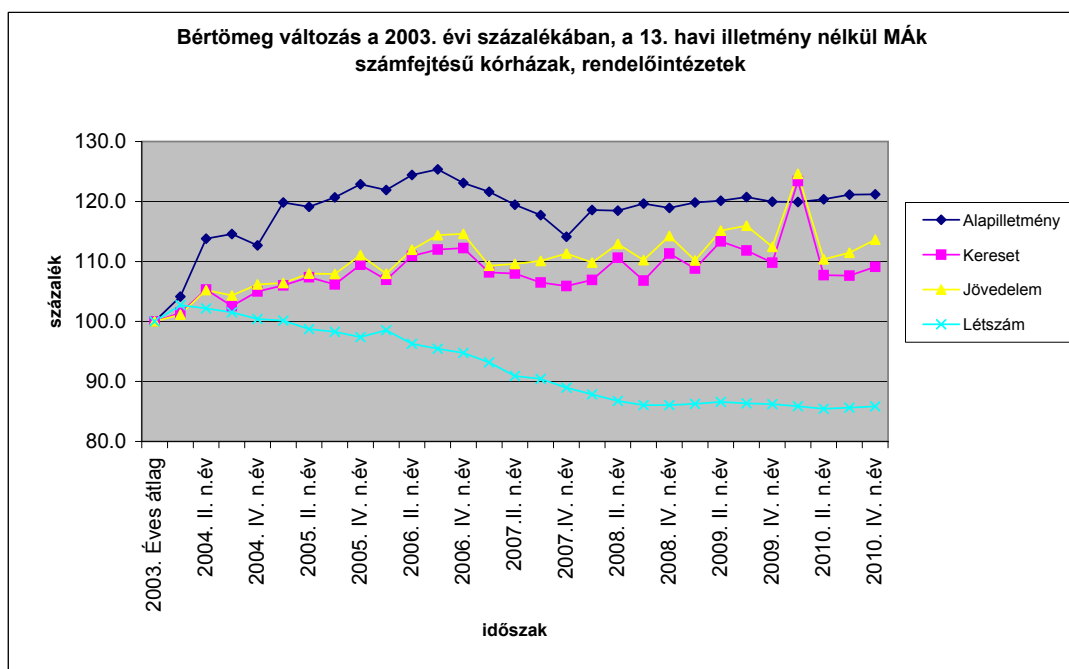
Változás a 2003 évi bértömeg százalékában (%)				
Időszak	Alapilletmény	Kereset	Jövedelem	Létszám
2003. Éves átlag	100.0	100.0	100.0	100.0
2004. I. n.év	104.1	112.9	112.4	102.7
2004. II. n.év	113.8	100.0	100.1	102.2
2004. III. n.év	114.6	97.4	99.2	101.5
2004. IV. n.év	112.7	99.7	100.9	100.4
2005. I. n.év	119.8	125.9	125.8	100.1
2005. II. n.év	119.1	102.0	102.8	98.7
2005. III. n.év	120.7	100.9	102.7	98.3
2005. IV. n.év	122.9	104.0	105.7	97.4
2006. I. n.év	121.9	128.5	129.0	98.5
2006. II. n.év	124.4	105.6	106.7	96.3
2006. III. n.év	125.4	106.6	109.0	95.5
2006. IV. n.év	123.1	106.8	109.2	94.7
2007. I. n.év	121.6	128.2	128.8	93.2
2007. II. n.év	119.5	105.0	106.6	90.9
2007. III. n.év	117.7	107.7	111.1	90.4
2007. IV. n.év	114.1	105.1	110.3	89.0
2008. I. n.év	118.6	121.0	123.4	87.8
2008. II. n.év	118.5	111.2	113.4	86.7
2008. III. n.év	119.7	107.7	110.9	86.1
2008. IV. n.év	118.9	110.1	112.9	86.1
2009. I. n.év	119.8	108.8	110.2	86.3
2009. II. n.év	120.1	107.7	109.5	86.6
2009. III. n.év	120.7	106.2	110.3	86.3
2009. IV. n.év	120.0	104.0	107.2	85.7
2010. I. n.év	119.9	119.9	121.1	85.9
2010. II. n.év	120.4	102.3	105.0	85.5
2010. III. n.év	121.1	102.3	106.0	85.6
2010. IV. n.év	121.2	103.7	108.1	85.8



Bértömeg változás a kórházakban és a rendelőintézetekben, a 2003 évi százalékában, MÁK számfejtésű intézetek (a bértömeg nem tartalmazza a 13. Havi illetményt)

Változás a 2003 évi bértömeg százalékában (%)				
Időszak	Alapilletmény	Kereset	Jövedelem	Létszám
2003. Éves átlag	100.0	100.0	100.0	100.0
2004. I. n.év	104.1	101.4	101.1	102.7
2004. II. n.év	113.8	105.3	105.2	102.2
2004. III. n.év	114.6	102.6	104.3	101.5
2004. IV. n.év	112.7	105.0	106.2	100.4
2005. I. n.év	119.8	106.0	106.4	100.1
2005. II. n.év	119.1	107.4	108.0	98.7
2005. III. n.év	120.7	106.2	107.9	98.3
2005. IV. n.év	122.9	109.5	111.1	97.4
2006. I. n.év	121.9	106.9	108.0	98.5
2006. II. n.év	124.4	110.9	112.0	96.3
2006. III. n.év	125.4	112.0	114.4	95.5
2006. IV. n.év	123.1	112.2	114.6	94.7
2007. I. n.év	121.6	108.2	109.3	93.2
2007. II. n.év	119.5	108.0	109.6	90.9
2007. III. n.év	117.7	106.5	110.1	90.4
2007. IV. n.év	114.1	105.9	111.3	89.0
2008. I. n.év	118.6	106.9	109.8	87.8
2008. II. n.év	118.5	110.6	112.9	86.7
2008. III. n.év	119.7	106.8	110.2	86.1
2008. IV. n.év	118.9	111.3	114.3	86.1
2009. I. n.év	119.8	108.8	110.2	86.3
2009. II. n.év	120.1	113.3	115.1	86.6
2009. III. n.év	120.7	111.8	116.0	86.3
2009. IV. n.év	120.0	109.8	112.4	86.2
2010. I. n.év	119.9	123.4	124.6	85.9
2010. II. n.év	120.4	107.7	110.4	85.5
2010. III. n.év	121.1	107.6	111.5	85.6
2010. IV. n.év	121.2	109.1	113.6	85.8

Időszak	Korrelációs együttható létszám és illetmény elemek bértömeg változásának százaléka között					
	Bértömeg			Regressziós egyenes		
	Alapilletmény	Kereset	Jövedelem	Alapilletmény	Kereset	Jövedelem
2004 - 2007. I. n.év	-0.81	-0.85	-0.86	$Y=279,86-1,6X$	$Y=268,3-X$	$Y=269,43-1,1X$
2004	-0.59	-0.54	-0.80			$Y=104,22-1,8X$
2005	-0.74	-0.77	-0.92	$Y=225,01-1,1X$	$Y=211,63-1,1X$	$Y=212,72-1,6X$
2006	-0.60	-0.98	-0.99		$Y=163,27-1,5X$	$Y=164,97-1,8X$
2005 - 2006	-0.83	-0.95	-0.98	$Y=218,85-X$	$Y=205,58-1,4X$	$Y=206,98-1,7X$
2005 - 2007. I. n.év	-0.58	-0.67	-0.68		$Y=160,73-0,7X$	$Y=162,1-0,9X$
2006. IV. n. - 2007. II. n.	-1.00	-0.83	-0.78	$Y=33,48+0,9X$	$Y=21,55+X$	$Y=23,25+1,2X$
2006. IV. n. - 2007. III. n.	-0.98	-0.89	-0.73	$Y=14,77+1,1X$	$Y=4,5+1,9X$	$Y=6,6+1,7X$

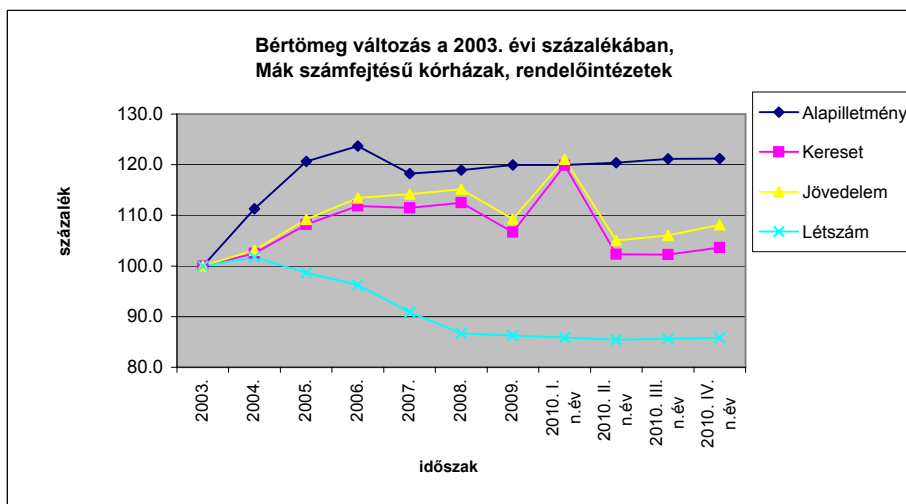


Bértömeg változás a kórházakban és a rendelőintézetekben MÁK számfejtésű intézetek

Megjegyzés: Az I. negyedéves kereset és jövedelem adatokban a 13. Havi bér aránya magasabb, mint az éves adatokban, mert 2007-ben januárban fizették a 13. Havi bért, 2008-ban pedig a 2007. évi felét és a 2008. évi egy hónapra jutó részét.

Bértömeg változás a 2003. évi százalékában (%)				
Időszak	Bértömeg			Létszám
	Alapilletmény	Kereset	Jövedelem	
2003.	100.0	100.0	100.0	100.0
2004.	111.3	102.5	103.1	101.7
2005.	120.6	108.2	109.2	98.6
2006.	123.7	111.9	113.5	96.3
2007.	118.2	111.5	114.2	90.9
2008.	118.9	112.5	115.2	86.7
2009.	120.0	106.7	109.3	86.2
2010. I. n.év	119.9	119.9	121.1	85.9
2010. II. n.év	120.4	102.3	105.0	85.5
2010. III. n.év	121.1	102.3	106.0	85.6
2010. IV. n.év	121.2	103.7	108.1	85.8

Bértömeg változás az előző év százalékában (%)				
Időszak	Bértömeg			Létszám
	Alapilletmény	Kereset	Jövedelem	
2003. Éves	100.0	100.0	100.0	100.0
2004. Éves	111.3	102.5	103.1	101.7
2005. Éves	108.4	105.6	105.9	97.0
2006. Éves	102.5	103.4	103.9	97.6
2007. Éves	95.6	99.7	100.7	94.4
2008. Éves	100.6	100.9	100.8	95.4
2007. I. n.év	98.3	114.6	113.5	96.8
2007. II. n.év	96.6	93.8	93.9	94.5
2007. III. n.év	95.2	96.3	97.9	93.9
2007. IV. n.év	92.3	94.0	97.2	92.4
2008. I. n.év	100.3	108.5	108.1	96.7
2008. II. n.év	100.2	99.7	99.3	95.5
2008. III. n.év	101.2	99.7	100.1	94.7
2008. IV. n.év	100.6	98.7	98.9	94.7
2009. I. n.év	100.8	96.7	95.7	99.5
2009. II. n.év	101.0	95.7	95.1	99.9
2009. III. n.év	101.5	94.4	95.8	99.6
2009. IV. n.év	100.2	92.5	93.1	98.9
2010. I. n.év	100.0	112.4	110.8	99.6
2010. II. n.év	100.3	95.9	96.1	99.1
2010. III. n.év	101.0	95.8	97.0	99.3
2010. IV. n.év	101.0	97.2	98.9	99.5



**A 2009. és a 2010. IV. negyedévi bruttó és nettó keresetek összehasonlítása
- foglalkoztatási típusok és munkaköri csoportok szerint, MÁK illetményszámfejtésű intézetek adatai**

Időszak (havi Kh-Ri átlag)	Összes foglalkoztatott			Teljes munkaidőben foglalkoztatottak			Rész munkaidőben foglalkoztatottak			Egyéb módon foglalkoztatottak		
	Kereset		Átlagléttség	Kereset		Átlagléttség	Kereset		Átlagléttség	Kereset		Átlagléttség
	bruttó	nettó		bruttó	nettó		bruttó	nettó		bruttó	nettó	
	Ft/fő/hó	Ft/fő/hó	fő	Ft/fő/hó	Ft/fő/hó	fő	Ft/fő/hó	Ft/fő/hó	fő	Ft/fő/hó	Ft/fő/hó	fő
Orvosok												
2009. 10 - 12.	297 723	171 410	5 944	337 499	191 413	4 769	198 549	126 349	636	62 762	47 565	539
2010. 10 - 12.	306 204	192 886	5 906	345 883	215 969	4 724	200 742	132 912	655	81 253	59 929	526
(2009. 10 - 12 =100%)	102.8	112.5	99.4	102.5	112.8	99.1	101.1	105.2	102.9	129.5	126.0	97.7
2009. 01 - 12.	302 330	168 778	24 222	342 861	188 418	19 320	200 203	123 666	2 564	79 429	55 970	2 338
(2009. 01 - 12 =100%)	101.3	114.3	24.4	100.9	114.6	24.5	100.3	107.5	25.5	102.3	107.1	22.5
Egészségügyi szakdolgozók												
2009. 10 - 12.	158 488	108 232	22 054	162 518	110 581	20 775	100 040	75 206	1 062	58 469	44 801	216
2010. 10 - 12.	153 841	113 795	22 309	158 189	116 556	20 833	95 065	74 766	1 185	81 870	75 337	291
(2009. 10 - 12 =100%)	97.1	105.1	101.2	97.3	105.4	100.3	95.0	99.4	111.6	140.0	168.2	134.3
2009. 01 - 12.	160 008	106 886	88 320	164 092	109 161	82 981	99 848	74 813	4 216	84 007	59 200	1 122
(2009. 01 - 12 =100%)	96.1	106.5	25.3	96.4	106.8	25.1	95.2	99.9	28.1	97.5	127.3	25.9
Egyéb egészségügyi dolgozók												
2009. 10 - 12.	128 581	90 826	15 981	133 518	93 805	14 544	83 333	64 316	1 181	56 812	43 894	256
2010. 10 - 12.	126 275	98 779	15 875	131 398	102 045	14 297	80 369	69 185	1 236	77 877	69 135	341
(2009. 10 - 12 =100%)	98.2	108.8	99.3	98.4	108.8	98.3	96.4	107.6	104.7	137.1	157.5	133.1
2009. 01 - 12.	129 481	90 292	64 625	134 142	93 063	58 426	85 731	65 372	4 840	84 892	59 885	1 359
(2009. 01 - 12 =100%)	97.5	109.4	24.6	98.0	109.7	24.5	93.7	105.8	25.5	91.7	115.4	25.1
Foglalkoztatottak összesen												
2009. 10 - 12.	166 439	110 446	43 978	172 812	114 110	40 088	114 968	82 047	2 879	60 336	46 044	1 011
2010. 10 - 12.	164 324	119 009	44 089	170 827	123 168	39 855	111 655	84 916	3 076	80 414	66 510	1 158
(2009. 10 - 12 =100%)	98.7	107.8	100.3	98.9	107.9	99.4	97.1	103.5	106.9	133.3	144.4	114.5
2009. 01 - 12.	168 331	109 295	177 166	174 693	112 836	160 727	116 112	81 660	11 620	82 035	57 826	4 819
(2009. 01 - 12 =100%)	97.6	108.9	24.9	97.8	109.2	24.8	96.2	104.0	26.5	98.0	115.0	24.0