

## ÖSSZEFOGLALÓ TÁJÉKOZTATÓ az egészségügyben dolgozók létszám- és bérhelyzetéről 2011. I. negyedév

A feldolgozás mintája: Azon egészségügyi intézmények létszám és béradatai, amelyek bérszámfejtését 2011. I. negyedévben a Magyar Államkincstár végezte. A minta szerinti megfigyelési körben a dolgozók átlagléttszáma 43 759 fő, a kórházak és a szakrendelő intézetek létszámának 40,8 %-a.

**A negyedévben az egészségügyi intézményekben foglalkoztatottak bruttó átlag keresete az előző év azonos időszakához hasonlóan jelentősen csökkent. A csökkenést a kereset kiegészítés bérelem csökkenése eredményezte, mert a közszférában foglalkoztatottak az előző év azonos időszakában két alkalommal magas összegű rendkívüli kereset kiegészítést kaptak. Az alapilletmény kis mértékben nőtt.**

**Az egészségügyi intézményekben foglalkoztatottak nettó átlag keresete is jelentősen csökkent az előző év azonos időszakához hasonlóan. A csökkenést a bruttó keresetek jelentős csökkenése eredményezte.**

### 1. Kereset

A vizsgált időszakban és intézményekben, a teljes munkaidőben foglalkoztatott dolgozók egy havi bruttó átlag keresete 169 044 forint, nominálisan 14,0 %-kal (27 571 Ft/fő/hó) alacsonyabb, mint az előző év azonos időszakában.

A csökkenést a kereset kiegészítés bérelem 86,5 %-os (30 083 Ft/fő/hó) csökkenése eredményezte. Az előző év azonos időszakában a kereset kiegészítés bérelem azért volt magas, mert a közszférában foglalkoztatottak 340 ezer Ft/fő/hó havi jövedelem határig két alkalommal kereset kiegészítést kaptak, összesen 98 ezer Ft/fő összegben.

Az alapilletmény 2,0 %-kal (2 481 Ft/fő/hó) magasabb, mint az előző év azonos időszakában.

A béren kívüli juttatások mértéke 17,1 %-kal (992 Ft/fő/hó) magasabb.

A többi bérelem nem változott az előző év azonos időszakához mérten.

A 2011. I. negyedéves bruttó átlag kereset az előző évi bruttó átlag keresetnél 4,0 %-kal (7 122 Ft/fő/hó) alacsonyabb.

A nettó kereset nominális értéken 7,3 %-kal (9 735 Ft/fő/hó) alacsonyabb, mint az előző év azonos időszakában.

A számításainkban szereplő nettó keresetek nem tartalmazzák a családi adókedvezményt.

A változás fő munkaköri csoportonként különböző mértékű:

Az orvosok munkaköri csoportban a nettó kereset 5,0 %-kal (10 795 Ft/fő/hó) magasabb, mint az előző év azonos időszakában.

Az egészségügyi szakdolgozók nettó keresete 9,4 %-kal (11 873 Ft/fő/hó),

az egyéb egészségügyi dolgozók nettó keresete 12,7 %-kal (14 300 Ft/fő/hó) alacsonyabb, mint az előző év azonos időszakában.



**Az egykulcsos adórendszer bevezetése, és az adójóváírás csökkenése következtében a nettó keresetek változása fő munkaköri csoportonként különböző.**

**Az orvosok munkaköri csoportban jelentősen, az inflációt meghaladó mértékben nőtt a nettó kereset.**

**Az egészségügyi szakdolgozók és az egyéb egészségügyi foglalkoztatottak nettó keresete nagymértékben csökkent.**

**Az egészségügyi intézményekben foglalkoztatottak bruttó és nettó átlagkeresete jelentősen alacsonyabb a nemzetgazdasági átlagnál és a közszféra átlagánál.**

**Az egészségügyi intézményekben foglalkoztatottak átlagkeresete 2004-től egyre nagyobb mértékben elmarad a nemzetgazdasági átlag keresetektől.**

A nettó kereset az előző évi átlagnál 0,5 %-kal (606 Ft/fő/hó) alacsonyabb.

A változás fő munkaköri csoportonként nagyon különböző:

Az orvosok munkaköri csoportban 7,7 %-kal, ( 16 228 Ft/fő/hó) nőtt a nettó kereset.

Az egészségügyi szakdolgozók nettó keresete 2,4 %-kal (2 858 Ft/fő/hó),

az egyéb egészségügyi dolgozók nettó keresete 3,9 %-kal (3 977 Ft/fő/hó) alacsonyabb, mint az előző évi nettó átlag kereset.

A nettó keresetek 2011. évi alakulását az SZJA szabályok változása és a biztosított által fizetett nyugdíjjárulék 0,5 %-os emelkedése eredményezte. A két kulcsos adórendszer 2011. januártól megszűnt, az előző évi 32 %-os, és 17 %-os adókulcs 16 %-ra csökkent.

Csökkent az adójóváírás mértéke és a jogosultsági határ, amely az alacsony kereseteket érintette, a maximális összeg az előző évi 15 100 Ft/fő/hó helyett 12 100 Ft/fő/hó lehet.

## **2. A kereset változása a nemzetgazdasági átlag változásának összehasonlításában**

2011. I. negyedévben az egészségügyi intézményekben foglalkoztatottak bruttó átlag keresete (169 044 Ft/fő/hó) lényegesen alacsonyabb, mint a nemzetgazdasági bruttó átlag kereset (210 036 Ft/fő/hó) és alacsonyabb, mint a költségvetésben foglalkoztatottak bruttó átlag keresete (198 912 Ft/fő/hó). A nemzetgazdasági átlagnál 19,5 %-kal (40 992 Ft/fő/hó), a költségvetési szférában foglalkoztatottak átlag kereseténél pedig 15,0 %-kal (29 868 Ft/fő/hó) alacsonyabb.

Az egészségügyi intézményekben foglalkoztatottak nettó átlag keresete (122 818 Ft/fő/hó) a nemzetgazdasági átlagnál (139 707 Ft/fő/hó) 12,1 %-kal (16 889 Ft/fő/hó), a költségvetési szféra átlagánál (131 699 Ft/fő/hó) pedig 6,7 %-kal (8 881 Ft/hó/fő) alacsonyabb.

Az előző év azonos időszakához hasonlítva az egészségügyi intézményekben foglalkoztatottak bruttó átlag keresete 14,0 %-kal, a



**A negyedévben az egészségügyi intézményekben foglalkoztatottak és a költségvetési szférában foglalkoztatottak bruttó átlag keresete egyaránt csökkent az előző év azonos időszakához hasonlítva, míg a nemzetgazdaság egészében nőtt az átlagos bruttó kereset.**

**Az SZJA szabályok változása és a biztosított által fizetett nyugdíj járulék növekedésének következtében az egészségügyi intézményekben foglalkoztatottak nettó átlag keresete kis mértékben csökkent, míg a nemzetgazdasági nettó átlag kereset inflációt meghaladóan nőtt az előző évi átlag keresetéhez mérten.**

**A bértömeg az előző év azonos időszakához mérten jelentősen csökkent.**

**A csökkenést az eredményezte, hogy az előző év azonos időszakában kétszer**

költségvetési szférában foglalkoztatottak bruttó átlag keresete 8,9 %-kal csökkent, míg a nemzetgazdasági átlag 1,5 %-kal nőtt.

Az előző év azonos időszakához hasonlítva a nettó átlag kereset az egészségügyi intézményekben foglalkoztatottak esetében 6,3 %-kal (9 735 Ft/fő/hó), a közszférában foglalkoztatottak esetében 8,2 %-kal (11 795 Ft/fő/hó) csökkent az előző évi magas rendkívüli kereset kiegészítés miatt.

A nemzetgazdasági nettó átlag kereset 3,5 %-kal (4 701 Ft/fő/hó) magasabb, mint az előző év azonos időszakában.

Az előző évi átlaghoz hasonlítva a 2011. I. negyedévi bruttó átlag kereset az egészségügyi intézményekben foglalkoztatottak esetében 4,0 %-kal (7 122 Ft/fő/hó) csökkent. A nemzetgazdasági átlag kereset 3,7 %-kal (7 460 Ft/fő/hó) és a költségvetési szférában foglalkoztatottak átlag keresete 1,4 %-kal (2 726 Ft/fő/hó) nőtt.

Az egészségügyi intézményekben foglalkoztatottak nettó átlag keresete 0,5 %-kal (606 Ft/fő/hó) csökkent az előző évi átlaghoz hasonlítva. A költségvetési szférában foglalkoztatottak nettó keresete nem változott, a nemzetgazdasági átlag pedig 5,3 %-kal (7 079 Ft/fő/hó) nőtt.

**Az egészségügyi intézményekben foglalkoztatottak bruttó átlag keresete 2004-től egyre nagyobb mértékben elmarad a nemzetgazdasági átlagtól. A nemzetgazdasági bruttó kereset halmozottan 53,1 %-kal nőtt 2003-tól, az egészségügyi intézményekben foglalkoztatottak átlag keresete pedig csak 19,2 %-kal.**

**A költségvetési szférában foglalkoztatottak átlag keresete 2003-tól halmozottan 23,7 %-kal nőtt.**

**Az egészségügyi intézményekben foglalkoztatottak bruttó átlag keresete jelenleg 20 %-kal alacsonyabb, mint a nemzetgazdasági átlag.**

A részletes adatok a 6.4 táblázatokban és ábrákon láthatóak.

### 3. Bértömeg

A kórházak és szakrendelő intézetek bértömege 13,4 %-kal (a kórházak és szakrendelő intézetek egészére nézve 3 530,1 milliárd Ft/hó) csökkent az előző év azonos időszakához hasonlítva.

A jövedelem 13,0 %-kal, a létszám 0,1 %-kal csökkent az előző év azonos időszakához mérten. A munkáltatói járulékok mértéke nem változott.



**magas összegű  
rendkívüli kereset  
kiegészítést kaptak a  
közsférában  
foglalkoztatottak.**

A 2011. I. negyedéves bértömeg az előző évi átlagos bértömeghez mérten 4,6 %-kal (a kórházak és szakrendelő intézetek egészére nézve 1 115,9 millió Ft/hó) csökkent.

A részletes illetményelemenkénti adatok a 8. és 9. számú táblázatokban láthatóak.

**A létszám az előző év  
azonos időszakához  
mérten kis mértékben  
csökkent.**

**Az orvosok létszáma  
nem változott, az  
egészségügyi  
szakdolgozók  
létszáma kis  
mértékben nőtt, az  
egyéb módon  
foglalkoztatottak  
létszáma kis  
mértékben csökkent  
az előző év azonos  
időszakához mérten.**

**A rész munkaidőben  
foglalkoztatottak  
létszáma minden fő  
foglalkozási  
csoportban nőtt, míg  
az egyéb módon  
foglalkoztatottak  
létszáma csökkent.**

#### **4. Létszám**

A 2011. I. negyedévben a foglalkoztatottak létszáma 0,1 %-kal csökkent az előző év azonos időszakához mérten.

Az orvosok létszáma 0,2 %-kal csökkent,  
az egészségügyi szakdolgozók létszáma 1,1 %-kal nőtt,  
az egyéb egészségügyi dolgozók létszáma 1,9 %-kal csökkent.

A teljes munkaidőben foglalkoztatottak létszáma 0,5 %-kal csökkent,  
a rész munkaidőben foglalkoztatottak létszáma 8,4 %-kal nőtt,  
az egyéb módon foglalkoztatottak létszáma pedig 8,5 %-kal csökkent.

A negyedévben a foglalkoztatottak 90,2 %-a teljes munkaidőben, 7,1 %-a részmunkaidőben, 2,7 %-a egyéb módon került alkalmazásra.

A legfontosabb összefoglaló adatokat a 5. pont táblázatai, grafikonjai, valamint a melléklet 1-12. sz. táblázatai tartalmazzák. Az illetmény és létszám adatok változásáról, a fekvőbeteg ellátás finanszírozási és teljesítmény adatainak változásáról 2005. januártól részletes táblázatok, grafikonok láthatók a változáselemzés 2011.1 munkafüzet lapjain.

## 5.1 Keresetek

5.1.1 Kórházakban és szakrendelő intézetekben, teljes munkaidőben foglalkoztatottak egy főre jutó havi bruttó átlagkeresete keresetelemek és fő munkaköri csoportok szerint, 2011. I. negyedév

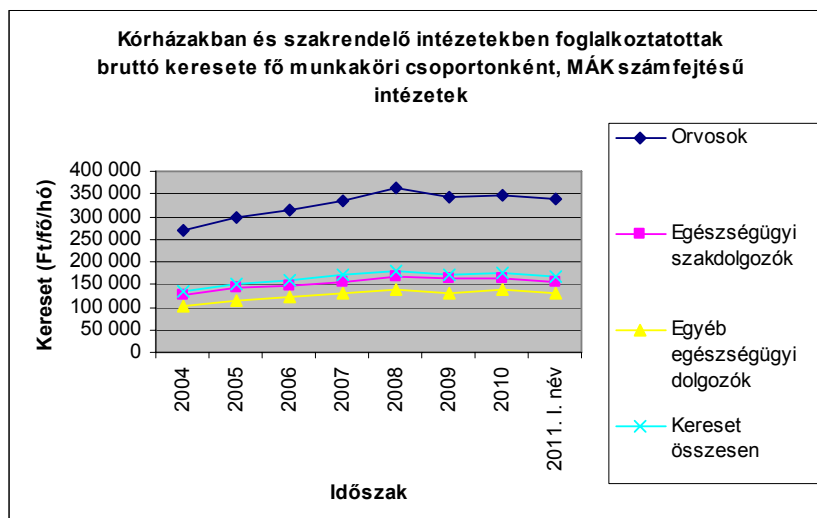
Megnevezés	Orvosok		Egészségügyi szakdolgozók		Más munkakörben alkalmazottak		Összes foglalkoztatott	
	Összeg (Ft/fő/hó)	%	Összeg (Ft/fő/hó)	%	Összeg (Ft/fő/hó)	%	Összeg (Ft/fő/hó)	%
Alapilletmény	242 535	69,3	114 153	70,6	107 133	78,3	127 306	72,4
Illetmény pótlékok	23 917	6,8	28 936	17,9	10 513	7,7	21 795	12,4
Illetménykiegészítés	15 701	4,5	3 064	1,9	3 333	2,4	4 699	2,7
Jutalom	2 452	0,7	587	0,4	478	0,3	775	0,4
Egyéb túlmunkadíj	6 222	1,8	2 966	1,8	2 334	1,7	3 138	1,8
Ügyeleti, készenléti díj	36 324	10,4	3 341	2,1	3 663	2,7	7 473	4,2
Túlmunkadíj	12 912	3,7	2 555	1,6	2 670	2,0	3 858	2,2
<b>Kereset</b>	<b>340 063</b>	<b>97,1</b>	<b>155 602</b>	<b>96,2</b>	<b>130 124</b>	<b>95,1</b>	<b>169 044</b>	<b>96,1</b>
Egyéb juttatások	10 121	2,9	6 133	3,8	6 654	4,9	6 803	3,9
<b>Jövedelem</b>	<b>350 184</b>	<b>100,0</b>	<b>161 735</b>	<b>100,0</b>	<b>136 778</b>	<b>100,0</b>	<b>175 847</b>	<b>100,0</b>

5.1.2 A kórházakban és szakrendelő intézetekben foglalkoztatottak átlagos havi bruttó keresete fő munkaköri csoportonként

	2004	2005	2006	2007	2008	2009	2010	2011. I. név
Orvosok	269 805	296 856	315 805	336 681	361 877	341 815	346 613	340 063
Egészségügyi szakdolgozók	128 183	140 884	148 713	155 790	168 631	162 504	164 235	155 602
Egyéb egészségügyi dolgozók	102 238	114 002	122 553	129 132	137 940	132 482	136 942	130 124
<b>Kereset összesen</b>	<b>135 904</b>	<b>150 783</b>	<b>161 121</b>	<b>170 738</b>	<b>181 214</b>	<b>172 945</b>	<b>176 166</b>	<b>169 044</b>

Fő munkaköri csoportok	Változás (%)						
	2005/2004	2006/2005	2007/2006	2008/2007	2009/2008	2010/2009	2011.I/2010
Orvosok	110,0	106,4	106,6	107,5	94,5	101,4	98,1
Egészségügyi szakdolgozók	109,9	105,6	104,8	108,2	96,4	101,1	94,7
Egyéb egészségügyi dolgozók	111,5	107,5	105,4	106,8	96,0	103,4	95,0
<b>Kereset összesen</b>	<b>110,9</b>	<b>106,9</b>	<b>106,0</b>	<b>106,1</b>	<b>95,4</b>	<b>101,9</b>	<b>96,0</b>

Fő munkaköri csoportok	Változás (Ft/fő/hó)						
	2005-2004	2006-2005	2007-2006	2008-2007	2009-2008	2010-2009	2011.I.-2010
Orvosok	27 051	18 949	20 876	25 197	-20 063	4 798	-6 550
Egészségügyi szakdolgozók	12 701	7 829	7 077	12 841	-6 127	1 730	-8 632
Egyéb egészségügyi dolgozók	11 764	8 551	6 579	8 808	-5 458	4 459	-6 818
<b>Kereset összesen</b>	<b>14 880</b>	<b>10 338</b>	<b>9 616</b>	<b>10 477</b>	<b>-8 270</b>	<b>3 221</b>	<b>-7 122</b>



### 5.1.3 Keresetek intézmény típusonként 2011. I. negyedév, MÁK számfejtésű intézetek

Intézet típus	Kereset (Ft/fő/hó)						
	2010. éves	2010. I. név	2011. I. név	2011. I. / 2010. I. n év (%)	2011. I. - 2010. I. név	2011. I. / 2010. év es (%)	2011. I. - 2010. éve s
Országos intézetek	198 781	217 749	193 580	88,9	-24 169	97,4	-5 201
Megyei kórházak	175 732	197 712	171 071	86,5	-26 641	97,3	-4 661
Fővárosi kórházak	194 743	215 376	187 090	86,9	-28 286	96,1	-7 653
Városi kórházak	166 801	186 775	159 077	85,2	-27 697	95,4	-7 723
Szakorvosi rendelőintézetek	173 883	192 645	160 580	83,4	-32 065	92,3	-13 304
Alapellátási rendelőintézetek	163 608	185 057	155 394	84,0	-29 663	95,0	-8 214
Összesen	176 166	196 615	169 044	86,0	-27 571	96,0	-7 122

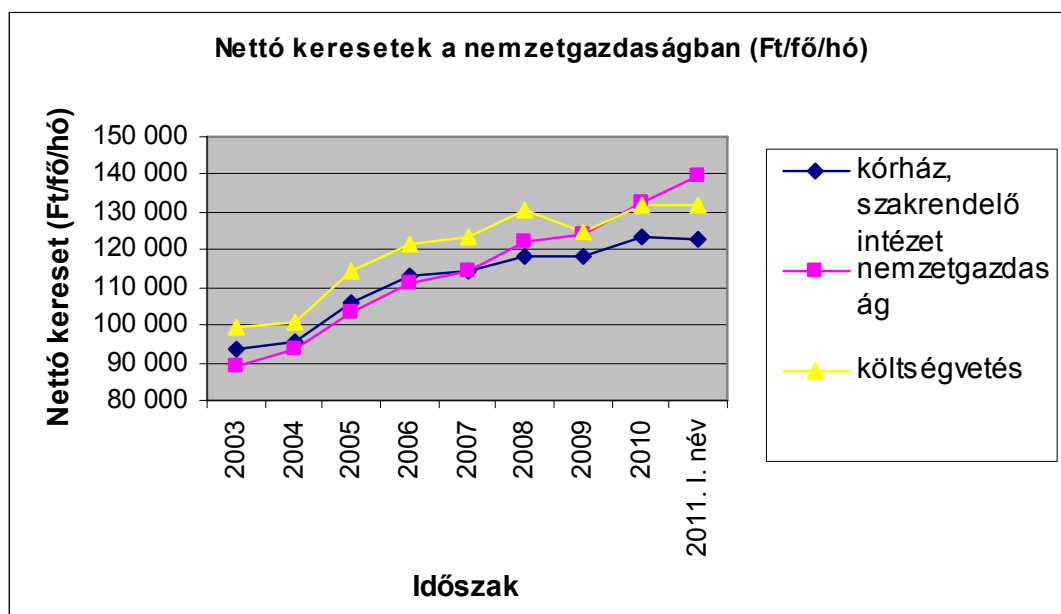
### 5.1.4 Kórházak, szakrendelő intézetek illetmény adatai, teljes munkaidőben foglalkoztatottak, MÁK számfejtésű intézetek

Illetmény elemek	Illetmény adatok (Ft/fő/hó)			Változás (%)		Változás (%)	
	2010. éves	2010. I. név	2011. I. név	2011. I. / 2010. I. (%)	2011. I. - 2010. I. név	2011. I. / 2010. éves (%)	2011. I. - 2010. éves
Alapilletmény	125 735	124 824	127 306	102,0	2 481	101,2	1 570
Illetmény pótlékok	21 647	21 554	21 795	101,1	241	100,7	148
Illetménykiegészítés	12 223	34 782	4 699	13,5	-30 083	38,4	-7 524
Jutalom	2 124	1 015	775	76,4	-240	36,5	-1 349
Egyéb túlmunkadíj	3 306	3 225	3 138	97,3	-87	94,9	-167
Ügyeleti, készenléti díj	7 513	7 445	7 473	100,4	28	99,5	-39
Túlmunkadíj	3 618	3 769	3 858	102,3	89	106,6	240
<b>Kereset</b>	<b>176 166</b>	<b>196 615</b>	<b>169 044</b>	<b>86,0</b>	<b>-27 571</b>	<b>96,0</b>	<b>-7 122</b>
<b>Egyéb juttatások</b>	<b>8 280</b>	<b>5 811</b>	<b>6 803</b>	<b>117,1</b>	<b>992</b>	<b>82,2</b>	<b>-1 477</b>
<b>Jövedelem</b>	<b>184 446</b>	<b>202 426</b>	<b>175 847</b>	<b>86,9</b>	<b>-26 579</b>	<b>95,3</b>	<b>-8 599</b>

### 5.1.5 Nettó keresetek fő munkaköri csoportonként

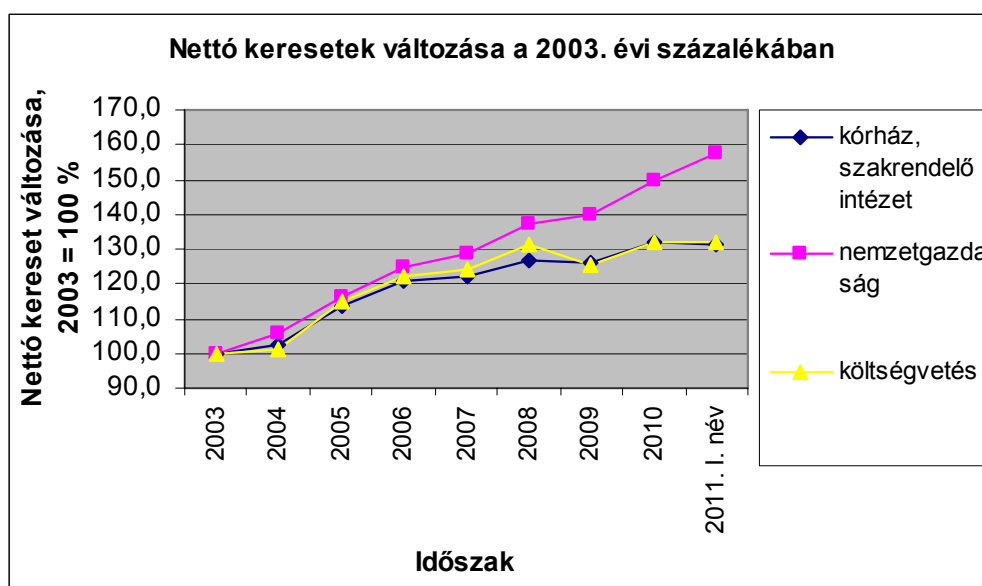
Fő munkaköri csoportok	Teljes munkaidőben foglalkoztatottak átlagos havi nettó keresete fő munkaköri csoportonként (Ft/fő/hó)								
	2003	2004	2005	2006	2007	2008	2009	2010	2011.I. név
Orvosok	150 303	155 853	168 593	182 589	187 006	190 559	188 969	211 854	228 083
Egészségügyi szakdolgozók	89 414	90 640	100 441	106 626	107 464	111 781	111 849	117 560	114 702
Egyéb egészségügyi dolgozók	79 148	79 995	90 427	95 818	97 358	100 758	100 377	102 606	98 628
<b>Összesen</b>	<b>93 603</b>	<b>95 844</b>	<b>106 143</b>	<b>113 225</b>	<b>114 477</b>	<b>118 482</b>	<b>117 949</b>	<b>123 424</b>	<b>122 818</b>

Fő munkaköri csoportok	Változás (%)								2011.I.név/ 2010
	2004/ 2003	2005/ 2004	2006/ 2005	2007/ 2006	2008/ 2007	2009/ 2008	2010/ 2009		
Orvosok	103,7	108,2	108,3	102,4	101,9	99,2	112,1	107,7	
Egészségügyi szakdolgozók	101,4	110,8	106,2	100,8	104	100,1	105,1	97,6	
Egyéb egészségügyi dolgozók	101,1	113	106	101,6	103,5	99,6	102,2	96,1	
<b>Összesen</b>	<b>102,4</b>	<b>110,7</b>	<b>106,7</b>	<b>101,1</b>	<b>103,5</b>	<b>99,6</b>	<b>104,6</b>	<b>99,5</b>	



5.1.6 Kórházi és szakrendelő intézeti nettó keresetek összehasonlítása a nemzetgazdasági keresetekkel (A kórház, szakrendelő intézeti adatok a MÁK számfejtésű intézetek adatai, OSAP 1626)

Időszak	Nettó kereset (Ft/fő/hó)			Kórház, szakrend. / nemzet- gazdaság (%)	Kórház, szakrend. / költség- vetés (%)	Nettó kereset változása az előző év százalékában (%)		
	kórház, szakrend- intézet	nemzet- gazdaság	költség- vetés			kórház, szakrend- intézet	nemzet- gazdaság	költség- vetés
2003	93 603	88 753	99 659	105,5	93,9			
2004	95 844	93 715	100 793	102,3	95,1	102,4	105,6	101,1
2005	106 143	103 149	114 591	102,9	92,6	110,7	110,1	113,7
2006	113 225	110 951	121 434	102,0	93,2	106,7	107,6	106,0
2007	114 477	114 282	123 513	100,2	92,7	101,1	103,0	101,7
2008	118 482	121 969	130 849	97,1	90,5	103,5	106,7	105,9
2009	117 949	124 086	124 998	95,1	94,4	99,6	101,7	95,5
2010	123 327	132 628	131 729	93,0	93,6	104,6	106,9	105,4
2011. I. név	122 818	139 707	131 699	87,9	93,3	99,6	105,3	100,0





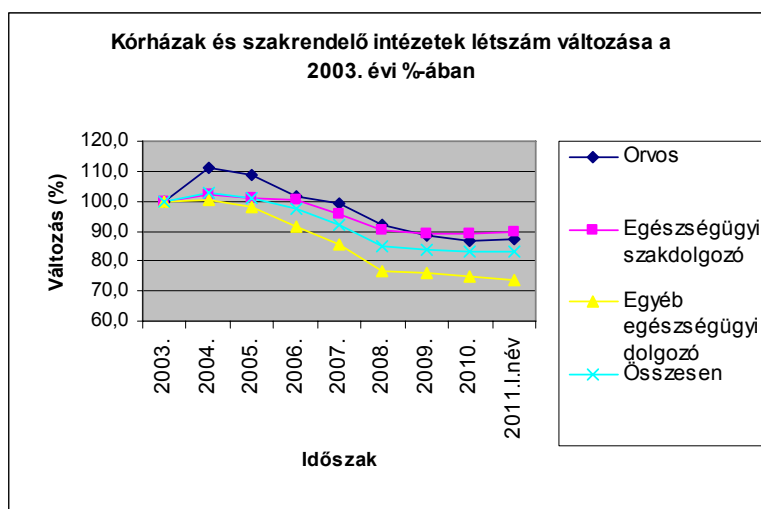
## 5.2 Létszám

Kórházak és szakrendelő intézetek létszáma (OSAP 1626), a 2010. évi és a 2011.I negyedéves adatok becslések a MÁK számfejtésű intézetek adatai alapján (fő)

Időszak	Létszám (fő)				Változás az előző évhez mérten (fő)			
	Orvos	Egészségügyi szakdolgozó	Egyéb egészségügyi dolgozó	Összesen	Orvos	Egészségügyi szakdolgozó	Egyéb egészségügyi dolgozó	Összesen
2003.	19 503	58 133	51 412	129 048				
2004.	21 675	59 506	51 660	132 841	2 172	1 374	247	3 793
2005.	21 178	58 830	50 346	130 355	-497	-676	-1 313	-2 485
2006.	19 802	58 447	47 104	125 353	-1 376	-383	-3 243	-5 002
2007.	19 350	55 746	43 990	119 086	-452	-2 701	-3 114	-6 267
2008.	17 999	52 428	39 478	109 904	-1 351	-3 319	-4 512	-9 182
2009.	17 309	51 687	38 992	107 988	-690	-741	-486	-1 917
2010.	16 936	51 890	38 443	107 330	-373	203	-549	-658
2011.I.név	17 063	52 284	37 837	107 235	127	393	-606	-95

Kórházak és szakrendelő intézetek létszám változása  
Az előző évhez hasonlítva (%) A 2003. évihez hasonlítva (%)

Időszak	Az előző évhez hasonlítva (%)				A 2003. évihez hasonlítva (%)			
	Orvos	Egészségügyi szakdolgozó	Egyéb egészségügyi dolgozó	Összesen	Orvos	Egészségügyi szakdolgozó	Egyéb egészségügyi dolgozó	Összesen
2003.					100,0	100,0	100,0	100,0
2004.	111,1	102,4	100,5	102,9	111,1	102,4	100,5	102,9
2005.	97,7	98,9	97,5	98,1	108,6	101,2	97,9	101,0
2006.	93,5	99,3	93,6	96,2	101,5	100,5	91,6	97,1
2007.	97,7	95,4	93,4	95,0	99,2	95,9	85,6	92,3
2008.	93,0	94,0	89,7	92,3	92,3	90,2	76,8	85,2
2009.	96,2	98,6	98,8	98,3	88,7	88,9	75,8	83,7
2010.	97,8	100,4	98,6	99,4	86,8	89,3	74,8	83,2
2011.I.név	100,7	100,8	98,4	99,9	87,5	89,9	73,6	83,1

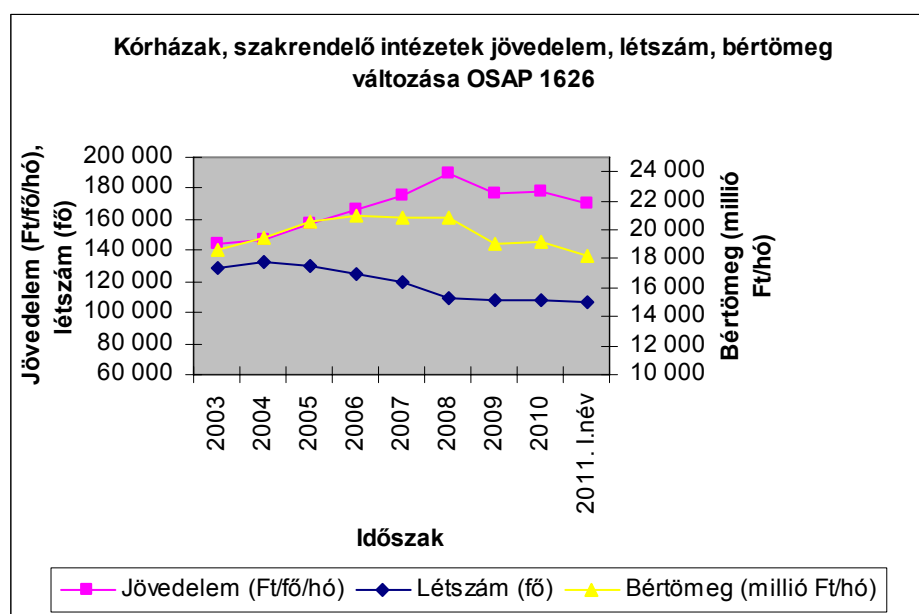


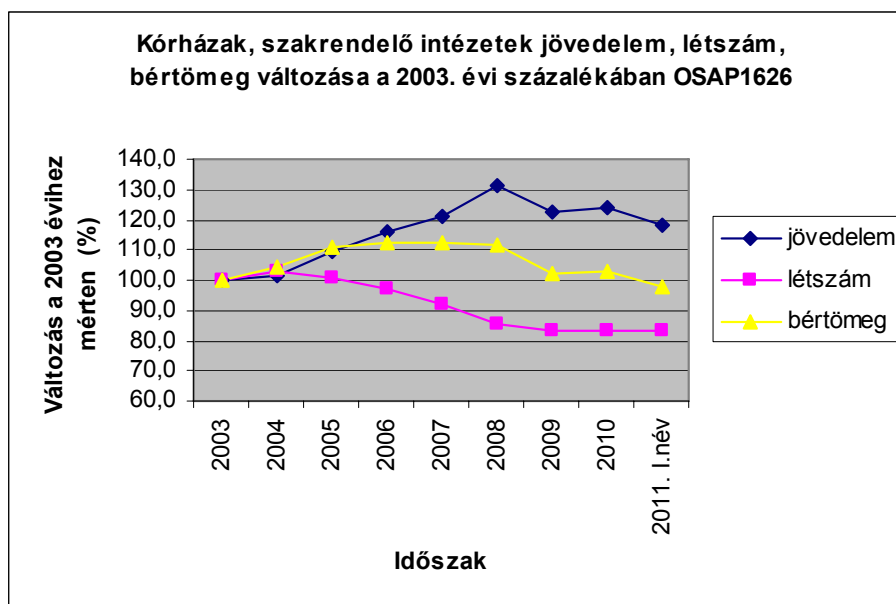
5.2.1 A 2011. I. negyedévi létszám változása a kórházakban és a szakrendelő intézetekben, 2010=100%

	teljes munkaidőben fogl.	rész munkaidőben fogl.	egyéb módon fogl.	összesen
Orvos	101,5	103,1	92,4	100,7
Egészségügyi szakdolgozó	100,5	105,3	103,7	100,8
Egyéb egészségügyi dolgozó	97,6	108,3	98,6	98,4
<b>Összesen</b>	<b>99,6</b>	<b>106,0</b>	<b>96,9</b>	<b>99,9</b>

5.3 Bértömeg a kórházakban és a járóbeteg szakrendelő intézetekben, OSAP 1626. (A 2010. évi és a 2011. I. negyedéves adatok a MÁK számfejtésű intézetek adatai alapján becstelt értékek)

Időszak	Jövedelem (Ft/fő/hó)	Létszám (fő)	Bértömeg (millió Ft/hó)	Változás az előző év százalékában			Változás a 2003. évi százalékában		
				Jövedelem	Létszám	Bértömeg	Jövedelem	Létszám	Bértömeg
2003	144 008	129 048	18 584,0				100,0	100,0	100,0
2004	146 376	132 841	19 444,7	101,6	102,9	104,6	101,6	102,9	104,6
2005	157 675	130 355	20 553,8	107,7	98,1	105,7	109,5	101,0	110,6
2006	166 813	125 353	20 910,5	105,8	96,2	101,7	115,8	97,1	112,5
2007	174 891	119 086	20 827,1	104,8	95,0	99,6	121,4	92,3	112,1
2008	189 003	109 904	20 772,3	108,1	92,3	99,7	131,2	85,2	111,8
2009	176 634	107 988	19 074,3	93,5	98,3	91,8	122,7	83,7	102,6
2010	178 108	107 330	19 116,2	100,8	99,4	100,2	123,7	83,2	102,9
2011. I. név	169 800	107 235	18 208,4	95,3	99,9	95,3	117,9	83,1	98,0

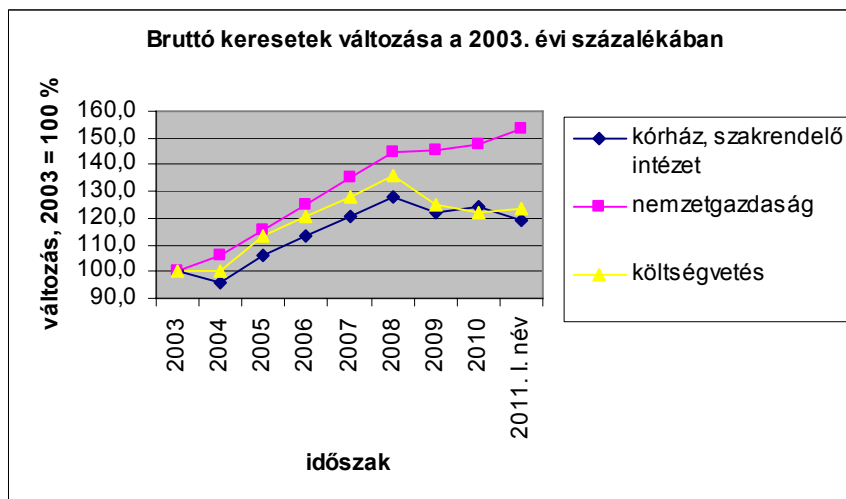
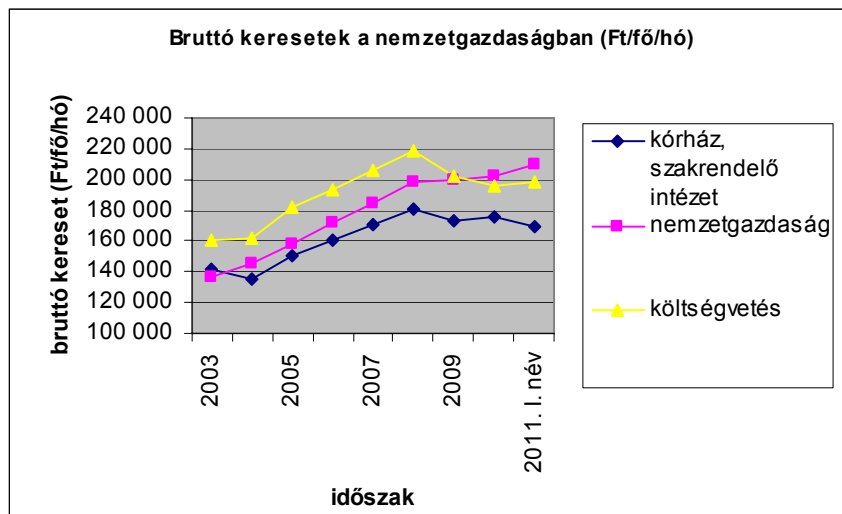




#### 5.4 Keresetek összehasonlítása a nemzetgazdasági keresetekkel

5.4.1 Kórházi és szakrendelő intézeti keresetek összehasonlítása a nemzetgazdasági keresetekkel  
(A kórház, szakrendelő intézeti adatok a MÁK számféjtésű intézetek adatai, OSAP 1626)

Időszak	Bruttó kereset (Ft/fő/hó)			Kórház,	Kórház,	Bruttó kereset változása az előző év százalékában (%)		
	kórház, szakrend. intézet	nemzetgazdaság	költségvetés	szakrend. /nemzet gazdaság (%)	szakrend. /költségvetés (%)	kórház, szakrend. intézet	nemzetgazdaság	költségvetés
<b>2003</b>	141 798	137 193	160 843	103,4	88,2			
<b>2004</b>	135 904	145 520	161 548	93,4	84,1	95,8	106,1	100,4
<b>2005</b>	150 783	158 343	182 185	95,2	82,8	110,9	108,8	112,8
<b>2006</b>	161 121	171 351	193 949	94,0	83,1	106,9	108,2	106,5
<b>2007</b>	170 738	185 004	206 307	92,3	82,8	106,0	108,0	106,4
<b>2008</b>	181 214	198 964	219 044	91,1	82,7	106,1	107,5	106,2
<b>2009</b>	172 945	199 775	201 632	86,6	85,8	95,4	100,4	92,1
<b>2010</b>	175 838	202 576	196 186	86,8	89,6	101,7	101,4	97,3
<b>2011. I. név</b>	169 044	210 036	198 912	80,5	85,0	96,1	103,7	101,4



#### 5.4.2 Bruttó keresetek összehasonlítása a nemzetgazdasági átlaggal

Időszak	Bruttó keresetek (Ft/fő/hó)			Különbség kórház, szakrend. - nemzetgazdaság	Különbség kórház, szakrend. - költségvetés	Különbség költségvetés - nemzetgazdaság
	Kórház, szakrendelő intézet	Nemzetgazdaság	Kölségvetés			
2003	141 798	137 193	160 843	4 605	-19 045	23 650
2004	135 904	145 520	161 548	-9 616	-25 644	16 028
2005	150 783	158 343	182 185	-7 560	-31 402	23 842
2006	161 121	171 351	193 949	-10 230	-32 828	22 598
2007	170 738	185 004	206 307	-14 266	-35 569	21 303
2008	181 214	198 964	219 044	-17 750	-37 830	20 080
2009	172 945	199 775	201 632	-26 830	-28 687	1 857
2010	175 838	202 576	196 186	-26 738	-20 348	-6 390
2011. I. név	169 044	210 036	198 912	-40 992	-29 868	-11 124

### 5.4.3 Bruttó keresetek változása

Időszak	Változás az előző évihez mérten (%)			Halmozott változás, 2003 = 100 %		
	Kórház, szakrendelő intézet	Nemzet- gazdaság	Költség- vetés	Kórház, szakrendelő intézet	Nemzet- gazdaság	Költségvetés
2003	100,0	100,0	100,0	100,0	100,0	100,0
2004	95,8	106,1	100,4	95,8	106,1	100,4
2005	110,9	108,8	112,8	106,3	115,4	113,3
2006	106,9	108,2	106,5	113,6	124,9	120,6
2007	106,0	108,0	106,4	120,4	134,8	128,3
2008	106,1	107,5	106,2	127,8	145,0	136,2
2009	95,4	100,4	92,1	122,0	145,6	125,4
2010	101,7	101,4	97,3	124,0	147,7	122,0
<b>2011. I. név</b>	<b>96,1</b>	<b>103,7</b>	<b>101,4</b>	<b>119,2</b>	<b>153,1</b>	<b>123,7</b>

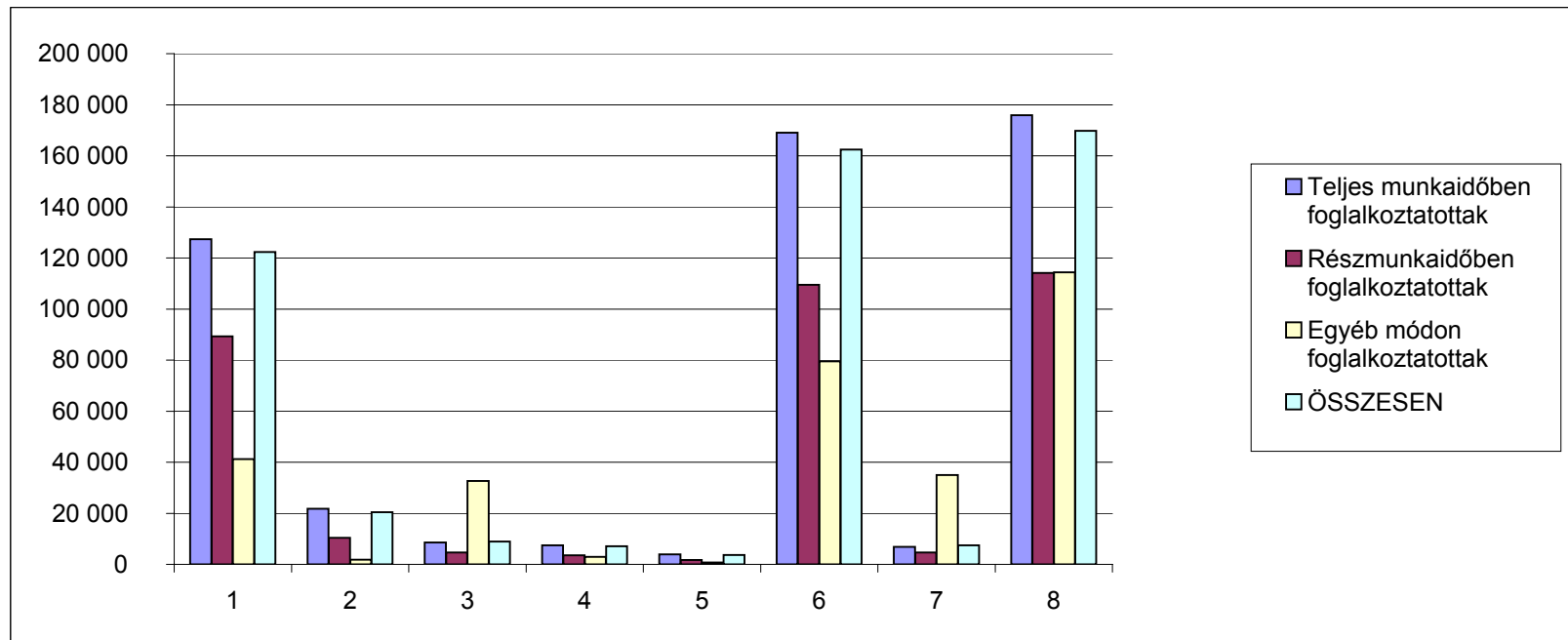
Budapest, 2011. május 26.

## MELLÉKLET

## MELLÉKLET

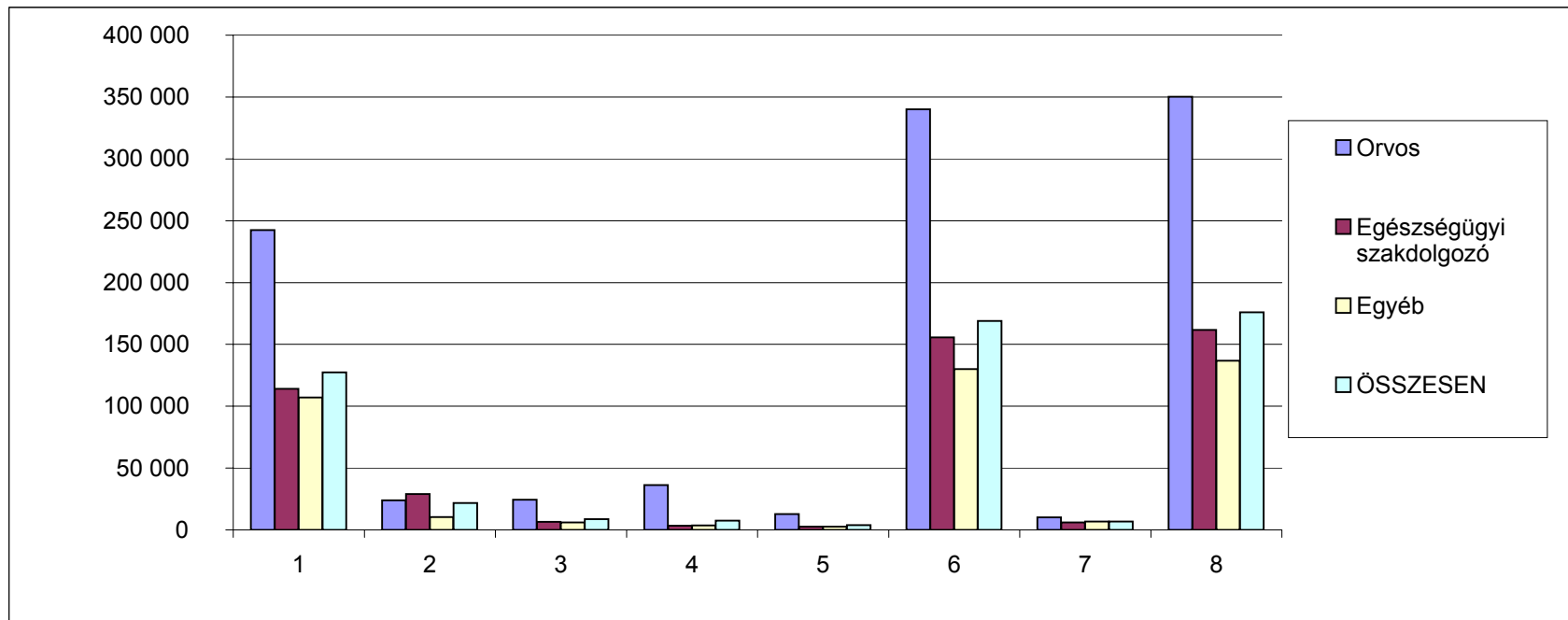
**Átlagos létszám és illetményadatok foglalkoztatási formák szerint 2011.I. negyedév, MÁK bérszámfejtési adatok**

Megnevezés	Személyi juttatás terhére történő kifizetés						Kereset összesen	Egyéb juttatások	Jövedelem összesen	Minta átlagléttszáma
	Kereset									
	Alapilletmény	Illetmény pótlékok	Illetmény kiegészítések	Ügyeleti, készenléti díj	Túlmunka díj					
	Ft/fő/hó	Ft/fő/hó	Ft/fő/hó	Ft/fő/hó	Ft/fő/hó					
<b>Teljes munkaidőben foglalkoztatottak</b>	127 306	21 795	8 613	7 473	3 858	<b>169 044</b>	6 803	175 847	39 468	
<b>Részmunkaidőben foglalkoztatottak</b>	89 247	10 377	4 630	3 520	1 712	<b>109 487</b>	4 591	114 077	3 116	
<b>Egyéb módon foglalkoztatottak</b>	41 277	1 823	32 683	2 970	739	<b>79 493</b>	34 931	114 424	1 175	
<b>ÖSSZESEN</b>	122 285	20 445	8 976	7 071	3 621	<b>162 398</b>	7 401	169 800	43 759	
<b>Összesenből nyugdíjas</b>	144 822	15 084	13 730	5 367	2 781	<b>181 784</b>	10 654	192 438	3 031	
<b>ÁBRÁBAN</b>	<b>1</b>	<b>2</b>	<b>3</b>	<b>4</b>	<b>5</b>	<b>6</b>	<b>7</b>	<b>8</b>		



**Átlagos létszám és illetményadatok fő munkaköri csoportok szerint 2011.I. negyedév, teljes munkaidőben foglalkoztatottak, MÁK bérszámfejtési adatok**

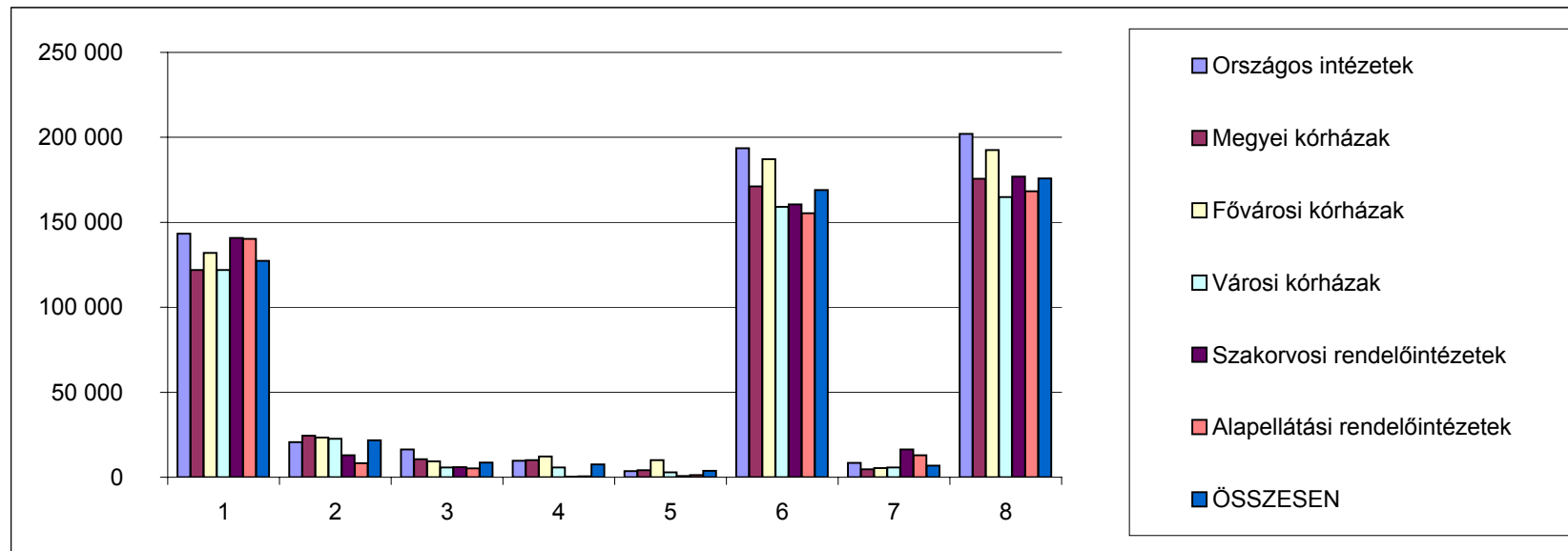
Megnevezés	Személyi juttatás terhére történő kifizetés						Kereset összesen	Egyéb juttatások	Jövedelem összesen	Minta átlagléttszáma			
	Kereset					Ft/fő/hó					Ft/fő/hó	Ft/fő/hó	fő
	Alapilletmény	Illetmény pótlékok	Illetmény kiegészítések	Ügyeleti, készenléti díj	Túlmunka díj								
	Ft/fő/hó	Ft/fő/hó	Ft/fő/hó	Ft/fő/hó	Ft/fő/hó								
<b>Orvos</b>	242 535	23 917	24 375	36 324	12 912	<b>340 063</b>	10 121	350 184	4 808				
<b>Egészségügyi szakdolgozó</b>	114 153	28 936	6 617	3 341	2 555	<b>155 602</b>	6 133	161 735	20 671				
<b>Egyéb</b>	107 133	10 513	6 145	3 663	2 670	<b>130 124</b>	6 654	136 778	13 989				
<b>ÖSSZESEN</b>	127 306	21 795	8 613	7 473	3 858	<b>169 044</b>	6 803	175 847	39 468				
<b>ÁBRÁBAN</b>	<b>1</b>	<b>2</b>	<b>3</b>	<b>4</b>	<b>5</b>	<b>6</b>	<b>7</b>	<b>8</b>					





**A teljes munkaidőben foglalkoztatottak létszám és illetmény adatai intézmény csoportok szerint 2011.I. negyedév, MÁK bérszámfejtési adatok**

Megnevezés	Személyi juttatás terhére történő kifizetés						Jövedelem összesen	Minta átlaglét szá ma	
	Kereset					Kereset összesen			Egyéb juttatások
	Alapilletmény	Illetmény pótlékok	Illetmény kiegészítések	Ügyeleti, készenléti díj	Túlmunka díj				
	Ft/fő/hó	Ft/fő/hó	Ft/fő/hó	Ft/fő/hó	Ft/fő/hó	Ft/fő/hó			Ft/fő/hó
<b>Országos intézetek</b>	143 250	20 675	16 270	9 755	3 630	<b>193 580</b>	8 477	202 057	3 805
<b>Megyei kórházak</b>	121 939	24 471	10 545	9 989	4 126	<b>171 071</b>	4 585	175 655	11 766
<b>Fővárosi kórházak</b>	132 032	23 400	9 353	12 275	10 031	<b>187 090</b>	5 401	192 491	4 217
<b>Városi kórházak</b>	121 904	22 574	5 819	5 834	2 946	<b>159 077</b>	5 704	164 782	14 957
<b>Szakorvosi rendelőintézetek</b>	140 819	12 953	5 953	220	634	<b>160 580</b>	16 290	176 870	3 906
<b>Alapellátási rendelőintézetek</b>	140 216	8 181	5 174	531	1 292	<b>155 394</b>	12 958	168 352	817
<b>ÖSSZESEN</b>	127 306	21 795	8 613	7 473	3 858	<b>169 044</b>	6 803	175 847	<b>39 468</b>
<b>ÁBRÁBAN</b>	<b>1</b>	<b>2</b>	<b>3</b>	<b>4</b>	<b>5</b>	<b>6</b>	<b>7</b>	<b>8</b>	





**Az átlagléttség alakulása 2011. I. negyedévben foglalkoztatási formák és fő munkaköri csoportok szerint, MÁK bérszámfejtési adatok**

Megnevezés	Minta átlagléttszáma (fő)				Minta átlagléttszáma (%)			
	Teljes munkaidőben	Rész munkaidőben	Egyéb módon	Összesen	Teljes munkaidőben	Rész munkaidőben	Egyéb módon	Összesen
<b>2011.I. negyedév</b>					<b>foglalkoztatottak</b>			
Orvosok	4 808	647	538	5 994	80.2	10.8	9.0	100.0
Egészségügyi szakdolgozók	20 671	1 171	316	22 157	93.3	5.3	1.4	100.0
Más munkakörben foglalkoztatottak	13 989	1 298	322	15 609	89.6	8.3	2.1	100.0
<b>Összesen</b>	<b>39 468</b>	<b>3 116</b>	<b>1 175</b>	<b>43 759</b>	<b>90.2</b>	<b>7.1</b>	<b>2.7</b>	<b>100.0</b>
<b>2010.I. negyedév</b>					<b>foglalkoztatottak</b>			
Orvosok	4 777	621	607	6 005	79.6	10.3	10.1	100.0
Egészségügyi szakdolgozók	20 507	1 074	332	21 913	93.6	4.9	1.5	100.0
Más munkakörben foglalkoztatottak	14 381	1 178	345	15 905	90.4	7.4	2.2	100.0
<b>Összesen</b>	<b>39 666</b>	<b>2 873</b>	<b>1 284</b>	<b>43 823</b>	<b>90.5</b>	<b>6.6</b>	<b>2.9</b>	<b>100.0</b>
<b>2010. év</b>					<b>foglalkoztatottak</b>			
Orvosok	4 739	628	583	5 949	79.7	10.6	9.8	100.0
Egészségügyi szakdolgozók	20 574	1 112	304	21 990	93.6	5.1	1.4	100.0
Más munkakörben foglalkoztatottak	14 334	1 199	326	15 859	90.4	7.6	2.1	100.0
<b>Összesen</b>	<b>39 646</b>	<b>2 938</b>	<b>1 213</b>	<b>43 798</b>	<b>90.5</b>	<b>6.7</b>	<b>2.8</b>	<b>100.0</b>

**A 2011.I. negyedévi létszám változása**

**2010.I. negyedév = 100 %**

Orvosok	100.6	104.3	88.7	99.8
Egészségügyi szakdolgozók	100.8	109.0	95.0	101.1
Más munkakörben foglalkoztatottak	97.3	110.1	93.1	98.1
<b>Összesen</b>	<b>99.5</b>	<b>108.4</b>	<b>91.5</b>	<b>99.9</b>

**2010. év = 100 %**

Orvosok	101.5	103.1	92.4	100.7
Egészségügyi szakdolgozók	100.5	105.3	103.7	100.8
Más munkakörben foglalkoztatottak	97.6	108.3	98.6	98.4
<b>Összesen</b>	<b>99.6</b>	<b>106.0</b>	<b>96.9</b>	<b>99.9</b>

**2010.IV.negyedév = 100 %**

Orvosok	102.3	99.3	102.8	102.0
Egészségügyi szakdolgozók	99.7	99.3	109.1	99.8
Más munkakörben foglalkoztatottak	98.3	105.5	94.8	98.8
<b>Összesen</b>	<b>99.5</b>	<b>101.8</b>	<b>102.0</b>	<b>99.8</b>

**Létszám változás foglalkoztatási formánként az előző évhez,  
MÁK számfejtésű kórházak, rendelőintézetek**

Időszak	Létszám változás az előző év százalékában (%)			
	Összesen	Teljes munkaidőben foglalkoztatottak	Rész munkaidőben foglalkoztatottak	Egyéb jogviszony szerint foglalkoztatottak
2005. Év	97.0	97.0	98.8	89.0
2006. Év	97.6	96.1	97.7	167.2
2007. Év	94.4	92.8	92.5	142.8
2008. Év	95.4	95.4	97.3	89.9
2009. Év	99.5	99.8	103.4	83.4
2010. Év	99.4	99.3	102.7	95.9
2010. I. név	99.9	99.6	106.0	96.9

Időszak	Létszám változás a 2004. évi százalékában (%)			
	Összesen	Teljes munkaidőben foglalkoztatottak	Rész munkaidőben foglalkoztatottak	Egyéb jogviszony szerint foglalkoztatottak
2004. Év	100.0	100.0	100.0	100.0
2005. Év	97.0	97.0	98.8	89.0
2006. Év	94.7	93.3	96.5	148.7
2007. Év	89.3	86.6	89.3	212.3
2008. Év	85.2	82.5	86.9	190.9
2009. Év	84.8	82.4	89.8	159.2
2010. Év	84.3	81.7	92.2	152.6
2010. I. név	84.2	81.4	97.8	147.8

**2007-ben a változások az előző év százalékában**

2007. I. név	96.8	96.2	98.1	111.3
2007. II. név	94.4	93.8	94.4	114.6
2007. III. név	93.9	91.6	91.0	165.1
2007. IV. név	92.4	89.7	86.5	180.2

**2008-ban a változások az előző év százalékában**

2008. I. név	96.7	95.3	96.0	122.2
2008. II. név	95.5	95.4	97.2	93.8
2008. III. név	94.7	95.5	97.3	71.5
2008. IV. név	94.7	95.3	98.7	72.2

**2009-ben a változások az előző év százalékában**

2009. I. név	99.5	99.9	103.7	82.2
2009. II. név	99.9	100.2	104.3	83.5
2009. III. név	99.6	100.0	103.3	82.1
2009. IV. név	98.9	99.1	102.3	85.8

**2010-ben a változások az előző év százalékában**

2010. I. név	99.6	99.4	100.3	103.0
2010. II. név	99.1	99.2	101.4	92.0
2010. III. név	99.3	99.3	103.0	92.3
2010. IV. név	99.5	99.2	105.9	96.1

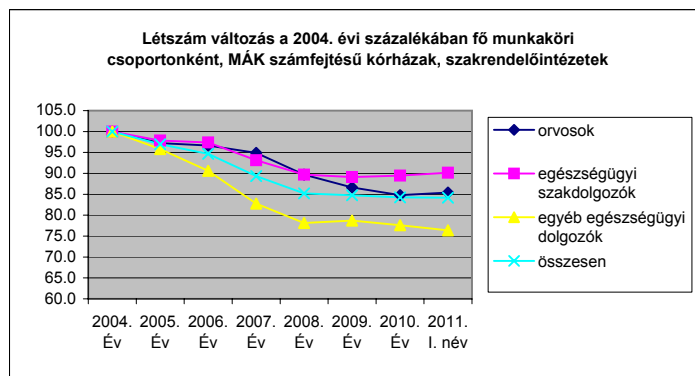
**2011-ben a változások az előző év százalékában**

2010. I. név	99.9	99.6	106.0	96.9
--------------	------	------	-------	------

**Létszám változás fő foglalkoztatási csoportonként az előző évhez, MÁK számfejtésű kórházak, rendelőintézetek**

Időszak	Létszám változás az előző év százalékában (%)			
	orvosok	egészségügyi szakdolgozók	egyéb egészségügyi dolgozók	összesen
2005. Év	97.2	97.9	95.8	97.0
2006. Év	99.4	99.5	94.6	97.6
2007. Év	98.2	95.7	91.3	94.4
2008. Év	94.5	96.3	94.4	95.4
2009. Év	96.6	99.4	100.8	99.5
2010. Év	97.8	100.4	98.6	99.4
2010. I. név	100.7	100.8	98.4	99.9

Időszak	Létszám változás a 2004. évi százalékában (%)			
	orvosok	egészségügyi szakdolgozók	egyéb egészségügyi dolgozók	összesen
2004. Év	100.0	100.0	100.0	100.0
2005. Év	97.2	97.9	95.8	97.0
2006. Év	96.7	97.4	90.6	94.7
2007. Év	94.9	93.1	82.8	89.3
2008. Év	89.7	89.7	78.1	85.2
2009. Év	86.6	89.1	78.7	84.8
2010. Év	84.8	89.5	77.6	84.3
2011. I. név	85.4	90.1	76.4	84.2



**2007-ben a változások az előző év százalékában**

2007. I. név	100.4	97.7	94.3	96.8
2007. II. név	98.8	95.0	92.1	94.4
2007. III. név	97.7	95.4	90.6	93.9
2007. IV. név	95.9	94.5	88.5	92.4

**2008-ban a változások az előző év százalékában**

2008. I. név	96.8	97.7	95.1	96.7
2008. II. név	95.2	96.1	94.6	95.5
2008. III. név	93.5	95.6	93.9	94.7
2008. IV. név	92.5	95.8	93.9	94.7

**2009-ben a változások az előző év százalékában**

2009. I. név	97.8	100.0	99.5	99.5
2009. II. név	97.1	100.3	100.4	99.9
2009. III. név	96.2	100.5	99.6	99.6
2009. IV. név	95.3	96.6	103.6	98.9

**2010-ben a változások az előző év százalékában**

2010. I. név	99.0	100.2	99.0	99.6
2010. II. név	97.8	99.6	98.9	99.1
2010. III. név	97.1	100.7	98.3	99.3
2010. IV. név	97.5	101.0	98.3	99.5
	97.8	100.4	98.6	99.4

**2011-ben a változások az előző év százalékában**

2011. I. név	100.7	100.8	98.4	99.9
--------------	-------	-------	------	------

**Bértömeg változás az előző év azonos időszakához mérten, kórházak és szakrendelő intézetek**

Az illetmény adatok a MÁK számfejtésű kórházak és szakrendelő intézetek adatai, a létszám becslést az OSAP/1626 2009 évi adatai alapján

Időszak (havi Kh-Ri átlag)	Összes foglalkoztatott										Jövedelem összesen	Létszám	Munkáltató által fizetett járulék	Összes bértömeg	
	Jövedelem														
	Kereset									Kereset összesen					Egyéb juttatások
	Alapilletm ény	Illetmény pótlékok	illetmény kiegészíté sek	13. havi illetmény	Jutalom	túlmunkad íj	Ügyeleti, készenléti díj	Túlmunka díj	Kereset összesen						
Ft/fő/hó	Ft/fő/hó	Ft/fő/hó	Ft/fő/hó	Ft/fő/hó	Ft/fő/hó	Ft/fő/hó	Ft/fő/hó	Ft/fő/hó	Ft/fő/hó	Ft/fő/hó	fő	millió Ft/hó	millió Ft/hó		
2011. 01 - 03.	<b>122 285</b>	20 445	4 458	0	776	3 742	7 071	3 621	<b>162 398</b>	7 401	<b>169 800</b>	107 235			
2010. 01 - 03.	<b>120 027</b>	20 259	33 133	0	1 003	3 857	7 054	3 533	<b>188 865</b>	6 348	<b>195 213</b>	107 392			
Változás (%) 2011Q1/2010Q1	<b>101.9</b>	100.9	13.5	0.0	77.4	97.0	100.2	102.5	<b>86.0</b>	116.6	<b>87.0</b>	99.9			
Változás (Ft/fő/hó) 2011Q1-2010Q1	<b>2 258</b>	186	-28 675	0	-227	-114	17	88	<b>-26 467</b>	1 053	<b>-25 414</b>	-157			
Bértömeg (millió Ft/hó)												Létszám	Munkáltatói járulékok	Bértömeg járulékokkal	
2011. 01 - 03.	<b>13 113.2</b>	2 192.4	478.0	0.0	83.2	401.3	758.3	388.3	<b>17 414.7</b>	793.7	<b>18 208.4</b>	107 235	4 702.0	<b>22 910.4</b>	
2010. 01 - 03.	<b>12 889.9</b>	2 175.7	3 558.2	0.0	107.7	414.2	757.5	379.4	<b>20 282.5</b>	681.7	<b>20 964.2</b>	107 392	5 476.3	<b>26 440.5</b>	
Változás (%) 2011Q1/2010Q1	<b>101.7</b>	100.8	13.4	0.0	77.3	96.9	100.1	102.3	<b>85.9</b>	116.4	<b>86.9</b>	99.9	85.9	<b>86.6</b>	
Változás (Ft/fő/hó) 2011Q1-2010Q1	<b>223.3</b>	16.8	-3 080.2	0.0	-24.5	-12.8	0.7	8.9	<b>-2 867.8</b>	112.0	<b>-2 755.8</b>	-157	-774.3	<b>-3 530.1</b>	

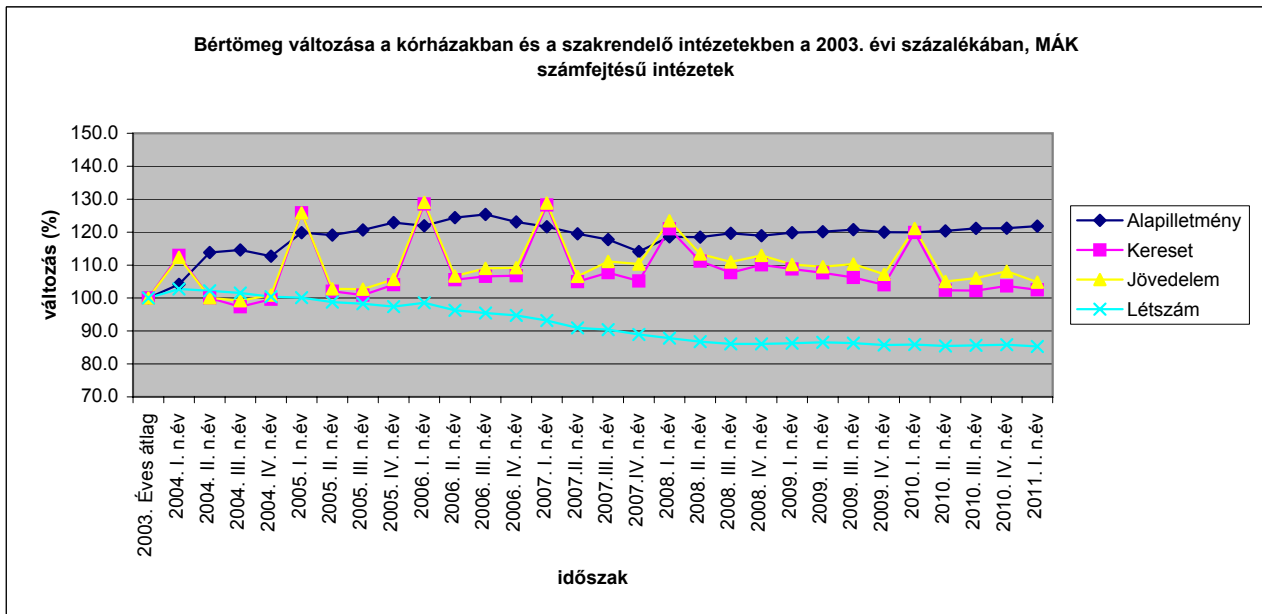
**Bértömeg változás az előző év azonos időszakához mérten, kórházak és szakrendelő intézetek**

Az illetmény adatok a MÁK számfejtésű kórházak és szakrendelő intézetek adatai, a létszám becslést az OSAP/1626 2009 évi adatai alapján

Időszak (havi Kh-Ri átlag)	Összes foglalkoztatott										Jövedelem összesen	Létszám	Munkáltató által fizetett járulék	Összes bértömeg	
	Jövedelem														
	Kereset									Kereset összesen					Egyéb juttatások
	Alapilletm ény	Illetmény pótlékok	illetmény kiegészíté sek	13. havi illetmény	Jutalom	túlmunkad íj	Ügyeleti, készenléti díj	Túlmunka díj	Kereset összesen						
Ft/fő/hó	Ft/fő/hó	Ft/fő/hó	Ft/fő/hó	Ft/fő/hó	Ft/fő/hó	Ft/fő/hó	Ft/fő/hó	Ft/fő/hó	Ft/fő/hó	Ft/fő/hó	fő	millió Ft/hó	millió Ft/hó		
2011. 01 - 03.	<b>122 285</b>	20 445	4 458	0	776	3 742	7 071	3 621	<b>162 398</b>	7 401	<b>169 800</b>	107 235			
2010.	<b>120 988</b>	20 358	11 656	0	2 074	3 836	7 135	3 386	<b>169 433</b>	8 674	<b>178 108</b>	107 330			
Változás (%) 2011. 01 - 03 /2010	<b>101.1</b>	100.4	38.2	0.0	37.4	97.6	99.1	106.9	<b>95.8</b>	85.3	<b>95.3</b>	99.9			
Változás (Ft/fő/hó) 2011. 01 - 03 - 2010	<b>1 297</b>	87	-7 198	0	-1 298	-93	-64	235	<b>-7 035</b>	-1 273	<b>-8 308</b>	-95			
	<b>Bértömeg (millió Ft/hó)</b>														
												<b>Létszám</b>	<b>Munkáltatói járulékok</b>	<b>Bértömeg járulékokkal</b>	
2011. 01 - 03.	<b>13 113.2</b>	2 192.4	478.0	0.0	83.2	401.3	758.3	388.3	<b>17 414.7</b>	793.7	<b>18 208.4</b>	107 235	4 702.0	<b>22 910.4</b>	
2010.	<b>12 985.6</b>	2 185.0	1 251.0	0.0	222.6	411.7	765.8	363.4	<b>18 185.2</b>	931.0	<b>19 116.2</b>	107 330	4 910.0	<b>24 026.3</b>	
Változás (%) 2011. 01 - 03 /2010	<b>101.0</b>	100.3	38.2	0.0	37.4	97.5	99.0	106.8	<b>95.8</b>	85.2	<b>95.3</b>	99.9	95.8	<b>95.4</b>	
Változás (Ft/fő/hó) 2011. 01 - 03 - 2010	<b>127.6</b>	7.4	-773.0	0.0	-139.4	-10.4	-7.6	24.9	<b>-770.5</b>	-137.4	<b>-907.8</b>	-95	-208.0	<b>-1 115.9</b>	

**Bértömeg változás a kórházakban és a rendelőintézetekben, a 2003 évi százalékában  
MÁK számfejtésű intézetek**

Változás a 2003 évi bértömeg százalékában (%)					
Időszak	Alapilletmény	Kereset	Jövedelem	Létszám	
2003. Éves átlag	100.0	100.0	100.0	100.0	100.0
2004. I. n.év	104.1	112.9	112.4	102.7	102.7
2004. II. n.év	113.8	100.0	100.1	102.2	102.2
2004. III. n.év	114.6	97.4	99.2	101.5	101.5
2004. IV. n.év	112.7	99.7	100.9	100.4	100.4
2005. I. n.év	119.8	125.9	125.8	100.1	100.1
2005. II. n.év	119.1	102.0	102.8	98.7	98.7
2005. III. n.év	120.7	100.9	102.7	98.3	98.3
2005. IV. n.év	122.9	104.0	105.7	97.4	97.4
2006. I. n.év	121.9	128.5	129.0	98.5	98.5
2006. II. n.év	124.4	105.6	106.7	96.3	96.3
2006. III. n.év	125.4	106.6	109.0	95.5	95.5
2006. IV. n.év	123.1	106.8	109.2	94.7	94.7
2007. I. n.év	121.6	128.2	128.8	93.2	93.2
2007. II. n.év	119.5	105.0	106.6	90.9	90.9
2007. III. n.év	117.7	107.7	111.1	90.4	90.4
2007. IV. n.év	114.1	105.1	110.3	89.0	89.0
2008. I. n.év	118.6	121.0	123.4	87.8	87.8
2008. II. n.év	118.5	111.2	113.4	86.7	86.7
2008. III. n.év	119.7	107.7	110.9	86.1	86.1
2008. IV. n.év	118.9	110.1	112.9	86.1	86.1
2009. I. n.év	119.8	108.8	110.2	86.3	86.3
2009. II. n.év	120.1	107.7	109.5	86.6	86.6
2009. III. n.év	120.7	106.2	110.3	86.3	86.3
2009. IV. n.év	120.0	104.0	107.2	85.7	85.7
2010. I. n.év	119.9	119.9	121.1	85.9	85.9
2010. II. n.év	120.4	102.3	105.0	85.5	85.5
2010. III. n.év	121.1	102.3	106.0	85.6	85.6
2010. IV. n.év	121.2	103.7	108.1	85.8	85.8
2011. I. n.év	121.8	102.5	104.8	85.3	85.3

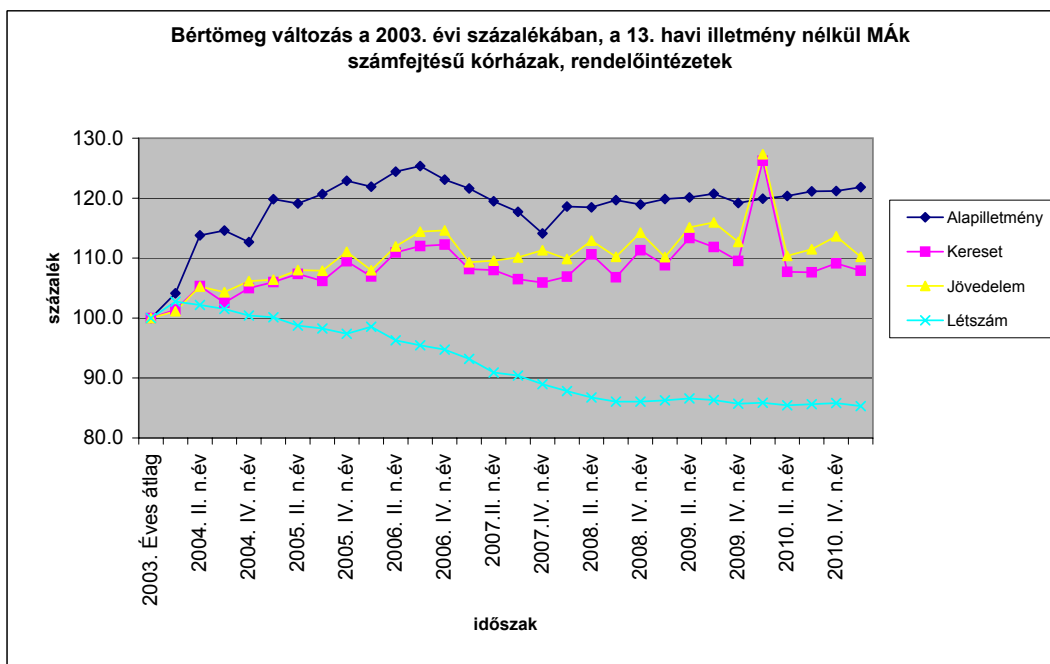




**Bértömeg változás a kórházakban és a rendelőintézetekben, a 2003 évi százalékában, MÁK számfejtésű intézetek (a bértömeg nem tartalmazza a 13. Havi illetményt)**

Változás a 2003 évi bértömeg százalékában (%)				
Időszak	Alapilletmény	Kereset	Jövedelem	Létszám
2003. Éves átlag	100.0	100.0	100.0	100.0
2004. I. n.év	104.1	101.4	101.1	102.7
2004. II. n.év	113.8	105.3	105.2	102.2
2004. III. n.év	114.6	102.6	104.3	101.5
2004. IV. n.év	112.7	105.0	106.2	100.4
2005. I. n.év	119.8	106.0	106.4	100.1
2005. II. n.év	119.1	107.4	108.0	98.7
2005. III. n.év	120.7	106.2	107.9	98.3
2005. IV. n.év	122.9	109.5	111.1	97.4
2006. I. n.év	121.9	106.9	108.0	98.5
2006. II. n.év	124.4	110.9	112.0	96.3
2006. III. n.év	125.4	112.0	114.4	95.5
2006. IV. n.év	123.1	112.2	114.6	94.7
2007. I. n.év	121.6	108.2	109.3	93.2
2007. II. n.év	119.5	108.0	109.6	90.9
2007. III. n.év	117.7	106.5	110.1	90.4
2007. IV. n.év	114.1	105.9	111.3	89.0
2008. I. n.év	118.6	106.9	109.8	87.8
2008. II. n.év	118.5	110.6	112.9	86.7
2008. III. n.év	119.7	106.8	110.2	86.1
2008. IV. n.év	118.9	111.3	114.3	86.1
2009. I. n.év	119.8	108.8	110.2	86.3
2009. II. n.év	120.1	113.3	115.1	86.6
2009. III. n.év	120.7	111.8	116.0	86.3
2009. IV. n.év	119.2	109.5	112.7	85.7
2010. I. n.év	119.9	126.2	127.3	85.9
2010. II. n.év	120.4	107.7	110.4	85.5
2010. III. n.év	121.1	107.6	111.5	85.6
2010. IV. n.év	121.2	109.1	113.6	85.8
2011. I. n.év	121.8	107.9	110.2	85.3

Időszak	Korrelációs együttható létszám és illetmény elemek bértömeg változásának százaléka között					
	Bértömeg			Regressziós egyenes		
	Alapilletmény	Kereset	Jövedelem	Alapilletmény	Kereset	Jövedelem
2004 - 2007. I. n.év	-0.81	-0.85	-0.86	$Y=279,86-1,6X$	$Y=268,3-X$	$Y=269,43-1,1X$
2004	-0.59	-0.54	-0.80		$Y=104,22-1,8X$	
2005	-0.74	-0.77	-0.92	$Y=225,01-1,1X$	$Y=211,63-1,1X$	$Y=212,72-1,6X$
2006	-0.60	-0.98	-0.99		$Y=163,27-1,5X$	$Y=164,97-1,8X$
2005 - 2006	-0.83	-0.95	-0.98	$Y=218,85-X$	$Y=205,58-1,4X$	$Y=206,98-1,7X$
2005 - 2007. I. n.év	-0.58	-0.67	-0.68		$Y=160,73-0,7X$	$Y=162,1-0,9X$
2006. IV. n. - 2007. II. n.	-1.00	-0.83	-0.78	$Y=33,48+0,9X$	$Y=21,55+X$	$Y=23,25+1,2X$
2006. IV. n. - 2007. III. n.	-0.98	-0.89	-0.73	$Y=14,77+1,1X$	$Y=4,5+1,9X$	$Y=6,6+1,7X$



## Bértömeg változás a kórházakban és a rendelőintézetekben MÁK számfejtésű intézetek

Megjegyzés: Az I. negyedéves kereset és jövedelem adatokban a 13. Havi bér aránya magasabb, mint az éves adatokban, mert 2007-ben januárban fizették a 13. Havi bért, 2008-ban pedig a 2007. évi felét és a 2008. évi egy hónapra jutó részét.

Bértömeg változás a 2003 év százalékában (%)				
Időszak	Bértömeg			Létszám
	Alapilletmény	Kereset	Jövedelem	
2003.	100.0	100.0	100.0	100.0
2004.	111.3	102.5	103.1	101.7
2005.	120.6	108.2	109.2	98.6
2006.	123.7	111.9	113.5	96.3
2007.	118.2	111.5	114.2	90.9
2008.	118.9	112.5	115.2	86.7
2009.	120.0	106.7	109.3	86.2
2010.	120.7	107.0	110.1	85.7
2011. I. n.év	121.8	102.5	104.8	85.3

Bértömeg változás az előző év százalékában (%)				
Időszak	Bértömeg			Létszám
	Alapilletmény	Kereset	Jövedelem	
2003. Éves	100.0	100.0	100.0	100.0
2004. Éves	111.3	102.5	103.1	101.7
2005. Éves	108.4	105.6	105.9	97.0
2006. Éves	102.5	103.4	103.9	97.6
2007. Éves	95.6	99.7	100.7	94.4
2008. Éves	100.6	100.9	100.8	95.4
2009. Éves	100.9	94.8	94.9	99.5
2010. Éves	100.6	100.3	100.7	99.4
2011. I. n.év	101.0	95.8	95.3	99.9

