

ÖSSZEFOGLALÓ TÁJÉKOZTATÓ az egészségügyben dolgozók létszám- és bérhelyzetéről 2011. III. negyedév

A feldolgozás mintája: Azon egészségügyi intézmények létszám és béradatai, amelyek bérszámfejtését 2011. III. negyedévben a Magyar Államkincstár végezte. A minta szerinti megfigyelési körben a dolgozók átlagléttszáma 43 685 fő, a kórházak és a szakrendelő intézetek létszámának 40,9 %-a.

A negyedévben az egészségügyi intézményekben foglalkoztatottak bruttó keresete az előző év azonos időszakához hasonlóan kis mértékben nőtt.

A nettó átlagkereset az orvosok munkaköri csoportban az infláció miatt meghaladó mértékben nőtt.

Az egészségügyi szakdolgozók és az egyéb egészségügyi foglalkoztatottak nettó átlagkeresete nem változott az előző év azonos időszakához hasonlóan.

A nettó keresetek eltérő változását az SZJA szabályok változása eredményezte. Az egy kulcsos adórendszer bevezetése az alacsonyabb bruttó keresetek esetében kisebb mértékű nettó kereset növekedést

1. Kereset

A vizsgált időszakban és intézményekben, a teljes munkaidőben foglalkoztatott dolgozók egy havi bruttó átlag keresete 173 426 forint, nominálisan 2,8 %-kal (4 690 Ft/fő/hó) magasabb, mint az előző év azonos időszakában.

Az alapilletmény 2,3 %-kal (2 868 Ft/fő/hó), a túlmunkadíj 7,4 %-kal (262 Ft/fő/hó), az illetmény kiegészítés 11,6 %-kal (504 Ft/fő/hó), az egyéb túlmunka bérelem 20,4 %-kal (775 Ft/fő/hó) magasabb, mint az előző év azonos időszakában. A többi bérelem nem változott.

A 2011. III. negyedévi bruttó átlag kereset az előző évi bruttó átlag keresetnél 2,1 %-kal (3 516 Ft/fő/hó) alacsonyabb. A két időszak közötti nagy különbség abból származik, hogy a közszférában foglalkoztatottak részére 2010-ben két alkalommal fizettek rendkívüli kereset kiegészítést, összesen 98 ezer Ft/fő értékben. Az ebből származó különbség havi szinten 6 827 Ft/fő/hó.

Az átlagos nettó kereset 118 126 Ft/fő/hó. Az előző év azonos időszakához hasonlóan 2,2 %-kal (2 591 Ft/fő/hó) magasabb. A számításainkban szereplő nettó keresetek nem tartalmazzák a családi adókedvezményt.

A változás fő munkaköri csoportonként különböző mértékű:

Az orvosok munkaköri csoportban a nettó kereset 7,5 %-kal (15 492 Ft/fő/hó) magasabb, mint az előző év azonos időszakában.

Az egészségügyi szakdolgozók és az egyéb egészségügyi foglalkoztatottak nettó keresete nem változott az előző év azonos időszakához mérten.

A nettó kereset az előző évi átlagnál 1,4 %-kal (1 700 Ft/fő/hó) alacsonyabb. A változás fő munkaköri csoportonként különböző:

eredményez. Csökkent az adójóváírás összege és a jóváírás határa is. Növekedett a munkavállalók által fizetett nyugdíjjárulék mértéke.

Az orvosok munkaköri csoportban 6,8 %-kal, (14 044 Ft/fő/hó) magasabb. Az egészségügyi szakdolgozók nettó keresete 3,8 %-kal (4 415 Ft/fő/hó), az egyéb egészségügyi dolgozók nettó keresete pedig 4,1 %-kal (3 979 Ft/fő/hó) alacsonyabb az előző évinél.

A nettó keresetek 2011. évi alakulását az SZJA szabályok változása és a biztosított által fizetett nyugdíjjárulék 0,5 %-os emelkedése eredményezte. A két kulcsos adórendszer 2011. januártól megszűnt, az előző évi 32 %-os, és 17 %-os adókulcs 16 %-ra csökkent.

Csökkent az adójóváírás mértéke és a jogosultsági határ, amely az alacsonyabb kereseteket érintette. A maximális adójóváírás összege az előző évi 15 100 Ft/fő/hó helyett 12 100 Ft/fő/hó lehet.

Az egészségügyi intézményekben foglalkoztatottak bruttó és nettó átlagkeresete jelentősen alacsonyabb a nemzetgazdasági átlagnál és a közszféra átlagánál.

2. A kereset változása a nemzetgazdasági átlag változásának összehasonlításában

2011. III. negyedévben az egészségügyi intézményekben foglalkoztatottak bruttó átlag keresete (173 426 Ft/fő/hó) lényegesen alacsonyabb, mint a nemzetgazdasági bruttó átlag kereset (207 512 Ft/fő/hó) és alacsonyabb, mint a költségvetésben foglalkoztatottak bruttó átlag keresete (202 000 Ft/fő/hó). A nemzetgazdasági átlagnál 16,4 %-kal (34 086 Ft/fő/hó), a költségvetési szférában foglalkoztatottak átlag kereseténél pedig 14,1 %-kal (28 574 Ft/fő/hó) alacsonyabb.

Az egészségügyi intézményekben foglalkoztatottak átlagkeresete 2004-től egyre nagyobb mértékben elmarad a nemzetgazdasági átlag keresetektől.

Az egészségügyi intézményekben foglalkoztatottak nettó átlag keresete (118 126 Ft/fő/hó) a nemzetgazdasági átlagnál (137 544 Ft/fő/hó) 14,2 %-kal (19 418 Ft/fő/hó), a költségvetési szférában átlagánál (133 474 Ft/fő/hó) pedig 11,5 %-kal (15 348 Ft/hó/fő) alacsonyabb.

Az előző év azonos időszakához hasonlítva a nemzetgazdaság és a közszféra nettó átlag keresete az inflációt meghaladó mértékben nőtt. Az egészségügyi intézményekben foglalkoztatottak nettó átlagkeresetének

A bruttó átlag kereset az előző év azonos időszakához hasonlítva az egészségügyi intézményekben 2,8 %-kal, a költségvetési szférában 9,7 %-kal, a nemzetgazdaság egészében pedig 6,0 %-kal nőtt.

A nettó átlag kereset a közszférában 6,4 %-kal (8 065 Ft/fő/hó), a nemzetgazdaság egészében 6,5 %-kal (8 339 Ft/fő/hó) az egészségügyi intézményekben pedig csak 2,2 %-kal (2 591 Ft/fő/hó) magasabb, mint az előző év azonos időszakában.

Az előző évi átlaghoz hasonlítva 2011. III. negyedévben az egészségügyi intézményekben foglalkoztatottak bruttó átlag keresete 1,6 %-kal (2 740 Ft/fő/hó) csökkent, míg a nemzetgazdaságban 2,4 %-kal (4 936 Ft/fő/hó) a közszférában pedig 3,0 %-kal (5 816 Ft/fő/hó) nőtt.

**növekedése ettől
lényegesen elmarad.**

Az egészségügyi intézményekben foglalkoztatottak nettó átlagkeresete 1,4 %-kal (1 701 Ft/fő/hó) alacsonyabb az előző évi átlagnál. A közszférában foglalkoztatottak nettó keresete 1,3 %-kal (1 745 Ft/fő/hó), a nemzetgazdaságban foglalkoztatottaké pedig 3,7 %-kal (4 916 Ft/fő/hó) magasabb az előző évi átlagnál.

2003-ban az egészségügyi intézményekben foglalkoztatottak bruttó átlagkeresete magasabb volt, mint a nemzetgazdasági átlag, jelenleg 16,4 %-kal alacsonyabb.

Az egészségügyi intézményekben foglalkoztatottak bruttó átlag keresete 2004-től egyre nagyobb mértékben elmarad a nemzetgazdasági átlagtól. A nemzetgazdasági bruttó kereset halmozottan 51,3 %-kal nőtt 2003-tól, az egészségügyi intézményekben foglalkoztatottak átlag keresete pedig csak 22,3 %-kal.

A közszférában foglalkoztatottak átlag keresete 2003-tól halmozottan 25,6 %-kal nőtt.

A részletes adatok a 5.4 táblázatokban és ábrákon láthatóak.

**A bértömeg az előző
év azonos
időszakához mérten
kis mértékben nőtt, de
az előző évi átlaghoz
mérten csökkent.**

3. Bértömeg

A kórházak és szakrendelő intézetek bértömege 2,1 %-kal (a kórházak és szakrendelő intézetek egészére nézve 496,0 millió Ft/hó) nőtt az előző év azonos időszakához hasonlítva.

A jövedelem 2,3 %-kal nőtt, a létszám 0,1 %-kal csökkent az előző év azonos időszakához mérten. A munkáltatói járulékok mértéke nem változott.

A 2011. III. negyedéves bértömeg az előző évi átlagos bértömeghez mérten 1,4 %-kal (a kórházak és szakrendelő intézetek egészére nézve 342,8 millió Ft/hó) csökkent.

A részletes illetményelemenkénti adatok a 8. és 9. számú táblázatokban láthatóak.

**A létszám az előző év
azonos időszakához
mérten kis mértékben
csökkent.
Az orvosok létszáma
nem változott, az
egészségügyi
szakdolgozók**

4. Létszám

A 2011. III. negyedévben a foglalkoztatottak létszáma 0,1 %-kal csökkent az előző év azonos időszakához mérten.

Az orvosok létszáma 0,3 %-kal csökkent, az egészségügyi szakdolgozók létszáma 1,2 %-kal nőtt, az egyéb egészségügyi dolgozók létszáma 1,9 %-kal csökkent.

**létszáma kismértékben
nőtt, az egyéb módon
foglalkoztatottak
létszáma kis
mértékben csökkent.
A rész munkaidőben
foglalkoztatottak
létszáma minden fő
foglalkozási
csoportban nőtt. Az
egyéb módon
foglalkoztatottak
létszáma csökkent.**

A teljes munkaidőben foglalkoztatottak létszáma 1,0 %-kal csökkent, a rész munkaidőben foglalkoztatottak létszáma 16,0 %-kal nőtt, az egyéb módon foglalkoztatottak létszáma pedig 9,4 %-kal csökkent.

A negyedévben a foglalkoztatottak 89,8 %-a teljes munkaidőben, 7,8 %-a részmunkaidőben, 2,4 %-a egyéb módon került alkalmazásra.

A legfontosabb összefoglaló adatokat a 5. pont táblázatai, grafikonjai, valamint a melléklet 1-12. sz. táblázatai tartalmazzák. Az illetmény és létszám adatok változásáról, a fekvőbeteg ellátás finanszírozási és teljesítmény adatainak változásáról 2005. januártól részletes táblázatok, grafikonok láthatók a változáselemzés2011.3 táblázat munkalapjain.

5. Táblázatok, grafikonok

5.1 Kerestek

5.1.1 Kórházakban és szakrendelő intézetekben, teljes munkaidőben foglalkoztatottak egy főre jutó havi bruttó átlagkeresete keresetelemek és fő munkaköri csoportok szerint 2011. III. negyedév

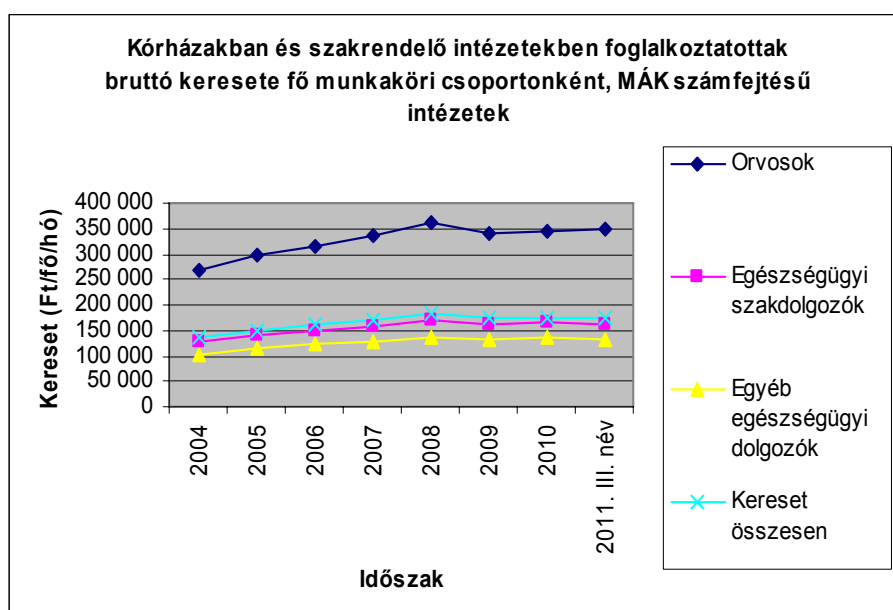
Megnevezés	Orvosok		Egészségügyi szakdolgozók		Más munkakörben alkalmazottak		Összes foglalkoztatott	
	Összeg (Ft/fő/hó)	%	Összeg (Ft/fő/hó)	%	Összeg (Ft/fő/hó)	%	Összeg (Ft/fő/hó)	%
Alapilletmény	245 784	67,4	115 682	67,9	109 029	77,8	129 099	70,4
Illetmény pótlékok	23 978	6,6	28 849	16,9	10 381	7,4	21 796	11,9
Illetménykiegészítés	17 627	4,8	3 324	2,0	3 443	2,5	5 097	2,8
Jutalom	3 661	1,0	1 237	0,7	1 032	0,7	1 458	0,8
Egyéb túlmunkadíj Ügyeleti, készenléti díj	7 623	2,1	4 400	2,6	2 630	1,9	4 170	2,3
Túlmunkadíj	38 317	10,5	3 460	2,0	3 528	2,5	7 702	4,2
Túlmunkadíj	12 251	3,4	3 261	1,9	2 557	1,8	4 103	2,2
Kereset	349 241	95,8	160 213	94,0	132 599	94,6	173 426	94,6
Egyéb juttatások	15 442	4,2	10 249	6,0	7 556	5,4	9 935	5,4
Jövedelem	364 683	100,0	170 462	100,0	140 154	100,0	183 360	100,0

5.1.2 A kórházakban és szakrendelő intézetekben foglalkoztatottak átlagos havi bruttó keresete fő munkaköri csoportonként

Fő munkaköri csoportok	Kórházakban és szakrendelő intézetekben foglalkoztatottak átlagos havi keresete fő munkaköri csoportonként (Ft/fő/hó), teljes munkaidőben foglalkoztatottak, MÁK számfejtésű intézetek							
	2004	2005	2006	2007	2008	2009	2010	2011. III. név
Orvosok	269 805	296 856	315 805	336 681	361 877	341 815	346 613	349 241
Egészségügyi szakdolgozók	128 183	140 884	148 713	155 790	168 631	162 504	164 235	160 213
Egyéb egészségügyi dolgozók	102 238	114 002	122 553	129 132	137 940	132 482	136 942	132 599
Kereset összesen	135 904	150 783	161 121	170 738	181 214	172 945	176 166	173 426

Fő munkaköri csoportok	Változás (%)							
	2005/2004	2006/2005	2007/2006	2008/2007	2009/2008	2010/2009	2011.III/2010	
Orvosok		110,0	106,4	106,6	107,5	94,5	101,4	100,8
Egészségügyi szakdolgozók		109,9	105,6	104,8	108,2	96,4	101,1	97,6
Egyéb egészségügyi dolgozók		111,5	107,5	105,4	106,8	96,0	103,4	96,8
Kereset összesen		110,9	106,9	106,0	106,1	95,4	101,9	98,4

Fő munkaköri csoportok	Különbség (Ft/fő/hó)						
	2005-2004	2006-2005	2007-2006	2008-2007	2009-2008	2010-2009	2011.III.-2010
Orvosok	27 051	18 949	20 876	25 197	-20 063	4 798	2 628
Egészségügyi szakdolgozók	12 701	7 829	7 077	12 841	-6 127	1 730	-4 022
Egyéb egészségügyi dolgozók	11 764	8 551	6 579	8 808	-5 458	4 459	-4 343
Kereset összesen	14 880	10 338	9 616	10 477	-8 270	3 221	-2 740



5.1.3 Keresetek intézmény típusonként 2011. III. negyedév, MÁK számfejtésű intézetek

Kereset (Ft/fő/hó)

Intézet típus	2010. éves	2010. III. név	2011. III. név	2011.III / 2010.III (%)	2011.III - 2010.III	2011.III / 2010.éves (%)	2011.III - 2010.éves
Országos intézetek	198 781	191 133	201 852	105,6	10 719	101,5	3 070
Megyei kórházak	174 751	166 990	172 514	103,3	5 523	98,7	-2 238
Fővárosi kórházak	194 743	191 336	190 287	99,5	-1 050	97,7	-4 456
Városi kórházak	167 162	159 728	163 707	102,5	3 979	97,9	-3 455
Szakorvosi rendelőintézetek	173 883	163 686	169 078	103,3	5 391	97,2	-4 806
Alapellátási rendelőintézetek	162 941	154 374	154 964	100,4	590	95,1	-7 977
Összesen	176 166	168 736	173 426	102,8	4 690	98,4	-2 740

5.1.4 Kórházak, szakrendelő intézetek illetmény adatai, teljes munkaidőben foglalkoztatottak, MÁK számfejtésű intézetek

Illetmény adatok
(Ft/fő/hó)

Illetmény elemek	2010. éves	2010.III. név	2011.III. név	Változás (%)		Változás (%)	
				2011.III. / 2010.III (%)	2011.III-2010.III.	2011.III. / 2010. éves (%)	2011.III-2010. éves
Alapilletmény	125 723	126 231	129 099	102,3	2 868	102,7	3 376
Illetmény pótlékok	21 657	21 716	21 796	100,4	80	100,6	139
Illetménykiegészítés	11 660	4 517	5 097	112,8	580	43,7	-6 564
Jutalom	2 073	1 477	1 458	98,7	-19	70,3	-615
Egyéb túlmunkadíj Ügyeleti, készenléti díj	3 835	3 375	4 170	123,6	795	108,7	335
Túlmunkadíj	7 521	7 691	7 702	100,1	11	102,4	182
Túlmunkadíj	3 610	3 728	4 103	110,0	374	113,7	493
Kereset	176 166	168 736	173 426	102,8	4 690	98,4	-2 740
Egyéb juttatások	8 276	9 482	9 935	104,8	453	120,0	1 659
Jövedelem	184 442	178 218	183 360	102,9	5 143	99,4	-1 081

5.1.5 Nettó keresetek fő munkaköri csoportonként

Teljes munkaidőben foglalkoztatottak átlagos havi nettó keresete fő munkaköri csoportonként
(Ft/fő/hó)

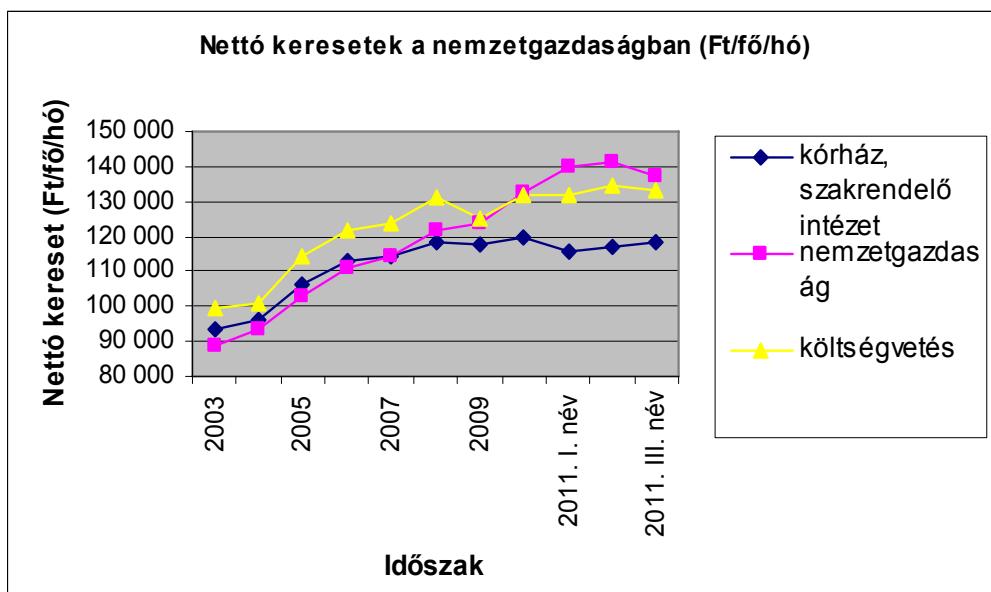
Fő munkaköri csoportok	2003	2004	2005	2006	2007	2008	2009	2010	2011.III. név
Orvosok	150 303	155 853	168 593	182 589	187 006	190 559	188 969	206 790	220 834
Egészségügyi szakdolgozók	89 414	90 640	100 441	106 626	107 464	111 781	111 849	115 080	110 665
Egyéb egészségügyi dolgozók	79 148	79 995	90 427	95 818	97 358	100 758	100 377	97 864	93 885
Összesen	318 865	326 488	359 461	385 033	391 828	403 096	399 295	419 734	425 384

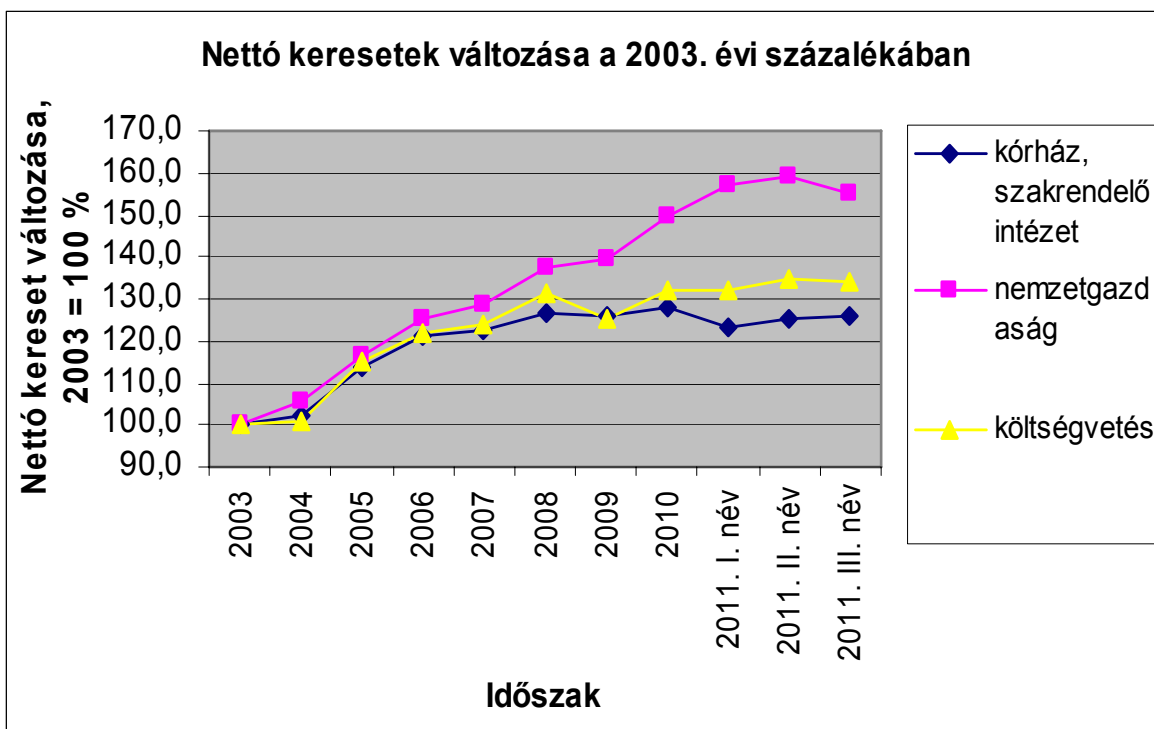
Fő munkaköri csoportok	Változás (%)							
	2004/2003	2005/2004	2006/2005	2007/2006	2008/2007	2009/2008	2010/2009	2011.III.név/2010
Orvosok	103,7	108,2	108,3	102,4	101,9	99,2	109,4	106,8
Egészségügyi szakdolgozók	101,4	110,8	106,2	100,8	104	100,1	102,9	96,2
Egyéb egészségügyi dolgozók	101,1	113	106	101,6	103,5	99,6	97,5	95,9
Összesen	102,4	110,7	106,7	101,1	103,5	99,6	101,6	98,6

5.1.6 Kórházi és szakrendelő intézeti nettó keresetek összehasonlítása a nemzetgazdasági keresetekkel

(A kórház, szakrendelő intézeti adatok a MÁK számfejtésű intézetek adatai, OSAP 1626)

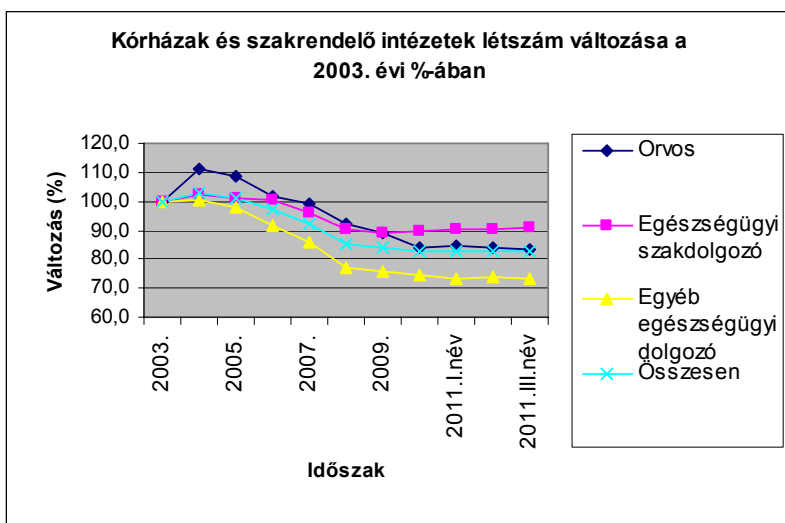
Időszak	Nettó kereset (Ft/fő/hó)			Kórház, Kórház, szakrend. /nemzetgazdaság		Nettó kereset változása az előző év százalékában (%)		
	kórház, szakrend. intézet	nemzetgazdaság	költségvetés	szakrend. /nemzetgazdaság (%)	szakrend. /költségvetés (%)	kórház, szakrend. intézet	nemzetgazdaság	költségvetés
2003	93 603	88 753	99 659	105,5	93,9			
2004	95 844	93 715	100 793	102,3	95,1	102,4	105,6	101,1
2005	106 143	103 149	114 591	102,9	92,6	110,7	110,1	113,7
2006	113 225	110 951	121 434	102,0	93,2	106,7	107,6	106,0
2007	114 477	114 282	123 513	100,2	92,7	101,1	103,0	101,7
2008	118 482	121 969	130 849	97,1	90,5	103,5	106,7	105,9
2009	117 949	124 086	124 998	95,1	94,4	99,6	101,7	95,5
2010	119 826	132 628	131 729	90,3	91,0	101,6	106,9	105,4
2011. I. név	115 497	139 707	131 699	82,7	87,7	96,4	105,3	100,0
2011. II. név	117 177	141 020	134 540	83,1	87,1	97,8	106,3	102,1
2011. III. név	118 126	137 544	133 474	85,9	88,5	98,6	103,7	101,3





Kórházak és szakrendelő intézetek létszáma (OSAP 1626), a 2011. évi adatok becsültek a MÁK számfejtésű intézetek adatai alapján (fő)

Időszak	Létszám (fő)				Változás az előző évhez mérten (fő)			
	Orvos	Egészségügyi szakdolgozó	Egyéb egészségügyi dolgozó	Összesen	Orvos	Egészségügyi szakdolgozó	Egyéb egészségügyi dolgozó	Összesen
2003.	19 503	58 133	51 412	129 048				
2004.	21 675	59 506	51 660	132 841	2 172	1 374	247	3 793
2005.	21 178	58 830	50 346	130 355	-497	-676	-1 313	-2 485
2006.	19 825	58 525	47 192	125 542	-1 353	-305	-3 155	-4 813
2007.	19 373	55 824	44 078	119 275	-452	-2 701	-3 114	-6 267
2008.	18 024	52 524	39 577	110 125	-1 349	-3 300	-4 501	-9 150
2009.	17 333	51 784	39 091	108 208	-690	-741	-486	-1 917
2010.	16 425	52 104	38 380	106 909	-909	321	-711	-1 299
2011.I.név	16 548	52 499	37 775	106 814	123	395	-605	-95
2011.II.név	16 361	52 511	37 903	106 790	-64	407	-477	-119
2011.III.név	16 244	52 927	37 541	106 749	-181	822	-838	-160



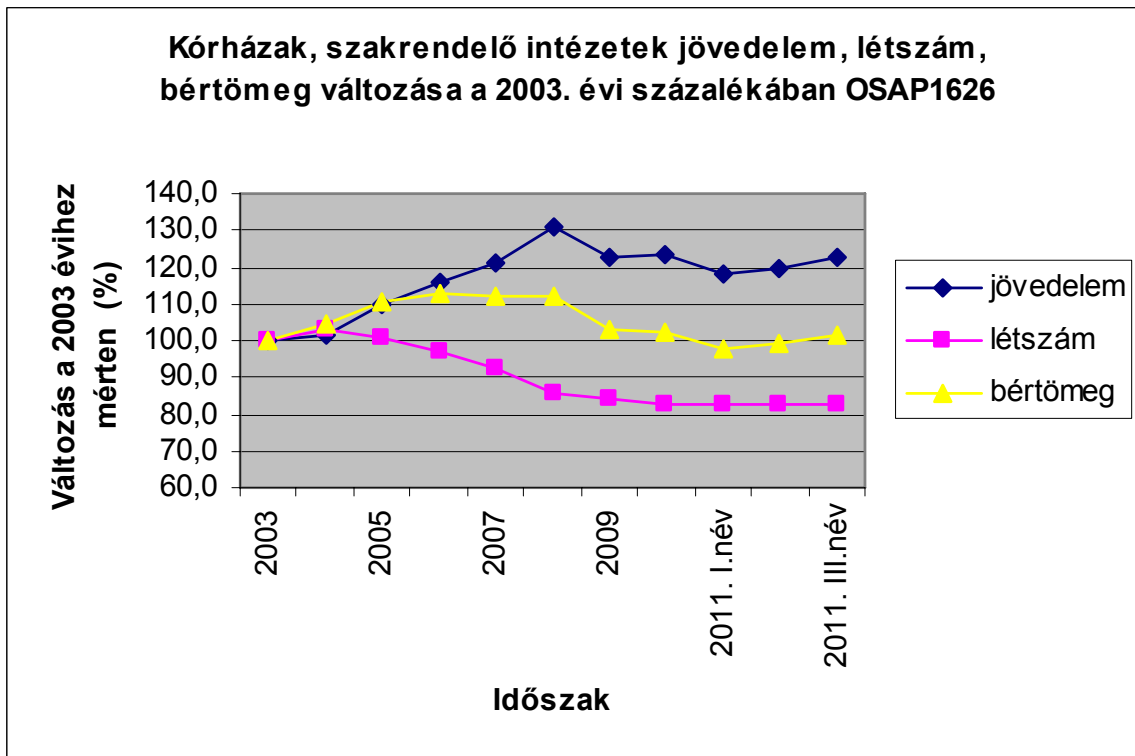
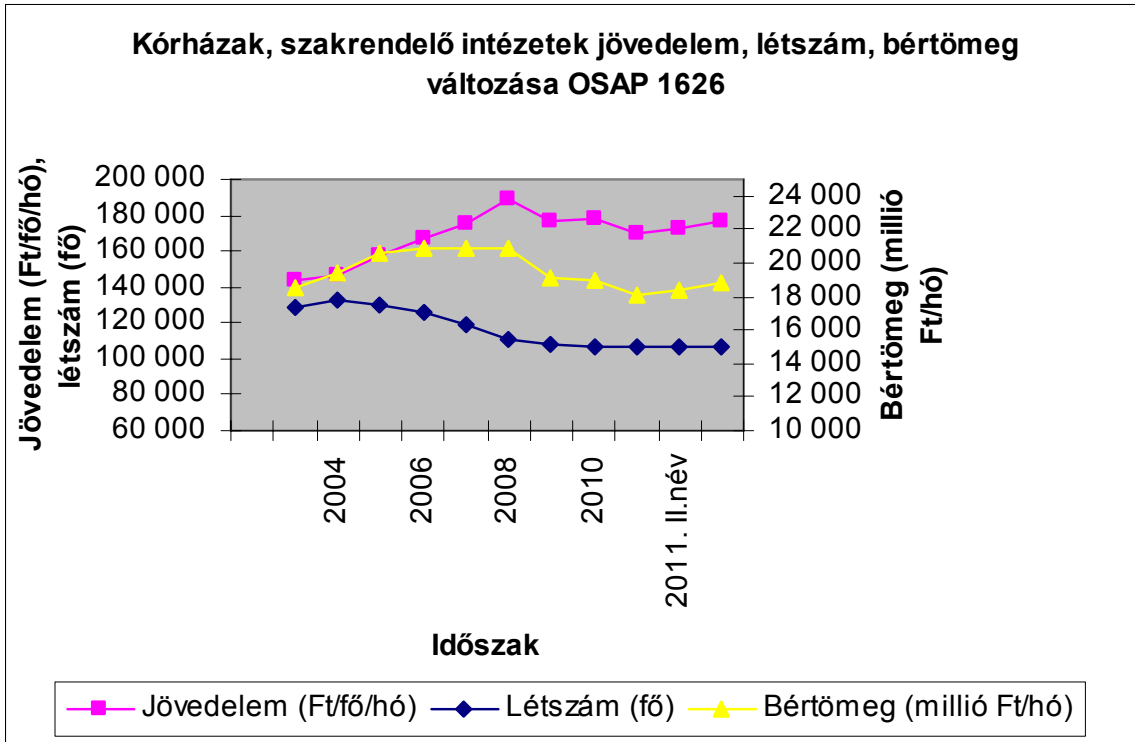
5.2.1 A 2011. III. negyedévi létszám változása a kórházakban és a szakrendelő intézetekben, 2010 = 100 %

	teljes munkaidőben fogl.	rész munkaidőben fogl.	egyéb módon fogl.	összesen
Orvos	100,1	102,0	85,5	98,9
Egészségügyi szakdolgozó	101,0	113,7	97,9	101,6
Egyéb egészségügyi dolgozó	95,8	126,4	81,7	97,8
Összesen	99,0	116,4	87,6	99,9

5.3 Bértömeg a kórházakban és a járóbeteg szakrendelő intézetekben, OSAP 1626

A 2010. évi és a 2011. I. negyedéves adatok a MÁK számfejtésű intézetek adatai alapján becslés értékek

Időszak	Jövedelem (Ft/fő/hó)	Létszám (fő)	Bértömeg (millió Ft/hó)	Változás az előző év százalékában			Változás a 2003. évi százalékában		
				Jövedelem	Létszám	Bértömeg	Jövedelem	Létszám	Bértömeg
2003	144 008	129 048	18 584,0				100,0	100,0	100,0
2004	146 376	132 841	19 444,7	101,6	102,9	104,6	101,6	102,9	104,6
2005	157 675	130 355	20 553,8	107,7	98,1	105,7	109,5	101,0	110,6
2006	166 813	125 542	20 942,1	105,8	96,3	101,9	115,8	97,3	112,7
2007	174 891	119 275	20 860,1	104,8	95,0	99,6	121,4	92,4	112,2
2008	189 003	110 125	20 813,9	108,1	92,3	99,8	131,2	85,3	112,0
2009	176 634	108 208	19 113,2	93,5	98,3	91,8	122,7	83,9	102,8
2010	178 108	106 909	19 041,3	100,8	98,8	99,6	123,7	82,8	102,5
2011. I. név	169 800	106 814	18 137,0	95,3	99,9	95,3	117,9	82,8	97,6
2011. II. név	172 153	106 790	18 384,3	96,7	99,9	96,5	119,5	82,8	98,9
2011. III. név	176 179	106 749	18 807,0	98,9	99,9	98,8	122,3	82,7	101,2

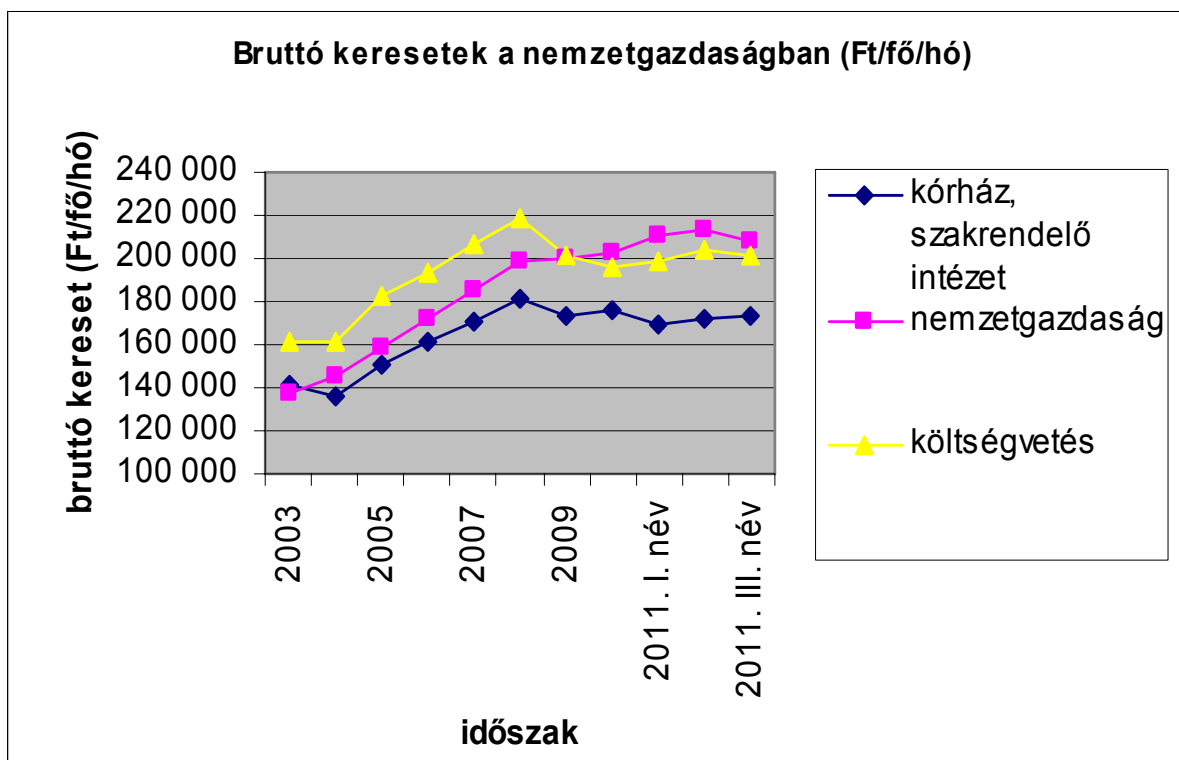


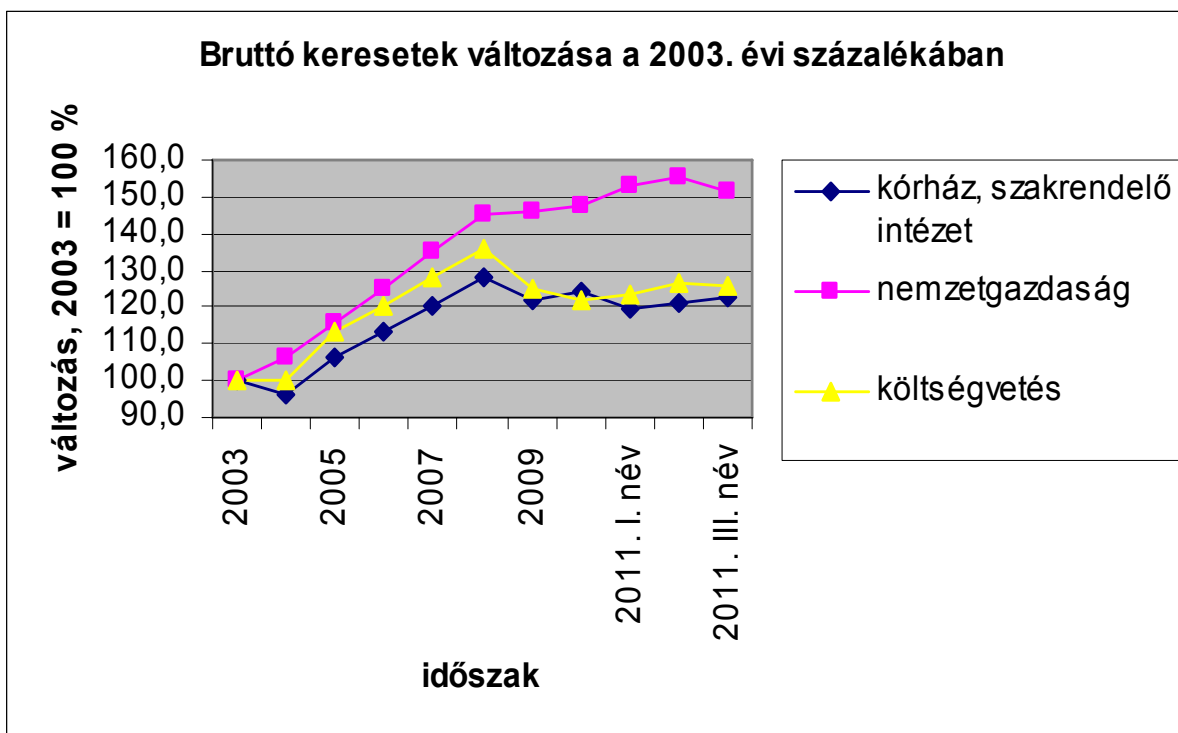
5.4 Keresetek összehasonlítása a nemzetgazdasági keresetekkel

5.4.1 Kórházi és szakrendelő intézeti keresetek összehasonlítása a nemzetgazdasági keresetekkel

(A kórház, szakrendelő intézeti adatok a MÁK számfejtésű intézetek adatai, OSAP 1626)

Időszak	Bruttó kereset (Ft/fő/hó)			Kórház, Kórház, szakrend. /szakrend. költségvetés /költségvetés (%)		Bruttó kereset változása az előző év százalékában (%)		
	kórház, szakrend. intézet	nemzetgazdaság	költségvetés	szakrend. /nemzetgazdaság (%)	szakrend. /költségvetés (%)	kórház, szakrend. intézet	nemzetgazdaság	költségvetés
2003	141 798	137 193	160 843	103,4	88,2			
2004	135 904	145 520	161 548	93,4	84,1	95,8	106,1	100,4
2005	150 783	158 343	182 185	95,2	82,8	110,9	108,8	112,8
2006	161 121	171 351	193 949	94,0	83,1	106,9	108,2	106,5
2007	170 738	185 004	206 307	92,3	82,8	106,0	108,0	106,4
2008	181 214	198 964	219 044	91,1	82,7	106,1	107,5	106,2
2009	172 945	199 775	201 632	86,6	85,8	95,4	100,4	92,1
2010	175 838	202 576	196 186	86,8	89,6	101,7	101,4	97,3
2011. I. név	169 044	210 036	198 912	80,5	85,0	96,1	103,7	101,4
2011. II. név	171 854	212 845	203 813	80,7	84,3	97,7	105,1	103,9
2011. III. név	173 426	207 512	202 000	83,6	85,9	98,6	102,4	103,0





5.4.2 Bruttó keresetek összehasonlítása a nemzetgazdasági átlaggal

Bruttó keresetek (Ft/fő/hó)

Különbség (Ft/fő/hó)

Időszak	Bruttó keresetek (Ft/fő/hó)			Különbség (Ft/fő/hó)		
	Kórház, szakrendelő intézet	Nemzetgazdaság	Költségvetés	Kórház, szakrend. - nemzetgazdaság	Kórház, szakrend. - költségvetés	Költségvetés - nemzetgazdaság
2003	141 798	137 193	160 843	4 605	-19 045	23 650
2004	135 904	145 520	161 548	-9 616	-25 644	16 028
2005	150 783	158 343	182 185	-7 560	-31 402	23 842
2006	161 121	171 351	193 949	-10 230	-32 828	22 598
2007	170 738	185 004	206 307	-14 266	-35 569	21 303
2008	181 214	198 964	219 044	-17 750	-37 830	20 080
2009	172 945	199 775	201 632	-26 830	-28 687	1 857
2010	175 838	202 576	196 186	-26 738	-20 348	-6 390
2011. I. név	169 044	210 036	198 912	-40 992	-29 868	-11 124
2011. II. név	171 854	212 845	203 813	-40 991	-31 959	-9 032
2011. III. név	173 426	207 512	202 000	-34 086	-28 574	-5 512

5.4.3 Bruttó kersetek változása

Változás az előző évihez mérten (%)

Halmazott változás, 2003 = 100 %

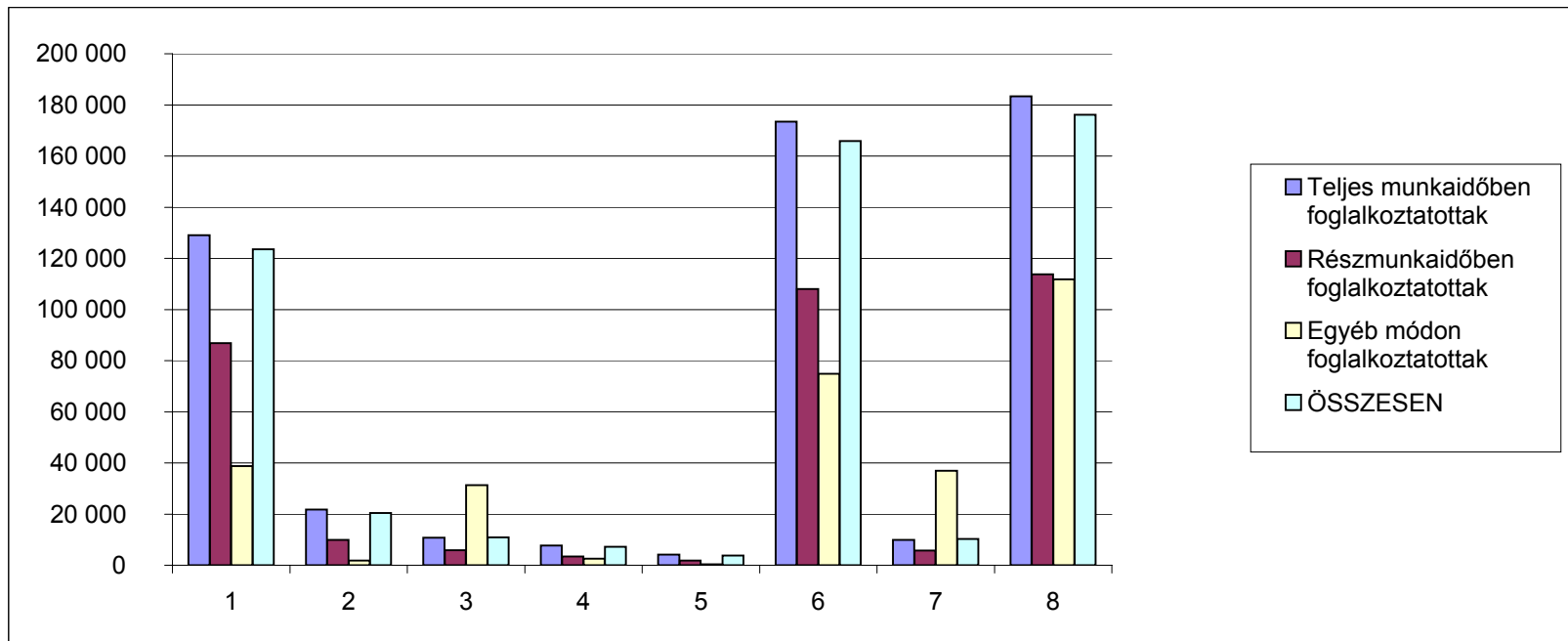
Kórház, szakrendelő intézet	Nemzetgazdaság	Költségvetés	Kórház, szakrendelő intézet	Nemzetgazdaság	Költségvetés
100,0	100,0	100,0	100,0	100,0	100,0
95,8	106,1	100,4	95,8	106,1	100,4
110,9	108,8	112,8	106,3	115,4	113,3
106,9	108,2	106,5	113,6	124,9	120,6
106,0	108,0	106,4	120,4	134,8	128,3
106,1	107,5	106,2	127,8	145,0	136,2
95,4	100,4	92,1	122,0	145,6	125,4
101,7	101,4	97,3	124,0	147,7	122,0
96,1	103,7	101,4	119,2	153,1	123,7
97,7	105,1	103,9	121,2	155,1	126,7
98,6	102,4	103,0	122,3	151,3	125,6

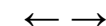
Budapest, 2011. november 30.

MELLÉKLET

**Átlagos létszám és illetményadatok foglalkoztatási formák szerint 2011.III. negyedév, MÁK bérszámfejtési adatok**

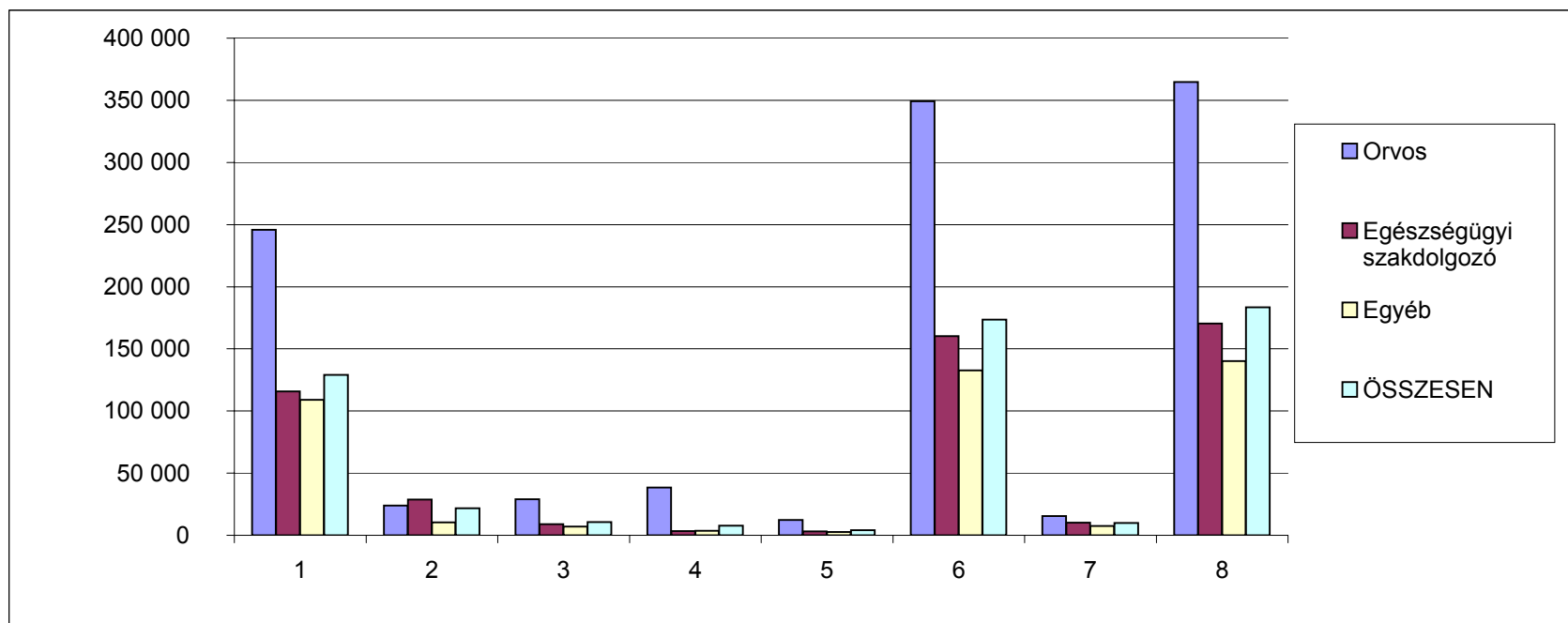
Megnevezés	Személyi juttatás terhére történő kifizetés						Kereset összesen	Egyéb juttatások	Jövedelem összesen	Minta átlagléttszáma
	Kereset									
	Alapilletmény	Illetmény pótlékok	Illetmény kiegészítések	Ügyeleti, készenléti díj	Túlmunka díj					
	Ft/fő/hó	Ft/fő/hó	Ft/fő/hó	Ft/fő/hó	Ft/fő/hó					
Teljes munkaidőben foglalkoztatottak	129 099	21 796	10 725	7 702	4 103	173 426	9 935	183 360	39 210	
Részmunkaidőben foglalkoztatottak	86 876	9 959	5 881	3 471	1 833	108 019	5 696	113 715	3 412	
Egyéb módon foglalkoztatottak	38 784	1 825	31 330	2 603	330	74 872	36 922	111 794	1 063	
ÖSSZESEN	123 604	20 386	10 848	7 248	3 834	165 919	10 260	176 179	43 685	
Összesenből nyugdíjas	145 722	14 955	13 707	5 233	2 935	182 551	18 305	200 857	2 979	
ÁBRÁBAN	1	2	3	4	5	6	7	8		

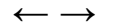




Átlagos létszám és illetményadatok fő munkaköri csoportok szerint 2011.III. negyedév, teljes munkaidőben foglalkoztatottak, MÁK bérszámfejtési adatok

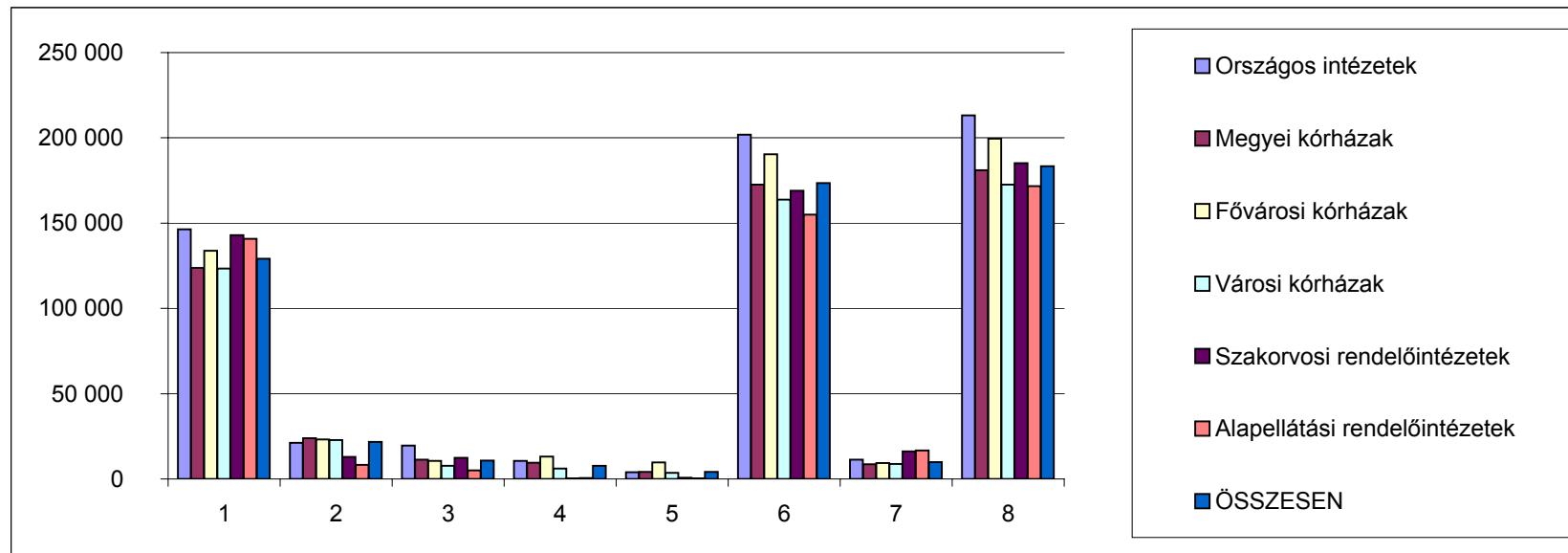
Megnevezés	Személyi juttatás terhére történő kifizetés						Kereset összesen	Egyéb juttatások	Jövedelem összesen	Minta átlagléttszáma							
	Kereset					Kereset összesen					Egyéb juttatások	Jövedelem összesen	Minta átlagléttszáma				
	Alapilletmény	Illetmény pótlékok	Illetmény kiegészítések	Ügyeleti, készenléti díj	Túlmunka díj									Kereset összesen	Egyéb juttatások	Jövedelem összesen	Minta átlagléttszáma
	Ft/fő/hó	Ft/fő/hó	Ft/fő/hó	Ft/fő/hó	Ft/fő/hó												
Orvos	245 784	23 978	28 911	38 317	12 251	349 241	15 442	364 683	4 745								
Egészségügyi szakdolgozó	115 682	28 849	8 961	3 460	3 261	160 213	10 249	170 462	20 742								
Egyéb	109 029	10 381	7 104	3 528	2 557	132 599	7 556	140 154	13 722								
ÖSSZESEN	129 099	21 796	10 725	7 702	4 103	173 426	9 935	183 360	39 210								
ÁBRÁBAN	1	2	3	4	5	6	7	8									





**A teljes munkaidőben foglalkoztatottak létszám és illetmény adatai intézmény csoportok szerint 2011.III. negyedév, MÁK
bérszámfejtési adatok**

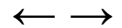
Megnevezés	Személyi juttatás terhére történő kifizetés						Jövedelem összesen	Minta átlaglét szá ma	
	Kereset					Kereset összesen			Egyéb juttatások
	Alapilletmény	Illetmény pótlékok	Illetmény kiegészítések	Ügyeleti, készenléti díj	Túlmunka díj				
	Ft/fő/hó	Ft/fő/hó	Ft/fő/hó	Ft/fő/hó	Ft/fő/hó	Ft/fő/hó			Ft/fő/hó
Országos intézetek	146 457	21 186	19 518	10 682	4 008	201 852	11 382	213 233	3 819
Megyei kórházak	123 671	23 871	11 378	9 456	4 138	172 514	8 543	181 057	12 472
Fővárosi kórházak	133 711	23 180	10 531	13 131	9 734	190 287	9 312	199 599	4 193
Városi kórházak	123 383	22 879	7 686	6 180	3 580	163 707	8 886	172 593	14 080
Szakorvosi rendelőintézetek	142 912	12 976	12 360	199	630	169 078	16 127	185 205	3 879
Alapellátási rendelőintézetek	140 795	8 270	4 940	581	378	154 964	16 701	171 665	768
ÖSSZESEN	129 099	21 796	10 725	7 702	4 103	173 426	9 935	183 360	39 210
ÁBRÁBAN	1	2	3	4	5	6	7	8	





A kereset elemek változása fő munkaköri csoportonként, az előző negyedévhez hasonlítva 2011. III. negyedév, teljes munkaidőben foglalkoztatottak, MÁK bérszámfejtési adatok

Table with multiple columns for months (Aug-2010 to Aug-2011) and various financial metrics (average, change, % change). Includes sub-sections for Orvosok and Egészségügyi szakdolgozók.



Az átlagléttség alakulása 2011. III. negyedévben foglalkoztatási formák és fő munkaköri csoportok szerint, MÁK bérszámfejtési adatok

Megnevezés	Minta átlagléttszáma (fő)				Minta átlagléttszáma (%)				
	Teljes munkaidőben	Rész munkaidőben	Egyéb módon	Összesen	Teljes munkaidőben	Rész munkaidőben	Egyéb módon	Összesen	
2011.III. negyedév					foglalkoztatottak				
Orvosok	4 745	640	498	5 884	80.7	10.9	8.5	100.0	
Egészségügyi szakdolgozók	20 742	1 260	298	22 300	93.0	5.7	1.3	100.0	
Más munkakörben foglalkoztatottak	13 722	1 512	266	15 501	88.5	9.8	1.7	100.0	
Összesen	39 210	3 412	1 063	43 685	89.8	7.8	2.4	100.0	
2010.III. negyedév					foglalkoztatottak				
Orvosok	4 686	620	593	5 899	79.4	10.5	10.0	100.0	
Egészségügyi szakdolgozók	20 639	1 112	276	22 028	93.7	5.1	1.3	100.0	
Más munkakörben foglalkoztatottak	14 295	1 209	304	15 808	90.4	7.6	1.9	100.0	
Összesen	39 620	2 941	1 172	43 734	90.6	6.7	2.7	100.0	
2010. év					foglalkoztatottak				
Orvosok	4 739	628	583	5 949	79.7	10.6	9.8	100.0	
Egészségügyi szakdolgozók	20 541	1 108	304	21 954	93.6	5.0	1.4	100.0	
Más munkakörben foglalkoztatottak	14 325	1 196	326	15 847	90.4	7.5	2.1	100.0	
Összesen	39 605	2 932	1 213	43 750	90.5	6.7	2.8	100.0	

A 2011.III. negyedévi létszám változása

2010.III. negyedév = 100 %

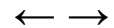
Orvosok	101.3	103.3	84.0	99.7
Egészségügyi szakdolgozók	100.5	113.3	108.0	101.2
Más munkakörben foglalkoztatottak	96.0	125.1	87.7	98.1
Összesen	99.0	116.0	90.6	99.9

2010. év = 100 %

Orvosok	100.1	102.0	85.5	98.9
Egészségügyi szakdolgozók	101.0	113.7	97.9	101.6
Más munkakörben foglalkoztatottak	95.8	126.4	81.7	97.8
Összesen	99.0	116.4	87.6	99.9

2011.II.negyedév = 100 %

Orvosok	99.5	99.3	97.0	99.3
Egészségügyi szakdolgozók	100.7	103.1	98.0	100.8
Más munkakörben foglalkoztatottak	99.2	98.7	92.8	99.0
Összesen	100.0	100.4	96.2	100.0



**Létszám változás foglalkoztatási formánként az előző évhez,
MÁK számfejtésű kórházak, rendelőintézetek**

Időszak	Létszám változás az előző év százalékában (%)			
	Összesen	Teljes munkaidőben foglalkoztatottak	Rész munkaidőben foglalkoztatottak	Egyéb jogviszony szerint foglalkoztatottak
2005. Év	97.0	97.0	98.8	89.0
2006. Év	97.6	96.1	97.7	167.2
2007. Év	94.4	92.8	92.5	142.8
2008. Év	95.4	95.4	97.3	89.9
2009. Év	99.5	99.8	103.4	83.4
2010. Év	99.4	99.3	102.7	95.9
2011. I. név	99.9	99.6	106.0	96.9
2011. II. név	99.9	99.0	115.9	91.1
2011. III. név	99.9	99.0	116.4	87.6

Időszak	Létszám változás a 2004. évi százalékában (%)			
	Összesen	Teljes munkaidőben foglalkoztatottak	Rész munkaidőben foglalkoztatottak	Egyéb jogviszony szerint foglalkoztatottak
2004. Év	100.0	100.0	100.0	100.0
2005. Év	97.0	97.0	98.8	89.0
2006. Év	94.7	93.3	96.5	148.7
2007. Év	89.3	86.6	89.3	212.3
2008. Év	85.2	82.5	86.9	190.9
2009. Év	84.8	82.4	89.8	159.2
2010. Év	84.3	81.7	92.2	152.6
2011. I. név	84.2	81.4	97.8	147.8
2011. II. név	84.2	80.9	106.9	139.0
2011. III. név	84.1	80.9	107.3	133.6

2007-ben a változások az előző év százalékában

2007. I. név	96.8	96.2	98.1	111.3
2007. II. név	94.4	93.8	94.4	114.6
2007. III. név	93.9	91.6	91.0	165.1
2007. IV. név	92.4	89.7	86.5	180.2

2008-ban a változások az előző év százalékában

2008. I. név	96.7	95.3	96.0	122.2
2008. II. név	95.5	95.4	97.2	93.8
2008. III. név	94.7	95.5	97.3	71.5
2008. IV. név	94.7	95.3	98.7	72.2

2009-ben a változások az előző év százalékában

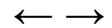
2009. I. név	99.5	99.9	103.7	82.2
2009. II. név	99.9	100.2	104.3	83.5
2009. III. név	99.6	100.0	103.3	82.1
2009. IV. név	98.9	99.1	102.3	85.8

2010-ben a változások az előző év százalékában

2010. I. név	99.6	99.4	100.3	103.0
2010. II. név	99.1	99.2	101.4	92.0
2010. III. név	99.3	99.3	103.0	92.3
2010. IV. név	99.5	99.2	105.9	96.1

2011-ben a változások az előző év százalékában

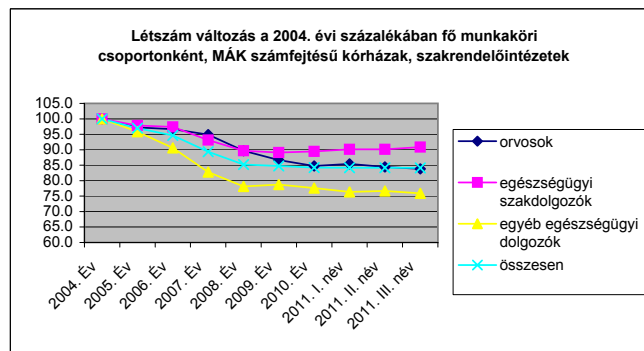
2011. I. név	99.9	99.6	106.0	96.9
2011. II. név	99.9	99.0	115.9	91.1
2011. III. név	99.9	99.0	116.4	87.6



Létszám változás fő foglalkoztatási csoportonként az előző évhez, MÁK számfejtésű kórházak, rendelőintézetek

Időszak	Létszám változás az előző év százalékában (%)			
	orvosok	egészségügyi szakdolgozók	egyéb egészségügyi dolgozók	összesen
2005. Év	97.2	97.9	95.8	97.0
2006. Év	99.4	99.5	94.6	97.6
2007. Év	98.2	95.7	91.3	94.4
2008. Év	94.5	96.3	94.4	95.4
2009. Év	96.6	99.4	100.8	99.5
2010. Év	97.8	100.4	98.6	99.4
2011. I. név	100.7	100.8	98.4	99.9
2011. II. név	99.6	100.8	98.8	99.9
2011. III. név	98.9	101.6	97.8	99.9

Időszak	Létszám változás a 2004. évi százalékában (%)			
	orvosok	egészségügyi szakdolgozók	egyéb egészségügyi dolgozók	összesen
2004. Év	100.0	100.0	100.0	100.0
2005. Év	97.2	97.9	95.8	97.0
2006. Év	96.7	97.4	90.6	94.7
2007. Év	94.9	93.1	82.8	89.3
2008. Év	89.7	89.7	78.1	85.2
2009. Év	86.6	89.1	78.7	84.8
2010. Év	84.8	89.5	77.6	84.3
2011. I. név	85.4	90.1	76.4	84.2
2011. II. név	84.4	90.2	76.6	84.2
2011. III. név	83.8	90.9	75.9	84.1



2007-ben a változások az előző év százalékában

2007. I. név	100.4	97.7	94.3	96.8
2007. II. név	98.8	95.0	92.1	94.4
2007. III. név	97.7	95.4	90.6	93.9
2007. IV. név	95.9	94.5	88.5	92.4

2008-ban a változások az előző év százalékában

2008. I. név	96.8	97.7	95.1	96.7
2008. II. név	95.2	96.1	94.6	95.5
2008. III. név	93.5	95.6	93.9	94.7
2008. IV. név	92.5	95.8	93.9	94.7

2009-ben a változások az előző év százalékában

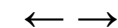
2009. I. név	97.8	100.0	99.5	99.5
2009. II. név	97.1	100.3	100.4	99.9
2009. III. név	96.2	100.5	99.6	99.6
2009. IV. név	95.3	96.6	103.6	98.9

2010-ben a változások az előző év százalékában

2010. I. név	99.0	100.2	99.0	99.6
2010. II. név	97.8	99.6	98.9	99.1
2010. III. név	97.1	100.7	98.3	99.3
2010. IV. név	97.5	101.0	98.3	99.5

2011-ben a változások az előző év százalékában

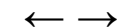
2011. I. név	100.7	100.8	98.4	99.9
2011. II. név	99.6	100.8	98.8	99.9
2011. III. név	98.9	101.6	97.8	99.9



Bértömeg változás az előző év azonos időszakához mérten, kórházak és szakrendelő intézetek

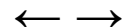
Az illetmény adatok a MÁK számfejtésű kórházak és szakrendelő intézetek adatai, a létszám becslést az OSAP/1626 2010 évi adatai alapján

Időszak (havi Kh-Ri átlag)	Összes foglalkoztatott										Jövedelem összesen	Létszám	Munkáltató által fizetett járulékok	Összes bértömeg	
	Jövedelem														
	Kereset									Kereset összesen					Egyéb juttatások
	Alapilletm ény	Illetmény pótlékok	illetmény kiegészíté sek	13. havi illetmény	Jutalom	túlmunkad íj	Ügyeleti, készenléti díj	Túlmunka díj	Kereset összesen						
Ft/fő/hó	Ft/fő/hó	Ft/fő/hó	Ft/fő/hó	Ft/fő/hó	Ft/fő/hó	Ft/fő/hó	Ft/fő/hó	Ft/fő/hó	Ft/fő/hó	Ft/fő/hó	Ft/fő/hó	fő	millió Ft/hó	millió Ft/hó	
2011. 07 - 09.	123 604	20 386	4 833	0	1 443	4 572	7 248	3 834	165 919	10 260	176 179	106 749	44 798.2	220 977.5	
2010. 07 - 09.	121 513	20 433	4 329	0	1 493	3 798	7 322	3 505	162 393	9 847	172 240	106 870	43 846.2	216 086.6	
Változás (%) 2011Q3/2010Q3	101.7	99.8	111.6	0.0	96.6	120.4	99.0	109.4	102.2	104.2	102.3	99.9	102.2	102.3	
Változás (Ft/fő/hó) 2011Q3-2010Q3	2 091	-47	504	0	-50	775	-74	328	3 526	413	3 939	-121	952	4 891	
	Bértömeg (millió Ft/hó)										Létszám	Munkáltatói járulékok	Bértömeg járulékokkal		
2011. 07 - 09.	13 194.6	2 176.2	515.9	0.0	154.0	488.1	773.7	409.2	17 711.7	1 095.3	18 807.0	106 749	4 782.2	23 589.2	
2010. 07 - 09.	12 986.1	2 183.7	462.7	0.0	159.6	405.9	782.5	374.6	17 355.0	1 052.4	18 407.3	106 870	4 685.8	23 093.2	
Változás (%) 2011Q3/2010Q3	101.6	99.7	111.5	0.0	96.5	120.3	98.9	109.2	102.1	104.1	102.2	99.9	102.1	102.1	
Változás (Ft/fő/hó) 2011Q3-2010Q3	208.5	-7.5	53.3	0.0	-5.6	82.2	-8.8	34.6	356.8	42.9	399.7	-121	96.3	496.0	

**Bértömeg változás az előző év azonos időszakához mérten, kórházak és szakrendelő intézetek**

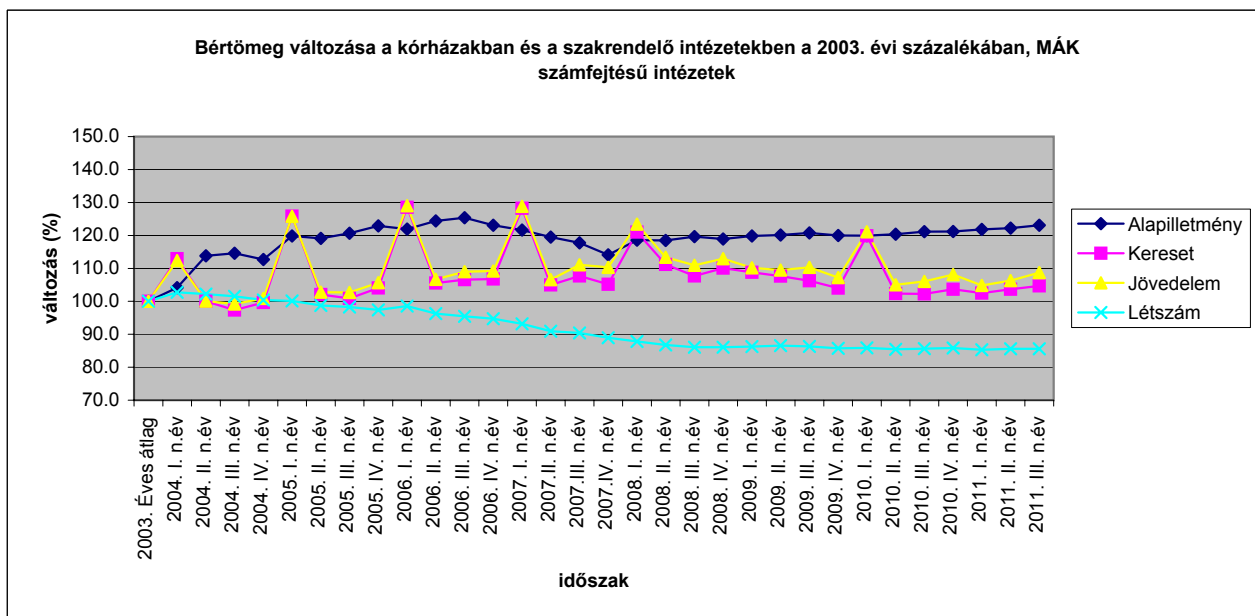
Az illetmény adatok a MÁK számfejtésű kórházak és szakrendelő intézetek adatai, a létszám becsült adat az OSAP/1626 2010. évi adatai alapján

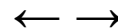
Időszak (havi Kh-Ri átlag)	Összes foglalkoztatott										Jövedelem összesen	Létszám	Munkáltató által fizetett járulékok	Összes bértömeg	
	Jövedelem														
	Kereset									Kereset összesen					Egyéb juttatások
	Alapilletm ény	Illetmény pótlékok	illetmény kiegészíté sek	13. havi illetmény	Jutalom	túlmunkad íj	Ügyeleti, készenléti díj	Túlmunka díj	Kereset összesen						
Ft/fő/hó	Ft/fő/hó	Ft/fő/hó	Ft/fő/hó	Ft/fő/hó	Ft/fő/hó	Ft/fő/hó	Ft/fő/hó	Ft/fő/hó	Ft/fő/hó	Ft/fő/hó	Ft/fő/hó	fő	millió Ft/hó	millió Ft/hó	
2011. 07 - 09.	123 604	20 386	4 833	0	1 443	4 572	7 248	3 834	165 919	10 260	176 179	106 749	44 798.2	220 977.5	
2010.	120 977	20 368	11 660	0	2 073	3 835	7 143	3 379	169 435	8 671	178 107	106 909	45 747.6	223 854.5	
Változás (%) 2011. 07 - 09 /2010	102.2	100.1	41.4	0.0	69.6	119.2	101.5	113.5	97.9	118.3	98.9	99.9	97.9	98.7	
Változás (Ft/fő/hó) 2011. 07 - 09 - 2010	2 627	18	-6 827	0	-630	737	105	455	-3 516	1 589	-1 928	-160	-949	-2 877	
	Bértömeg (millió Ft/hó)												Létszám	Munkáltatói járulékok	Bértömeg járulékokkal
2011. 07 - 09.	13 194.6	2 176.2	515.9	0.0	154.0	488.1	773.7	409.2	17 711.7	1 095.3	18 807.0	106 749	4 782.2	23 589.2	
2010.	12 933.5	2 177.5	1 246.6	0.0	221.6	410.0	763.7	361.2	18 114.1	927.1	19 041.2	106 909	4 890.8	23 932.0	
Változás (%) 2011. 07 - 09 /2010	102.0	99.9	41.4	0.0	69.5	119.0	101.3	113.3	97.8	118.1	98.8	99.9	97.8	98.6	
Változás (Ft/fő/hó) 2011. 07 - 09 - 2010	261.1	-1.4	-730.7	0.0	-67.6	78.1	10.0	48.0	-402.4	168.2	-234.2	-160	-108.6	-342.8	



**Bértömeg változás a kórházakban és a rendelőintézetekben, a 2003 évi százalékában
MÁK számfejtésű intézetek**

Változás a 2003 évi bértömeg százalékában (%)					
Időszak	Alapilletmény	Kereset	Jövedelem	Létszám	
2003. Éves átlag	100.0	100.0	100.0	100.0	100.0
2004. I. n.év	104.1	112.9	112.4	102.7	
2004. II. n.év	113.8	100.0	100.1	102.2	
2004. III. n.év	114.6	97.4	99.2	101.5	
2004. IV. n.év	112.7	99.7	100.9	100.4	
2005. I. n.év	119.8	125.9	125.8	100.1	
2005. II. n.év	119.1	102.0	102.8	98.7	
2005. III. n.év	120.7	100.9	102.7	98.3	
2005. IV. n.év	122.9	104.0	105.7	97.4	
2006. I. n.év	121.9	128.5	129.0	98.5	
2006. II. n.év	124.4	105.6	106.7	96.3	
2006. III. n.év	125.4	106.6	109.0	95.5	
2006. IV. n.év	123.1	106.8	109.2	94.7	
2007. I. n.év	121.6	128.2	128.8	93.2	
2007. II. n.év	119.5	105.0	106.6	90.9	
2007. III. n.év	117.7	107.7	111.1	90.4	
2007. IV. n.év	114.1	105.1	110.3	89.0	
2008. I. n.év	118.6	121.0	123.4	87.8	
2008. II. n.év	118.5	111.2	113.4	86.7	
2008. III. n.év	119.7	107.7	110.9	86.1	
2008. IV. n.év	118.9	110.1	112.9	86.1	
2009. I. n.év	119.8	108.8	110.2	86.3	
2009. II. n.év	120.1	107.7	109.5	86.6	
2009. III. n.év	120.7	106.2	110.3	86.3	
2009. IV. n.év	120.0	104.0	107.2	85.7	
2010. I. n.év	119.9	119.9	121.1	85.9	
2010. II. n.év	120.4	102.3	105.0	85.5	
2010. III. n.év	121.1	102.3	106.0	85.6	
2010. IV. n.év	121.2	103.7	108.1	85.8	
2011. I. n.év	121.8	102.5	104.8	85.3	
2011. II. n.év	122.2	103.7	106.3	85.6	
2011. III. n.év	123.1	104.7	108.7	85.6	

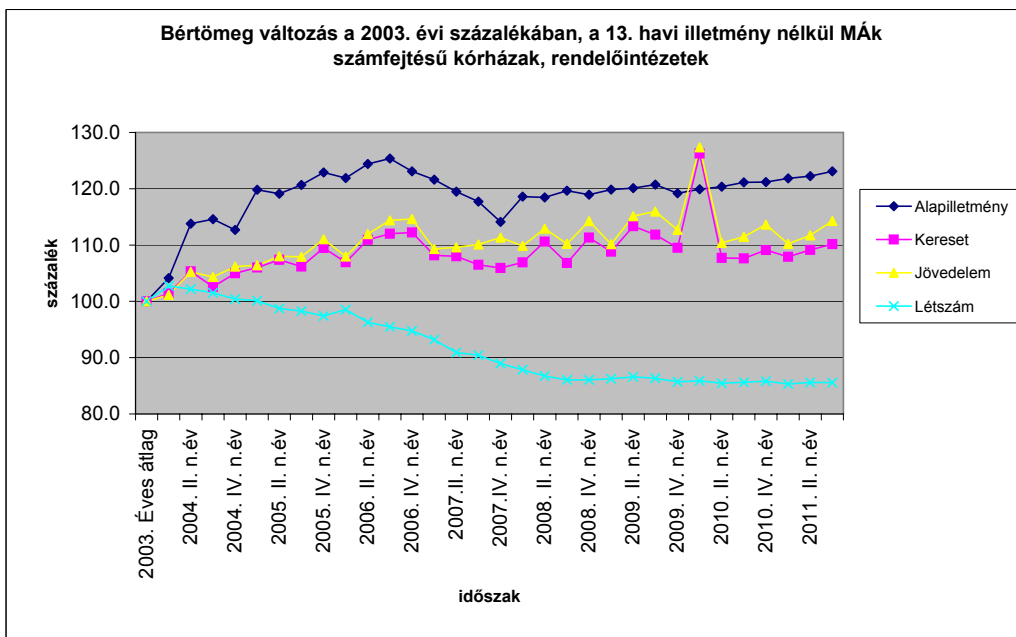




Bértömeg változás a kórházakban és a rendelőintézetekben, a 2003 évi százalékában, MÁK számfejtésű intézetek (a bértömeg nem tartalmazza a 13. Havi illetményt)

Változás a 2003 évi bértömeg százalékában (%)					
Időszak	Alapilletmény	Kereset	Jövedelem	Létszám	
2003. Éves átlag	100.0	100.0	100.0	100.0	100.0
2004. I. n.év	104.1	101.4	101.1	102.7	
2004. II. n.év	113.8	105.3	105.2	102.2	
2004. III. n.év	114.6	102.6	104.3	101.5	
2004. IV. n.év	112.7	105.0	106.2	100.4	
2005. I. n.év	119.8	106.0	106.4	100.1	
2005. II. n.év	119.1	107.4	108.0	98.7	
2005. III. n.év	120.7	106.2	107.9	98.3	
2005. IV. n.év	122.9	109.5	111.1	97.4	
2006. I. n.év	121.9	106.9	108.0	98.5	
2006. II. n.év	124.4	110.9	112.0	96.3	
2006. III. n.év	125.4	112.0	114.4	95.5	
2006. IV. n.év	123.1	112.2	114.6	94.7	
2007. I. n.év	121.6	108.2	109.3	93.2	
2007.II. n.év	119.5	108.0	109.6	90.9	
2007.III. n.év	117.7	106.5	110.1	90.4	
2007.IV. n.év	114.1	105.9	111.3	89.0	
2008. I. n.év	118.6	106.9	109.8	87.8	
2008. II. n.év	118.5	110.6	112.9	86.7	
2008. III. n.év	119.7	106.8	110.2	86.1	
2008. IV. n.év	118.9	111.3	114.3	86.1	
2009. I. n.év	119.8	108.8	110.2	86.3	
2009. II. n.év	120.1	113.3	115.1	86.6	
2009. III. n.év	120.7	111.8	116.0	86.3	
2009. IV. n.év	119.2	109.5	112.7	85.7	
2010. I. n.év	119.9	126.2	127.3	85.9	
2010. II. n.év	120.4	107.7	110.4	85.5	
2010. III. n.év	121.1	107.6	111.5	85.6	
2010. IV. n.év	121.2	109.1	113.6	85.8	
2011. I. n.év	121.8	107.9	110.2	85.3	
2011. II. n.év	122.2	109.1	111.7	85.6	
2011. III. n.év	123.1	110.2	114.3	85.6	

Időszak	Korrelációs egyúttartó létszám és illetmény elemek bértömeg változásának százaléka között					
	Bértömeg			Regressziós egyenes		
	Alapilletmény	Kereset	Jövedelem	Alapilletmény	Kereset	Jövedelem
2004 - 2007.I. név	-0.81	-0.85	-0.86	$Y=279,86-1,6X$	$Y=268,3-X$	$Y=269,43-1,1X$
2004	-0.59	-0.54	-0.80			$Y=104,22-1,8X$
2005	-0.74	-0.77	-0.92	$Y=225,01-1,1X$	$Y=211,63-1,1X$	$Y=212,72-1,6X$
2006	-0.60	-0.98	-0.99		$Y=163,27-1,5X$	$Y=164,97-1,8X$
2005 - 2006	-0.83	-0.95	-0.98	$Y=218,85-X$	$Y=205,58-1,4X$	$Y=206,98-1,7X$
2005 - 2007. I. név	-0.58	-0.67	-0.68		$Y=160,73-0,7X$	$Y=162,1-0,9X$
2006.IV.n- 2007.II.n	-1.00	-0.83	-0.78	$Y=33,48+0,9X$	$Y=21,55+X$	$Y=23,25+1,2X$
2006.IV.n- 2007.III.n	-0.98	-0.89	-0.73	$Y=14,77+1,1X$	$Y=4,5+1,9X$	$Y=6,6+1,7X$





Bértömeg változás a kórházakban és a rendelőintézetekben MÁK számfejtésű intézetek

Megjegyzés: Az I. negyedéves kereset és jövedelem adatokban a 13. Havi bér aránya magasabb, mint az éves adatokban, mert 2007-ben januárban fizették a 13. Havi bért, 2008-ban pedig a 2007. évi felét és a 2008. évi egy hónapra jutó részét.

Bértömeg változás a 2003. évi százalékában (%)				
Időszak	Bértömeg			Létszám
	Alapilletmény	Kereset	Jövedelem	
2003.	100.0	100.0	100.0	100.0
2004.	111.3	102.5	103.1	101.7
2005.	120.6	108.2	109.2	98.6
2006.	123.7	111.9	113.5	96.3
2007.	118.2	111.5	114.2	90.9
2008.	118.9	112.5	115.2	86.7
2009.	120.0	106.7	109.3	86.2
2010.	120.7	107.0	110.1	85.7
2011. I. n.év	121.8	102.5	104.8	85.3
2011. II. n.év	122.2	103.7	106.3	85.6
2011. III. n.év	123.1	104.7	108.7	85.6

Bértömeg változás az előző év százalékában (%)				
Időszak	Bértömeg			Létszám
	Alapilletmény	Kereset	Jövedelem	
2003. Éves	100.0	100.0	100.0	100.0
2004. Éves	111.3	102.5	103.1	101.7
2005. Éves	108.4	105.6	105.9	97.0
2006. Éves	102.5	103.4	103.9	97.6
2007. Éves	95.6	99.7	100.7	94.4
2008. Éves	100.6	100.9	100.8	95.4
2009. Éves	100.9	94.8	94.9	99.5
2010. Éves	100.6	100.3	100.7	99.4
2011. I. n.év	101.0	95.8	95.3	99.9
2011. II. n.év	101.3	96.8	96.6	99.9
2011. III. n.év	102.0	97.8	98.8	99.9

