

## ÖSSZEFOGLALÓ TÁJÉKOZTATÓ az egészségügyben dolgozók létszám- és bérhelyzetéről 2012. I. negyedév

A feldolgozás mintája: Azon egészségügyi intézmények létszám és béradatai, amelyek bérszámfejtését 2012. I. negyedévben a Magyar Államkincstár végezte. A minta szerinti megfigyelési körben a dolgozók átlagléttszáma 43 381 fő, a kórházak és a szakrendelő intézetek létszámának 40,9 %-a.

**Az egészségügyi intézményekben foglalkoztatottak bruttó keresete a negyedévben jelentős mértékben nőtt az előző év azonos időszakához hasonlítva. A növekedést két tényező eredményezte, az adó és járulék változások ellentételezését szolgáló bérkompenzáció és az alapilletmény emelkedése.**

**A nettó átlagkereset minden munkaköri csoportban nőtt, de egyikben sem éri el az infláció mértékét. Legnagyobb mértékben az orvosoké és az egészségügyi szakdolgozóké emelkedett. A nettó keresetek az előző évi átlaghoz hasonlítva csak kis mértékben nőttek, a szakdolgozóké nem változott.**

**A nettó keresetek eltérő változását az SZJA szabályok változása és a biztosított által fizetett járulékok változása eredményezte.**

### 1. Kereset

A vizsgált időszakban és intézményekben, a teljes munkaidőben foglalkoztatott dolgozók egy havi bruttó átlag keresete 184 657 forint, nominálisan 9,3 %-kal (15 635 Ft/fő/hó) magasabb, mint az előző év azonos időszakában.

Az alapilletmény 5,1 %-kal (6 504 Ft/fő/hó), a túlmunkadíj 12,3 %-kal (472 Ft/fő/hó), az illetmény kiegészítés 91,5 %-kal (7 892 Ft/fő/hó), az ügyelet és készenléti díj 8,6 %-kal (647 Ft/fő/hó) magasabb, mint az előző év azonos időszakában. Az illetmény pótlékok bérelem nem változott.

A 2012. I. negyedévi illetmény kiegészítés azért magas, mert ebbe a bérelembe van beleszámolva a bérkompenzáció, amely a közzsférában az adó és járulék változások ellentételezését szolgálja. (371/2011. Korm. Rendelet)

A negyedévben az átlagos nettó kereset 120 269 Ft/fő/hó. Az előző év azonos időszakához hasonlítva 4,1 %-kal (4 786 Ft/fő/hó) magasabb. A számításainkban szereplő nettó keresetek nem tartalmazzák a családi adókedvezményt.

A nettó keresetek változása fő munkaköri csoportonként különböző mértékű. Az előző év azonos időszakához hasonlítva a következő módon változtak:

- az orvosok munkaköri csoportban a nettó kereset 5,3 %-kal (11 402 Ft/fő/hó) magasabb,
- az egészségügyi szakdolgozók nettó keresete 3,9 %-kal (4 159 Ft/fő/hó) magasabb,
- az egyéb egészségügyi foglalkoztatottak nettó keresete 3,7 %-kal (3 461 Ft/fő/hó) magasabb.

A nettó keresetek az előző évi átlaghoz hasonlítva csak kis mértékben nőttek, a szakdolgozóké nem változott.

A nettó keresetek 2012. évi alakulását befolyásolta, hogy megszűnt az adójóváírás, megszűnt a szuperbruttósítás 202 000 Ft/hó bruttó bér határig. A biztosított által fizetett pénzbeli egészségbiztosítási járulék 1,0 %-kal emelkedett.

**Az egészségügyi intézményekben foglalkoztatottak bruttó és nettó átlagkeresete jelentősen alacsonyabb a nemzetgazdasági átlagnál és a közszféra átlagánál.**

**Az előző évi átlaghoz hasonlítva az egészségügyi intézményekben foglalkoztatottak nettó átlagkeresete növekedése kis mértékben meghaladta a nemzetgazdasági átlag kereset növekedését. A közszférában csökkent a nettó átlag kereset.**

2. A kereset változása a nemzetgazdasági átlag változásának összehasonlításában

2012. I. negyedévben az egészségügyi intézményekben foglalkoztatottak bruttó átlag keresete (184 657 Ft/fő/hó) lényegesen alacsonyabb, mint a nemzetgazdasági bruttó átlag kereset (219 180 Ft/fő/hó) és alacsonyabb, mint a költségvetésben foglalkoztatottak bruttó átlag keresete (197 719 Ft/fő/hó). A nemzetgazdasági átlagnál 15,8 %-kal (34 523 Ft/fő/hó), a közszférában foglalkoztatottak átlag kereseténél pedig 6,6 %-kal (13 062 Ft/fő/hó) alacsonyabb.

Az egészségügyi intézményekben foglalkoztatottak 2012. I. negyedéves nettó átlag keresete (120 269 Ft/fő/hó) a nemzetgazdasági átlagnál (141 769 Ft/fő/hó) 15,2 %-kal (21 500 Ft/fő/hó), a közszféra átlagánál (128 387 Ft/fő/hó) pedig 6,3 %-kal (8 118 Ft/hó/fő) alacsonyabb.

A 2012. I. negyedéves nettó kereset az előző évihez hasonlítva az egészségügyi intézményekben 1,0 %-kal (1 227 Ft/fő/hó) nőtt, a nemzetgazdaság egészében 0,5 %-kal (642 Ft/fő/hó) nőtt, a közszférában 4,4 %-kal (5 936 Ft/fő/hó) csökkent.

**2003-ban az egészségügyi intézményekben foglalkoztatottak bruttó átlagkeresete magasabb volt, mint a nemzetgazdasági átlag, 2012. I. negyedévben 15,8 %-kal alacsonyabb.**

**Az egészségügyi intézményekben foglalkoztatottak bruttó átlag keresete 2004-től egyre nagyobb mértékben elmarad a nemzetgazdasági átlagtól. A nemzetgazdasági bruttó kereset a 2003. évihez hasonlítva 59,8 %-kal nőtt, az egészségügyi intézményekben foglalkoztatottak átlag keresete csak 30,2 %-kal. A közszférában foglalkoztatottak átlag keresete a 2003. évihez hasonlítva 22,9 %-kal nőtt.**

A részletes adatok a 6.4 táblázatokban és ábrákon láthatóak.

**A 2012. I. negyedéves bértömeg az előző év azonos időszakához mérten jelentős mértékben nőtt. A növekedést a keresetek emelkedése eredményezte.**

### 3. Bértömeg

A negyedévben a kórházak és szakrendelő intézetek bértömege 7,7 %-kal (a kórházak és szakrendelő intézetek egészére nézve 1 766,9 millió Ft/hó) nőtt az előző év azonos időszakához hasonlítva. A jövedelem 8,3 %-kal nőtt, a létszám 0,7 %-kal csökkent az előző év azonos időszakához mérten. A munkáltatói járulékok mértéke nem változott.

A 2012. I. negyedévi bértömeg az előző évi bértömeghez mérten 3,6 %-kal (a kórházak és szakrendelő intézetek egészére nézve 856,1 millió Ft/hó) nőtt.

A részletes illetményelemenkénti adatok a 8. és 9. számú táblázatokban láthatóak.

**A létszám az előző év azonos időszakához mérten kis mértékben csökkent. Az orvosok létszáma csökkent, az egészségügyi szakdolgozók létszáma kismértékben nőtt, az egyéb módon foglalkoztatottak létszáma is csökkent. A rész munkaidőben foglalkoztatottak létszáma minden fő foglalkozási csoportban nőtt. Az egyéb módon foglalkoztatottak létszáma jelentős arányban csökkent.**

### 4. Létszám

A 2012. I. negyedévben a foglalkoztatottak létszáma 0,7 %-kal csökkent az előző év azonos időszakához mérten.

Az orvosok létszáma 2,0 %-kal csökkent, az egészségügyi szakdolgozók létszáma 0,4 %-kal nőtt, az egyéb egészségügyi dolgozók létszáma 1,7 %-kal csökkent.

A teljes munkaidőben foglalkoztatottak létszáma 0,8 %-kal csökkent, a rész munkaidőben foglalkoztatottak létszáma 10,8 %-kal nőtt, az egyéb módon foglalkoztatottak létszáma pedig 27,0 %-kal csökkent.

A negyedévben a foglalkoztatottak 90,1 %-a teljes munkaidőben, 7,9 %-a részmunkaidőben, 2,0 %-a egyéb módon került alkalmazásra.

A legfontosabb összefoglaló adatokat a 6. pont táblázatai, grafikonjai, valamint a melléklet 1-12. sz. táblázatai tartalmazzák. Az illetmény és létszám adatok változásáról, a fekvőbeteg ellátás finanszírozási és teljesítmény adatainak változásáról 2005. januártól részletes táblázatok, grafikonok láthatók a változáselemzés2012.1.xls munkafüzet lapjain.

## 6. Táblázatok, grafikonok

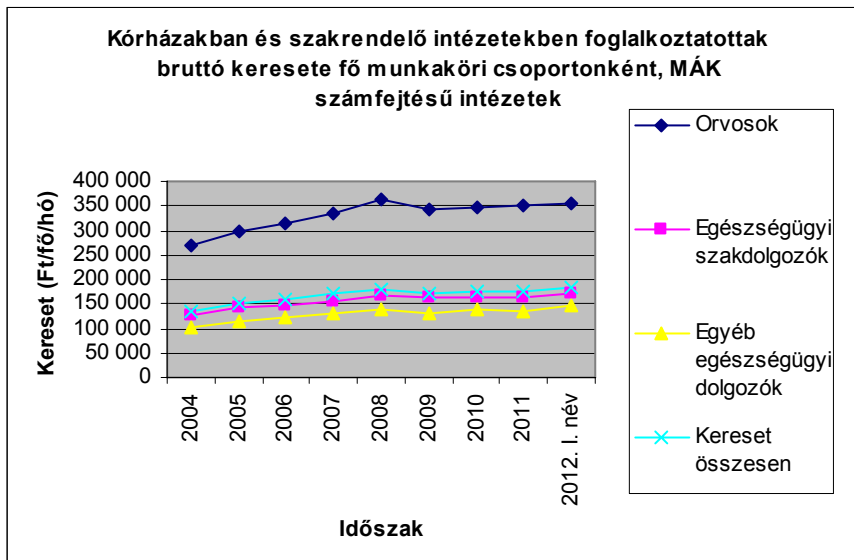
### 6.1 Keresetek

#### 6.1.1 Kórházakban és szakrendelő intézetekben, teljes munkaidőben foglalkoztatottak egy főre jutó havi bruttó átlagkeresete keresetelemek és fő munkaköri csoportok szerint 2012. I. negyedév

Megnevezés	Orvosok		Egészségügyi szakdolgozók		Más munkakörben alkalmazottak		Összes foglalkoztatott	
	Összeg (Ft/fő/hó)	%	Összeg (Ft/fő/hó)	%	Összeg (Ft/fő/hó)	%	Összeg (Ft/fő/hó)	%
Alapilletmény	247 550	68,2	119 315	67,4	116 103	76,3	133 744	70,1
Illetmény pótlékok	24 571	6,8	28 965	16,4	10 483	6,9	21 940	11,5
Illetménykiegészítés	20 732	5,7	12 316	7,0	10 264	6,7	12 616	6,6
Jutalom	1 364	0,4	707	0,4	619	0,4	756	0,4
Egyéb túlmunkadíj	5 603	1,5	3 210	1,8	2 189	1,4	3 142	1,6
Ügyeleti, készenléti díj	40 542	11,2	3 567	2,0	3 806	2,5	8 137	4,3
Túlmunkadíj	13 180	3,6	3 271	1,8	2 844	1,9	4 323	2,3
<b>Kereset</b>	<b>353 541</b>	<b>97,5</b>	<b>171 352</b>	<b>96,8</b>	<b>146 308</b>	<b>96,1</b>	<b>184 657</b>	<b>96,8</b>
Egyéb juttatások	9 202	2,5	5 642	3,2	5 933	3,9	6 176	3,2
<b>Jövedelem</b>	<b>362 743</b>	<b>100,0</b>	<b>176 993</b>	<b>100,0</b>	<b>152 241</b>	<b>100,0</b>	<b>190 833</b>	<b>100,0</b>

#### 6.1.2 A kórházakban és szakrendelő intézetekben foglalkoztatottak átlagos havi bruttó keresete fő munkaköri csoportonként

Fő munkaköri csoportok	Kórházakban és szakrendelő intézetekben foglalkoztatottak átlagos havi keresete fő munkaköri csoportonként (Ft/fő/hó), teljes munkaidőben foglalkoztatottak, MÁK számfajtaú intézetek								
	2004	2005	2006	2007	2008	2009	2010	2011	2012. I. név
Orvosok	269 805	296 856	315 805	336 681	361 877	341 815	346 613	349 818	353 541
Egészségügyi szakdolgozók	128 183	140 884	148 713	155 790	168 631	162 504	164 235	162 914	171 352
Egyéb egészségügyi dolgozók	102 238	114 002	122 553	129 132	137 940	132 482	136 942	133 221	146 308
<b>Kereset összesen</b>	<b>135 904</b>	<b>150 783</b>	<b>161 121</b>	<b>170 738</b>	<b>181 214</b>	<b>172 945</b>	<b>176 166</b>	<b>175 178</b>	<b>184 657</b>
<b>Változás (%)</b>									
Fő munkaköri csoportok	2005/2004	2006/2005	2007/2006	2008/2007	2009/2008	2010/2009	2011/2010	2012.I./2011	
Orvosok	110,0	106,4	106,6	107,5	94,5	101,4	100,9	101,1	101,1
Egészségügyi szakdolgozók	109,9	105,6	104,8	108,2	96,4	101,1	99,2	105,2	105,2
Egyéb egészségügyi dolgozók	111,5	107,5	105,4	106,8	96,0	103,4	97,3	109,8	109,8
<b>Kereset összesen</b>	<b>110,9</b>	<b>106,9</b>	<b>106,0</b>	<b>106,1</b>	<b>95,4</b>	<b>101,9</b>	<b>99,4</b>	<b>105,4</b>	
<b>Különbség (Ft/fő/hó)</b>									
Fő munkaköri csoportok	2005-2004	2006-2005	2007-2006	2008-2007	2009-2008	2010-2009	2011-2010	2012.I.-2011	
Orvosok	27 051	18 949	20 876	25 197	-20 063	4 798	3 206	3 723	3 723
Egészségügyi szakdolgozók	12 701	7 829	7 077	12 841	-6 127	1 730	-1 321	8 438	8 438
Egyéb egészségügyi dolgozók	11 764	8 551	6 579	8 808	-5 458	4 459	-3 721	13 088	13 088
<b>Kereset összesen</b>	<b>14 880</b>	<b>10 338</b>	<b>9 616</b>	<b>10 477</b>	<b>-8 270</b>	<b>3 221</b>	<b>-987</b>	<b>9 479</b>	



**6.1.3 Keresetek intézmény típusonként 2012.I negyedév, MÁK számfejtésű intézetek**

Intézet típus	Kereset (Ft/fő/hó)							
	2010.	2011.	2011. I. név	2012. I. név	2012.I. név/2011.(%)	2012.I.név - 2011.	2012.I. név/2011.I. név (%)	2012.I.név - 2011.I.név
Országos intézetek	198 781	206 911	198 487	215 870	104,3	8 958	108,8	17 383
Megyei kórházak	174 751	174 947	169 487	184 925	105,7	9 978	109,1	15 438
Fővárosi kórházak	194 743	193 556	188 563	203 803	105,3	10 247	108,1	15 241
Városi kórházak	167 162	165 350	159 471	175 609	106,2	10 258	110,1	16 138
Szakorvosi rendelőintézetek	173 883	168 270	159 901	173 600	103,2	5 329	108,6	13 698
Alapellátási rendelőintézetek	162 941	163 084	155 816	169 714	104,1	6 629	108,9	13 897
<b>Összesen</b>	<b>176 166</b>	<b>175 178</b>	<b>169 023</b>	<b>184 657</b>	<b>105,4</b>	<b>9 479</b>	<b>109,3</b>	<b>15 635</b>

**6.1.4.1 Kórházak, szakrendelő intézetek illetmény adatai, teljes munkaidőben foglalkoztatottak, MÁK számfejtésű intézetek**

Illetmény elemek	Illetmény adatok (Ft/fő/hó)			Változás (%)	
	2010.	2011.	2012. I. név	2012.I. név/2011.(%)	2012.I.név - 2011.
Alapilletmény	125 723	128 255	133 744	104,3	5 489
Illetmény pótlékok	21 657	21 864	21 940	100,3	76
Illetménykiegészítés	11 660	8 091	12 616	155,9	4 525
Jutalom	2 073	1 876	756	40,3	-1 120
Egyéb túlmunkadíj	3 835	3 526	3 142	89,1	-384
Ügyeleti, készenléti díj	7 521	7 668	8 137	106,1	469
Túlmunkadíj	3 610	3 899	4 323	110,9	424
<b>Kereset</b>	<b>176 166</b>	<b>175 178</b>	<b>184 657</b>	<b>105,4</b>	<b>9 479</b>
<b>Egyéb juttatások</b>	<b>8 276</b>	<b>8 971</b>	<b>6 176</b>	<b>68,8</b>	<b>-2 795</b>
<b>Jövedelem</b>	<b>184 442</b>	<b>184 149</b>	<b>190 833</b>	<b>103,6</b>	<b>6 684</b>

6.1.4.2 Kórházak, szakrendelő intézetek illetmény adatai, teljes munkaidőben foglalkoztatottak, MÁK számfejtésű intézetek

Illetmény elemek	Illetmény adatok (Ft/fő/hó)			Változás (%)		Változás (%)	
	2011. év	2011.I. név	2012. I. név	2012.I. / 2011.I. (%)	2012.I.- 2011.I.	2012.I. / 2011. év (%)	2012.I.- 2011. év
Alapilletmény	128 255	127 240	133 744	105,1	6 504	104,3	5 489
Illetmény pótlékok	21 864	21 820	21 940	100,5	120	100,3	76
Illetménykiegészítés	8 091	4 706	12 616	268,1	7 910	155,9	4 525
Jutalom	1 876	775	756	97,5	-19	40,3	-1 120
Egyéb túlmunkadíj	3 526	3 140	3 142	100,1	2	89,1	-384
Ügyeleti, készenléti díj	7 668	7 490	8 137	108,6	647	106,1	469
Túlmunkadíj	3 899	3 851	4 323	112,3	472	110,9	424
<b>Kereset</b>	<b>175 178</b>	<b>169 023</b>	<b>184 657</b>	<b>109,3</b>	<b>15 635</b>	<b>105,4</b>	<b>9 479</b>
Egyéb juttatások	8 971	6 743	6 176	91,6	-567	68,8	-2 795
<b>Jövedelem</b>	<b>184 149</b>	<b>175 766</b>	<b>190 833</b>	<b>108,6</b>	<b>15 067</b>	<b>103,6</b>	<b>6 684</b>

6.1.5 Nettó keresetek fő munkaköri csoportonként

Fő munkaköri csoportok	Teljes munkaidőben foglalkoztatottak átlagos havi nettó keresete fő munkaköri csoportonként (Ft/fő/hó)									
	2003	2004	2005	2006	2007	2008	2009	2010	2011	2012.I. név
Orvosok	150 303	155 853	168 593	182 589	187 006	190 559	188 969	206 790	221 275	226 802
Egészségügyi szakdolgozók	89 414	90 640	100 441	106 626	107 464	111 781	111 849	115 080	112 058	112 089
Egyéb egészségügyi dolgozók	79 148	79 995	90 427	95 818	97 358	100 758	100 377	97 864	94 191	95 759
<b>Összesen</b>	<b>93 603</b>	<b>95 844</b>	<b>106 143</b>	<b>113 225</b>	<b>114 477</b>	<b>118 482</b>	<b>117 949</b>	<b>119 826</b>	<b>119 043</b>	<b>120 269</b>

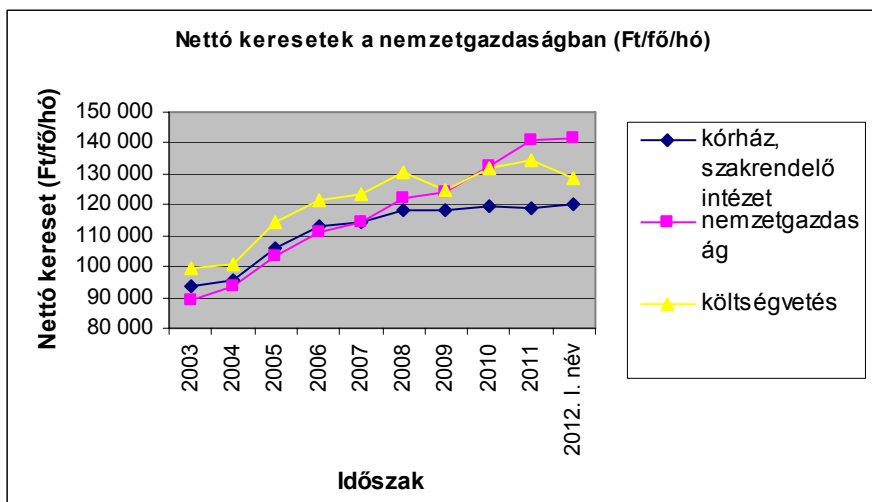
  

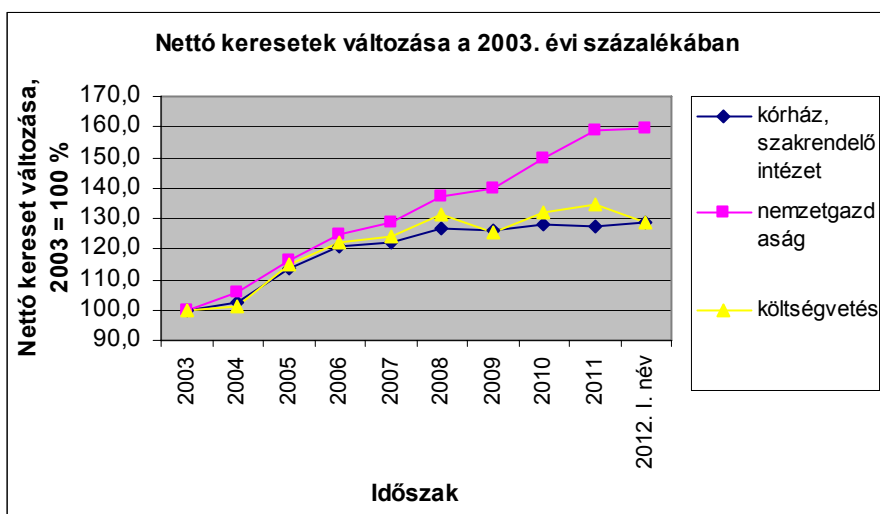
Fő munkaköri csoportok	Változás (%)									
	2004/ 2003	2005/ 2004	2006/ 2005	2007/ 2006	2008/ 2007	2009/ 2008	2010/ 2009	2011/ 2010	2012.I.név/ 2011. év	
Orvosok	103,7	108,2	108,3	102,4	101,9	99,2	109,4	107,0	102,5	
Egészségügyi szakdolgozók	101,4	110,8	106,2	100,8	104	100,1	102,9	97,4	100,0	
Egyéb egészségügyi dolgozók	101,1	113	106	101,6	103,5	99,6	97,5	96,2	101,7	
<b>Összesen</b>	<b>102,4</b>	<b>110,7</b>	<b>106,7</b>	<b>101,1</b>	<b>103,5</b>	<b>99,6</b>	<b>101,6</b>	<b>99,3</b>	<b>101,0</b>	

### 6.1.6 Kórházi és szakrendelő intézeti nettó keresetek összehasonlítása a nemzetgazdasági keresetekkel

(A kórház, szakrendelő intézeti adatok a MÁK számfejtésű intézetek adatai, OSAP 1626)

Időszak	Nettó kereset (Ft/fő/hó)			Kórház,	Kórház,	Nettó kereset változása az előző év százalékában (%)		
	kórház, szakrendelő intézet	nemzetgazdaság	költségvetés	szakrend./nemzetgazdaság (%)	szakrend./költségvetés (%)	kórház, szakrendelő intézet	nemzetgazdaság	költségvetés
2003	93 603	88 753	99 659	105,5	93,9			
2004	95 844	93 715	100 793	102,3	95,1	102,4	105,6	101,1
2005	106 143	103 149	114 591	102,9	92,6	110,7	110,1	113,7
2006	113 225	110 951	121 434	102,0	93,2	106,7	107,6	106,0
2007	114 477	114 282	123 513	100,2	92,7	101,1	103,0	101,7
2008	118 482	121 969	130 849	97,1	90,5	103,5	106,7	105,9
2009	117 949	124 086	124 998	95,1	94,4	99,6	101,7	95,5
2010	119 826	132 628	131 729	90,3	91,0	101,6	106,9	105,4
2011	119 043	141 127	134 323	84,4	88,6	99,3	106,4	102,0
2012. I. név	120 269	141 769	128 387	84,8	93,7	101,0	100,5	95,6



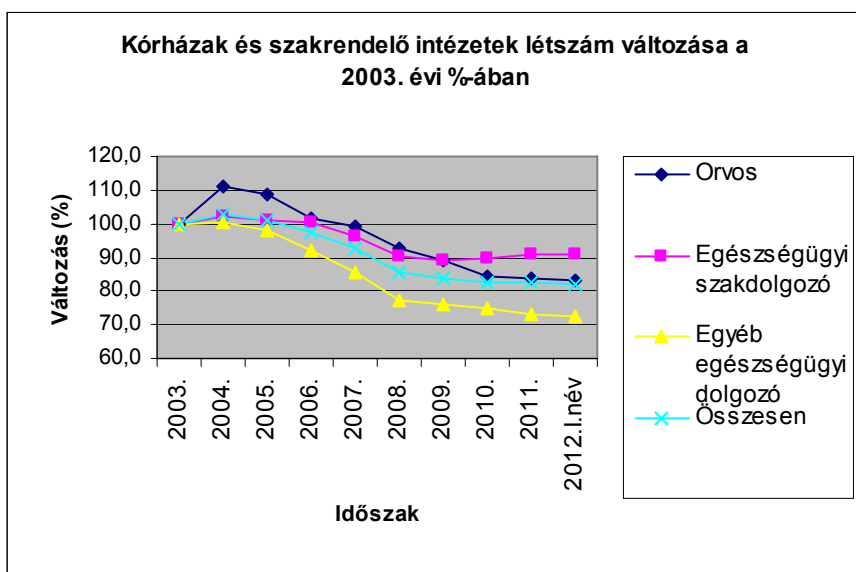


## 6.2 Létszám

Kórházak és szakrendelő intézetek létszáma (OSAP 1626), a 2011. évi adatok becsültek a MÁK számfejtésű intézetek adatai alapján (fő)

Időszak	Létszám (fő)				Változás az előző évhez mérten (fő)			
	Orvos	Egészségügyi szakdolgozó	Egyéb egészségügyi dolgozó	Összesen	Orvos	Egészségügyi szakdolgozó	Egyéb egészségügyi dolgozó	Összesen
<b>2003.</b>	19 503	58 133	51 412	129 048				
<b>2004.</b>	21 675	59 506	51 660	132 841	2 172	1 374	247	3 793
<b>2005.</b>	21 178	58 830	50 346	130 355	-497	-676	-1 313	-2 485
<b>2006.</b>	19 825	58 525	47 192	125 542	-1 353	-305	-3 155	-4 813
<b>2007.</b>	19 373	55 824	44 078	119 275	-452	-2 701	-3 114	-6 267
<b>2008.</b>	18 024	52 524	39 577	110 125	-1 349	-3 300	-4 501	-9 150
<b>2009.</b>	17 333	51 784	39 091	108 208	-690	-741	-486	-1 917
<b>2010.</b>	16 425	52 104	38 380	106 909	-909	321	-711	-1 299
<b>2011.</b>	16 356	52 713	37 627	106 715	-69	608	-752	-194
<b>2012.I.név</b>	16 213	52 734	37 130	106 109	-143	21	-497	-606





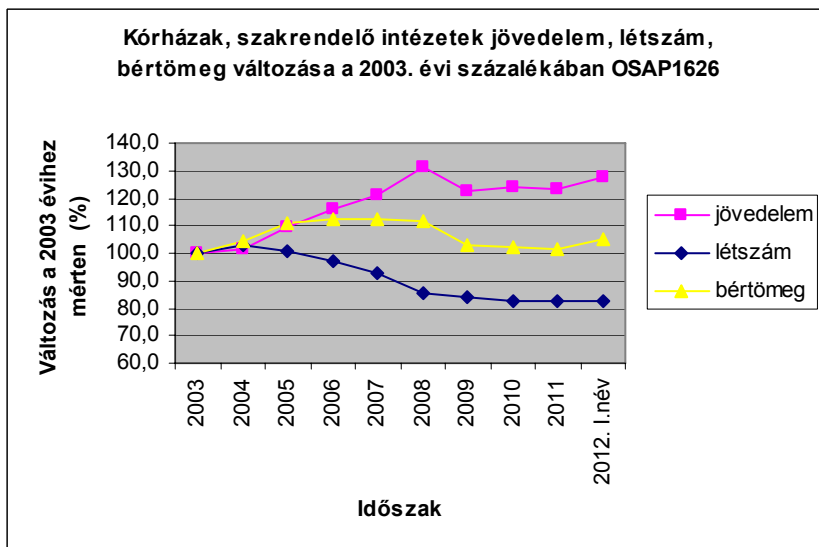
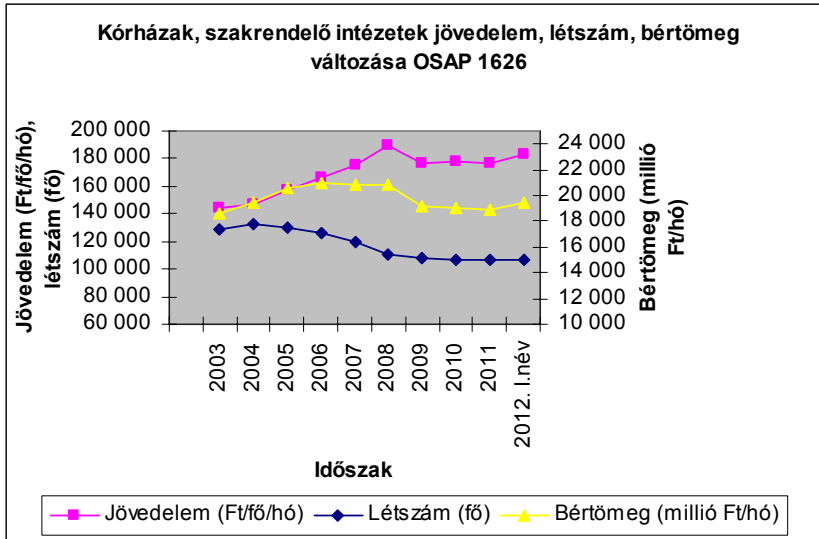
**6.2.1 A 2012. I. negyedévi létszám változása a kórházakban és a szakrendelő intézetekben, 2011 = 100 %**

	teljes munkaidőben fogl.	rész munkaidőben fogl.	egyéb módon fogl.	összesen
<b>Orvos</b>	99,6	103,8	88,9	99,1
<b>Egészségügyi szakdolgozó</b>	99,9	110,7	65,7	100,0
<b>Egyéb egészségügyi dolgozó</b>	99,6	95,7	70,2	98,7
<b>Összesen</b>	99,8	102,8	77,5	99,4

**6.3 Bértömeg a kórházakban és a járóbeteg szakrendelő intézetekben, OSAP 1626**

A létszám adatok a MÁK számfejtésű intézetek adatai alapján becsült értékek

Időszak	Jövedelem (Ft/fő/hó)	Létszám (fő)	Bértömeg (millió Ft/hó)	Változás az előző év százalékában			Változás a 2003. évi százalékában		
				Jövedelem	Létszám	Bértömeg	Jövedelem	Létszám	Bértömeg
<b>2003</b>	144 008	129 048	18 584,0				100,0	100,0	100,0
<b>2004</b>	146 376	132 841	19 444,7	101,6	102,9	104,6	101,6	102,9	104,6
<b>2005</b>	157 675	130 355	20 553,8	107,7	98,1	105,7	109,5	101,0	110,6
<b>2006</b>	166 813	125 542	20 942,1	105,8	96,3	101,9	115,8	97,3	112,7
<b>2007</b>	174 891	119 275	20 860,1	104,8	95,0	99,6	121,4	92,4	112,2
<b>2008</b>	189 003	110 125	20 813,9	108,1	92,3	99,8	131,2	85,3	112,0
<b>2009</b>	176 634	108 208	19 113,2	93,5	98,3	91,8	122,7	83,9	102,8
<b>2010</b>	178 108	106 909	19 041,3	100,8	98,8	99,6	123,7	82,8	102,5
<b>2011</b>	177 035	106 715	18 892,3	99,4	99,8	99,2	122,9	82,7	101,7
<b>2012. I. név</b>	<b>183 728</b>	<b>106 109</b>	<b>19 495,2</b>	<b>103,8</b>	<b>99,4</b>	<b>103,2</b>	<b>127,6</b>	<b>82,2</b>	<b>104,9</b>

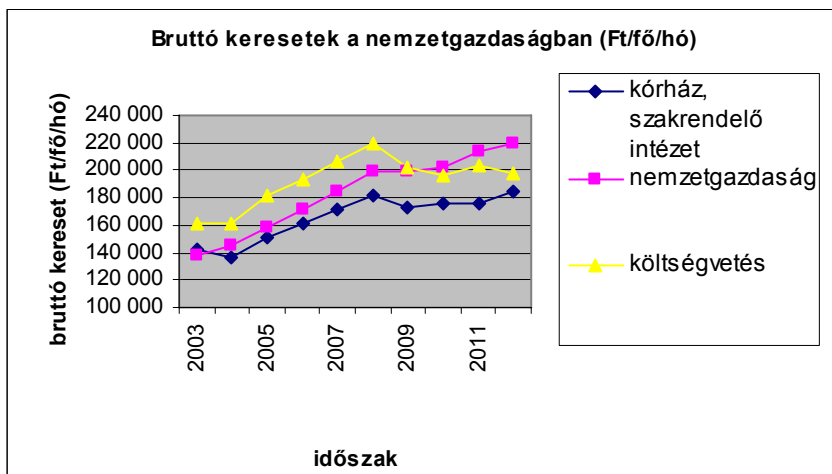


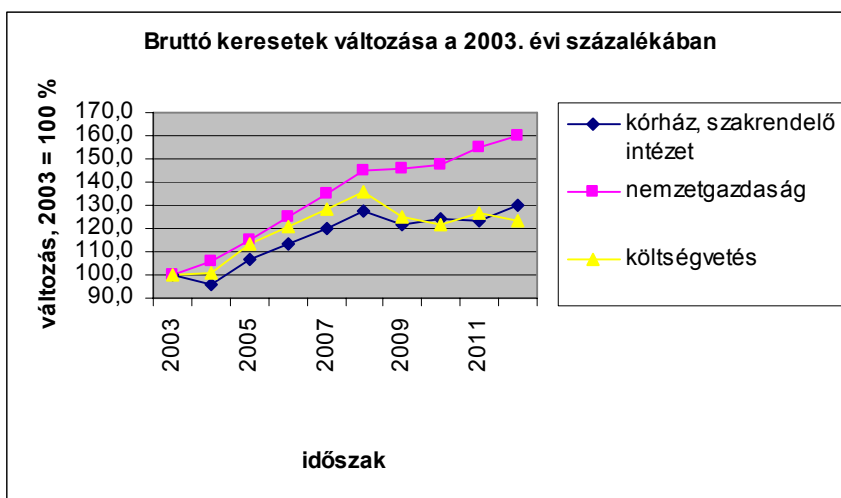
## 6.4 Keresetek összehasonlítása a nemzetgazdasági keresetekkel

### 6.4.1 Kórházi és szakrendelő intézeti keresetek összehasonlítása a nemzetgazdasági keresetekkel

(A kórház, szakrendelő intézeti adatok a MÁK számfejtésű intézetek adatai, OSAP 1626)

Időszak	Bruttó kereset (Ft/fő/hó)			Kórház, szakrend. /nemzet gazdaság (%)	Kórház, szakrend. /költség- vetés (%)	Bruttó kereset változása az előző év százalékában (%)		
	kórház, szakrend. intézet	nemzet- gazdaság	költség- vetés			kórház, szakrend. intézet	nemzet- gazdaság	költség- vetés
<b>2003</b>	141 798	137 193	160 843	103,4	88,2			
<b>2004</b>	135 904	145 520	161 548	93,4	84,1	95,8	106,1	100,4
<b>2005</b>	150 783	158 343	182 185	95,2	82,8	110,9	108,8	112,8
<b>2006</b>	161 121	171 351	193 949	94,0	83,1	106,9	108,2	106,5
<b>2007</b>	170 738	185 004	206 307	92,3	82,8	106,0	108,0	106,4
<b>2008</b>	181 214	198 964	219 044	91,1	82,7	106,1	107,5	106,2
<b>2009</b>	172 945	199 775	201 632	86,6	85,8	95,4	100,4	92,1
<b>2010</b>	175 838	202 576	196 186	86,8	89,6	101,7	101,4	97,3
<b>2011</b>	175 178	213 054	203 516	82,2	86,1	99,6	105,2	103,7
<b>2012. I. név</b>	<b>184 657</b>	<b>219 180</b>	<b>197 719</b>	<b>84,2</b>	<b>93,4</b>	<b>105,4</b>	<b>102,9</b>	<b>97,2</b>





#### 6.4.2 Bruttó keresetek összehasonlítása a nemzetgazdasági átlaggal

Bruttó keresetek (Ft/fő/hó)

Különbség ( Ft/fő/hó)

Időszak	Bruttó keresetek (Ft/fő/hó)			Különbség ( Ft/fő/hó)		
	Kórház, szakrendelő intézet	Nemzetgazdaság	Költségvetés	Kórház, szakrend. - nemzetgazdaság	Kórház, szakrend. - költségvetés	Költségvetés - nemzetgazdaság
2003	141 798	137 193	160 843	4 605	-19 045	23 650
2004	135 904	145 520	161 548	-9 616	-25 644	16 028
2005	150 783	158 343	182 185	-7 560	-31 402	23 842
2006	161 121	171 351	193 949	-10 230	-32 828	22 598
2007	170 738	185 004	206 307	-14 266	-35 569	21 303
2008	181 214	198 964	219 044	-17 750	-37 830	20 080
2009	172 945	199 775	201 632	-26 830	-28 687	1 857
2010	175 838	202 576	196 186	-26 738	-20 348	-6 390
2011	175 178	213 054	203 516	-37 876	-28 338	-9 538
2012. I. név	184 657	219 180	197 719	-34 523	-13 062	-21 461

### 6.4.3 Bruttó keresetek változása

Változás az előző évihez mérten (%)

Változás a 2003 évihez mérten

Kórház, szakrendelő intézet	Nemzetgazdaság	Költségvetés	Kórház, szakrendelő intézet	Nemzetgazdaság	Költségvetés
100,0	100,0	100,0	100,0	100,0	100,0
95,8	106,1	100,4	95,8	106,1	100,4
110,9	108,8	112,8	106,3	115,4	113,3
106,9	108,2	106,5	113,6	124,9	120,6
106,0	108,0	106,4	120,4	134,8	128,3
106,1	107,5	106,2	127,8	145,0	136,2
95,4	100,4	92,1	122,0	145,6	125,4
101,7	101,4	97,3	124,0	147,7	122,0
99,6	105,2	103,7	123,5	155,3	126,5
<b>105,4</b>	<b>102,9</b>	<b>97,2</b>	<b>130,2</b>	<b>159,8</b>	<b>122,9</b>

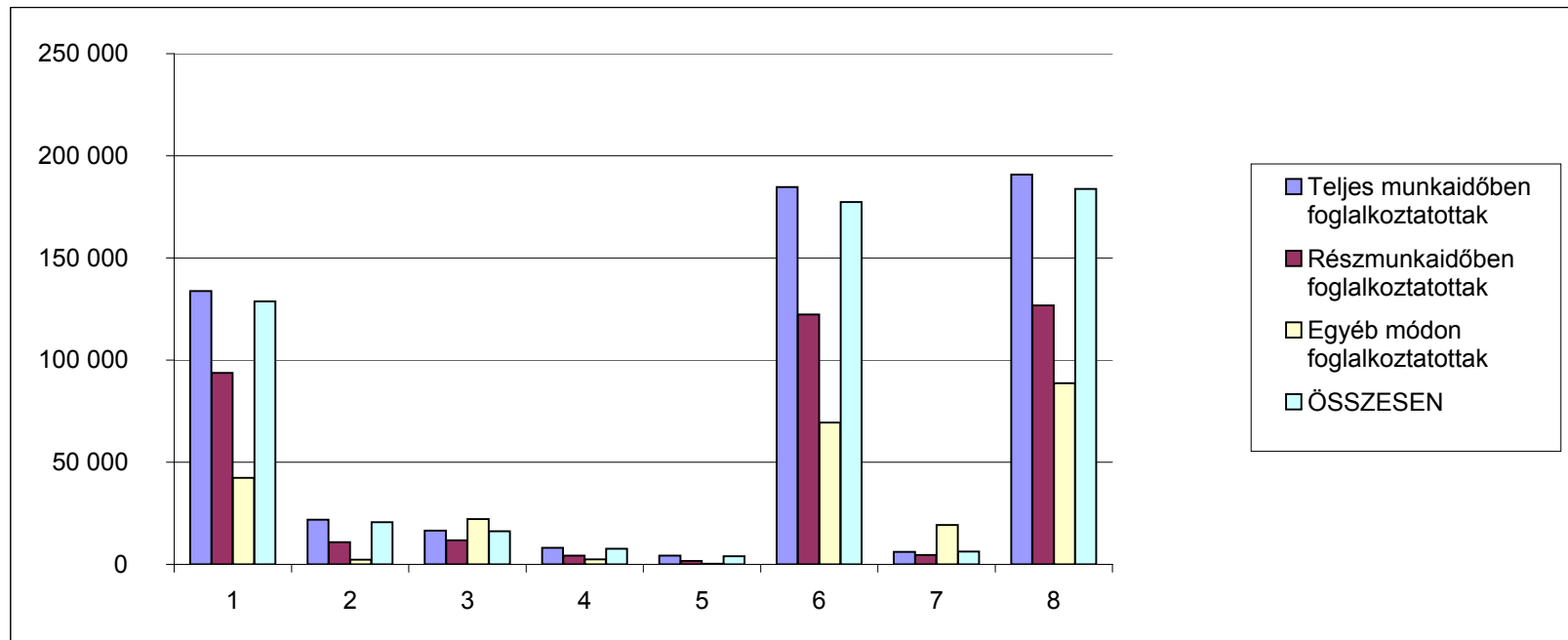
Budapest, 2012. október 10.

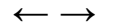


## MELLÉKLET

**Átlagos létszám és illetményadatok foglalkoztatási formák szerint 2011.IV. negyedév, MÁK bérszámfejtési adatok**

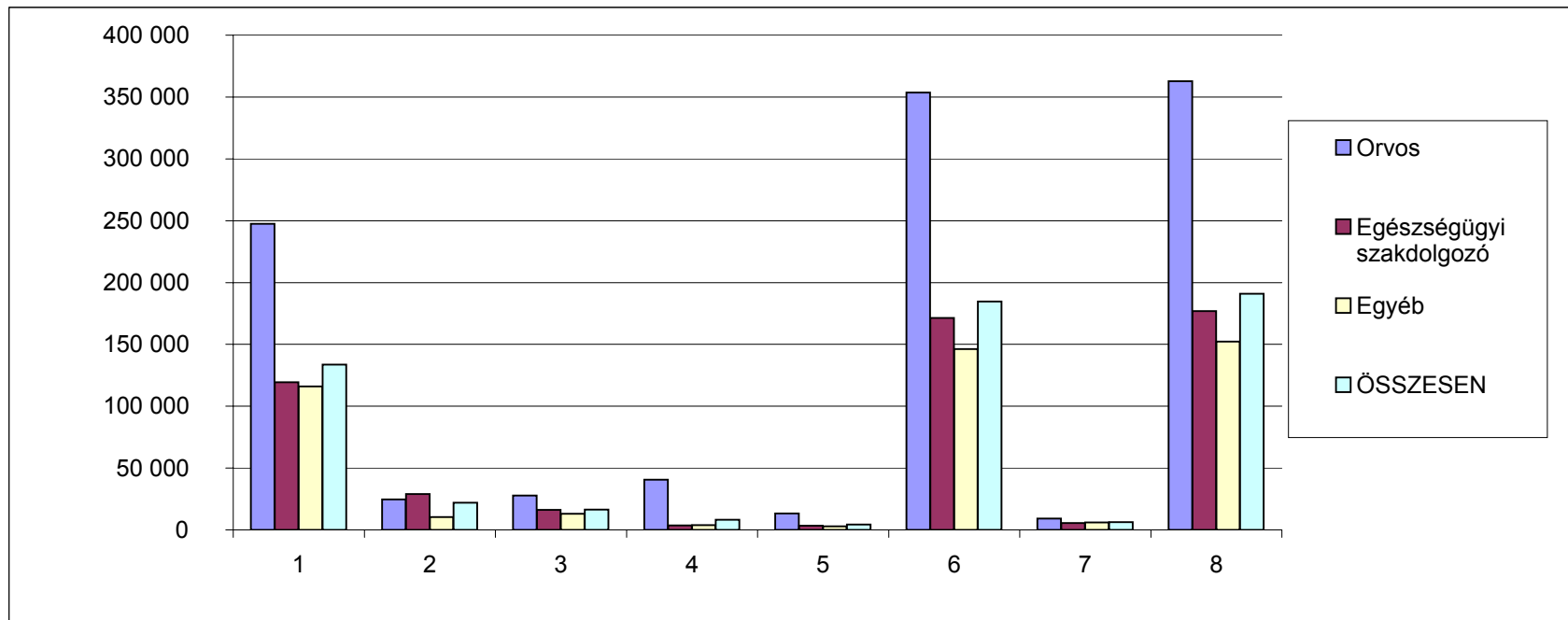
Megnevezés	Személyi juttatás terhére történő kifizetés						Kereset összesen	Egyéb juttatások	Jövedelem összesen	Minta átlagléttszáma
	Kereset									
	Alapilletmény	Illetmény pótlékok	Illetmény kiegészítések	Ügyeleti, készenléti díj	Túlmunka díj					
	Ft/fő/hó	Ft/fő/hó	Ft/fő/hó	Ft/fő/hó	Ft/fő/hó	Ft/fő/hó				
<b>Teljes munkaidőben foglalkoztatottak</b>	133 744	21 940	16 514	8 137	4 323	<b>184 657</b>	6 176	190 833	39 077	
<b>Részmunkaidőben foglalkoztatottak</b>	93 684	10 859	11 828	4 216	1 696	<b>122 282</b>	4 536	126 818	3 447	
<b>Egyéb módon foglalkoztatottak</b>	42 320	2 277	22 112	2 372	272	<b>69 353</b>	19 338	88 691	857	
<b>ÖSSZESEN</b>	128 754	20 671	16 252	7 711	4 034	<b>177 423</b>	6 306	183 728	43 381	
<b>Összesenből nyugdíjas</b>	146 057	15 002	20 083	5 258	2 893	<b>189 293</b>	8 665	197 959	3 009	
<b>ÁBRÁBAN</b>	<b>1</b>	<b>2</b>	<b>3</b>	<b>4</b>	<b>5</b>	<b>6</b>	<b>7</b>	<b>8</b>		



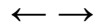


**Átlagos létszám és illetményadatok fő munkaköri csoportok szerint 2011.IV. negyedév, teljes munkaidőben foglalkoztatottak, MÁK bérszámfejtési adatok**

Megnevezés	Személyi juttatás terhére történő kifizetés						Kereset összesen	Egyéb juttatások	Jövedelem összesen	Minta átlagléttszáma
	Kereset									
	Alapilletmény	Illetmény pótlékok	Illetmény kiegészítések	Ügyeleti, készenléti díj	Túlmunka díj					
	Ft/fő/hó	Ft/fő/hó	Ft/fő/hó	Ft/fő/hó	Ft/fő/hó					
<b>Orvos</b>	247 550	24 571	27 699	40 542	13 180	<b>353 541</b>	9 202	362 743	4 741	
<b>Egészségügyi szakdolgozó</b>	119 315	28 965	16 233	3 567	3 271	<b>171 352</b>	5 642	176 993	20 609	
<b>Egyéb</b>	116 103	10 483	13 072	3 806	2 844	<b>146 308</b>	5 933	152 241	13 726	
<b>ÖSSZESEN</b>	133 744	21 940	16 514	8 137	4 323	<b>184 657</b>	6 176	190 833	39 077	
<b>ÁBRÁBAN</b>	<b>1</b>	<b>2</b>	<b>3</b>	<b>4</b>	<b>5</b>	<b>6</b>	<b>7</b>	<b>8</b>		

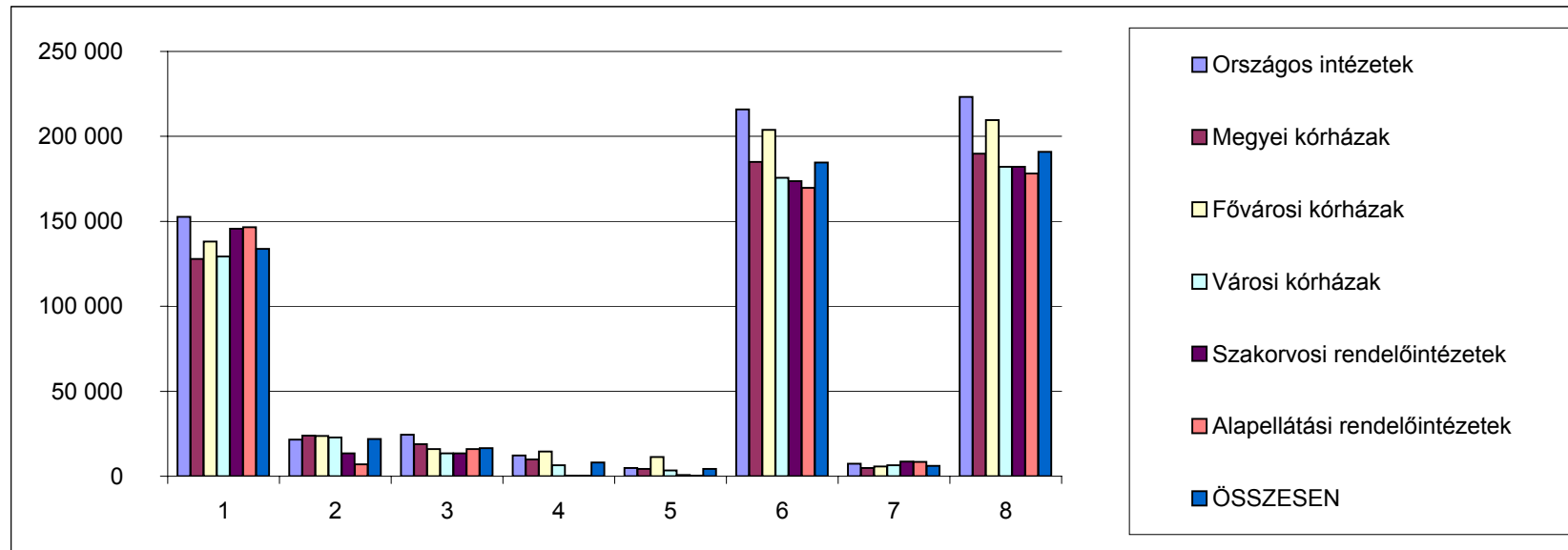


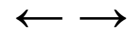




**A teljes munkaidőben foglalkoztatottak létszám és illetmény adatai intézmény csoportok szerint 2011.IV. negyedév, MÁK  
bérszámfejtési adatok**

Megnevezés	Személyi juttatás terhére történő kifizetés						Kereset összesen	Egyéb juttatások	Jövedelem összesen	Minta átlaglét szá ma
	Kereset									
	Alapilletmény	Illetmény pótlékok	Illetmény kiegészítések	Ügyeleti, készenléti díj	Túlmunka díj					
	Ft/fő/hó	Ft/fő/hó	Ft/fő/hó	Ft/fő/hó	Ft/fő/hó					
<b>Országos intézetek</b>	152 740	21 619	24 418	12 157	4 936	<b>215 870</b>	7 370	223 240	3 504	
<b>Megyei kórházak</b>	127 931	23 850	18 839	9 926	4 379	<b>184 925</b>	4 821	189 746	12 604	
<b>Fővárosi kórházak</b>	138 117	23 711	16 072	14 582	11 322	<b>203 803</b>	5 788	209 591	3 781	
<b>Városi kórházak</b>	129 374	22 795	13 557	6 418	3 466	<b>175 609</b>	6 425	182 033	14 653	
<b>Szakorvosi rendelőintézetek</b>	145 566	13 530	13 534	257	713	<b>173 600</b>	8 563	182 163	3 921	
<b>Alapellátási rendelőintézetek</b>	146 531	6 972	15 983	124	103	<b>169 714</b>	8 390	178 104	614	
<b>ÖSSZESEN</b>	133 744	21 940	16 514	8 137	4 323	<b>184 657</b>	6 176	190 833	<b>39 077</b>	
<b>ÁBRÁBAN</b>	<b>1</b>	<b>2</b>	<b>3</b>	<b>4</b>	<b>5</b>	<b>6</b>	<b>7</b>	<b>8</b>		





**A kereset elemek változása fő munkaköri csoportonként, az előző negyedévhez hasonlítva  
2011. IV. negyedév, teljes munkaidőben foglalkoztatottak, MÁK bérszámfejtési adatok**

**Orvosok**

Megnevezés	2009. éves	2010.	2011.	2012. I.	Változás 2012.I. név -	Változás 2011 - 2010.	Változás 2010 - 2009.			
	átlag	éves átlag	éves átlag	név	2011.I. név					
	Illetmény elemek (Ft/fő/hó)					Eltérés	%	Eltérés	%	
Alapilletmény	235 587	239 785	244 356	247 550	5 014	102.1	4 571	101.9	4 197	101.8
Illetmény pótlékok	24 695	23 761	24 046	24 571	654	102.7	285	101.2	-935	96.2
Illetménykiegészítés	32 282	34 138	31 154	27 699	3 324	113.6	-2 984	91.3	1 856	105.7
13. havi illetmény	844	0	0	0	0		0		-844	0.0
Ügyeleti, készenléti díj	36 666	37 823	37 802	40 542	4 218	111.6	-21	99.9	1 156	103.2
Túlmunkadíj	11 225	12 185	12 350	13 180	268	102.1	165	101.4	960	108.6
Kereset	341 299	347 691	349 707	353 541	13 478	104.0	2 016	100.6	6 391	101.9
Egyéb személyi juttatás	11 678	13 764	14 140	9 202	-919	90.9	377	102.7	2 086	117.9
Jövedelem	352 977	361 454	363 847	362 743	12 559	103.6	2 393	100.7	8 477	102.4

**Egészségügyi szakdolgozók**

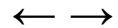
Megnevezés	2009. éves	2010.	2011.	2012. I.	Változás 2012.I. név -	Változás 2011 - 2010.	Változás 2010 - 2009.			
	átlag	éves átlag	éves átlag	név	2011.I. név					
	Illetmény elemek (Ft/fő/hó)					Eltérés	%	Eltérés	%	
Alapilletmény	112 085	113 052	114 932	119 315	5 162	104.5	1 880	101.7	966	100.9
Illetmény pótlékok	29 215	29 222	28 948	28 965	29	100.1	-274	99.1	7	100.0
Illetménykiegészítés	15 802	15 913	12 740	16 233	9 616	245.3	-3 173	80.1	111	100.7
13. havi illetmény	427	0	0	0	0		0		-427	0.0
Ügyeleti, készenléti díj	3 376	3 283	3 438	3 567	226	106.8	155	104.7	-93	97.2
Túlmunkadíj	2 762	2 509	2 858	3 271	716	128.0	349	113.9	-252	90.9
Kereset	163 667	163 979	162 916	171 352	15 750	110.1	-1 063	99.4	312	100.2
Egyéb személyi juttatás	6 987	7 880	8 415	5 642	-491	92.0	535	106.8	893	112.8
Jövedelem	170 655	171 860	171 331	176 993	15 259	109.4	-528	99.7	1 205	100.7

**Más munkakörben alkalmazottak**

Megnevezés	2009. éves	2010.	2011.	2012. I.	Változás 2012.I. név -	Változás 2011 - 2010.	Változás 2010 - 2009.			
	átlag	éves átlag	éves átlag	név	2011.I. név					
	Illetmény elemek (Ft/fő/hó)					Eltérés	%	Eltérés	%	
Alapilletmény	103 541	105 043	108 223	116 103	8 970	108.4	3 179	103.0	1 503	101.5
Illetmény pótlékok	9 618	9 954	10 448	10 483	-30	99.7	494	105.0	337	103.5
Illetménykiegészítés	13 804	14 843	8 520	13 072	6 927	212.7	-6 324	57.4	1 039	107.5
13. havi illetmény	432	0	0	0	0		0		-432	0.0
Ügyeleti, készenléti díj	3 563	3 598	3 561	3 806	143	103.9	-37	99.0	35	101.0
Túlmunkadíj	2 459	2 581	2 530	2 844	173	106.5	-51	98.0	122	105.0
Kereset	133 416	136 020	133 281	146 308	16 184	112.4	-2 739	98.0	2 604	102.0
Egyéb személyi juttatás	6 511	7 175	8 103	5 933	-721	89.2	927	112.9	664	110.2
Jövedelem	139 927	143 195	141 384	152 241	15 463	111.3	-1 811	98.7	3 268	102.3

**Összes foglalkoztatott**

Megnevezés	2009. éves	2010.	2011.	2012. I.	Változás 2012.I. név -	Változás 2011 - 2010.	Változás 2010 - 2009.			
	átlag	éves átlag	éves átlag	név	2011.I. név					
	Illetmény elemek (Ft/fő/hó)					Eltérés	%	Eltérés	%	
Alapilletmény	123 836	125 278	128 302	133 744	6 438	105.1	3 025	102.4	1 442	101.2
Illetmény pótlékok	21 590	21 662	21 846	21 940	145	100.7	184	100.8	73	100.3
Illetménykiegészítés	17 057	17 701	13 501	16 514	7 901	191.7	-4 200	76.3	644	103.8
13. havi illetmény	479	0	0	0	0		0		-479	0.0
Ügyeleti, készenléti díj	7 443	7 510	7 658	8 137	663	108.9	149	102.0	67	100.9
Túlmunkadíj	3 668	3 687	3 897	4 323	465	112.1	210	105.7	19	100.5
Kereset	174 071	175 838	175 205	184 657	15 613	109.2	-633	99.6	1 767	101.0
Egyéb személyi juttatás	7 374	8 327	9 002	6 176	-627	90.8	675	108.1	953	112.9
Jövedelem	181 446	184 165	184 208	190 833	14 986	108.5	42	100.0	2 720	101.5



**Az átlaglétszám alakulása 2012. I. negyedévben foglalkoztatási formák és fő munkaköri csoportok szerint, MÁK bérszámfejtési adatok**

Megnevezés	Minta átlaglétszáma (fő)				Minta átlaglétszáma (%)			
	Teljes munkaidőben	Rész munkaidőben	Egyéb módon	Összesen	Teljes munkaidőben	Rész munkaidőben	Egyéb módon	Összesen
<b>foglalkoztatottak</b>				<b>foglalkoztatottak</b>				
<b>2012.I. negyedév</b>								
Orvosok	4 741	672	453	5 866	80.8	11.5	7.7	100.0
Egészségügyi szakdolgozók	20 609	1 372	208	22 190	92.9	6.2	0.9	100.0
Más munkakörben foglalkoztatottak	13 726	1 403	196	15 325	89.6	9.2	1.3	100.0
<b>Összesen</b>	<b>39 077</b>	<b>3 447</b>	<b>857</b>	<b>43 381</b>	<b>90.1</b>	<b>7.9</b>	<b>2.0</b>	<b>100.0</b>
<b>2011.I. negyedév</b>								
Orvosok	4 800	647	538	5 986	80.2	10.8	9.0	100.0
Egészségügyi szakdolgozók	20 609	1 168	315	22 092	93.3	5.3	1.4	100.0
Más munkakörben foglalkoztatottak	13 973	1 296	322	15 591	89.6	8.3	2.1	100.0
<b>Összesen</b>	<b>39 383</b>	<b>3 112</b>	<b>1 175</b>	<b>43 669</b>	<b>90.2</b>	<b>7.1</b>	<b>2.7</b>	<b>100.0</b>
<b>2011. év</b>								
Orvosok	4 760	648	509	5 917	80.4	10.9	8.6	100.0
Egészségügyi szakdolgozók	20 625	1 240	317	22 181	93.0	5.6	1.4	100.0
Más munkakörben foglalkoztatottak	13 785	1 466	279	15 530	88.8	9.4	1.8	100.0
<b>Összesen</b>	<b>39 170</b>	<b>3 354</b>	<b>1 105</b>	<b>43 629</b>	<b>89.8</b>	<b>7.7</b>	<b>2.5</b>	<b>100.0</b>

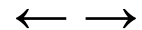
**A 2012.I. negyedévi létszám változása**

**2011.I. negyedév = 100 %**

Orvosok	98.8	103.8	84.1	98.0
Egészségügyi szakdolgozók	100.0	117.5	66.1	100.4
Más munkakörben foglalkoztatottak	98.2	108.2	61.0	98.3
<b>Összesen</b>	<b>99.2</b>	<b>110.8</b>	<b>73.0</b>	<b>99.3</b>

**2011. év = 100 %**

Orvosok	99.6	103.8	88.9	99.1
Egészségügyi szakdolgozók	99.9	110.7	65.7	100.0
Más munkakörben foglalkoztatottak	99.6	95.7	70.2	98.7
<b>Összesen</b>	<b>99.8</b>	<b>102.8</b>	<b>77.5</b>	<b>99.4</b>



**Létszám változás foglalkoztatási formánként az előző évhez,  
MÁK számfajtésű kórházak, rendelőintézetek**

Időszak	Létszám változás az előző év százalékában (%)			
	Összesen	Teljes munkaidőben foglalkoztatottak	Rész munkaidőben foglalkoztatottak	Egyéb jogviszony szerint foglalkoztatottak
2005. Év	97.0	97.0	98.8	89.0
2006. Év	97.6	96.1	97.7	167.2
2007. Év	94.4	92.8	92.5	142.8
2008. Év	95.4	95.4	97.3	89.9
2009. Év	99.5	99.8	103.4	83.4
2010. Év	99.4	99.3	102.7	95.9
2011. Év	99.8	99.0	114.4	91.2
2012. I. név	99.4	99.8	102.8	77.5

Időszak	Létszám változás a 2004. évi százalékában (%)			
	Összesen	Teljes munkaidőben foglalkoztatottak	Rész munkaidőben foglalkoztatottak	Egyéb jogviszony szerint foglalkoztatottak
2004. Év	100.0	100.0	100.0	100.0
2005. Év	97.0	97.0	98.8	89.0
2006. Év	94.7	93.3	96.5	148.7
2007. Év	89.3	86.6	89.3	212.3
2008. Év	85.2	82.5	86.9	190.9
2009. Év	84.8	82.4	89.8	159.2
2010. Év	84.3	81.7	92.2	152.6
2011. Év	84.1	80.9	105.4	139.1
2012. I. név	83.6	80.7	108.4	107.9

**2007-ben a változások az előző év százalékában**

2007. I. név	96.8	96.2	98.1	111.3
2007. II. név	94.4	93.8	94.4	114.6
2007. III. név	93.9	91.6	91.0	165.1
2007. IV. név	92.4	89.7	86.5	180.2

**2008-ban a változások az előző év százalékában**

2008. I. név	96.7	95.3	96.0	122.2
2008. II. név	95.5	95.4	97.2	93.8
2008. III. név	94.7	95.5	97.3	71.5
2008. IV. név	94.7	95.3	98.7	72.2

**2009-ben a változások az előző év százalékában**

2009. I. név	99.5	99.9	103.7	82.2
2009. II. név	99.9	100.2	104.3	83.5
2009. III. név	99.6	100.0	103.3	82.1
2009. IV. név	98.9	99.1	102.3	85.8

**2010-ben a változások az előző év százalékában**

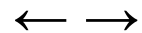
2010. I. név	99.6	99.4	100.3	103.0
2010. II. név	99.1	99.2	101.4	92.0
2010. III. név	99.3	99.3	103.0	92.3
2010. IV. név	99.5	99.2	105.9	96.1

**2011-ben a változások az előző év százalékában**

2011. I. név	99.9	99.6	106.0	96.9
2011. II. név	99.9	99.0	115.9	91.1
2011. III. név	99.9	99.0	116.4	87.6
2011. IV. név	99.6	98.5	119.0	89.1
Összesen	99.8	99.0	114.4	91.2

**2012-ben a változások az előző év százalékában**

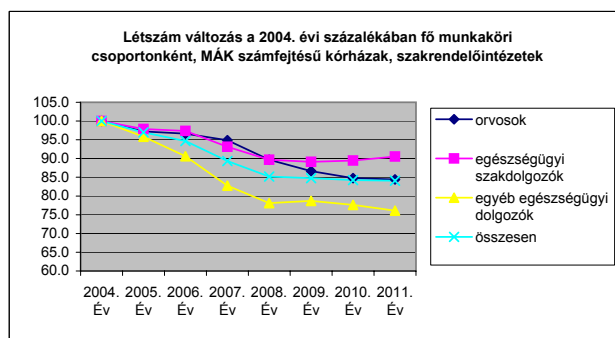
2012. I. név	99.4	99.8	102.8	77.5
--------------	------	------	-------	------



**Létszám változás fő foglalkoztatási csoportonként az előző évhez, MÁK számfejtésű kórházak, rendelőintézetek**

Időszak	Létszám változás az előző év százalékában (%)			
	orvosok	egészségügyi szakdolgozók	egyéb egészségügyi dolgozók	összesen
2005. Év	97.2	97.9	95.8	97.0
2006. Év	99.4	99.5	94.6	97.6
2007. Év	98.2	95.7	91.3	94.4
2008. Év	94.5	96.3	94.4	95.4
2009. Év	96.6	99.4	100.8	99.5
2010. Év	97.8	100.4	98.6	99.4
2011. Év	99.6	101.2	98.0	99.8
2012. I. név	99.1	100.0	98.7	99.4

Időszak	Létszám változás a 2004. évi százalékában (%)			
	orvosok	egészségügyi szakdolgozók	egyéb egészségügyi dolgozók	összesen
2004. Év	100.0	100.0	100.0	100.0
2005. Év	97.2	97.9	95.8	97.0
2006. Év	96.7	97.4	90.6	94.7
2007. Év	94.9	93.1	82.8	89.3
2008. Év	89.7	89.7	78.1	85.2
2009. Év	86.6	89.1	78.7	84.8
2010. Év	84.8	89.5	77.6	84.3
2011. Év	84.4	90.5	76.1	84.1
2012. I. név	83.7	90.5	75.1	83.6



2007-ben a változások az előző év százalékában				
2007. I. név	100.4	97.7	94.3	96.8
2007. II. név	98.8	95.0	92.1	94.4
2007. III. név	97.7	95.4	90.6	93.9
2007. IV. név	95.9	94.5	88.5	92.4

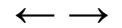
2008-ban a változások az előző év százalékában				
2008. I. név	96.8	97.7	95.1	96.7
2008. II. név	95.2	96.1	94.6	95.5
2008. III. név	93.5	95.6	93.9	94.7
2008. IV. név	92.5	95.8	93.9	94.7

2009-ben a változások az előző év százalékában				
2009. I. név	97.8	100.0	99.5	99.5
2009. II. név	97.1	100.3	100.4	99.9
2009. III. név	96.2	100.5	99.6	99.6
2009. IV. név	95.3	96.6	103.6	98.9

2010-ben a változások az előző év százalékában				
2010. I. név	99.0	100.2	99.0	99.6
2010. II. név	97.8	99.6	98.9	99.1
2010. III. név	97.1	100.7	98.3	99.3
2010. IV. név	97.5	101.0	98.3	99.5

2011-ben a változások az előző év százalékában				
2011. I. név	100.7	100.8	98.4	99.9
2011. II. név	99.6	100.8	98.8	99.9
2011. III. név	98.9	101.6	97.8	99.9
2011. IV. név	99.1	101.6	97.2	99.6
Összesen	99.6	101.2	98.0	99.8

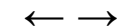
2012-ben a változások az előző év százalékában				
2012. I. név	99.1	100.0	98.7	99.4



## Bértömeg változás az előző év azonos időszakához mérten, kórházak és szakrendelő intézetek

Az illetmény adatok a MÁK számfejtésű kórházak és szakrendelő intézetek adatai, a létszám becslést az OSAP/1626 2010 évi adatai alapján

Időszak (havi Kh-Ri átlag)	Összes foglalkoztatott										Jövedelem összesen	Létszám	Munkáltató által fizetett járulék	Összes bértömeg	
	Jövedelem														
	Kereset									Kereset összesen					Egyéb juttatások
	Alapilletm ény	Illetmény pótlékok	illetmény kiegészíté sek	13. havi illetmény	Jutalom	túlmunkad íj	Ügyeleti, készenléti díj	Túlmunka díj	Kereset összesen						
Ft/fő/hó	Ft/fő/hó	Ft/fő/hó	Ft/fő/hó	Ft/fő/hó	Ft/fő/hó	Ft/fő/hó	Ft/fő/hó	Ft/fő/hó	Ft/fő/hó	Ft/fő/hó	Ft/fő/hó	fő	millió Ft/hó	millió Ft/hó	
2012. 01 - 03.	128 754	20 671	12 230	0	754	3 268	7 711	4 034	177 423	6 306	183 728	106 109	47 904.1	231 632.6	
2011. 01 - 03.	122 222	20 467	4 463	0	776	3 744	7 086	3 614	162 373	7 348	169 721	106 814	43 840.7	213 562.2	
Változás (%) 2012Q1/2011Q1	105.3	101.0	274.0	0.0	97.2	87.3	108.8	111.6	109.3	85.8	108.3	99.3	109.3	108.5	
Változás (Ft/fő/hó) 2012Q1-2011Q1	6 532	203	7 766	0	-22	-475	626	420	15 050	-1 043	14 007	-705	4 063	18 070	
Bértömeg (millió Ft/hó)												Létszám	Munkáltatói járulékok	Bértömeg járulékokkal	
2012. 01 - 03.	13 662.0	2 193.4	1 297.7	0.0	80.0	346.8	818.2	428.1	18 826.1	669.1	19 495.2	106 109	5 083.1	24 578.3	
2011. 01 - 03.	13 055.0	2 186.2	476.8	0.0	82.9	399.9	756.8	386.1	17 343.7	784.9	18 128.6	106 814	4 682.8	22 811.4	
Változás (%) 2012Q1/2011Q1	104.6	100.3	272.2	0.0	96.5	86.7	108.1	110.9	108.5	85.2	107.5	99.3	108.5	107.7	
Változás (millió Ft/hó) 2012Q1-2011Q1	606.9	7.2	820.9	0.0	-2.9	-53.1	61.4	42.0	1 482.5	-115.8	1 366.6	-705	400.3	1 766.9	

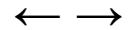


## Bértömeg változás az előző év azonos időszakához mérten, kórházak és szakrendelő intézetek

Az illetmény adatok a MÁK számfejtésű kórházak és szakrendelő intézetek adatai, a létszám becslést az OSAP/1626 2010. évi adatai alapján

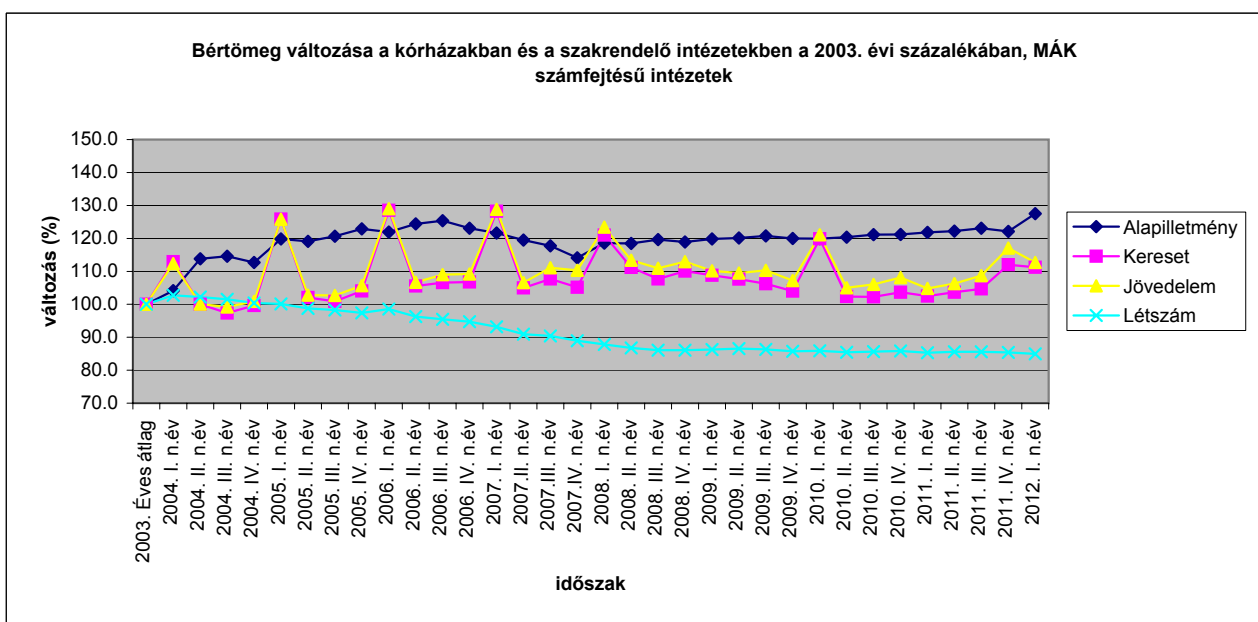
Időszak (havi Kh-Ri átlag)	Jövedelem										Jövedelem összesen	Létszám	Munkáltató által fizetett járulék	Összes bértömeg		
	Kereset									Kereset összesen					Egyéb juttatások	
	Alapilletm ény	Illetmény pótlékok	illetmény kiegészíté sek	13. havi illetmény	Jutalom	túlmunkad íj	Ügyeleti, készenléti díj	Túlmunka díj	Kereset összesen							Egyéb juttatások
	Ft/fő/hó	Ft/fő/hó	Ft/fő/hó	Ft/fő/hó	Ft/fő/hó	Ft/fő/hó	Ft/fő/hó	Ft/fő/hó								
2012. 01 - 03.	128 754	20 671	12 230	0	754	3 268	7 711	4 034	177 423	6 306	183 728	106 109	47 904.1	231 632.6		
2011.	122 828	20 450	7 647	0	1 844	4 012	7 219	3 630	167 628	9 406	177 035	106 715	45 259.6	222 294.3		
Változás (%) 2012. 01 - 03 /2011	104.8	101.1	159.9	0.0	40.9	81.5	106.8	111.2	105.8	67.0	103.8	99.4	105.8	104.2		
Változás (Ft/fő/hó) 2012. 01 - 03. - 2011.	5 926	221	4 583	0	-1 090	-743	492	405	9 794	-3 101	6 694	-606	2 644	9 338		

Időszak	Bértömeg (millió Ft/hó)										Létszám	Munkáltatói járulékok (millió Ft/hó)	Bértömeg járulékokkal (millió Ft/hó)	
	Alapilletm ény	Illetmény pótlékok	illetmény kiegészíté sek	13. havi illetmény	Jutalom	túlmunkad íj	Ügyeleti, készenléti díj	Túlmunka díj	Kereset összesen	Egyéb juttatások				
2012. 01 - 03.	13 662.0	2 193.4	1 297.7	0.0	80.0	346.8	818.2	428.1	18 826.1	669.1	19 495.2	106 109	5 083.1	24 578.3
2011.	13 107.6	2 182.3	816.0	0.0	196.8	428.1	770.4	387.3	17 888.5	1 003.8	18 892.3	106 715	4 829.9	23 722.1
Változás (%) 2012. 01 - 03 /2011	104.2	100.5	159.0	0.0	40.6	81.0	106.2	110.5	105.2	66.7	103.2	99.4	105.2	103.6
Változás (millió Ft/hó) 2012. 01 - 03. - 2011.	554.4	11.1	481.7	0.0	-116.8	-81.3	47.9	40.7	937.6	-334.7	603.0	-606	253.2	856.1

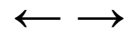


**Bértömeg változás a kórházakban és a rendelőintézetekben, a 2003 évi százalékában  
MÁK számfejtésű intézetek**

Változás a 2003 évi bértömeg százalékában (%)					
Időszak	Alapilletmény	Kereset	Jövedelem	Létszám	
2003. Éves átlag	100.0	100.0	100.0	100.0	100.0
2004. I. n.év	104.1	112.9	112.4	102.7	
2004. II. n.év	113.8	100.0	100.1	102.2	
2004. III. n.év	114.6	97.4	99.2	101.5	
2004. IV. n.év	112.7	99.7	100.9	100.4	
2005. I. n.év	119.8	125.9	125.8	100.1	
2005. II. n.év	119.1	102.0	102.8	98.7	
2005. III. n.év	120.7	100.9	102.7	98.3	
2005. IV. n.év	122.9	104.0	105.7	97.4	
2006. I. n.év	121.9	128.5	129.0	98.5	
2006. II. n.év	124.4	105.6	106.7	96.3	
2006. III. n.év	125.4	106.6	109.0	95.5	
2006. IV. n.év	123.1	106.8	109.2	94.7	
2007. I. n.év	121.6	128.2	128.8	93.2	
2007. II. n.év	119.5	105.0	106.6	90.9	
2007. III. n.év	117.7	107.7	111.1	90.4	
2007. IV. n.év	114.1	105.1	110.3	89.0	
2008. I. n.év	118.6	121.0	123.4	87.8	
2008. II. n.év	118.5	111.2	113.4	86.7	
2008. III. n.év	119.7	107.7	110.9	86.1	
2008. IV. n.év	118.9	110.1	112.9	86.1	
2009. I. n.év	119.8	108.8	110.2	86.3	
2009. II. n.év	120.1	107.7	109.5	86.6	
2009. III. n.év	120.7	106.2	110.3	86.3	
2009. IV. n.év	120.0	104.0	107.2	85.7	
2010. I. n.év	119.9	119.9	121.1	85.9	
2010. II. n.év	120.4	102.3	105.0	85.5	
2010. III. n.év	121.1	102.3	106.0	85.6	
2010. IV. n.év	121.2	103.7	108.1	85.8	
2011. I. n.év	121.8	102.5	104.8	85.3	
2011. II. n.év	122.2	103.7	106.3	85.6	
2011. III. n.év	123.1	104.7	108.7	85.6	
2011. IV. n.év	122.1	112.0	117.1	85.4	
2012. I. n.év	127.5	111.2	112.7	85.0	



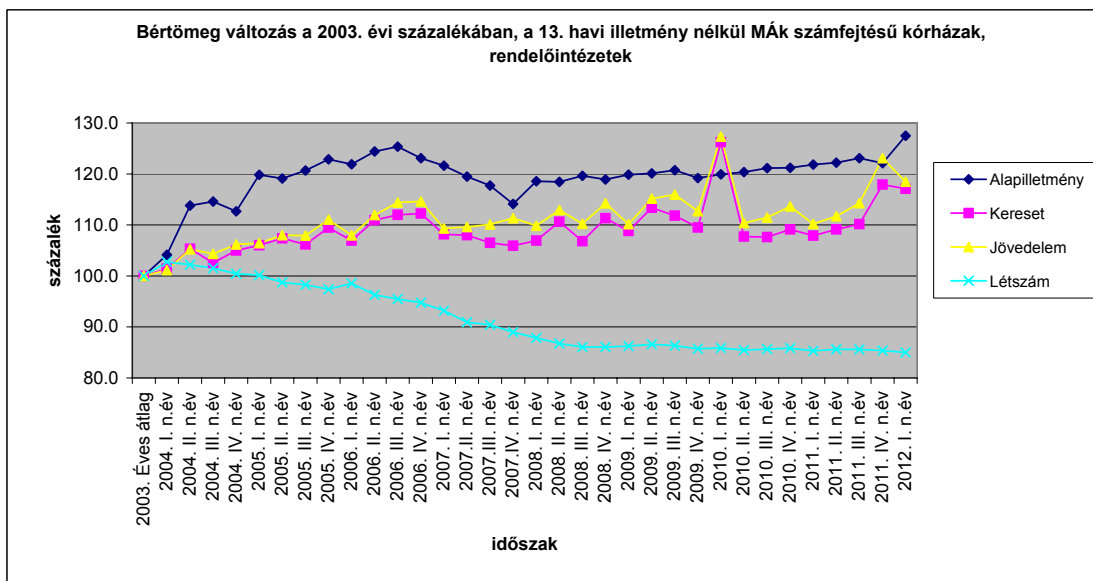




**Bértömeg változás a kórházakban és a rendelőintézetekben, a 2003 évi százalékában, MÁK számfejtésű intézetek (a bértömeg nem tartalmazza a 13. Havi illetményt)**

Változás a 2003 évi bértömeg százalékában (%)				
Időszak	Alapilletmény	Kereset	Jövedelem	Létszám
2003. Éves átlag	100.0	100.0	100.0	100.0
2004. I. n.év	104.1	101.4	101.1	102.7
2004. II. n.év	113.8	105.3	105.2	102.2
2004. III. n.év	114.6	102.6	104.3	101.5
2004. IV. n.év	112.7	105.0	106.2	100.4
2005. I. n.év	119.8	106.0	106.4	100.1
2005. II. n.év	119.1	107.4	108.0	98.7
2005. III. n.év	120.7	106.2	107.9	98.3
2005. IV. n.év	122.9	109.5	111.1	97.4
2006. I. n.év	121.9	106.9	108.0	98.5
2006. II. n.év	124.4	110.9	112.0	96.3
2006. III. n.év	125.4	112.0	114.4	95.5
2006. IV. n.év	123.1	112.2	114.6	94.7
2007. I. n.év	121.6	108.2	109.3	93.2
2007. II. n.év	119.5	108.0	109.6	90.9
2007. III. n.év	117.7	106.5	110.1	90.4
2007. IV. n.év	114.1	105.9	111.3	89.0
2008. I. n.év	118.6	106.9	109.8	87.8
2008. II. n.év	118.5	110.6	112.9	86.7
2008. III. n.év	119.7	106.8	110.2	86.1
2008. IV. n.év	118.9	111.3	114.3	86.1
2009. I. n.év	119.8	108.8	110.2	86.3
2009. II. n.év	120.1	113.3	115.1	86.6
2009. III. n.év	120.7	111.8	116.0	86.3
2009. IV. n.év	119.2	109.5	112.7	85.7
2010. I. n.év	119.9	126.2	127.3	85.9
2010. II. n.év	120.4	107.7	110.4	85.5
2010. III. n.év	121.1	107.6	111.5	85.6
2010. IV. n.év	121.2	109.1	113.6	85.8
2011. I. n.év	121.8	107.9	110.2	85.3
2011. II. n.év	122.2	109.1	111.7	85.6
2011. III. n.év	123.1	110.2	114.3	85.6
2011. IV. n.év	122.1	117.9	123.1	85.4
2012. I. n.év	127.5	117.1	118.5	85.0

Időszak	Korrelációs együttható létszám és illetmény elemek bértömeg változásának százaléka között					
	Bértömeg			Regressziós egyenes		
	Alapilletmény	Kereset	Jövedelem	Alapilletmény	Kereset	Jövedelem
2004 - 2007. I. n.év	-0.81	-0.85	-0.86	$Y=279,86-1,6X$	$Y=268,3-X$	$Y=269,43-1,1X$
2004	-0.59	-0.54	-0.80			$Y=104,22-1,8X$
2005	-0.74	-0.77	-0.92	$Y=225,01-1,1X$	$Y=211,63-1,1X$	$Y=212,72-1,6X$
2006	-0.60	-0.98	-0.99		$Y=163,27-1,5X$	$Y=164,97-1,8X$
2005 - 2006	-0.83	-0.95	-0.98	$Y=218,85-X$	$Y=205,58-1,4X$	$Y=206,98-1,7X$
2005 - 2007. I. n.év	-0.58	-0.67	-0.68		$Y=160,73-0,7X$	$Y=162,1-0,9X$
2006. IV. n.- 2007. II. n.	-1.00	-0.83	-0.78	$Y=33,48+0,9X$	$Y=21,55+X$	$Y=23,25+1,2X$
2006. IV. n.- 2007. III. n.	-0.98	-0.89	-0.73	$Y=14,77+1,1X$	$Y=4,5+1,9X$	$Y=6,6+1,7X$





## Bértömeg változás a kórházakban és a rendelőintézetekben MÁK számfejtésű intézetek

Megjegyzés: Az I. negyedéves kereset és jövedelem adatokban a 13. Havi bér aránya magasabb, mint az éves adatokban, mert 2007-ben januárban fizették a 13. Havi bért, 2008-ban pedig a 2007.évi felét és a 2008 évi egy hónapra jutó részét.

Bértömeg változás a 2003 év százalékában (%)				
Időszak	Bértömeg			Létszám
	Alapilletmény	Kereset	Jövedelem	
2003.	100.0	100.0	100.0	100.0
2004.	111.3	102.5	103.1	101.7
2005.	120.6	108.2	109.2	98.6
2006.	123.7	111.9	113.5	96.3
2007.	118.2	111.5	114.2	90.9
2008.	118.9	112.5	115.2	86.7
2009.	120.0	106.7	109.3	86.2
2010.	120.7	107.0	110.1	85.7
2011.	122.3	105.7	109.2	85.5
2012. I. n.év	127.5	111.2	112.7	85.0

Bértömeg változás az előző év százalékában (%)				
Időszak	Bértömeg			Létszám
	Alapilletmény	Kereset	Jövedelem	
2003. Éves	100.0	100.0	100.0	100.0
2004. Éves	111.3	102.5	103.1	101.7
2005. Éves	108.4	105.6	105.9	97.0
2006. Éves	102.5	103.4	103.9	97.6
2007. Éves	95.6	99.7	100.7	94.4
2008. Éves	100.6	100.9	100.8	95.4
2009. Éves	100.9	94.8	94.9	99.5
2010. Éves	100.6	100.3	100.7	99.4
2011. Éves	101.4	98.8	99.2	99.7
2012. I. n.év	104.2	105.2	103.2	99.4

