

ÖSSZEFOGLALÓ TÁJÉKOZTATÓ az egészségügyben dolgozók létszám- és bérhelyzetéről 2012. II. negyedév

A feldolgozás mintája: Azon egészségügyi intézmények létszám és béradatai, amelyek bérszámfejtését 2012. II. negyedévben a Magyar Államkincstár végezte. A minta szerinti megfigyelési körben a dolgozók átlagléttszáma 43 508 fő, a kórházak és a szakrendelő intézetek létszámának 41,1 %-a.

Az egészségügyi intézményekben foglalkoztatottak bruttó keresete a negyedévben jelentős mértékben nőtt az előző év azonos időszakához hasonlítva. A növekedést két tényező eredményezte, az adó és járulék változások ellentételezését szolgáló bérkompenzáció és az alapilletmény emelkedése.

Az előző év azonos időszakához hasonlítva a nettó átlagkereset minden munkaköri csoportban nőtt. Az orvosok munkaköri csoportban meghaladja az infláció mértékét.

A nettó keresetek eltérő változását az SZJA szabályok változása és a biztosított által fizetett járulékok változása eredményezte.

1. Kereset

A vizsgált időszakban és intézményekben, a teljes munkaidőben foglalkoztatott dolgozók egy havi bruttó átlag keresete 187 102 forint, nominálisan 8,9 %-kal (15 258 Ft/fő/hó) magasabb, mint az előző év azonos időszakában.

Az alapilletmény 4,6 %-kal (5 952 Ft/fő/hó), a túlmunkadíj 12,3 %-kal (472 Ft/fő/hó), az illetmény kiegészítés 131,6 %-kal (6 672 Ft/fő/hó), a túlmunka díj 65,8 %-kal (2 508 Ft/fő/hó) magasabb, mint az előző év azonos időszakában. A többi bérelem nem változott jelentős mértékben.

A 2012. II. negyedévi illetmény kiegészítés azért magas, mert ebbe a bérelembe van beleszámolva a bérkompenzáció, amely a közszférában az adó és járulék változások ellentételezését szolgálja. (371/2011. Korm. Rendelet)

A negyedévben az átlagos nettó kereset 121 801 Ft/fő/hó. Az előző év azonos időszakához hasonlítva 4,0 %-kal (4 631 Ft/fő/hó) magasabb. A számításainkban szereplő nettó keresetek nem tartalmazzák a családi adókedvezményt.

A nettó keresetek változása fő munkaköri csoportonként különböző mértékű. Az előző év azonos időszakához hasonlítva a következő módon változtak:

- az orvosok munkaköri csoportban a nettó kereset 6,0 %-kal (13 229 Ft/fő/hó) magasabb,
- az egészségügyi szakdolgozók nettó keresete 2,9 %-kal (3 183 Ft/fő/hó) magasabb,
- az egyéb egészségügyi foglalkoztatottak nettó keresete 3,8 %-kal (3 589 Ft/fő/hó) magasabb.

A nettó keresetek 2012. évi alakulását befolyásolta, hogy megszűnt az adójóváírás, megszűnt a szuperbruttósítás 202 000 Ft/hó bruttó



Az egészségügyi intézményekben foglalkoztatottak bruttó és nettó átlagkeresete jelentősen alacsonyabb a nemzetgazdasági átlagnál és a közsféra átlagánál.

Az előző évi átlaghoz hasonlóan az egészségügyi intézményekben foglalkoztatottak nettó átlagkeresete növekedése kis mértékben meghaladta a nemzetgazdasági átlag kereset növekedését. A közszférában csökkent a nettó átlag kereset.

bér határig. A biztosított által fizetett pénzbeli egészségbiztosítási járuléka 1,0 %-kal emelkedett.

2. A kereset változása a nemzetgazdasági átlag változásának összehasonlításában

2012. II. negyedévben az egészségügyi intézményekben foglalkoztatottak bruttó átlag keresete (187 102 Ft/fő/hó) lényegesen alacsonyabb, mint a nemzetgazdasági bruttó átlag kereset (222 180 Ft/fő/hó) és alacsonyabb, mint a költségvetésben foglalkoztatottak bruttó átlag keresete (196 339 Ft/fő/hó). A nemzetgazdasági átlagnál 15,8 %-kal (35 078 Ft/fő/hó), a közszférában foglalkoztatottak átlag kereseténél pedig 4,7 %-kal (9 237 Ft/fő/hó) alacsonyabb.

Az egészségügyi intézményekben foglalkoztatottak 2012.II. negyedéves nettó átlag keresete (121 801 Ft/fő/hó) a nemzetgazdasági átlagnál (143 579 Ft/fő/hó) 15,2 %-kal (21 778 Ft/fő/hó), a közszféra átlagánál (127 381 Ft/fő/hó) pedig 4,4 %-kal (5 580 Ft/hó/fő) alacsonyabb.

A 2012. II. negyedéves nettó kereset az előző évihez hasonlóan az egészségügyi intézményekben 2,3 %-kal (2 758 Ft/fő/hó) nőtt, a nemzetgazdaság egészében 1,7 %-kal (2 452 Ft/fő/hó) nőtt, a közszférában 5,2 %-kal (6 942 Ft/fő/hó) csökkent.

2003-ban az egészségügyi intézményekben foglalkoztatottak bruttó átlagkeresete magasabb volt, mint a nemzetgazdasági átlag, 2012. II. negyedévben 15,8 %-kal alacsonyabb.

Az egészségügyi intézményekben foglalkoztatottak bruttó átlag keresete 2004-től egyre nagyobb mértékben elmarad a nemzetgazdasági átlagtól. A nemzetgazdasági bruttó kereset a 2003. évihez hasonlóan 61,9 %-kal nőtt, az egészségügyi intézményekben foglalkoztatottak átlag keresete csak 31,9 %-kal. A közszférában foglalkoztatottak átlag keresete a 2003. évihez hasonlóan 22,1 %-kal nőtt.

A részletes adatok a 6.4 táblázatokban és ábrákon láthatóak.

A 2012. II. negyedéves bértömeg az előző év azonos időszakához mérten jelentős mértékben nőtt. A növekedést a bruttó

3. Bértömeg

A negyedévben a kórházak és szakrendelő intézetek bértömege 8,3 %-kal (a kórházak és szakrendelő intézetek egészére nézve 1 907,0 millió Ft/hó) nőtt az előző év azonos időszakához hasonlóan.

A jövedelem 8,5 %-kal nőtt, a létszám 0,3 %-kal csökkent az előző év

keresetek emelkedése
eredményezte.

azonos időszakához mérten. A munkáltatói járulékok mértéke nem változott.

A 2012. II. negyedévi bértömeg az előző évi bértömeghez mérten 5,5 %-kal (a kórházak és szakrendelő intézetek egészére nézve 1 305,0 millió Ft/hó) nőtt.

A részletes illetményelemenkénti adatok a 8. és 9. számú táblázatokban láthatóak.

4. Létszám

A létszám az előző év
azonos időszakához
mérten az orvosok
munkaköri csoportjában
kis mértékben csökkent.

A 2012. II. negyedévben a foglalkoztatottak létszáma 0,3 %-kal csökkent az előző év azonos időszakához mérten.

Az egészségügyi
szakdolgozók és az egyéb
egészségügyi
foglalkoztatottak létszám
változása a 2012. évi
béremeléssel függ össze.
Az intézetek 2012.
júniusban pontosították,
javították a dolgozók FEOR
kódját, mert csak a
szakdolgozók részesültek
béremelésben, az egyéb
egészségügyi dolgozók
nem. Ennek következtében
a szakdolgozók létszáma
növekedett, az egyéb
egészségügyi
foglalkoztatottak létszáma
pedig csökkent.

Az orvosok létszáma 1,0 %-kal csökkent,
az egészségügyi szakdolgozók létszáma 2,3 %-kal nőtt,
az egyéb egészségügyi dolgozók létszáma 3,9 %-kal csökkent.

A szakdolgozók létszám növekedése és az egyéb egészségügyi dolgozók létszám csökkenése összefügg egymással. A változás 2012. június hónapban jelentkezik, a szakdolgozók létszáma az előző évihez mérten 4,4 %-kal nőtt, az egyéb egészségügyi foglalkoztatottak létszáma 6,2 %-kal csökkent. A 2012. évi egészségügyi béremeléssel összefüggésben a béremelés támogatási összegének meghatározásához a kórházak javították, pontosították a dolgozók FEOR kódját, mert csak a szakdolgozók részesültek béremelésben, az egyéb egészségügyi foglalkoztatottak pedig nem. Lásd a 6.2 pontban a Kórházakban és járóbeteg szakrendelő intézetekben foglalkoztatottak létszám változása 2005. januárhoz mérten, MÁK számfejtésű adatokat című grafikont.

A negyedév másik két hónapjában (április, május) a változás nem azonos a júniussal. A szakdolgozók létszáma 0,7 %-kal nőtt, az egyéb egészségügyi dolgozók létszáma 1,7 %-kal csökkent az előző év azonos időszakához mérten.

Ezt figyelembe véve a FEOR javítás miatt a szakdolgozók létszáma 3,7 %-kal nőtt, az egyéb egészségügyi dolgozók létszáma 4,5 %-kal csökkent az előző évihez mérten.

A rész munkaidőben
foglalkoztatottak létszáma
nőtt, az egyéb módon
foglalkoztatottak létszáma
pedig csökkent.

A teljes munkaidőben foglalkoztatottak létszáma 0,3 %-kal csökkent, a rész munkaidőben foglalkoztatottak létszáma 5,4 %-kal nőtt, az egyéb módon foglalkoztatottak létszáma pedig 19,7 %-kal csökkent az előző év azonos időszakához mérten.

A negyedévben a foglalkoztatottak 89,7 %-a teljes munkaidőben, 8,2 %-a részmunkaidőben, 2,0 %-a egyéb módon került alkalmazásra.

A legfontosabb összefoglaló adatokat a 6. pont táblázatai, grafikonjai, valamint a melléklet 1-12. sz. táblázatai tartalmazzák. Az illetmény és létszám adatok változásáról, a fekvőbeteg ellátás finanszírozási és teljesítmény adatainak változásáról 2005. januártól részletes táblázatok, grafikonok láthatók a változáselemzés2012.2.xls munkafüzet lapjain.

6. Táblázatok, grafikonok

6.1 Keresetek

6.1.1 Kórházakban és szakrendelő intézetekben, teljes munkaidőben foglalkoztatottak egy főre jutó havi bruttó átlagkeresete keresetelemek és fő munkaköri csoportok szerint 2012. II. negyedév

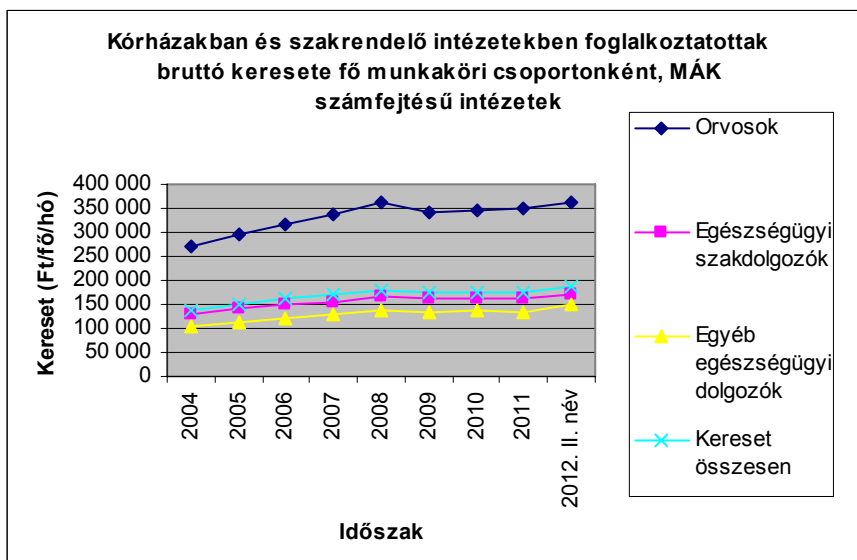
Megnevezés	Orvosok		Egészségügyi szakdolgozók		Más munkakörben alkalmazottak		Összes foglalkoztatott	
	Összeg (Ft/fő/hó)	%	Összeg (Ft/fő/hó)	%	Összeg (Ft/fő/hó)	%	Összeg (Ft/fő/hó)	%
Alapilletmény	248 747	66,8	119 434	66,6	116 713	75,5	134 144	69,1
Illetmény pótlékok	24 015	6,4	28 838	16,1	10 690	6,9	22 045	11,3
Illetménykiegészítés	21 131	5,7	11 131	6,2	9 385	6,1	11 743	6,0
Jutalom	3 474	0,9	1 295	0,7	1 080	0,7	1 485	0,8
Egyéb túlmunkadíj	6 259	1,7	4 207	2,3	2 684	1,7	3 934	2,0
Ügyeleti, készenléti díj	37 417	10,0	3 154	1,8	3 540	2,3	7 430	3,8
Túlmunkadíj	21 486	5,8	4 416	2,5	3 951	2,6	6 322	3,3
Kereset	362 529	97,3	172 474	96,2	148 043	95,7	187 102	96,3
Egyéb juttatások	10 112	2,7	6 850	3,8	6 619	4,3	7 165	3,7
Jövedelem	372 641	100,0	179 324	100,0	154 662	100,0	194 267	100,0

6.1.2 A kórházakban és szakrendelő intézetekben foglalkoztatottak átlagos havi bruttó keresete fő munkaköri csoportonként

Fő munkaköri csoportok	Kórházakban és szakrendelő intézetekben foglalkoztatottak átlagos havi keresete fő munkaköri csoportonként (Ft/fő/hó), teljes munkaidőben foglalkoztatottak, MÁK számfejtésű intézetek								
	2004	2005	2006	2007	2008	2009	2010	2011	2012. II. név
Orvosok	269 805	296 856	315 805	336 681	361 877	341 815	346 613	349 818	362 529
Egészségügyi szakdolgozók	128 183	140 884	148 713	155 790	168 631	162 504	164 235	162 914	172 474
Egyéb egészségügyi dolgozók	102 238	114 002	122 553	129 132	137 940	132 482	136 942	133 221	148 043
Kereset összesen	135 904	150 783	161 121	170 738	181 214	172 945	176 166	175 178	187 102

Fő munkaköri csoportok	Változás (%)							
	2005/2004	2006/2005	2007/2006	2008/2007	2009/2008	2010/2009	2011/2010	2012.II/2011
Orvosok	110,0	106,4	106,6	107,5	94,5	101,4	100,9	103,6
Egészségügyi szakdolgozók	109,9	105,6	104,8	108,2	96,4	101,1	99,2	105,9
Egyéb egészségügyi dolgozók	111,5	107,5	105,4	106,8	96,0	103,4	97,3	111,1
Kereset összesen	110,9	106,9	106,0	106,1	95,4	101,9	99,4	106,8

Fő munkaköri csoportok	Különbség (Ft/fő/hó)							
	2005-2004	2006-2005	2007-2006	2008-2007	2009-2008	2010-2009	2011-2010	2012.II.-2011
Orvosok	27 051	18 949	20 876	25 197	-20 063	4 798	3 206	12 710
Egészségügyi szakdolgozók	12 701	7 829	7 077	12 841	-6 127	1 730	-1 321	9 561
Egyéb egészségügyi dolgozók	11 764	8 551	6 579	8 808	-5 458	4 459	-3 721	14 822
Kereset összesen	14 880	10 338	9 616	10 477	-8 270	3 221	-987	11 924



6.1.3 Keresetek intézmény típusonként 2012.II negyedév, MÁK számfejtésű intézetek

Intézet típus	Kereset (Ft/fő/hó)							
	2010.	2011.	2011. II. név	2012. II. név	2012.II. név/2011.(%)	2012.II.név - 2011.	2012.II. név/2011.II. név (%)	2012.II.név - 2011.II.név
Országos intézetek	198 781	206 911	202 667	218 458	105,6	11 546	107,8	15 791
Megyei kórházak	174 751	174 947	170 827	186 411	106,6	11 463	109,1	15 584
Fővárosi kórházak	194 743	193 556	190 251	207 814	107,4	14 257	109,2	17 563
Városi kórházak	167 162	165 350	162 366	177 136	107,1	11 786	109,1	14 770
Szakorvosi rendelőintézetek	173 883	168 270	165 957	179 825	106,9	11 554	108,4	13 867
Alapellátási rendelőintézetek	162 941	163 084	165 832	177 596	108,9	14 511	107,1	11 764
Összesen	176 166	175 178	171 844	187 102	106,8	11 924	108,9	15 258

6.1.4.1 Kórházak, szakrendelő intézetek illetmény adatai, teljes munkaidőben foglalkoztatottak, MÁK számfejtésű intézetek

Illetmény elemek	Illetmény adatok (Ft/fő/hó)			Változás (%)	
	2010.	2011.	2012. II. név	2012.II. nev/ 2011.(%)	2012.II.nev - 2011.
Alapilletmény	125 723	128 255	134 144	104,6	5 888
Illetmény pótlékok	21 657	21 864	22 045	100,8	181
Illetménykiegészítés	11 660	8 091	11 743	145,1	3 652
Jutalom	2 073	1 876	1 485	79,2	-391
Egyéb túlmunkadíj	3 835	3 526	3 934	111,6	408
Ügyeleti, készenléti díj	7 521	7 668	7 430	96,9	-238
Túlmunkadíj	3 610	3 899	6 322	162,2	2 423
Kereset	176 166	175 178	187 102	106,8	11 924
Egyéb juttatások	8 276	8 971	7 165	79,9	-1 806
Jövedelem	184 442	184 149	194 267	105,5	10 118

6.1.4.2 Kórházak, szakrendelő intézetek illetmény adatai, teljes munkaidőben foglalkoztatottak, MÁK számfejtésű intézetek

Illetmény elemek	Illetmény adatok (Ft/fő/hó)			Változás (%)		Változás (%)	
	2011. év	2011.II. név	2012. II. név	2012.II. / 2011.II. (%)	2012.II- 2011.II.	2012.II. / 2011. év (%)	2012.II- 2011. év
Alapilletmény	128 255	128 192	134 144	104,6	5 952	104,6	5 888
Illetmény pótlékok	21 864	21 950	22 045	100,4	95	100,8	181
Illetménykiegészítés	8 091	5 071	11 743	231,6	6 672	145,1	3 652
Jutalom	1 876	1 589	1 485	93,4	-104	79,2	-391
Egyéb túlmunkadíj	3 526	3 605	3 934	109,1	329	111,6	408
Ügyeleti, készenléti díj	7 668	7 623	7 430	97,5	-193	96,9	-238
Túlmunkadíj	3 899	3 814	6 322	165,8	2 508	162,2	2 423
Kereset	175 178	171 844	187 102	108,9	15 258	106,8	11 924
Egyéb juttatások	8 971	7 331	7 165	97,7	-166	79,9	-1 806
Jövedelem	184 149	179 175	194 267	108,4	15 092	105,5	10 118

6.1.5 Nettó keresetek fő munkaköri csoportonként

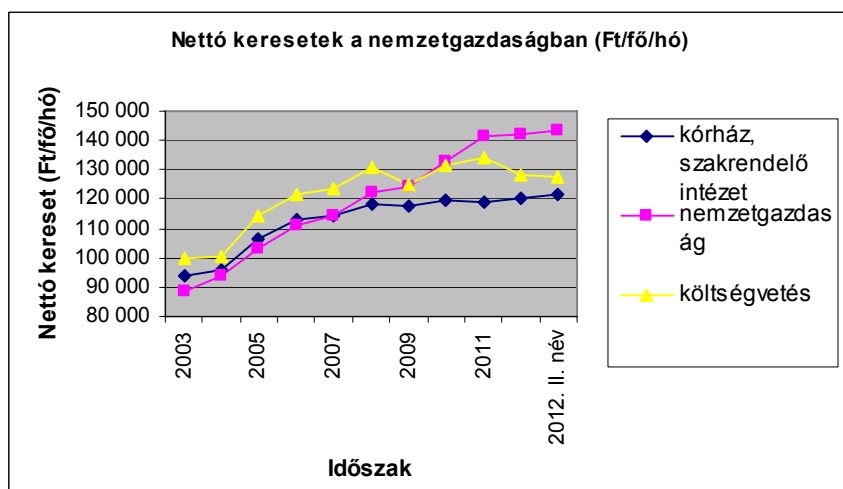
Fő munkaköri csoportok	Teljes munkaidőben foglalkoztatottak átlagos havi nettó keresete fő munkaköri csoportonként (Ft/fő/hó)									
	2003	2004	2005	2006	2007	2008	2009	2010	2011	2012.II. név
Orvosok	150 303	155 853	168 593	182 589	187 006	190 559	188 969	206 790	221 275	232 331
Egészségügyi szakdolgozók	89 414	90 640	100 441	106 626	107 464	111 781	111 849	115 080	112 058	112 795
Egyéb egészségügyi dolgozók	79 148	79 995	90 427	95 818	97 358	100 758	100 377	97 864	94 191	96 862
Összesen	318 865	326 488	359 461	385 033	391 828	403 095	399 195	420 734	427 524	442 018

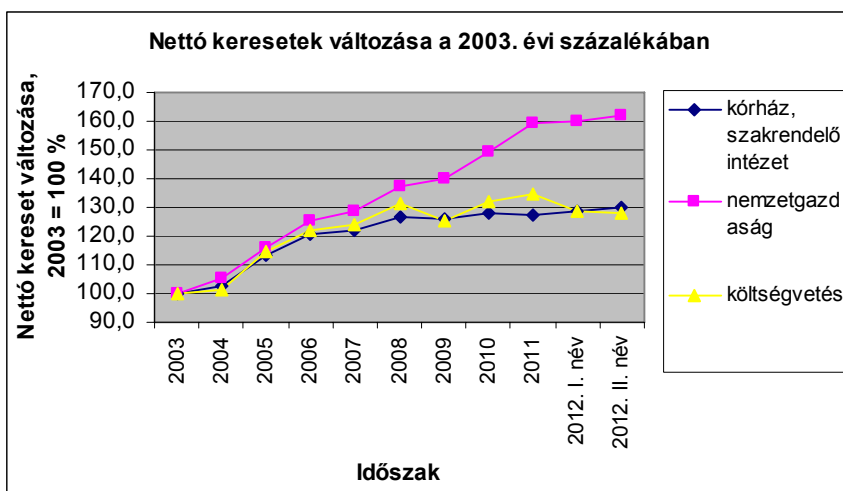
Fő munkaköri csoportok	Változás (%)								
	2004/ 2003	2005/ 2004	2006/ 2005	2007/ 2006	2008/ 2007	2009/ 2008	2010/ 2009	2011/ 2010	2012.II.név/ 2011. év
Orvosok	103,7	108,2	108,3	102,4	101,9	99,2	109,4	107,0	105,0
Egészségügyi szakdolgozók	101,4	110,8	106,2	100,8	104	100,1	102,9	97,4	100,7
Egyéb egészségügyi dolgozók	101,1	113	106	101,6	103,5	99,6	97,5	96,2	102,8
Összesen	102,4	110,7	106,7	101,1	103,5	99,6	101,6	99,3	102,3

6.1.6 Kórházi és szakrendelő intézeti nettó keresetek összehasonlítása a nemzetgazdasági keresetekkel

(A kórház, szakrendelő intézeti adatok a MÁK számfejtésű intézetek adatai, OSAP 1626)

Időszak	Nettó kereset (Ft/fő/hó)			Kórház,	Kórház,	Nettó kereset változása az előző év százalékában (%)		
	kórház, szakrend. intézet	nemzetgazdaság	költségvetés	szakrend. /nemzetgazdaság (%)	szakrend. /költségvetés (%)	kórház, szakrend. intézet	nemzetgazdaság	költségvetés
2003	93 603	88 753	99 659	105,5	93,9			
2004	95 844	93 715	100 793	102,3	95,1	102,4	105,6	101,1
2005	106 143	103 149	114 591	102,9	92,6	110,7	110,1	113,7
2006	113 225	110 951	121 434	102,0	93,2	106,7	107,6	106,0
2007	114 477	114 282	123 513	100,2	92,7	101,1	103,0	101,7
2008	118 482	121 969	130 849	97,1	90,5	103,5	106,7	105,9
2009	117 949	124 086	124 998	95,1	94,4	99,6	101,7	95,5
2010	119 826	132 628	131 729	90,3	91,0	101,6	106,9	105,4
2011	119 043	141 127	134 323	84,4	88,6	99,3	106,4	102,0
2012. I. név	120 269	141 769	128 387	84,8	93,7	101,0	100,5	95,6
2012. II. név	121 801	143 579	127 381	84,8	95,6	102,3	101,7	94,8

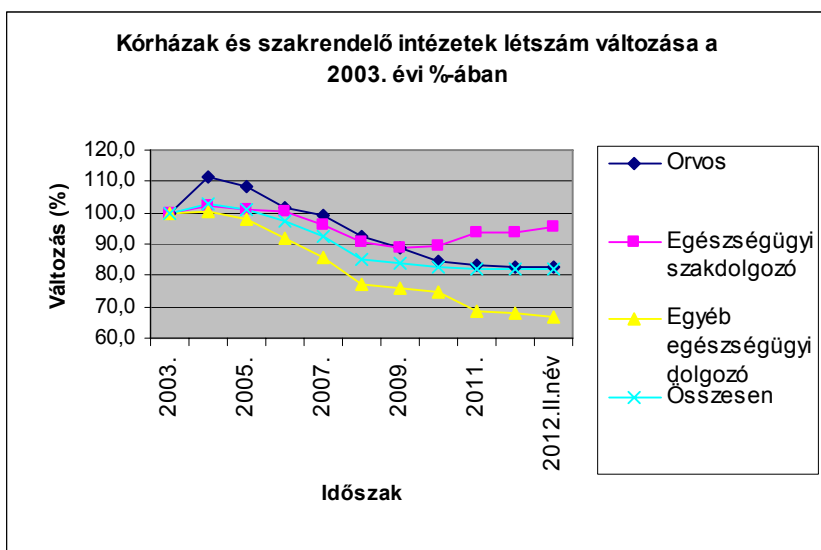




6.2 Létszám

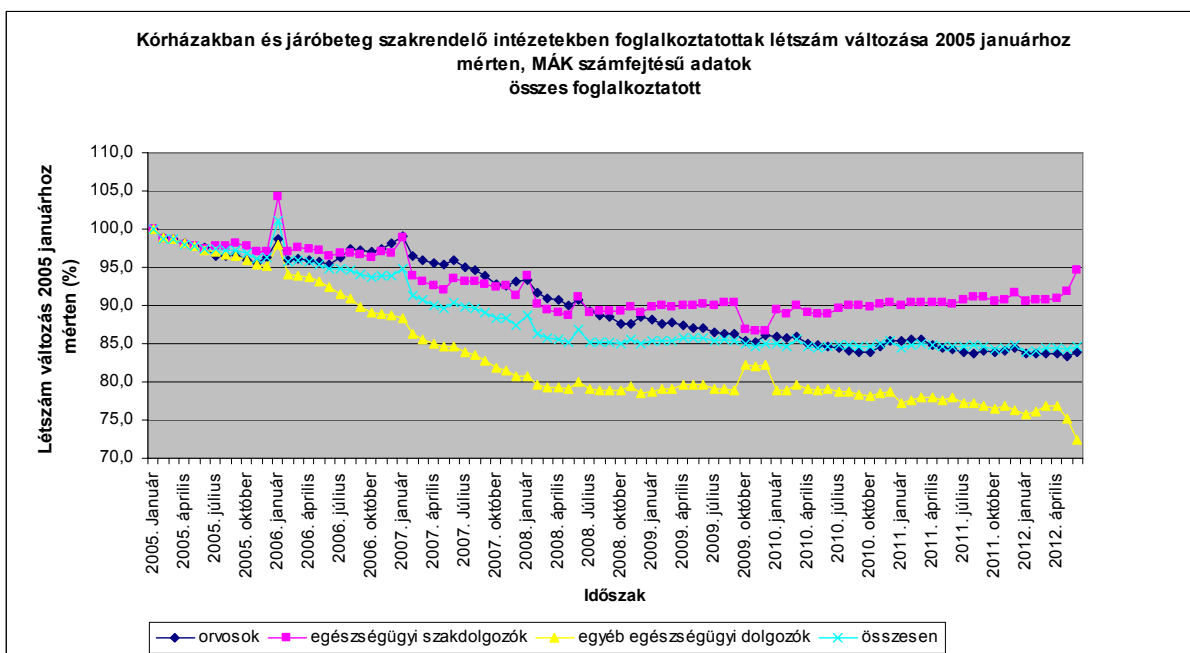
Kórházak és szakrendelő intézetek létszáma (OSAP 1626)

Időszak	Létszám (fő)				Változás az előző évhez mérten (fő)			
	Orvos	Egészségügyi szakdolgozó	Egyéb egészségügyi dolgozó	Összesen	Orvos	Egészségügyi szakdolgozó	Egyéb egészségügyi dolgozó	Összesen
2003.	19 503	58 133	51 412	129 048				
2004.	21 675	59 506	51 660	132 841	2 172	1 374	247	3 793
2005.	21 178	58 830	50 346	130 355	-497	-676	-1 313	-2 485
2006.	19 825	58 525	47 192	125 542	-1 353	-305	-3 155	-4 813
2007.	19 373	55 824	44 078	119 275	-452	-2 701	-3 114	-6 267
2008.	18 024	52 524	39 577	110 125	-1 349	-3 300	-4 501	-9 150
2009.	17 333	51 784	39 091	108 208	-690	-741	-486	-1 917
2010.	16 425	52 104	38 380	106 909	-909	321	-711	-1 299
2011.	16 293	54 488	35 371	106 151	-132	2 383	-3 009	-757
2012.I.név	16 151	54 510	34 904	105 548	-142	22	-467	-603
2012.II.név	16 136	55 544	34 248	105 859	-157	1 056	-1 123	-293



6.2.1 A 2012.II. negyedévi létszám változása a kórházakban és a szakrendelő intézetekben, 2011 = 100 %

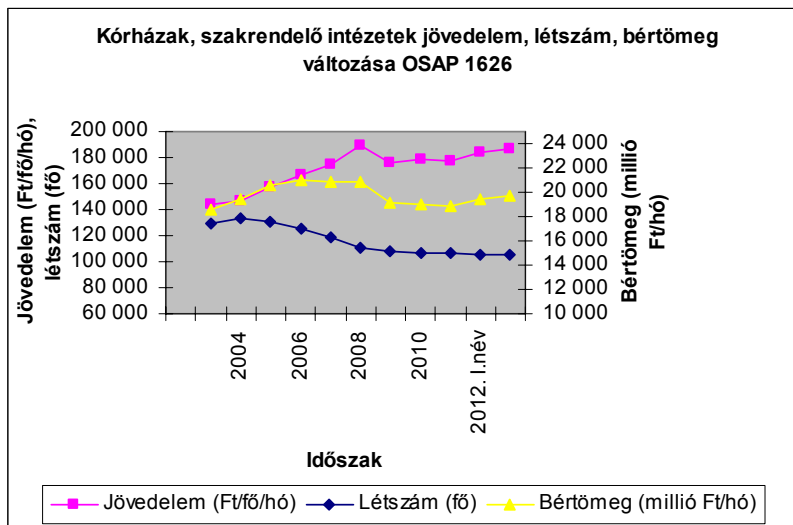
	teljes munkaidőben fogl.	rész munkaidőben fogl.	egyéb módon fogl.	összesen
Orvos	99,2	104,6	90,5	99,0
Egészségügyi szakdolgozó	101,6	115,7	68,3	101,9
Egyéb egészségügyi dolgozó	96,9	100,3	74,9	96,8
Összesen	99,7	106,8	80,2	99,7

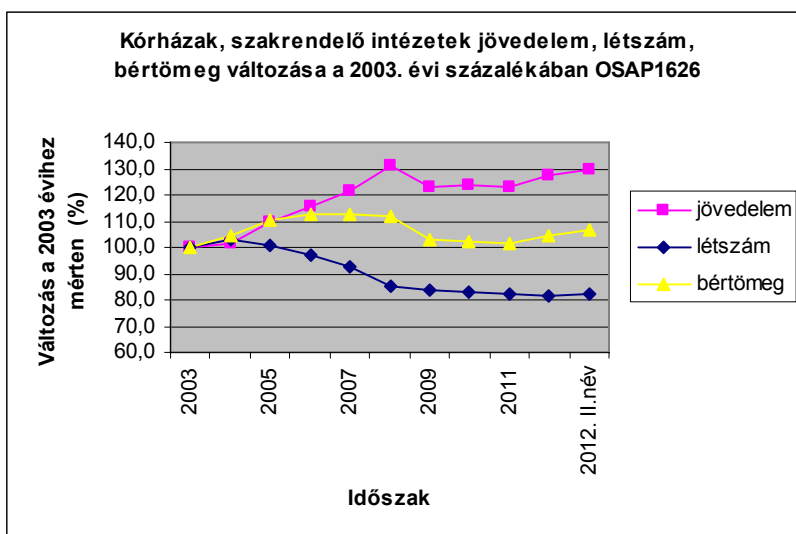


6.3 Bértömeg a kórházakban és a járóbeteg szakrendelő intézetekben, OSAP 1626

A létszám adatok a MÁK számfejtésű intézetek adatai alapján becsült értékek

Időszak	Jövedelem (Ft/fő/hó)	Létszám (fő)	Bértömeg (millió Ft/hó)	Változás az előző év százalékában			Változás a 2003. évi százalékában		
				Jövedelem	Létszám	Bértömeg	Jövedelem	Létszám	Bértömeg
2003	144 008	129 048	18 584,0				100,0	100,0	100,0
2004	146 376	132 841	19 444,7	101,6	102,9	104,6	101,6	102,9	104,6
2005	157 675	130 355	20 553,8	107,7	98,1	105,7	109,5	101,0	110,6
2006	166 813	125 542	20 942,1	105,8	96,3	101,9	115,8	97,3	112,7
2007	174 891	119 275	20 860,1	104,8	95,0	99,6	121,4	92,4	112,2
2008	189 003	110 125	20 813,9	108,1	92,3	99,8	131,2	85,3	112,0
2009	176 634	108 208	19 113,2	93,5	98,3	91,8	122,7	83,9	102,8
2010	178 108	106 909	19 041,3	100,8	98,8	99,6	123,7	82,8	102,5
2011	177 035	106 151	18 792,5	99,4	99,3	98,7	122,9	82,3	101,1
2012. I.név	183 728	105 548	19 392,3	103,8	99,4	103,2	127,6	81,8	104,3
2012. II.név	186 790	105 859	19 773,4	105,5	99,7	105,2	129,7	82,0	106,4



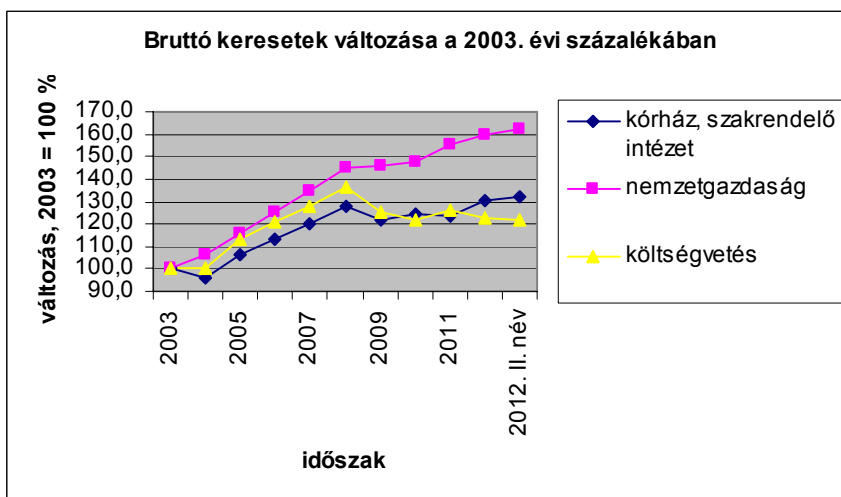
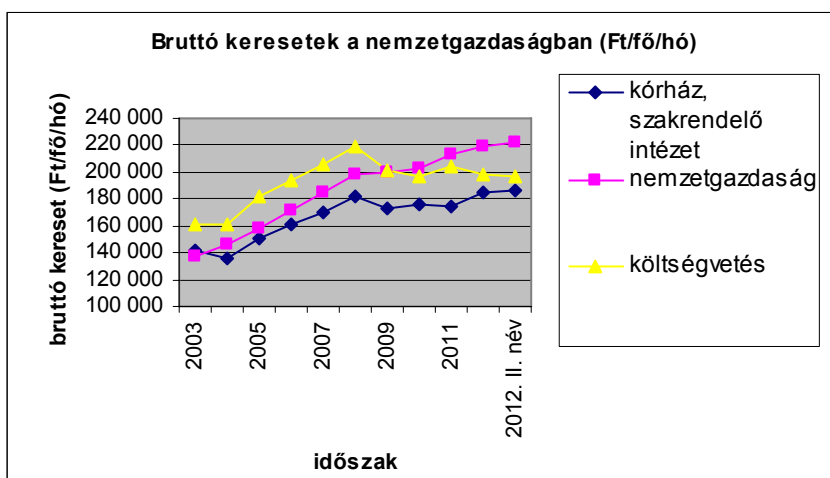


6.4 Keresetek összehasonlítása a nemzetgazdasági keresetekkel

6.4.1 Kórházi és szakrendelő intézeti keresetek összehasonlítása a nemzetgazdasági keresetekkel

(A kórház, szakrendelő intézeti adatok a MÁK számfejtésű intézetek adatai, OSAP 1626)

Időszak	Bruttó kereset (Ft/fő/hó)			Kórház, szakrend. /nemzet gazdaság (%)	Kórház, szakrend. /költségvetés (%)	Bruttó kereset változása az előző év százalékában (%)		
	kórház, szakrend. intézet	nemzetgazdaság	költségvetés			kórház, szakrend. intézet	nemzetgazdaság	költségvetés
2003	141 798	137 193	160 843	103,4	88,2			
2004	135 904	145 520	161 548	93,4	84,1	95,8	106,1	100,4
2005	150 783	158 343	182 185	95,2	82,8	110,9	108,8	112,8
2006	161 121	171 351	193 949	94,0	83,1	106,9	108,2	106,5
2007	170 738	185 004	206 307	92,3	82,8	106,0	108,0	106,4
2008	181 214	198 964	219 044	91,1	82,7	106,1	107,5	106,2
2009	172 945	199 775	201 632	86,6	85,8	95,4	100,4	92,1
2010	175 838	202 576	196 186	86,8	89,6	101,7	101,4	97,3
2011	175 178	213 054	203 516	82,2	86,1	99,6	105,2	103,7
2012. I. név	184 657	219 180	197 719	84,2	93,4	105,4	102,9	97,2
2012. II. név	187 102	222 180	196 339	84,2	95,3	106,8	104,3	96,5



6.4.2 Bruttó keresetek összehasonlítása a nemzetgazdasági átlaggal

Bruttó keresetek (Ft/fő/hó)

Különbség (Ft/fő/hó)

Időszak	Kórház, szakrendelő intézet	Nemzetgazdaság	Kölségvetés	Kórház, szakrend. - nemzetgazdaság	Kórház, szakrend. - kölségvetés	Kölségvetés - nemzetgazdaság
2003	141 798	137 193	160 843	4 605	-19 045	23 650
2004	135 904	145 520	161 548	-9 616	-25 644	16 028
2005	150 783	158 343	182 185	-7 560	-31 402	23 842
2006	161 121	171 351	193 949	-10 230	-32 828	22 598
2007	170 738	185 004	206 307	-14 266	-35 569	21 303
2008	181 214	198 964	219 044	-17 750	-37 830	20 080
2009	172 945	199 775	201 632	-26 830	-28 687	1 857
2010	175 838	202 576	196 186	-26 738	-20 348	-6 390
2011	175 178	213 054	203 516	-37 876	-28 338	-9 538
2012. I. név	184 657	219 180	197 719	-34 523	-13 062	-21 461
2012. II. év	187 102	222 180	196 339	-35 078	-9 237	-25 841

6.4.3 Bruttó kersetek változása

Időszak	Változás az előző évihez mérten (%)			Változás a 2003. évihez hasonlítva, 2003 = 100 %		
	Kórház, szakrendelő intézet	Nemzetgazdaság	Költségvetés	Kórház, szakrendelő intézet	Nemzetgazdaság	Költségvetés
2003	100,0	100,0	100,0	100,0	100,0	100,0
2004	95,8	106,1	100,4	95,8	106,1	100,4
2005	110,9	108,8	112,8	106,3	115,4	113,3
2006	106,9	108,2	106,5	113,6	124,9	120,6
2007	106,0	108,0	106,4	120,4	134,8	128,3
2008	106,1	107,5	106,2	127,8	145,0	136,2
2009	95,4	100,4	92,1	122,0	145,6	125,4
2010	101,7	101,4	97,3	124,0	147,7	122,0
2011	99,6	105,2	103,7	123,5	155,3	126,5
2012. I. név	105,4	102,9	97,2	130,2	159,8	122,9
2012. II. név	106,8	104,3	96,5	131,9	161,9	122,1

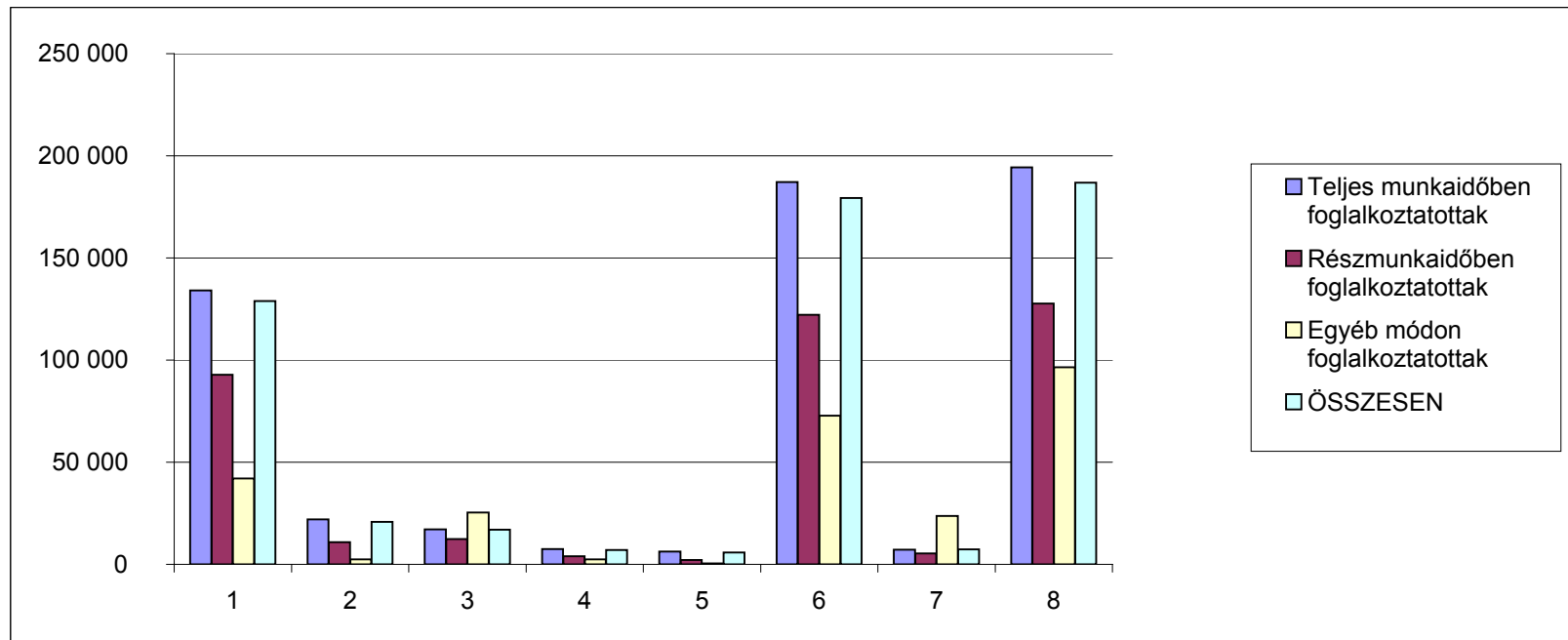
Budapest, 2012. november 10.

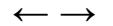


MELLÉKLET

**Átlagos létszám és illetményadatok foglalkoztatási formák szerint 2012.II. negyedév, MÁK bérszámfejtési adatok**

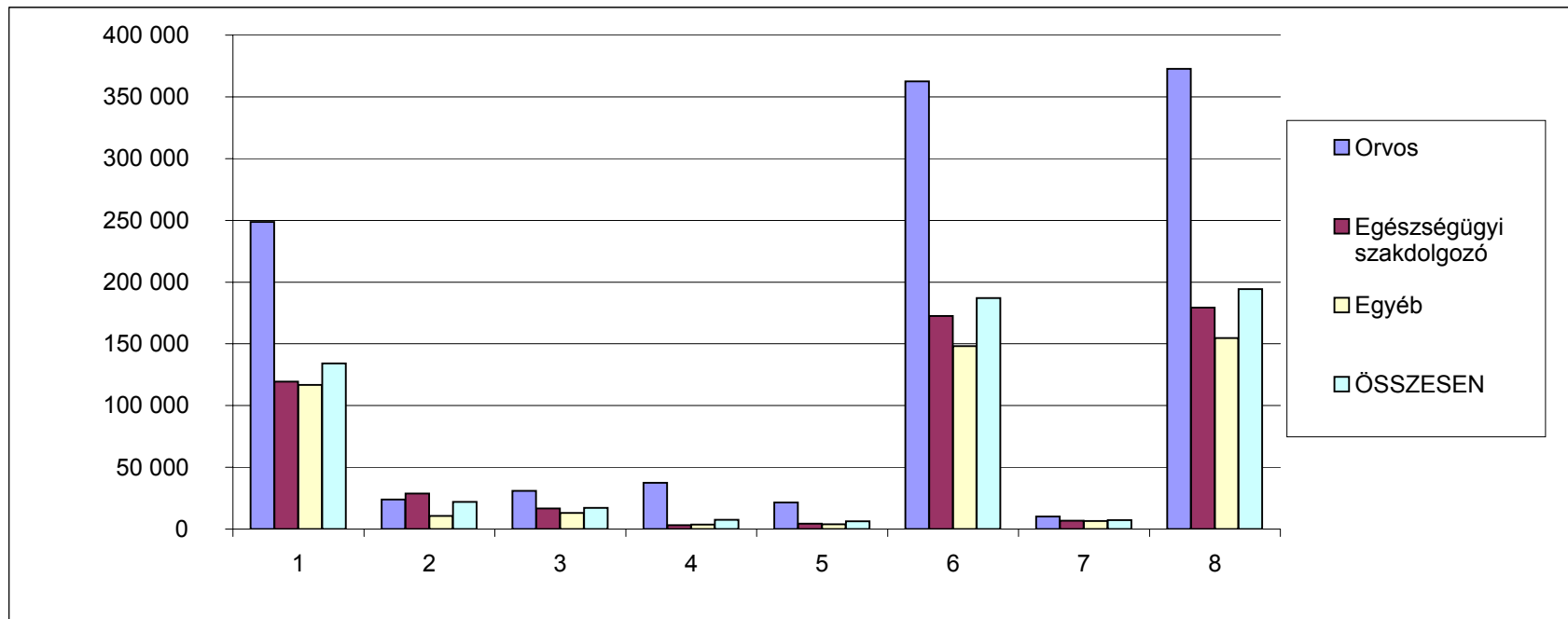
Megnevezés	Személyi juttatás terhére történő kifizetés						Kereset összesen	Egyéb juttatások	Jövedelem összesen	Minta átlagléttszáma
	Kereset									
	Alapilletmény	Illetmény pótlékok	Illetmény kiegészítések	Ügyeleti, készenléti díj	Túlmunka díj					
	Ft/fő/hó	Ft/fő/hó	Ft/fő/hó	Ft/fő/hó	Ft/fő/hó					
Teljes munkaidőben foglalkoztatottak	134 144	22 045	17 161	7 430	6 322	187 102	7 165	194 267	39 040	
Részmunkaidőben foglalkoztatottak	92 777	10 898	12 448	3 908	2 212	122 244	5 416	127 659	3 583	
Egyéb módon foglalkoztatottak	42 011	2 490	25 420	2 391	468	72 779	23 669	96 448	886	
ÖSSZESEN	128 861	20 729	16 942	7 037	5 864	179 433	7 357	186 790	43 508	
Összesenből nyugdíjas	144 373	14 962	17 031	5 324	2 792	184 482	15 023	199 505	3 025	
ÁBRÁBAN	1	2	3	4	5	6	7	8		

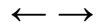




**Átlagos létszám és illetményadatok fő munkaköri csoportok szerint 2012.II. negyedév, teljes munkaidőben foglalkoztatottak,
MÁK bérszámfejtési adatok**

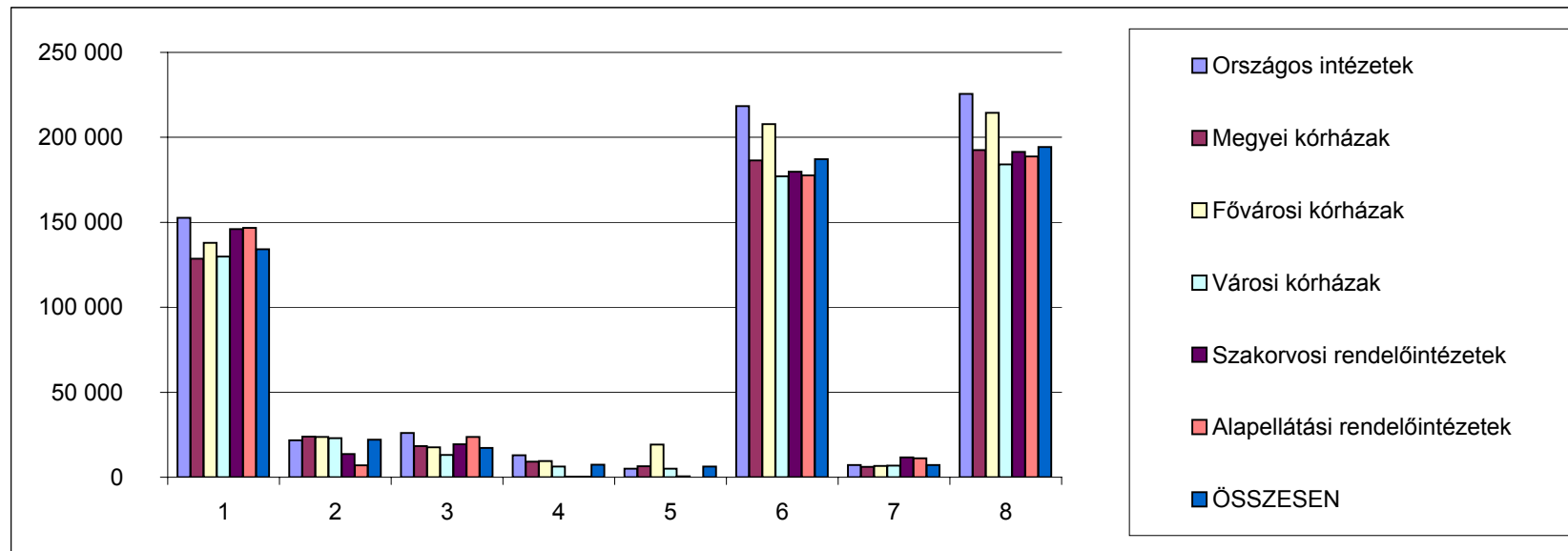
Megnevezés	Személyi juttatás terhére történő kifizetés						Jövedelem összesen	Minta átlagléttszáma	
	Kereset					Kereset összesen			Egyéb juttatások
	Alapilletmény	Illetmény pótlékok	Illetmény kiegészítések	Ügyeleti, készenléti díj	Túlmunka díj				
	Ft/fő/hó	Ft/fő/hó	Ft/fő/hó	Ft/fő/hó	Ft/fő/hó	Ft/fő/hó			Ft/fő/hó
Orvos	248 747	24 015	30 863	37 417	21 486	362 529	10 112	372 641	4 722
Egészségügyi szakdolgozó	119 434	28 838	16 632	3 154	4 416	172 474	6 850	179 324	20 960
Egyéb	116 713	10 690	13 149	3 540	3 951	148 043	6 619	154 662	13 358
ÖSSZESEN	134 144	22 045	17 161	7 430	6 322	187 102	7 165	194 267	39 040
ÁBRÁBAN	1	2	3	4	5	6	7	8	





**A teljes munkaidőben foglalkoztatottak létszám és illetmény adatai intézmény csoportok szerint 2012.II. negyedév,
MÁK bérszámfejtési adatok**

Megnevezés	Személyi juttatás terhére történő kifizetés						Jövedelem összesen	Minta átlaglét szá ma	
	Kereset					Kereset összesen			Egyéb juttatások
	Alapilletmény	Illetmény pótlékok	Illetmény kiegészítések	Ügyeleti, készenléti díj	Túlmunka díj				
	Ft/fő/hó	Ft/fő/hó	Ft/fő/hó	Ft/fő/hó	Ft/fő/hó	Ft/fő/hó			Ft/fő/hó
Országos intézetek	152 632	21 784	25 997	12 981	5 063	218 458	7 107	225 565	3 526
Megyei kórházak	128 537	23 967	18 271	9 212	6 424	186 411	6 041	192 452	12 539
Fővárosi kórházak	137 946	23 639	17 653	9 442	19 135	207 814	6 673	214 486	3 788
Városi kórházak	129 810	22 946	13 093	6 270	5 017	177 136	6 912	184 048	14 645
Szakorvosi rendelőintézetek	145 983	13 599	19 362	269	611	179 825	11 599	191 423	3 927
Alapellátási rendelőintézetek	146 644	6 994	23 694	204	60	177 596	11 194	188 790	614
ÖSSZESEN	134 144	22 045	17 161	7 430	6 322	187 102	7 165	194 267	39 040
ÁBRÁBAN	1	2	3	4	5	6	7	8	



**A kereset elemek változása fő munkaköri csoportonként, az előző negyedévhez hasonlítva
2012. II. negyedév, teljes munkaidőben foglalkoztatottak, MÁK bérszámfejtési adatok**



Orvosok

Megnevezés	2009. éves	2010.	2011.	2012. I.	2012. II.	Változás 2012.II. név -	Változás 2012.I. név -	Változás 2011 - 2010.		Változás 2010 - 2009.			
	átlag	éves átlag	éves átlag	név	név	2011.II. név	2011.I. név	Eltérés	%	Eltérés	%		
	Illetmény elemek (Ft/fő/hó)		elemek (Ft)		elemek (Ft)		Eltérés		%		Eltérés		
Alapilletmény	235 587	239 785	244 356	247 550	248 747	4 707	101,9	5 014	102,1	4 571	101,9	4 197	101,8
Illetmény pótlékok	24 695	23 761	24 046	24 571	24 015	-23	99,9	654	102,7	285	101,2	-935	96,2
Illetménykiegészítés	32 282	34 138	31 154	27 699	30 863	2 960	110,6	3 324	113,6	-2 984	91,3	1 856	105,7
13. havi illetmény	844	0	0	0	0	0	0	0	0	0	0	-844	0,0
Ügyeleti, készenléti díj	36 666	37 823	37 802	40 542	37 417	-494	98,7	4 218	111,6	-21	99,9	1 156	103,2
Túlmunkadíj	11 225	12 185	12 350	13 180	21 486	9 220	175,2	268	102,1	165	101,4	960	108,6
Kereset	341 299	347 691	349 707	353 541	362 529	16 370	104,7	13 478	104,0	2 016	100,6	6 391	101,9
Egyéb személyi juttatás	11 678	13 764	14 140	9 202	10 112	-79	99,2	-919	90,9	377	102,7	2 086	117,9
Jövedelem	352 977	361 454	363 847	362 743	372 641	16 290	104,6	12 559	103,6	2 393	100,7	8 477	102,4

Egészségügyi szakdolgozók

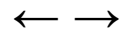
Megnevezés	2009. éves	2010.	2011.	2012. I.	2012. II.	Változás 2012.II. név -	Változás 2012.I. név -	Változás 2011 - 2010.		Változás 2010 - 2009.			
	átlag	éves átlag	éves átlag	név	név	2011.II. név	2011.I. név	Eltérés	%	Eltérés	%		
	Illetmény elemek (Ft/fő/hó)		elemek (Ft)		elemek (Ft)		Eltérés		%		Eltérés		
Alapilletmény	112 085	113 052	114 932	119 315	119 434	4 569	104,0	5 162	104,5	1 880	101,7	966	100,9
Illetmény pótlékok	29 215	29 222	28 948	28 965	28 838	-304	99,0	29	100,1	-274	99,1	7	100,0
Illetménykiegészítés	15 802	15 913	12 740	16 233	16 632	8 304	199,7	9 616	245,3	-3 173	80,1	111	100,7
13. havi illetmény	427	0	0	0	0	0	0	0	0	0	0	-427	0,0
Ügyeleti, készenléti díj	3 376	3 283	3 438	3 567	3 154	-236	93,1	226	106,8	155	104,7	-93	97,2
Túlmunkadíj	2 762	2 509	2 858	3 271	4 416	1 694	162,2	716	128,0	349	113,9	-252	90,9
Kereset	163 667	163 979	162 916	171 352	172 474	14 027	108,9	15 750	110,1	-1 063	99,4	312	100,2
Egyéb személyi juttatás	6 987	7 880	8 415	5 642	6 850	73	101,1	-491	92,0	535	106,8	893	112,8
Jövedelem	170 655	171 860	171 331	176 993	179 324	14 100	108,5	15 259	109,4	-528	99,7	1 205	100,7

Más munkakörben alkalmazottak

Megnevezés	2009. éves	2010.	2011.	2012. I.	2012. II.	Változás 2012.II. név -	Változás 2012.I. név -	Változás 2011 - 2010.		Változás 2010 - 2009.			
	átlag	éves átlag	éves átlag	név	név	2011.II. név	2011.I. név	Eltérés	%	Eltérés	%		
	Illetmény elemek (Ft/fő/hó)		elemek (Ft)		elemek (Ft)		Eltérés		%		Eltérés		
Alapilletmény	103 541	105 043	108 223	116 103	116 713	8 498	107,9	8 970	108,4	3 179	103,0	1 503	101,5
Illetmény pótlékok	9 618	9 954	10 448	10 483	10 690	212	102,0	-30	99,7	494	105,0	337	103,5
Illetménykiegészítés	13 804	14 843	8 520	13 072	13 149	6 087	186,2	6 927	212,7	-6 324	57,4	1 039	107,5
13. havi illetmény	432	0	0	0	0	0	0	0	0	0	0	-432	0,0
Ügyeleti, készenléti díj	3 563	3 598	3 561	3 806	3 540	76	102,2	143	103,9	-37	99,0	35	101,0
Túlmunkadíj	2 459	2 581	2 530	2 844	3 951	1 436	157,1	173	106,5	-51	98,0	122	105,0
Kereset	133 416	136 020	133 281	146 308	148 043	16 309	112,4	16 184	112,4	-2 739	98,0	2 604	102,0
Egyéb személyi juttatás	6 511	7 175	8 103	5 933	6 619	-597	91,7	-721	89,2	927	112,9	664	110,2
Jövedelem	139 927	143 195	141 384	152 241	154 662	15 712	111,3	15 463	111,3	-1 811	98,7	3 268	102,3

Összes foglalkoztatott

Megnevezés	2009. éves	2010.	2011.	2012. I.	2012. II.	Változás 2012.II. név -	Változás 2012.I. név -	Változás 2011 - 2010.		Változás 2010 - 2009.			
	átlag	éves átlag	éves átlag	név	név	2011.II. név	2011.I. név	Eltérés	%	Eltérés	%		
	Illetmény elemek (Ft/fő/hó)		elemek (Ft)		elemek (Ft)		Eltérés		%		Eltérés		
Alapilletmény	123 836	125 278	128 302	133 744	134 144	5 912	104,6	6 438	105,1	3 025	102,4	1 442	101,2
Illetmény pótlékok	21 590	21 662	21 846	21 940	22 045	109	100,5	145	100,7	184	100,8	73	100,3
Illetménykiegészítés	17 057	17 701	13 501	16 514	17 161	6 899	167,2	7 901	191,7	-4 200	76,3	644	103,8
13. havi illetmény	479	0	0	0	0	0	0	0	0	0	0	-479	0,0
Ügyeleti, készenléti díj	7 443	7 510	7 658	8 137	7 430	-185	97,6	663	108,9	149	102,0	67	100,9
Túlmunkadíj	3 668	3 687	3 897	4 323	6 322	2 512	165,9	465	112,1	210	105,7	19	100,5
Kereset	174 071	175 838	175 205	184 657	187 102	15 248	108,9	15 613	109,2	-633	99,6	1 767	101,0
Egyéb személyi juttatás	7 374	8 327	9 002	6 176	7 165	-182	97,5	-627	90,8	675	108,1	953	112,9
Jövedelem	181 446	184 165	184 208	190 833	194 267	15 066	108,4	14 986	108,5	42	100,0	2 720	101,5



Az átlagléttség alakulása 2012. II. negyedévben foglalkoztatási formák és fő munkaköri csoportok szerint, MÁK bérszámfejtési adatok

Megnevezés	Minta átlagléttszáma (fő)				Minta átlagléttszáma (%)			
	Teljes munkaidőben	Rész munkaidőben	Egyéb módon	Összesen	Teljes munkaidőben	Rész munkaidőben	Egyéb módon	Összesen
	foglalkoztatottak				foglalkoztatottak			
2012.II. negyedév								
Orvosok	4 722	677	461	5 860	80,6	11,6	7,9	100,0
Egészségügyi szakdolgozók	20 960	1 435	216	22 611	92,7	6,3	1,0	100,0
Más munkakörben foglalkoztatottak	13 358	1 470	209	15 037	88,8	9,8	1,4	100,0
Összesen	39 040	3 583	886	43 508	89,7	8,2	2,0	100,0
2011.II. negyedév								
Orvosok	4 761	645	513	5 919	80,4	10,9	8,7	100,0
Egészségügyi szakdolgozók	20 570	1 222	304	22 096	93,1	5,5	1,4	100,0
Más munkakörben foglalkoztatottak	13 825	1 533	287	15 644	88,4	9,8	1,8	100,0
Összesen	39 155	3 400	1 104	43 659	89,7	7,8	2,5	100,0
2011. év								
Orvosok	4 760	648	509	5 917	80,4	10,9	8,6	100,0
Egészségügyi szakdolgozók	20 625	1 240	317	22 181	93,0	5,6	1,4	100,0
Más munkakörben foglalkoztatottak	13 785	1 466	279	15 530	88,8	9,4	1,8	100,0
Összesen	39 170	3 354	1 105	43 629	89,8	7,7	2,5	100,0

A 2012.II. negyedévi létszám változása

2011.II. negyedév = 100 %

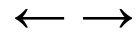
Orvosok	99,2	105,1	89,7	99,0
Egészségügyi szakdolgozók	101,9	117,4	71,1	102,3
Más munkakörben foglalkoztatottak	96,6	95,9	73,0	96,1
Összesen	99,7	105,4	80,3	99,7

2011. év = 100 %

Orvosok	99,2	104,6	90,5	99,0
Egészségügyi szakdolgozók	101,6	115,7	68,3	101,9
Más munkakörben foglalkoztatottak	96,9	100,3	74,9	96,8
Összesen	99,7	106,8	80,2	99,7

2012.I. negyedév = 100 %

Orvosok	99,6	100,8	101,8	99,9
Egészségügyi szakdolgozók	101,7	104,6	103,9	101,9
Más munkakörben foglalkoztatottak	97,3	104,8	106,7	98,1
Összesen	99,9	103,9	103,4	100,3



**Létszám változás foglalkoztatási formánként az előző évhez,
MÁK számfejtésű kórházak, rendelőintézetek**

Időszak	Létszám változás az előző év százalékában (%)			
	Összesen	Teljes munkaidőben foglalkoztatottak	Rész munkaidőben foglalkoztatottak	Egyéb jogviszony szerint foglalkoztatottak
2005. Év	97,0	97,0	98,8	89,0
2006. Év	97,6	96,1	97,7	167,2
2007. Év	94,4	92,8	92,5	142,8
2008. Év	95,4	95,4	97,3	89,9
2009. Év	99,5	99,8	103,4	83,4
2010. Év	99,4	99,3	102,7	95,9
2011. Év	99,8	99,0	114,4	91,2
2012. I. név	99,4	99,8	102,8	77,5
2012. II. név	99,7	99,7	106,8	80,2

Időszak	Létszám változás a 2004. évi százalékában (%)			
	Összesen	Teljes munkaidőben foglalkoztatottak	Rész munkaidőben foglalkoztatottak	Egyéb jogviszony szerint foglalkoztatottak
2004. Év	100,0	100,0	100,0	100,0
2005. Év	97,0	97,0	98,8	89,0
2006. Év	94,7	93,3	96,5	148,7
2007. Év	89,3	86,6	89,3	212,3
2008. Év	85,2	82,5	86,9	190,9
2009. Év	84,8	82,4	89,8	159,2
2010. Év	84,3	81,7	92,2	152,6
2011. Év	84,1	80,9	105,4	139,1
2012. I. név	83,6	80,7	108,4	107,9
2012. II. név	83,9	80,7	112,6	111,5

2007-ben a változások az előző év százalékában				
2007. I. név	96,8	96,2	98,1	111,3
2007. II. név	94,4	93,8	94,4	114,6
2007. III. név	93,9	91,6	91,0	165,1
2007. IV. név	92,4	89,7	86,5	180,2

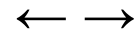
2008-ban a változások az előző év százalékában				
2008. I. név	96,7	95,3	96,0	122,2
2008. II. név	95,5	95,4	97,2	93,8
2008. III. név	94,7	95,5	97,3	71,5
2008. IV. név	94,7	95,3	98,7	72,2

2009-ben a változások az előző év százalékában				
2009. I. név	99,5	99,9	103,7	82,2
2009. II. név	99,9	100,2	104,3	83,5
2009. III. név	99,6	100,0	103,3	82,1
2009. IV. név	98,9	99,1	102,3	85,8

2010-ben a változások az előző év százalékában				
2010. I. név	99,6	99,4	100,3	103,0
2010. II. név	99,1	99,2	101,4	92,0
2010. III. név	99,3	99,3	103,0	92,3
2010. IV. név	99,5	99,2	105,9	96,1

2011-ben a változások az előző év százalékában				
2011. I. név	99,9	99,6	106,0	96,9
2011. II. név	99,9	99,0	115,9	91,1
2011. III. név	99,9	99,0	116,4	87,6
2011. IV. név	99,6	98,5	119,0	89,1
Összesen	99,8	99,0	114,4	91,2

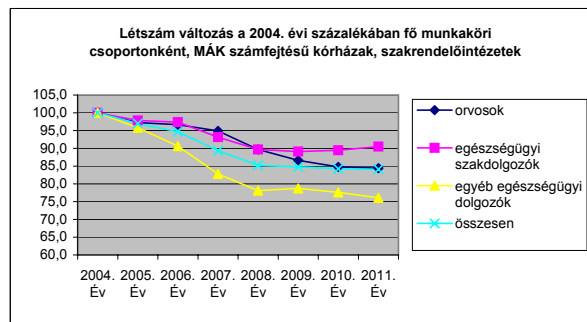
2012-ben a változások az előző év százalékában				
2012. I. név	99,4	99,8	102,8	77,5
2012. II. név	99,7	99,7	106,8	80,2



Létszám változás fő foglalkoztatási csoportonként az előző évhez, MÁK számfejtésű kórházak, rendelőintézetek

Időszak	Létszám változás az előző év százalékában (%)			
	orvosok	egészségügyi szakdolgozók	egyéb egészségügyi dolgozók	összesen
2005. Év	97,2	97,9	95,8	97,0
2006. Év	99,4	99,5	94,6	97,6
2007. Év	98,2	95,7	91,3	94,4
2008. Év	94,5	96,3	94,4	95,4
2009. Év	96,6	99,4	100,8	99,5
2010. Év	97,8	100,4	98,6	99,4
2011. Év	99,6	101,2	98,0	99,8
2012. I. név	99,1	100,0	98,7	99,4
2012. II. név	99,0	101,9	96,8	99,7

Időszak	Létszám változás a 2004. évi százalékában (%)			
	orvosok	egészségügyi szakdolgozók	egyéb egészségügyi dolgozók	összesen
2004. Év	100,0	100,0	100,0	100,0
2005. Év	97,2	97,9	95,8	97,0
2006. Év	96,7	97,4	90,6	94,7
2007. Év	94,9	93,1	82,8	89,3
2008. Év	89,7	89,7	78,1	85,2
2009. Év	86,6	89,1	78,7	84,8
2010. Év	84,8	89,5	77,6	84,3
2011. Év	84,4	90,5	76,1	84,1
2012. I. név	83,7	90,5	75,1	83,6
2012. II. név	83,6	92,3	73,7	83,9



2007-ben a változások az előző év százalékában				
2007. I. név	100,4	97,7	94,3	96,8
2007. II. név	98,8	95,0	92,1	94,4
2007. III. név	97,7	95,4	90,6	93,9
2007. IV. név	95,9	94,5	88,5	92,4

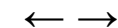
2008-ban a változások az előző év százalékában				
2008. I. név	96,8	97,7	95,1	96,7
2008. II. név	95,2	96,1	94,6	95,5
2008. III. név	93,5	95,6	93,9	94,7
2008. IV. név	92,5	95,8	93,9	94,7

2009-ben a változások az előző év százalékában				
2009. I. név	97,8	100,0	99,5	99,5
2009. II. név	97,1	100,3	100,4	99,9
2009. III. név	96,2	100,5	99,6	99,6
2009. IV. név	95,3	96,6	103,6	98,9

2010-ben a változások az előző év százalékában				
2010. I. név	99,0	100,2	99,0	99,6
2010. II. név	97,8	99,6	98,9	99,1
2010. III. név	97,1	100,7	98,3	99,3
2010. IV. név	97,5	101,0	98,3	99,5

2011-ben a változások az előző év százalékában				
2011. I. név	100,7	100,8	98,4	99,9
2011. II. név	99,6	100,8	98,8	99,9
2011. III. név	98,9	101,6	97,8	99,9
2011. IV. név	99,1	101,6	97,2	99,6
Összesen	99,6	101,2	98,0	99,8

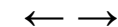
2012-ben a változások az előző év százalékában				
2012. I. név	99,1	100,0	98,7	99,4
2012. II. név	99,0	101,9	96,8	99,7



Bértömeg változás az előző év azonos időszakához mérten, kórházak és szakrendelő intézetek

Az illetmény adatok a MÁK számfejtésű kórházak és szakrendelő intézetek adatai, a létszám becslést az OSAP/1626 2010 évi adatai alapján

Időszak (havi Kh-Ri átlag)	Összes foglalkoztatott										Jövedelem összesen	Létszám	Munkáltató által fizetett járulék	Összes bértömeg	
	Jövedelem														
	Kereset									Kereset összesen					Egyéb juttatások
	Alapilletm ény	Illetmény pótlékok	illetmény kiegészíté sek	13. havi illetmény	Jutalom	túlmunkad íj	Ügyeleti, készenléti díj	Túlmunka díj	Kereset összesen						
Ft/fő/hó	Ft/fő/hó	Ft/fő/hó	Ft/fő/hó	Ft/fő/hó	Ft/fő/hó	Ft/fő/hó	Ft/fő/hó	Ft/fő/hó	Ft/fő/hó	Ft/fő/hó	Ft/fő/hó	fő	millió Ft/hó	millió Ft/hó	
2012. 04 - 06.	128 861	20 729	11 383	0	1 458	4 101	7 037	5 864	179 433	7 357	186 790	105 859	48 446,8	235 236,8	
2011. 04 - 06.	122 652	20 501	4 782	0	1 571	4 072	7 155	3 530	164 263	7 860	172 123	106 225	44 351,0	216 473,6	
Változás (%) 2012Q2/2011Q2	105,1	101,1	238,1	0,0	92,8	100,7	98,4	166,1	109,2	93,6	108,5	99,7	109,2	108,7	
Változás (Ft/fő/hó) 2012Q2-2011Q2	6 208	228	6 601	0	-113	29	-118	2 334	15 170	-502	14 667	-366	4 096	18 763	
	Bértömeg (millió Ft/hó)														
	Alapilletm ény	Illetmény pótlékok	illetmény kiegészíté sek	13. havi illetmény	Jutalom	túlmunkad íj	Ügyeleti, készenléti díj	Túlmunka díj	Kereset összesen	Egyéb juttatások	Jövedelem összesen	Létszám	Munkáltatói járulékok	Bértömeg járulékokkal	
2012. 04 - 06.	13 641,0	2 194,3	1 205,0	0,0	154,4	434,1	745,0	620,8	18 994,5	778,8	19 773,4	105 859	5 128,5	24 901,9	
2011. 04 - 06.	13 028,8	2 177,7	507,9	0,0	166,9	432,5	760,1	375,0	17 448,9	834,9	18 283,7	106 225	4 711,2	22 994,9	
Változás (%) 2012Q2/2011Q2	104,7	100,8	237,2	0,0	92,5	100,4	98,0	165,5	108,9	93,3	108,1	99,7	108,9	108,3	
Változás (millió Ft/hó) 2012Q2-2011Q2	612,3	16,6	697,0	0,0	-12,5	1,6	-15,1	245,7	1 545,7	-56,0	1 489,6	-366	417,3	1 907,0	

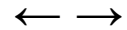


Bértömeg változás az előző év azonos időszakához mérten, kórházak és szakrendelő intézetek

Az illetmény adatok a MÁK számfejtésű kórházak és szakrendelő intézetek adatai, a létszám becslést az OSAP/1626 2010. évi adatai alapján

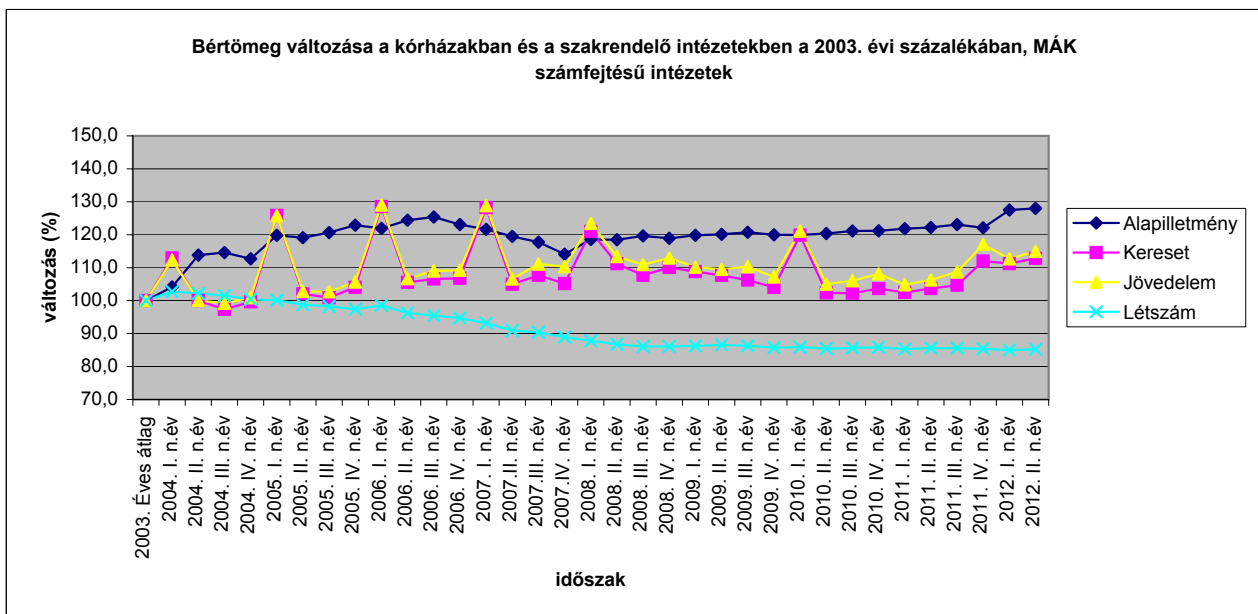
Időszak (havi Kh-Ri átlag)	Jövedelem										Jövedelem összesen	Létszám	Munkáltató által fizetett járulék	Járulékokkal növelt bér		
	Kereset									Kereset összesen					Egyéb juttatások	
	Alapilletm ény	Illetmény pótlékok	illetmény kiegészíté sek	13. havi illetmény	Jutalom	túlmunkad íj	Ügyeleti, készenléti díj	Túlmunka díj	Kereset összesen							Egyéb juttatások
	Ft/fő/hó	Ft/fő/hó	Ft/fő/hó	Ft/fő/hó	Ft/fő/hó	Ft/fő/hó	Ft/fő/hó	Ft/fő/hó								
2012. 04 - 06.	128 861	20 729	11 383	0	1 458	4 101	7 037	5 864	179 433	7 357	186 790	105 859	48 446,8	235 236,8		
2011.	122 828	20 450	7 647	0	1 844	4 012	7 219	3 630	167 628	9 406	177 035	106 151	45 259,6	222 294,3		
Változás (%) 2012. 04 - 06 /2011	104,9	101,4	148,9	0,0	79,1	102,2	97,5	161,6	107,0	78,2	105,5	99,7	107,0	105,8		
Változás (Ft/fő/hó) 2012. 04 - 06. - 2011.	6 033	279	3 736	0	-386	89	-182	2 234	11 804	-2 049	9 755	-293	3 187	12 943		

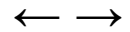
Időszak	Bértömeg (millió Ft/hó)										Létszám	Munkáltatói járulékok (millió Ft/hó)	Bértömeg járulékokkal (millió Ft/hó)	
	Alapilletm ény	Illetmény pótlékok	illetmény kiegészíté sek	13. havi illetmény	Jutalom	túlmunkad íj	Ügyeleti, készenléti díj	Túlmunka díj	Kereset összesen	Egyéb juttatások				
2012. 04 - 06.	13 641,0	2 194,3	1 205,0	0,0	154,4	434,1	745,0	620,8	18 994,5	778,8	19 773,4	105 859	5 128,5	24 901,9
2011.	13 038,4	2 170,8	811,7	0,0	195,8	425,8	766,3	385,3	17 794,0	998,5	18 792,5	106 151	4 804,4	23 596,9
Változás (%) 2012. 04 - 06 /2011	104,6	101,1	148,5	0,0	78,8	101,9	97,2	161,1	106,7	78,0	105,2	99,7	106,7	105,5
Változás (millió Ft/hó) 2012. 04 - 06. - 2011.	602,7	23,6	393,3	0,0	-41,4	8,3	-21,3	235,5	1 200,5	-219,7	980,9	-293	324,1	1 305,0



**Bértömeg változás a kórházakban és a rendelőintézetekben, a 2003 évi százalékában
MÁK számfejtésű intézetek**

Változás a 2003 évi bértömeg százalékában (%)					
Időszak	Alapilletmény	Kereset	Jövedelem	Létszám	
2003. Éves átlag	100,0	100,0	100,0	100,0	100,0
2004. I. n.év	104,1	112,9	112,4	102,7	
2004. II. n.év	113,8	100,0	100,1	102,2	
2004. III. n.év	114,6	97,4	99,2	101,5	
2004. IV. n.év	112,7	99,7	100,9	100,4	
2005. I. n.év	119,8	125,9	125,8	100,1	
2005. II. n.év	119,1	102,0	102,8	98,7	
2005. III. n.év	120,7	100,9	102,7	98,3	
2005. IV. n.év	122,9	104,0	105,7	97,4	
2006. I. n.év	121,9	128,5	129,0	98,5	
2006. II. n.év	124,4	105,6	106,7	96,3	
2006. III. n.év	125,4	106,6	109,0	95,5	
2006. IV. n.év	123,1	106,8	109,2	94,7	
2007. I. n.év	121,6	128,2	128,8	93,2	
2007. II. n.év	119,5	105,0	106,6	90,9	
2007. III. n.év	117,7	107,7	111,1	90,4	
2007. IV. n.év	114,1	105,1	110,3	89,0	
2008. I. n.év	118,6	121,0	123,4	87,8	
2008. II. n.év	118,5	111,2	113,4	86,7	
2008. III. n.év	119,7	107,7	110,9	86,1	
2008. IV. n.év	118,9	110,1	112,9	86,1	
2009. I. n.év	119,8	108,8	110,2	86,3	
2009. II. n.év	120,1	107,7	109,5	86,6	
2009. III. n.év	120,7	106,2	110,3	86,3	
2009. IV. n.év	120,0	104,0	107,2	85,7	
2010. I. n.év	119,9	119,9	121,1	85,9	
2010. II. n.év	120,4	102,3	105,0	85,5	
2010. III. n.év	121,1	102,3	106,0	85,6	
2010. IV. n.év	121,2	103,7	108,1	85,8	
2011. I. n.év	121,8	102,5	104,8	85,3	
2011. II. n.év	122,2	103,7	106,3	85,6	
2011. III. n.év	123,1	104,7	108,7	85,6	
2011. IV. n.év	122,1	112,0	117,1	85,4	
2012. I. n.év	127,5	111,2	112,7	85,0	
2012. II. n.év	128,0	112,8	114,9	85,2	

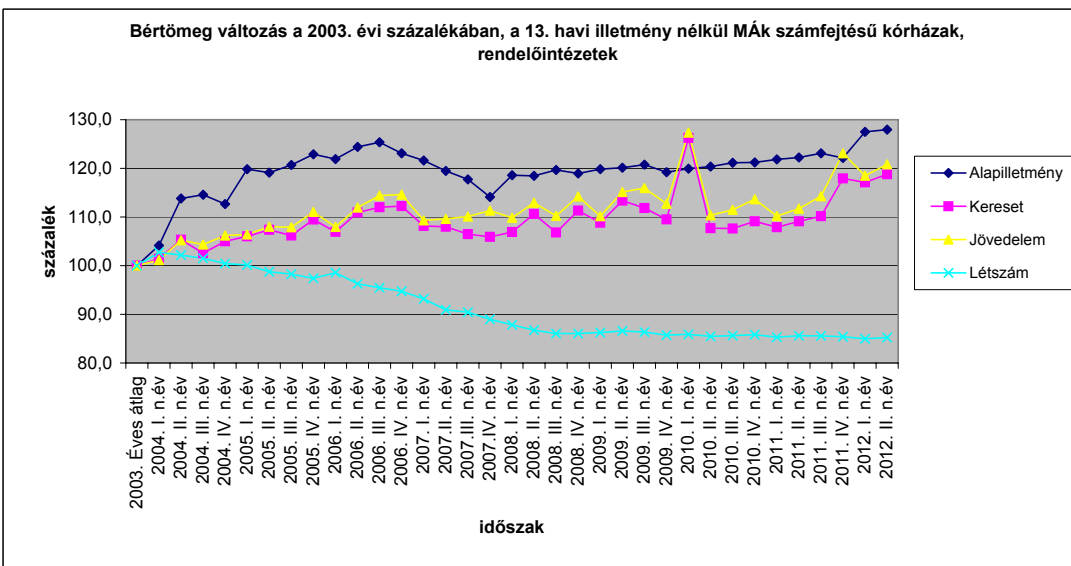




Bértömeg változás a kórházakban és a rendelőintézetekben, a 2003 évi százalékában, MÁK számfejtésű intézetek (a bértömeg nem tartalmazza a 13. Havi illetményt)

Változás a 2003 évi bértömeg százalékában (%)					
Időszak	Alapilletmény	Kereset	Jövedelem	Létszám	
2003. Éves átlag	100,0	100,0	100,0	100,0	100,0
2004. I. n.év	104,1	101,4	101,1	102,7	
2004. II. n.év	113,8	105,3	105,2	102,2	
2004. III. n.év	114,6	102,6	104,3	101,5	
2004. IV. n.év	112,7	105,0	106,2	100,4	
2005. I. n.év	119,8	106,0	106,4	100,1	
2005. II. n.év	119,1	107,4	108,0	98,7	
2005. III. n.év	120,7	106,2	107,9	98,3	
2005. IV. n.év	122,9	109,5	111,1	97,4	
2006. I. n.év	121,9	106,9	108,0	98,5	
2006. II. n.év	124,4	110,9	112,0	96,3	
2006. III. n.év	125,4	112,0	114,4	95,5	
2006. IV. n.év	123,1	112,2	114,6	94,7	
2007. I. n.év	121,6	108,2	109,3	93,2	
2007.II. n.év	119,5	108,0	109,6	90,9	
2007.III. n.év	117,7	106,5	110,1	90,4	
2007.IV. n.év	114,1	105,9	111,3	89,0	
2008. I. n.év	118,6	106,9	109,8	87,8	
2008. II. n.év	118,5	110,6	112,9	86,7	
2008. III. n.év	119,7	106,8	110,2	86,1	
2008. IV. n.év	118,9	111,3	114,3	86,1	
2009. I. n.év	119,8	108,8	110,2	86,3	
2009. II. n.év	120,1	113,3	115,1	86,6	
2009. III. n.év	120,7	111,8	116,0	86,3	
2009. IV. n.év	119,2	109,5	112,7	85,7	
2010. I. n.év	119,9	126,2	127,3	85,9	
2010. II. n.év	120,4	107,7	110,4	85,5	
2010. III. n.év	121,1	107,6	111,5	85,6	
2010. IV. n.év	121,2	109,1	113,6	85,8	
2011. I. n.év	121,8	107,9	110,2	85,3	
2011. II. n.év	122,2	109,1	111,7	85,6	
2011. III. n.év	123,1	110,2	114,3	85,6	
2011. IV. n.év	122,1	117,9	123,1	85,4	
2012. I. n.év	127,5	117,1	118,5	85,0	
2012. II. n.év	128,0	118,8	120,8	85,2	

Időszak	Korrelációs együttható létszám és illetmény elemek bértömeg változásának százaléka között					
	Bértömeg			Regressziós egyenes		
	Alapilletmény	Kereset	Jövedelem	Alapilletmény	Kereset	Jövedelem
2004 - 2007.I. név	-0,81	-0,85	-0,86	Y=279,86-1,6X	Y=268,3-X	Y=269,43-1,1X
2004	-0,59	-0,54	-0,80			Y=104,22-1,8X
2005	-0,74	-0,77	-0,92	Y=225,01-1,1X	Y=211,63-1,1X	Y=212,72-1,6X
2006	-0,60	-0,98	-0,99		Y=163,27-1,5X	Y=164,97-1,8X
2005 - 2006	-0,83	-0,95	-0,98	Y=218,85-X	Y=205,58-1,4X	Y=206,98-1,7X
2005 - 2007. I. név	-0,58	-0,67	-0,68		Y=160,73-0,7X	Y=162,1-0,9X
2006.IV.n- 2007.II.n	-1,00	-0,83	-0,78	Y=33,48+0,9X	Y=21,55+X	Y=23,25+1,2X
2006.IV.n- 2007.III.n	-0,98	-0,89	-0,73	Y=14,77+1,1X	Y=4,5+1,9X	Y=6,6+1,7X





Bértömeg változás a kórházakban és a rendelőintézetekben MÁK számfejtésű intézetek

Megjegyzés: Az I. negyedéves kereset és jövedelem adatokban a 13. Havi bér aránya magasabb, mint az éves adatokban, mert 2007-ben januárban fizették a 13. Havi bért, 2008-ban pedig a 2007. évi felét és a 2008. évi egy hónapra jutó részét.

Bértömeg változás a 2003. évi százalékában (%)				
Időszak	Bértömeg			Létszám
	Alapilletmény	Kereset	Jövedelem	
2003.	100,0	100,0	100,0	100,0
2004.	111,3	102,5	103,1	101,7
2005.	120,6	108,2	109,2	98,6
2006.	123,7	111,9	113,5	96,3
2007.	118,2	111,5	114,2	90,9
2008.	118,9	112,5	115,2	86,7
2009.	120,0	106,7	109,3	86,2
2010.	120,7	107,0	110,1	85,7
2011.	122,3	105,7	109,2	85,5
2012. I. n.év	127,5	111,2	112,7	85,0
2012. II. n.év	128,0	112,8	114,9	85,2

Bértömeg változás az előző év százalékában (%)				
Időszak	Bértömeg			Létszám
	Alapilletmény	Kereset	Jövedelem	
2003. Éves	100,0	100,0	100,0	100,0
2004. Éves	111,3	102,5	103,1	101,7
2005. Éves	108,4	105,6	105,9	97,0
2006. Éves	102,5	103,4	103,9	97,6
2007. Éves	95,6	99,7	100,7	94,4
2008. Éves	100,6	100,9	100,8	95,4
2009. Éves	100,9	94,8	94,9	99,5
2010. Éves	100,6	100,3	100,7	99,4
2011. Éves	101,4	98,8	99,2	99,7
2012. I. n.év	104,2	105,2	103,2	99,4
2012. II. n.év	104,6	106,7	105,2	99,7

