

ÖSSZEFOGLALÓ TÁJÉKOZTATÓ az egészségügyben dolgozók létszám- és bérhelyzetéről 2012. IV. negyedév

A feldolgozás mintája: Azon egészségügyi intézmények létszám és béradatai, amelyek bérszámfejtését 2012-ben a Magyar Államkincstár végezte. A minta szerinti megfigyelési körben a dolgozók átlagléttszáma 43 495 fő, a kórházak és a szakrendelő intézetek létszámának 41,0 %-a.

**Az egészségügyi
szakellátási
intézményekben
foglalkoztatottak bruttó és
nettó keresete jelentős
mértékben nőtt.**

**Az orvosok és
szakdolgozók 2012.
júliustól jelentős mértékű
béremelésben részesültek
és visszamenőlegesen hat
havi béremelést kaptak.**

1. Kereset

A vizsgált időszakban és intézményekben, a teljes munkaidőben foglalkoztatott dolgozók egy havi bruttó átlag keresete 207 317 forint, nominálisan 11,1 %-kal (20 786 Ft/fő/hó) magasabb, mint az előző év azonos időszakában.

Az egészségügyi szakellátásban az orvosok és az egészségügyi szakdolgozók 2012. júliustól jelentős összegű folyamatos béremelésben részesülnek, és visszamenőlegesen hat havi béremelést kaptak (2003. évi LXXXIV. Törvény).

A 2012. évi bruttó átlag kereset 203 189 Ft/fő/hó, 16,0 %-kal, 28 011 Ft/fő/hó-val magasabb az előző évi átlagnál.

A 2012.évi kereset elemeket az előző évi átlaghoz hasonlítva az alapilletmény 17,2 %-kal (22 010 Ft/fő/hó), a túlmunkadíj 43,3 %-kal (1 686 Ft/fő/hó), az illetmény kiegészítés 57,6 %-kal (4 657 Ft/fő/hó) magasabb. Az ügyeleti-, készenléti díj nem változott, a jutalom csökkent.

Az illetmény kiegészítés bérelem azért magas, mert ebbe a bérelembe van beleszámolva a bérkompenzáció, amely a közszférában az adó és járulék változások ellentételezését szolgálja. (371/2011. Korm. Rendelet)

A 2012. évi bruttó keresetek változása fő munkaköri csoportonként:

- az orvosok munkaköri csoportban a bruttó kereset 19,0 %-kal (66 585 Ft/fő/hó) magasabb,
- az egészségügyi szakdolgozók bruttó keresete 14,7 %-kal (23 944 Ft/fő/hó) magasabb,
- az egyéb egészségügyi foglalkoztatottak bruttó keresete 14,4 %-kal (19 159 Ft/fő/hó) magasabb.

A negyedévben az átlagos nettó kereset 134 533 Ft/fő/hó. A 2012. éves átlag 131 876 Ft/fő/hó. Az előző évi átlaghoz hasonlítva 10,8 %-kal (12 834 Ft/fő/hó) magasabb.



A számításainkban szereplő nettó keresetek nem tartalmazzák a családi adókedvezményt.

A nettó keresetek változása fő munkaköri csoportonként különböző mértékű. A 2012. évi átlagot az előző évi átlaghoz hasonlítva a következő módon változtak:

- az orvosok munkaköri csoportban a nettó kereset 20,0 %-kal (44 258 Ft/fő/hó) magasabb,
- az egészségügyi szakdolgozók nettó keresete 8,8 %-kal (9 836 Ft/fő/hó) magasabb,
- az egyéb egészségügyi foglalkoztatottak nettó keresete 5,7 %-kal (5 411 Ft/fő/hó) magasabb.

A nettó keresetek 2012. évi alakulását a béremelésen kívül befolyásolta, hogy megszűnt az adójóváírás, megszűnt a szuperbruttósítás 202 000 Ft/hó bruttó bér határig. A biztosított által fizetett pénzügyi egészségbiztosítási járulék 1,0 %-kal emelkedett.

2. A kereset változása a nemzetgazdasági átlag változásának összehasonlításában

Az egészségügyi intézményekben foglalkoztatottak bruttó és nettó átlagkeresete jelentősen nőtt a 2012. júliusi béremelést követően. Lényegesen csökkent az elmaradás a nemzetgazdasági átlagtól, és magasabb, mint a közszféra átlaga.

Az egészségügyi intézményekben 2012-ben a bruttó kereset az előző évihez hasonlítva 16,0 %-kal (28 011 Ft/fő/hó) nőtt, a nemzetgazdaság egészében 4,7 %-kal (9 974 Ft/fő/hó) nőtt, a közszférában 1,7 %-kal (3 506 Ft/fő/hó) csökkent.

Az egészségügyi intézményekben foglalkoztatottak 2012. évi bruttó átlag keresete (203 189 Ft/fő/hó) lényegesen magasabb az előző évi átlagnál. Nagymértékben csökkent az elmaradás a nemzetgazdasági átlagtól, a nemzetgazdasági bruttó átlag keresetnél (223 028 Ft/fő/hó) 8,9 %-kal (19 839 Ft/fő/hó) alacsonyabb. A közszférában foglalkoztatottak bruttó átlag kereseténél (200 010 Ft/fő/hó) 1,6 %-kal (3 179 Ft/fő/hó) magasabb.

Az egészségügyi intézményekben 2012-ben a nettó kereset az előző évihez hasonlítva 10,8 %-kal (12 834 Ft/fő/hó) nőtt, a nemzetgazdaság egészében 2,1 %-kal (2 938 Ft/fő/hó) nőtt, a közszférában 3,4 %-kal (4 625 Ft/fő/hó) csökkent.

Az egészségügyi intézményekben foglalkoztatottak 2012. évi nettó átlag keresete (131 876 Ft/fő/hó) a nemzetgazdasági átlagnál (144 065 Ft/fő/hó) 8,5 %-kal (12 189 Ft/fő/hó) kevesebb, a közszféra átlagánál (129 698 Ft/fő/hó) pedig 1,7 %-kal (2 178 Ft/fő/hó) magasabb.

A részletes adatok a 6.1.6 és a 6.4 táblázatokban és ábrákon láthatóak.

A bértömeg 2012-ben jelentősen magasabb az előző évi átlagnál. A növekedést a bruttó keresetek emelkedése eredményezte.

3. Bértömeg

A kórházak és szakrendelő intézetek 2012. éves bértömege 14,8 %-kal (a kórházak és szakrendelő intézetek egészére nézve 3 532,5 millió Ft/hó) nőtt az előző év átlagához hasonlítva.

A jövedelem 14,9 %-kal nőtt, a létszám 0,1 %-kal csökkent az előző évi átlaghoz mérten. A munkáltatói járulékok mértéke nem változott.

Az idősoros adatokat a 6.3-as táblázat és grafikonok tartalmazzák, a részletes illetményelemenkénti adatok a 8. és 9. számú táblázatokban láthatóak.

A létszám az előző évihez mérten nem változott, az orvosok létszáma kis mértékben csökkent.

4. Létszám

A 2012-ben a foglalkoztatottak létszáma 0,1 %-kal csökkent az előző évihez mérten.

Az intézetek a béremeléssel összefüggésben javították a dolgozók FEOR kódját, és ebből eredően nőtt a szakdolgozói létszám és csökkent az egyéb foglalkoztatottak létszáma.

Az orvosok létszáma 0,7 %-kal csökkent, az egészségügyi szakdolgozók létszáma 4,2 %-kal nőtt, az egyéb egészségügyi dolgozók létszáma 6,0 %-kal csökkent.

A rész munkaidőben foglalkoztatottak létszáma nőtt, az egyéb módon foglalkoztatottak létszáma pedig csökkent.

A szakdolgozók létszám növekedése és az egyéb egészségügyi dolgozók létszám csökkenése összefügg egymással. A 2012. évi egészségügyi béremeléssel összefüggésben a béremelés támogatási összegének meghatározásához a kórházak javították a dolgozók FEOR kódját, mert csak a szakdolgozók részesültek béremelésben, az egyéb egészségügyi foglalkoztatottak nem. Lásd a 6.2 pontban a Kórházakban és járóbeteg szakrendelő intézetekben foglalkoztatottak létszám változása 2005. januárhoz mérten, MÁK számfejtésű adatokat című grafikont.

A teljes munkaidőben foglalkoztatottak létszáma 0,2 %-kal csökkent, a rész munkaidőben foglalkoztatottak létszáma 5,9 %-kal nőtt, az egyéb módon foglalkoztatottak létszáma pedig 17,5 %-kal csökkent az előző évihez mérten.

Ez a változás is azzal függ össze, hogy a béremeléssel összefüggésben az intézetek javították a foglalkoztatás jellegét.

2012-ben a foglalkoztatottak 89,8 %-a teljes munkaidőben, 8,1 %-a részmunkaidőben, 2,1 %-a egyéb módon került alkalmazásra.

A legfontosabb összefoglaló adatokat a 5. pont táblázatai, grafikonjai, valamint a melléklet 1-12. sz. táblázatai tartalmazzák. Az illetmény és létszám adatok változásáról, a fekvőbeteg ellátás finanszírozási és teljesítmény adatainak változásáról 2005. januártól részletes táblázatok, grafikonok láthatók a változáselemzés2012.4 munkafüzet lapjain.

5. Táblázatok, grafikonok

5.1 Keresetek

6.1.1.1 Kórházakban és szakrendelő intézetekben, teljes munkaidőben foglalkoztatottak egy főre jutó havi bruttó átlagkeresete keresetelemek és fő munkaköri csoportok szerint 2012. IV. negyedév

Megnevezés	Orvosok		Egészségügyi szakdolgozók		Más munkakörben alkalmazottak		Összes foglalkoztatott	
	Összeg (Ft/fő/hó)	%	Összeg (Ft/fő/hó)	%	Összeg (Ft/fő/hó)	%	Összeg (Ft/fő/hó)	%
Alapilletmény	304 131	68,7	134 668	67,9	121 935	73,3	150 948	69,4
Illetmény pótlékok	23 787	5,4	27 701	14,0	10 810	6,5	21 894	10,1
Illetménykiegészítés	26 273	5,9	13 534	6,8	12 060	7,2	14 595	6,7
Jutalom	6 661	1,5	2 767	1,4	2 265	1,4	3 075	1,4
Egyéb túlmunkadíj	6 643	1,5	3 680	1,9	2 925	1,8	3 796	1,7
Ügyeleti, készenléti díj	37 571	8,5	3 150	1,6	3 677	2,2	7 441	3,4
Túlmunkadíj	18 942	4,3	3 838	1,9	3 589	2,2	5 569	2,6
Kereset	424 007	95,7	189 338	95,4	157 262	94,5	207 317	95,3
Egyéb juttatások	18 911	4,3	9 063	4,6	9 137	5,5	10 267	4,7
Jövedelem	442 918	100,0	198 401	100,0	166 399	100,0	217 583	100,0

5.1.1.2 Kórházakban és szakrendelő intézetekben, teljes munkaidőben foglalkoztatottak egy főre jutó havi bruttó átlagkeresete keresetelemek és fő munkaköri csoportok szerint 2012.

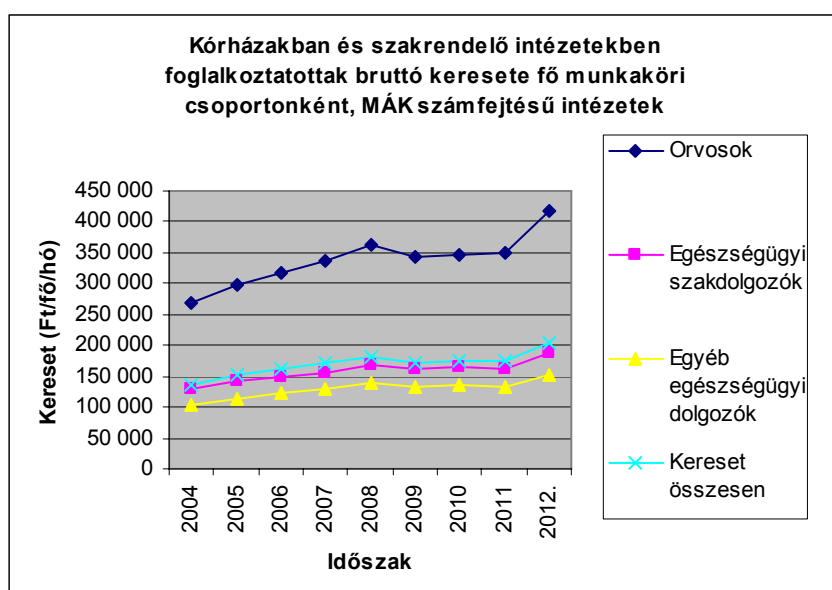
Megnevezés	Orvosok		Egészségügyi szakdolgozók		Más munkakörben alkalmazottak		Összes foglalkoztatott	
	Összeg (Ft/fő/hó)	%	Összeg (Ft/fő/hó)	%	Összeg (Ft/fő/hó)	%	Összeg (Ft/fő/hó)	%
Alapilletmény	303 762	70,8	134 329	69,0	120 425	75,5	150 265	71,1
Illetmény pótlékok	24 057	5,6	28 295	14,5	10 676	6,7	21 924	10,4
Illetménykiegészítés	22 532	5,3	12 042	6,2	10 373	6,5	12 748	6,0
Jutalom	3 188	0,7	1 366	0,7	1 160	0,7	1 518	0,7
Egyéb túlmunkadíj	6 224	1,5	3 688	1,9	2 528	1,6	3 607	1,7
Ügyeleti, készenléti díj	37 968	8,8	3 207	1,6	3 648	2,3	7 542	3,6
Túlmunkadíj	18 673	4,4	3 930	2,0	3 569	2,2	5 585	2,6
Kereset	416 404	97,1	186 858	95,9	152 379	95,5	203 189	96,1
Egyéb juttatások	12 642	2,9	7 945	4,1	7 178	4,5	8 267	3,9
Jövedelem	429 046	100,0	194 803	100,0	159 558	100,0	211 456	100,0

5.1.2 A kórházakban és szakrendelő intézetekben foglalkoztatottak átlagos havi bruttó keresete fő munkaköri csoportonként

Fő munkaköri csoportok	Kórházakban és szakrendelő intézetekben foglalkoztatottak átlagos havi keresete fő munkaköri csoportonként (Ft/fő/hó), teljes munkaidőben foglalkoztatottak, MÁK számfejtésű intézetek									
	2004	2005	2006	2007	2008	2009	2010	2011	2012.	2012. IV. név
Orvosok	269 805	296 856	315 805	336 681	361 877	341 815	346 613	349 818	416 404	424 007
Egészségügyi szakdolgozók	128 183	140 884	148 713	155 790	168 631	162 504	164 235	162 914	186 858	189 338
Egyéb egészségügyi dolgozók	102 238	114 002	122 553	129 132	137 940	132 482	136 942	133 221	152 379	157 262
Kereset összesen	135 904	150 783	161 121	170 738	181 214	172 945	176 166	175 178	203 189	207 317

Fő munkaköri csoportok	Változás (%)									
	2005/2004	2006/2005	2007/2006	2008/2007	2009/2008	2010/2009	2011/2010	2012./2011	2012.IV./2011	
Orvosok		110,0	106,4	106,6	107,5	94,5	101,4	100,9	119,0	121,2
Egészségügyi szakdolgozók		109,9	105,6	104,8	108,2	96,4	101,1	99,2	114,7	116,2
Egyéb egészségügyi dolgozók		111,5	107,5	105,4	106,8	96,0	103,4	97,3	114,4	118,0
Kereset összesen		110,9	106,9	106,0	106,1	95,4	101,9	99,4	116,0	118,3

Fő munkaköri csoportok	Különbség (Ft/fő/hó)									
	2005-2004	2006-2005	2007-2006	2008-2007	2009-2008	2010-2009	2011-2010	2012.-2011	2012.IV.-2011	
Orvosok	27 051	18 949	20 876	25 197	-20 063	4 798	3 206	66 585	74 189	
Egészségügyi szakdolgozók	12 701	7 829	7 077	12 841	-6 127	1 730	-1 321	23 944	26 424	
Egyéb egészségügyi dolgozók	11 764	8 551	6 579	8 808	-5 458	4 459	-3 721	19 159	24 041	
Kereset összesen	14 880	10 338	9 616	10 477	-8 270	3 221	-987	28 011	32 138	



5.1.3.1 Keresetek intézmény típusonként 2012.IV. negyedév, MÁK számfejtésű intézetek

Bruttó kereset (Ft/fő/hó)

Intézet típus	2010.	2011.	2011. IV. név	2012. IV. név	2012.IV. név/ 2011.(%)	2012.IV.név - 2011.	2012.IV. név/ 2011.IV. név (%)	2012.IV.név - 2011.IV.név
Országos intézetek	198 781	206 911	207 344	244 781	118,3	37 869	118,1	37 437
Megyei kórházak	174 751	174 947	172 514	208 394	119,1	33 446	120,8	35 880
Fővárosi kórházak	194 743	193 556	191 718	223 799	115,6	30 243	116,7	32 081
Városi kórházak	167 162	165 350	163 363	194 836	117,8	29 485	119,3	31 473
Szakorvosi rendelőintézetek	173 883	168 270	167 924	203 619	121,0	35 349	121,3	35 695
Alapellátási rendelőintézetek	162 941	163 084	158 836	187 681	115,1	24 597	118,2	28 845
Összesen	176 166	175 178	173 426	207 317	118,3	32 138	119,5	33 891

5.1.3.2 Keresetek intézmény típusonként 2012., MÁK számfejtésű intézetek

Bruttó kereset (Ft/fő/hó)

Intézet típus	2010.	2011.	2012.	2012./ 2011.(%)	2012. - 2011.
Országos intézetek	198 781	206 911	236 958	114,5	30 047
Megyei kórházak	174 751	174 947	204 148	116,7	29 201
Fővárosi kórházak	194 743	193 556	224 386	115,9	30 829
Városi kórházak	167 162	165 350	192 042	116,1	26 691
Szakorvosi rendelőintézetek	173 883	168 270	195 000	115,9	26 729
Alapellátási rendelőintézetek	162 941	163 084	177 235	108,7	14 151
Összesen	176 166	175 178	203 189	116,0	28 011

5.1.4.1 Kórházak, szakrendelő intézetek illetmény adatai, teljes munkaidőben foglalkoztatottak, MÁK számfejtésű intézetek

Illetmény elemek	Illetmény adatok (Ft/fő/hó)			Változás (%)	
	2010.	2011.	2012.	2012./ 2011.(%)	2012. - 2011.
Alapilletmény	125 723	128 255	150 265	117,2	22 010
Illetmény pótlékok	21 657	21 864	21 924	100,3	60
Illetménykiegészítés	11 660	8 091	12 748	157,6	4 657
Jutalom	2 073	1 876	1 518	80,9	-358
Egyéb túlmunkadíj	3 835	3 526	3 607	102,3	81
Ügyeleti, készenléti díj	7 521	7 668	7 542	98,4	-126
Túlmunkadíj	3 610	3 899	5 585	143,3	1 686
Kereset	176 166	175 178	203 189	116,0	28 011
Egyéb juttatások	8 276	8 971	8 267	92,2	-704
Jövedelem	184 442	184 149	211 456	114,8	27 307

5.1.4.2 Kórházak, szakrendelő intézetek illetmény adatai, teljes munkaidőben foglalkoztatottak, MÁK számfajtaú intézetek

Illetmény elemek	Illetmény adatok (Ft/fő/hó)			Változás (%)		Változás (%)	
	2011. év	2011.IV. név	2012. IV. név	2012.IV. / 2011.IV. (%)	2012.IV- 2011.IV. (%)	2012.IV- / 2011. év (%)	2012.IV- 2011. év
Alpilletmény	128 255	128 490	150 948	117,5	22 457	117,7	22 692
Illetmény pótlékok	21 864	21 900	21 894	100,0	-6	100,1	30
Illetménykiegészítés	8 091	17 578	14 595	83,0	-2 983	180,4	6 504
Jutalom	1 876	3 677	3 075	83,6	-602	163,9	1 199
Egyéb túlmunkadíj	3 526	3 190	3 796	119,0	607	107,7	270
Ügyeleti, készenléti díj	7 668	7 867	7 441	94,6	-426	97,0	-227
Túlmunkadíj	3 899	3 829	5 569	145,4	1 739	142,8	1 670
Kereset	175 178	186 531	207 317	111,1	20 786	118,3	32 138
Egyéb juttatások	8 971	11 846	10 267	86,7	-1 580	114,4	1 296
Jövedelem	184 149	198 377	217 583	109,7	19 206	118,2	33 434

5.1.5.1.1 Nettó keresetek fő munkaköri csoportonként

Fő munkaköri csoportok	Teljes munkaidőben foglalkoztatottak átlagos havi nettó keresete fő munkaköri csoportonként (Ft/fő/hó)									
	2003	2004	2005	2006	2007	2008	2009	2010	2011	2012.IV. név
Orvosok	150 303	155 853	168 593	182 589	187 006	190 559	188 969	197 344	221 275	270 156
Egészségügyi szakdolgozók	89 414	90 640	100 441	106 626	107 464	111 781	111 849	116 328	112 058	123 577
Egyéb egészségügyi dolgozók	79 148	79 995	90 427	95 818	97 358	100 758	100 377	102 024	94 191	102 674
Összesen	93 603	95 844	106 143	113 225	114 477	118 482	117 949	121 530	119 043	134 533
Fő munkaköri csoportok	Változás (%)									
	2004/ 2003	2005/ 2004	2006/ 2005	2007/ 2006	2008/ 2007	2009/ 2008	2010/ 2009	2011/ 2010	2012.IV.név/ 2011. év	
Orvosok	103,7	108,2	108,3	102,4	101,9	99,2	104,4	112,1	122,1	
Egészségügyi szakdolgozók	101,4	110,8	106,2	100,8	104	100,1	104,0	96,3	110,3	
Egyéb egészségügyi dolgozók	101,1	113	106	101,6	103,5	99,6	101,6	92,3	109,0	
Összesen	102,4	110,7	106,7	101,1	103,5	99,6	103,0	98,0	113,0	

5.1.5.1.2 Nettó keresetek fő munkaköri csoportonként

Fő munkaköri csoportok	Teljes munkaidőben foglalkoztatottak átlagos havi nettó keresete fő munkaköri csoportonként (Ft/fő/hó)									
	2003	2004	2005	2006	2007	2008	2009	2010	2011	2012.
Orvosok	150 303	155 853	168 593	182 589	187 006	190 559	188 969	197 344	221 275	265 533
Egészségügyi szakdolgozók	89 414	90 640	100 441	106 626	107 464	111 781	111 849	116 328	112 058	121 894
Egyéb egészségügyi dolgozók	79 148	79 995	90 427	95 818	97 358	100 758	100 377	102 024	94 191	99 601
Összesen	93 603	95 844	106 143	113 225	114 477	118 482	117 949	121 530	119 043	131 876
	Változás (%)									
Fő munkaköri csoportok		2004/ 2003	2005/ 2004	2006/ 2005	2007/ 2006	2008/ 2007	2009/ 2008	2010/ 2009	2011/ 2010	2012./ 2011. év
Orvosok		103,7	108,2	108,3	102,4	101,9	99,2	104,4	112,1	120,0
Egészségügyi szakdolgozók		101,4	110,8	106,2	100,8	104	100,1	104,0	96,3	108,8
Egyéb egészségügyi dolgozók		101,1	113	106	101,6	103,5	99,6	101,6	92,3	105,7
Összesen		102,4	110,7	106,7	101,1	103,5	99,6	103,0	98,0	110,8

5.1.5.2 Teljes munkaidőben foglalkoztatottak átlagos havi nettó keresete fő munkaköri csoportonként (Ft/fő/hó)

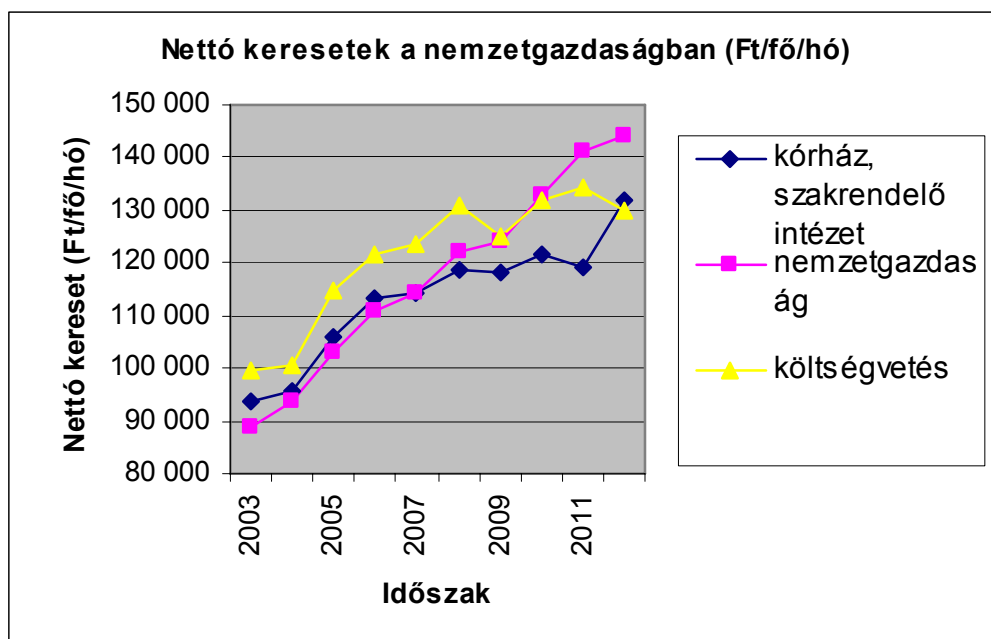
Változás

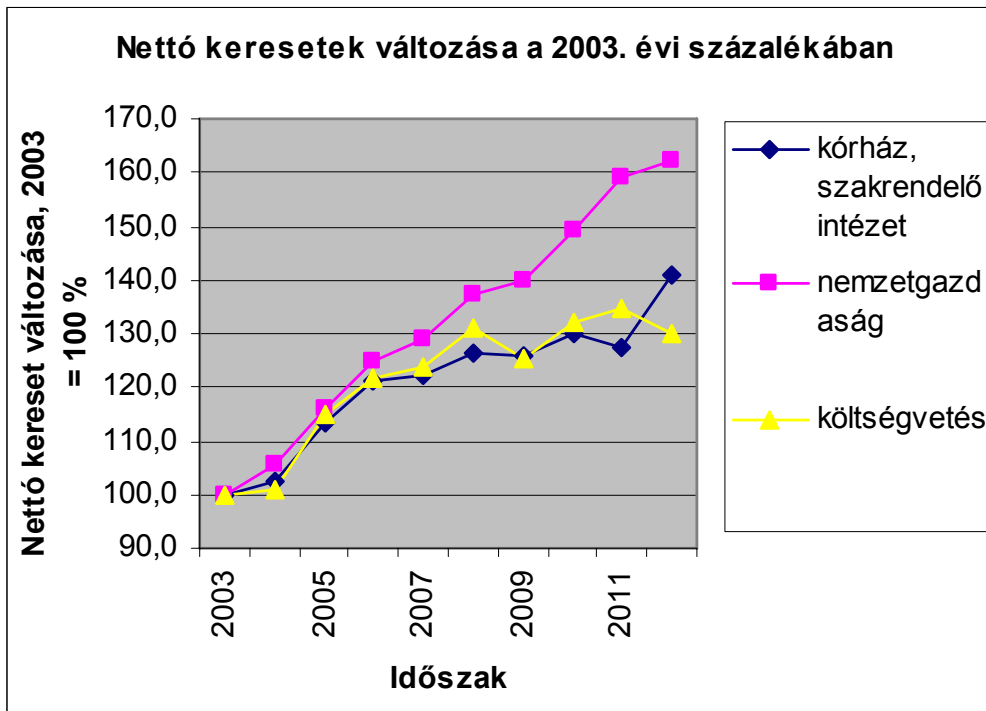
Fő munkaköri csoportok	2011.IV. név	2012.IV. név	2012.IV.név/ 2011.IV.név	2012.IV.név - 2011.IV.név
Orvosok	229 810	270 156	117,6	40 346
Egészségügyi szakdolgozók	120 060	123 577	102,9	3 516
Egyéb egészségügyi dolgozók	97 319	102 674	105,5	5 355
Összesen	125 456	134 533	107,2	9 076

5.1.6 Kórházi és szakrendelő intézeti nettó keresetek összehasonlítása a nemzetgazdasági keresetekkel

(A kórház, szakrendelő intézeti adatok, 2012. MÁK számfejtésű intézetek adatai, OSAP 1626)

Időszak	Nettó kereset (Ft/fő/hó)			Kórház,	Kórház,	Nettó kereset változása az		
	kórház,	nemzet-	költség-	szakrend.	szakrend.	kórház,	nemzet-	költség-
	szakrend.	gazdaság	vetés	/nemzet	/költség-	szakrend.	gazdaság	vetés
	intézet			gazdaság	vetés	intézet		
				(%)	(%)			
2003	93 603	88 753	99 659	105,5	93,9			
2004	95 844	93 715	100 793	102,3	95,1	102,4	105,6	101,1
2005	106 143	103 149	114 591	102,9	92,6	110,7	110,1	113,7
2006	113 225	110 951	121 434	102,0	93,2	106,7	107,6	106,0
2007	114 477	114 282	123 513	100,2	92,7	101,1	103,0	101,7
2008	118 482	121 969	130 849	97,1	90,5	103,5	106,7	105,9
2009	117 949	124 086	124 998	95,1	94,4	99,6	101,7	95,5
2010	121 530	132 628	131 729	91,6	92,3	103,0	106,9	105,4
2011	119 043	141 127	134 323	84,4	88,6	98,0	106,4	102,0
2012.	131 876	144 065	129 698	91,5	101,7	110,8	102,1	96,6
2012. I. név	120 269	141 769	128 387	84,8	93,7	101,0	100,5	95,6
2012. II. név	121 801	143 579	127 381	84,8	95,6	102,3	101,7	94,8
2012. III. név	150 902	140 570	128 928	107,4	117,0	126,8	99,6	96,0
2012. IV. név	134 533	150 343	134 096	89,5	100,3	113,0	106,5	99,8

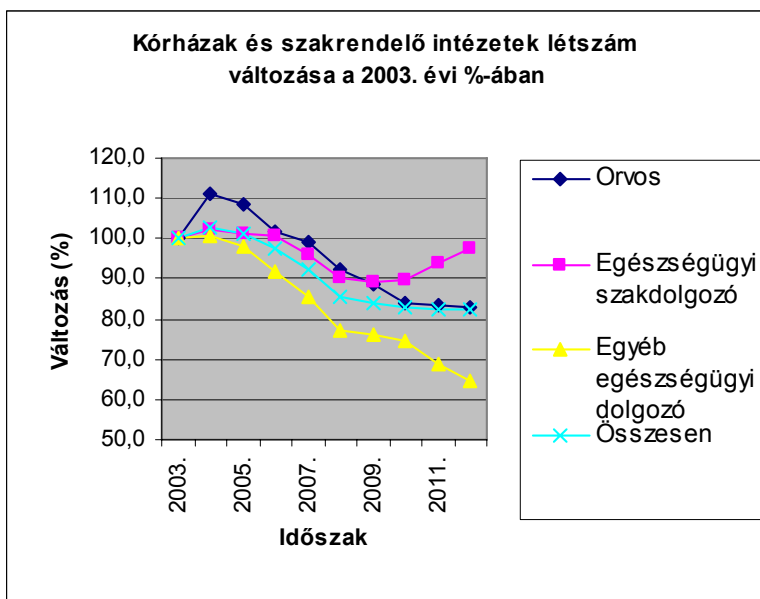




5.2 Létszám

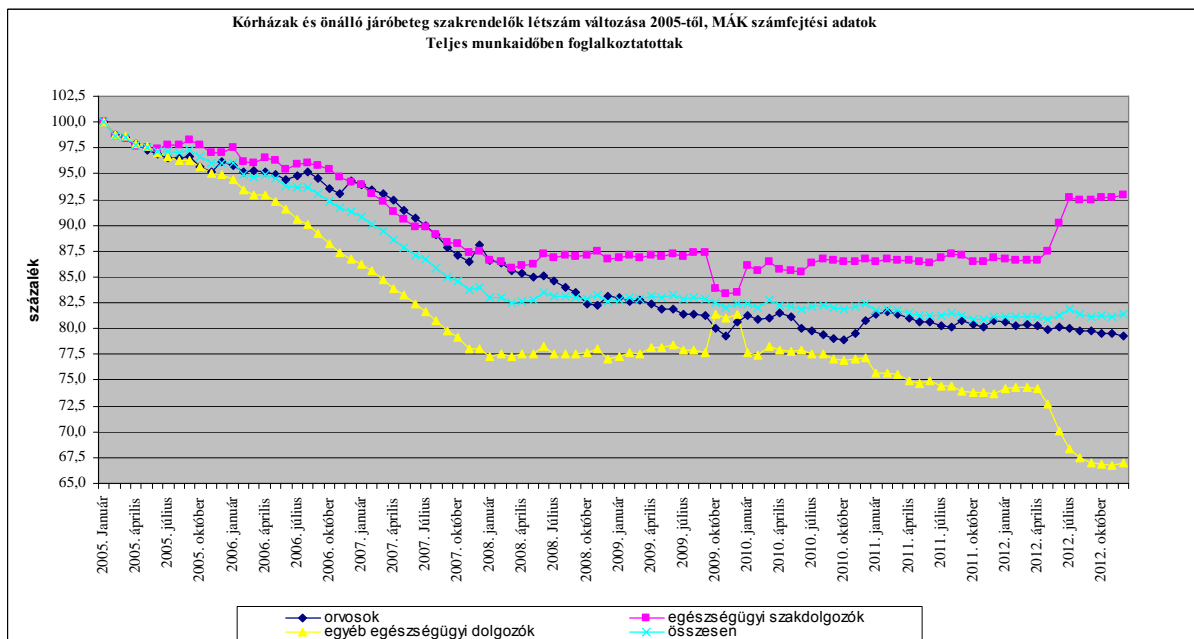
Kórházak és szakrendelő intézetek létszáma (OSAP 1626)

Időszak	Létszám (fő)				Változás az előző évhez mérten (fő)			
	Orvos	Egészségügyi szakdolgozó	Egyéb egészségügyi dolgozó	Összesen	Orvos	Egészségügyi szakdolgozó	Egyéb egészségügyi dolgozó	Összesen
2003.	19 503	58 133	51 412	129 048				
2004.	21 675	59 506	51 660	132 841	2 172	1 374	247	3 793
2005.	21 178	58 830	50 346	130 355	-497	-676	-1 313	-2 485
2006.	19 825	58 525	47 192	125 542	-1 353	-305	-3 155	-4 813
2007.	19 373	55 824	44 078	119 275	-452	-2 701	-3 114	-6 267
2008.	18 024	52 524	39 577	110 125	-1 349	-3 300	-4 501	-9 150
2009.	17 333	51 784	39 091	108 208	-690	-741	-486	-1 917
2010.	16 425	52 104	38 380	106 909	-909	321	-711	-1 299
2011.	16 293	54 488	35 371	106 151	-132	2 383	-3 009	-757
2012.	16 180	56 757	33 233	106 014	-113	2 269	-2 138	-137
2012.I.név	16 151	54 510	34 904	105 548	-142	22	-467	-603
2012.II.név	16 136	55 544	34 248	105 859	-157	1 056	-1 123	-293
2012.III.név	16 271	58 454	32 119	106 586	-22	3 966	-3 252	435
2012.IV.név	16 162	58 521	31 662	106 063	-131	4 033	-3 709	-88



5.2.1 A 2012.IV. negyedévi létszám változása a kórházakban és a szakrendelő intézetekben, 2011 =100 %

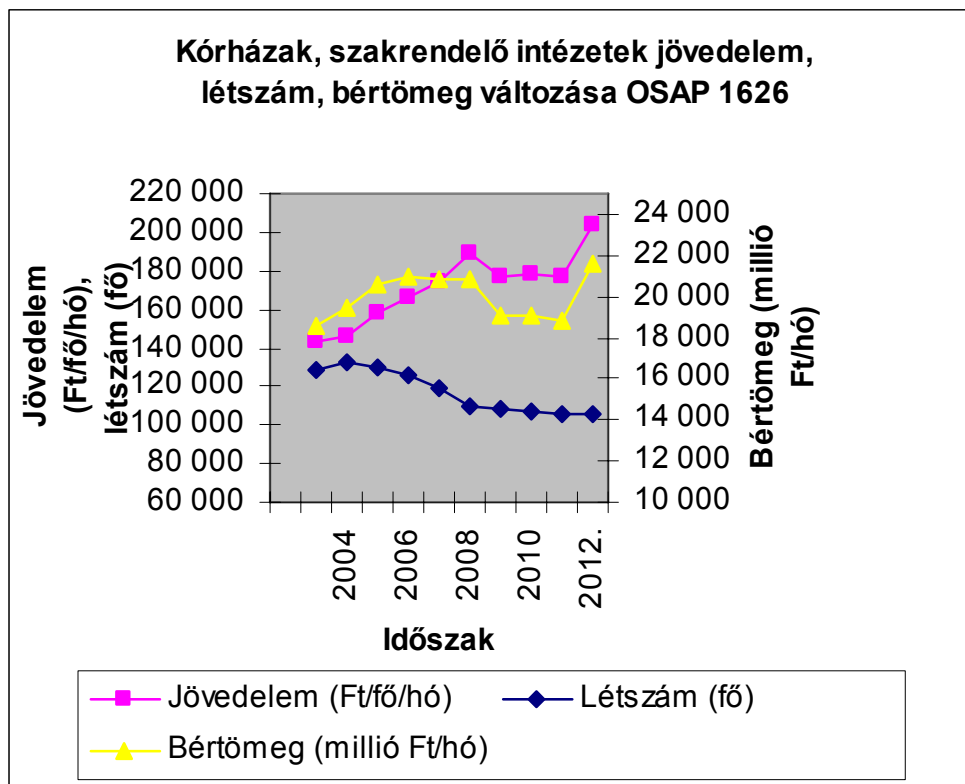
	teljes munkaidőben fogl.	rész munkaidőben fogl.	egyéb módon fogl.	összesen
Orvos	98,4	108,3	95,0	99,2
Egészségügyi szakdolgozó	107,1	122,9	69,7	107,4
Egyéb egészségügyi dolgozó	89,6	93,0	67,1	89,5
Összesen	99,9	107,0	80,7	99,9

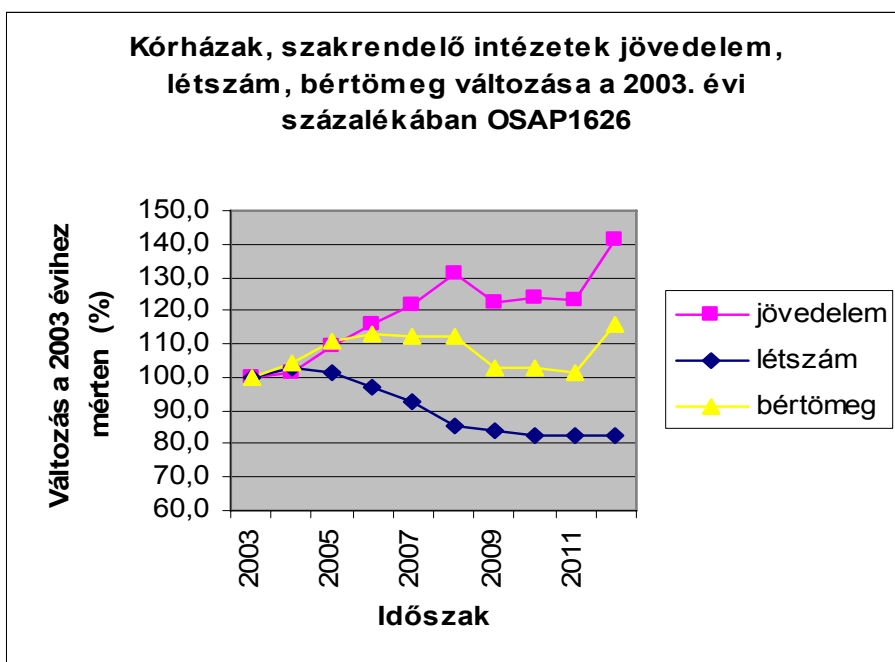


5.3 Bértömeg a kórházakban és a járóbeteg szakrendelő intézetekben, OSAP 1626

A 2012. évi létszám adatok a MÁK számfejtésű intézetek adatai alapján becslés értékek

Időszak	Jövedelem (Ft/fő/hó)	Létszám (fő)	Bértömeg (millió Ft/hó)	Változás az előző év százalékában			Változás a 2003. évi százalékában		
				Jövedelem	Létszám	Bértömeg	Jövedelem	Létszám	Bértömeg
2003	144 008	129 048	18 584,0				100,0	100,0	100,0
2004	146 376	132 841	19 444,7	101,6	102,9	104,6	101,6	102,9	104,6
2005	157 675	130 355	20 553,8	107,7	98,1	105,7	109,5	101,0	110,6
2006	166 813	125 542	20 942,1	105,8	96,3	101,9	115,8	97,3	112,7
2007	174 891	119 275	20 860,1	104,8	95,0	99,6	121,4	92,4	112,2
2008	189 003	110 125	20 813,9	108,1	92,3	99,8	131,2	85,3	112,0
2009	176 634	108 208	19 113,2	93,5	98,3	91,8	122,7	83,9	102,8
2010	178 108	106 909	19 041,3	100,8	98,8	99,6	123,7	82,8	102,5
2011	177 035	106 151	18 792,5	99,4	99,3	98,7	122,9	82,3	101,1
2012.	203 432	106 014	21 574,0	114,9	99,9	114,8	141,3	82,2	116,1
2012. I.név	183 728	105 548	19 392,3	103,8	99,4	103,2	127,6	81,8	104,3
2012. II.név	186 790	105 859	19 773,4	105,5	99,7	105,2	129,7	82,0	106,4
2012. III.név	233 602	106 586	24 898,8	132,0	100,4	132,5	162,2	82,6	134,0
2012. IV.név	209 607	106 063	22 231,5	118,4	99,9	118,3	145,6	82,2	119,6





5.4 Keresetek összehasonlítása a nemzetgazdasági keresetekkel

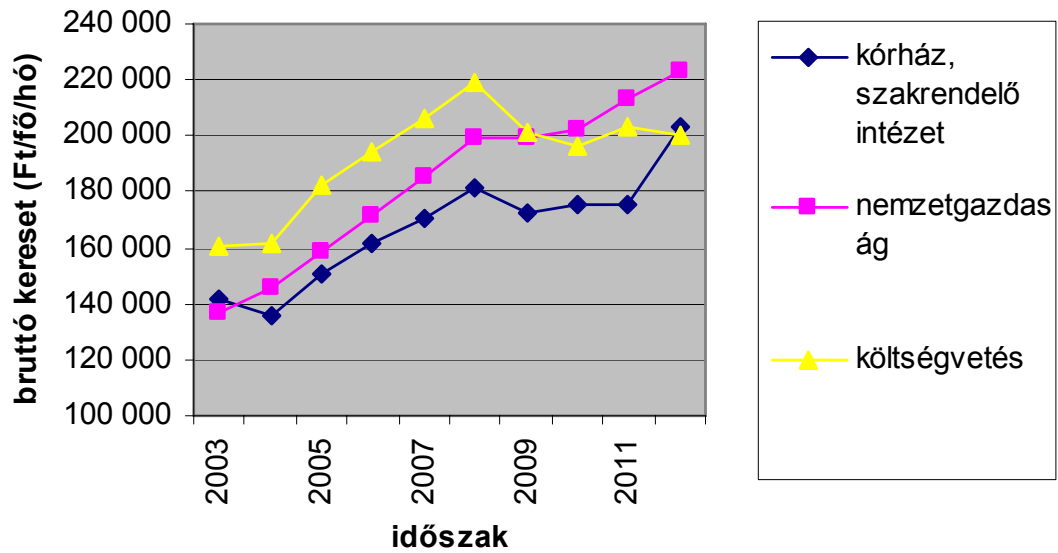
5.4.1 Kórházi és szakrendelő intézeti keresetek összehasonlítása a nemzetgazdasági keresetekkel

(A kórház, szakrendelő intézeti adatok a MÁK számfajtaú intézetek adatai, OSAP 1626)

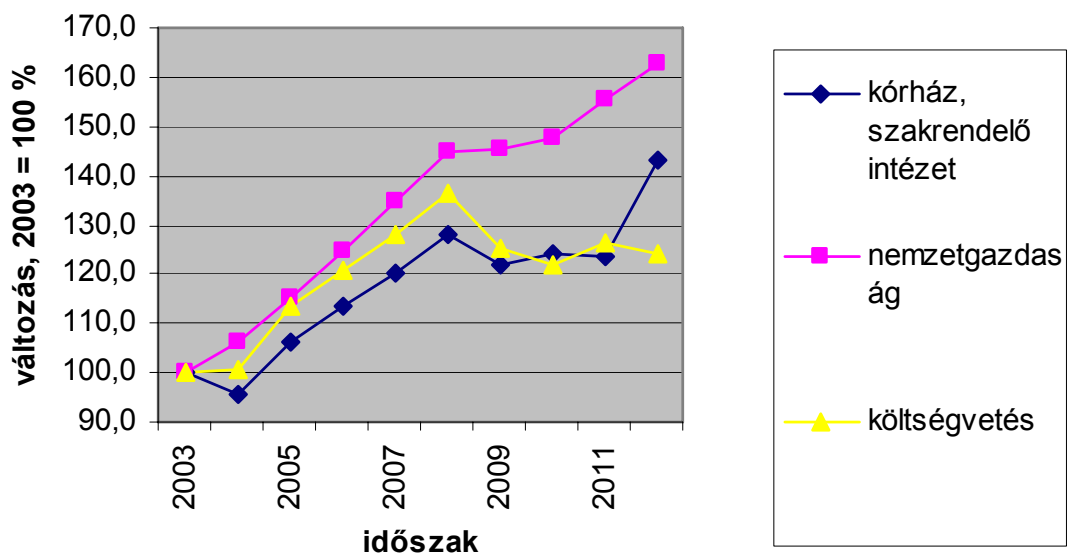
Időszak	Bruttó kereset (Ft/fő/hó)			Kórház, szakrend. /nemzet gazdaság (%)	Kórház, szakrend. /költségvetés (%)	Bruttó kereset változása az előző év százalékában (%)		
	kórház, szakrend. intézet	nemzetgazdaság	költségvetés			kórház, szakrend. intézet	nemzetgazdaság	költségvetés
2003	141 798	137 193	160 843	103,4	88,2			
2004	135 904	145 520	161 548	93,4	84,1	95,8	106,1	100,4
2005	150 783	158 343	182 185	95,2	82,8	110,9	108,8	112,8
2006	161 121	171 351	193 949	94,0	83,1	106,9	108,2	106,5
2007	170 738	185 004	206 307	92,3	82,8	106,0	108,0	106,4
2008	181 214	198 964	219 044	91,1	82,7	106,1	107,5	106,2
2009	172 945	199 775	201 632	86,6	85,8	95,4	100,4	92,1
2010	175 838	202 576	196 186	86,8	89,6	101,7	101,4	97,3
2011	175 178	213 054	203 516	82,2	86,1	99,6	105,2	103,7
2012.	203 189	223 028	200 010	91,1	101,6	116,0	104,7	98,3
2012. I. név	184 657	219 180	197 719	84,2	93,4	105,4	102,9	97,2
2012. II. név	187 102	222 180	196 339	84,2	95,3	106,8	104,3	96,5
2012. III. név	233 681	217 754	198 937	107,3	117,5	133,4	102,2	97,8
2012. IV. név	207 317	232 999	207 045	89,0	100,1	118,3	109,4	101,7



Bruttó keresetek a nemzetgazdaságban (Ft/fő/hó)



Bruttó keresetek változása a 2003. évi százalékában



5.4.2 Bruttó keresetek összehasonlítása a nemzetgazdasági átlaggal

Időszak	Bruttó keresetek (Ft/fő/hó)			Különbség (Ft/fő/hó)		
	Kórház, szakrendelő intézet	Nemzetgazda ság	Költségvetés	Kórház, szakrend. - nemzetgazda ság	Kórház, szakrend. - költségvetés	Költségvetés - nemzetgazda ság
2003	141 798	137 193	160 843	4 605	-19 045	23 650
2004	135 904	145 520	161 548	-9 616	-25 644	16 028
2005	150 783	158 343	182 185	-7 560	-31 402	23 842
2006	161 121	171 351	193 949	-10 230	-32 828	22 598
2007	170 738	185 004	206 307	-14 266	-35 569	21 303
2008	181 214	198 964	219 044	-17 750	-37 830	20 080
2009	172 945	199 775	201 632	-26 830	-28 687	1 857
2010	175 838	202 576	196 186	-26 738	-20 348	-6 390
2011	175 178	213 054	203 516	-37 876	-28 338	-9 538
2012	203 189	223 028	200 010	-19 839	3 179	-23 018
2012. I. név	184 657	219 180	197 719	-34 523	-13 062	-21 461
2012. II. név	187 102	222 180	196 339	-35 078	-9 237	-25 841
2012. III. név	233 681	217 754	198 937	15 927	34 744	-18 817
2012. IV. név	207 317	232 999	207 045	-25 682	272	-25 954

5.4.3 Bruttó keresetek változása

Időszak	Változás az előző évihez mérten (%)			Változás a 2003. évihez hasonlítva, 2003 = 100 %		
	Kórház, szakrendelő intézet	Nemzetgazd aság	Költségvetés	Kórház, szakrendelő intézet	Nemzetgazd aság	Költségvetés
2003	100,0	100,0	100,0	100,0	100,0	100,0
2004	95,8	106,1	100,4	95,8	106,1	100,4
2005	110,9	108,8	112,8	106,3	115,4	113,3
2006	106,9	108,2	106,5	113,6	124,9	120,6
2007	106,0	108,0	106,4	120,4	134,8	128,3
2008	106,1	107,5	106,2	127,8	145,0	136,2
2009	95,4	100,4	92,1	122,0	145,6	125,4
2010	101,7	101,4	97,3	124,0	147,7	122,0
2011	99,6	105,2	103,7	123,5	155,3	126,5
2012	116,0	104,7	98,3	143,3	162,6	124,4

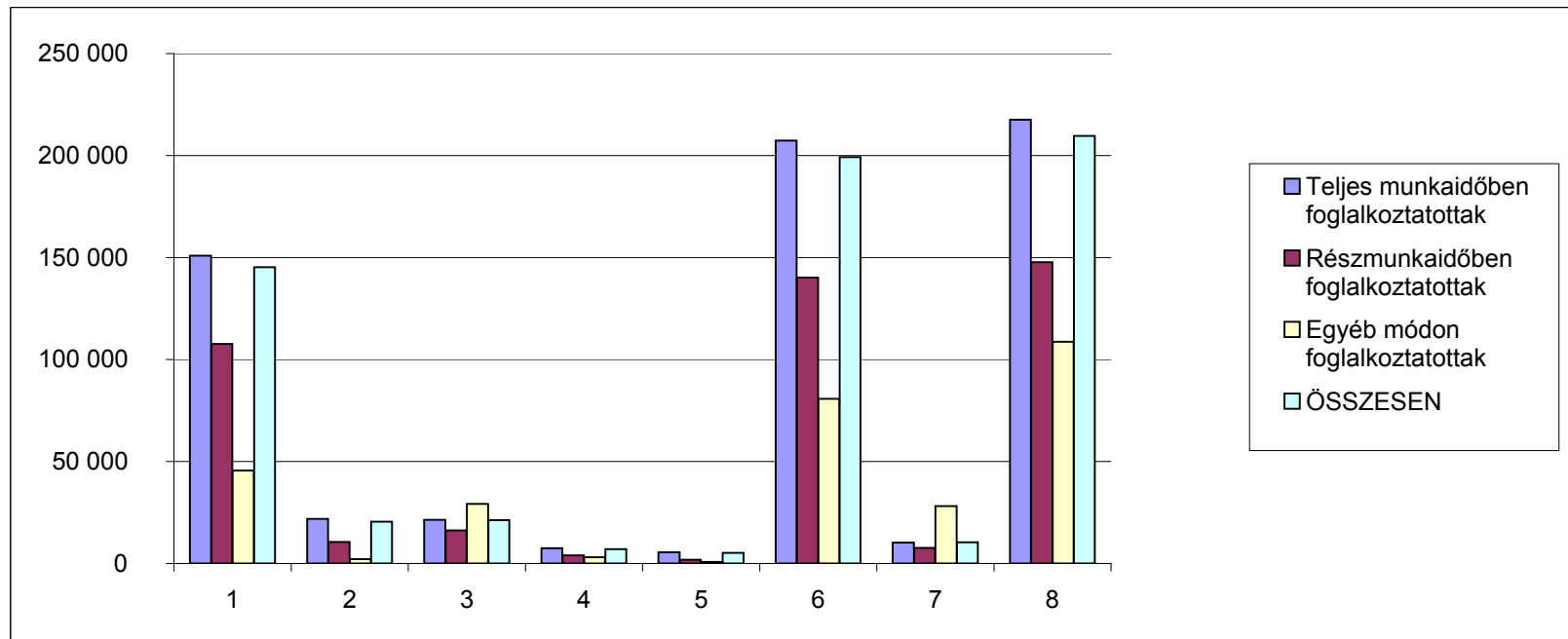
Budapest, 2013. március 25.

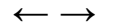


MELLÉKLET

**Átlagos létszám és illetményadatok foglalkoztatási formák szerint 2012.IV. negyedév, MÁK bérszámfejtési adatok**

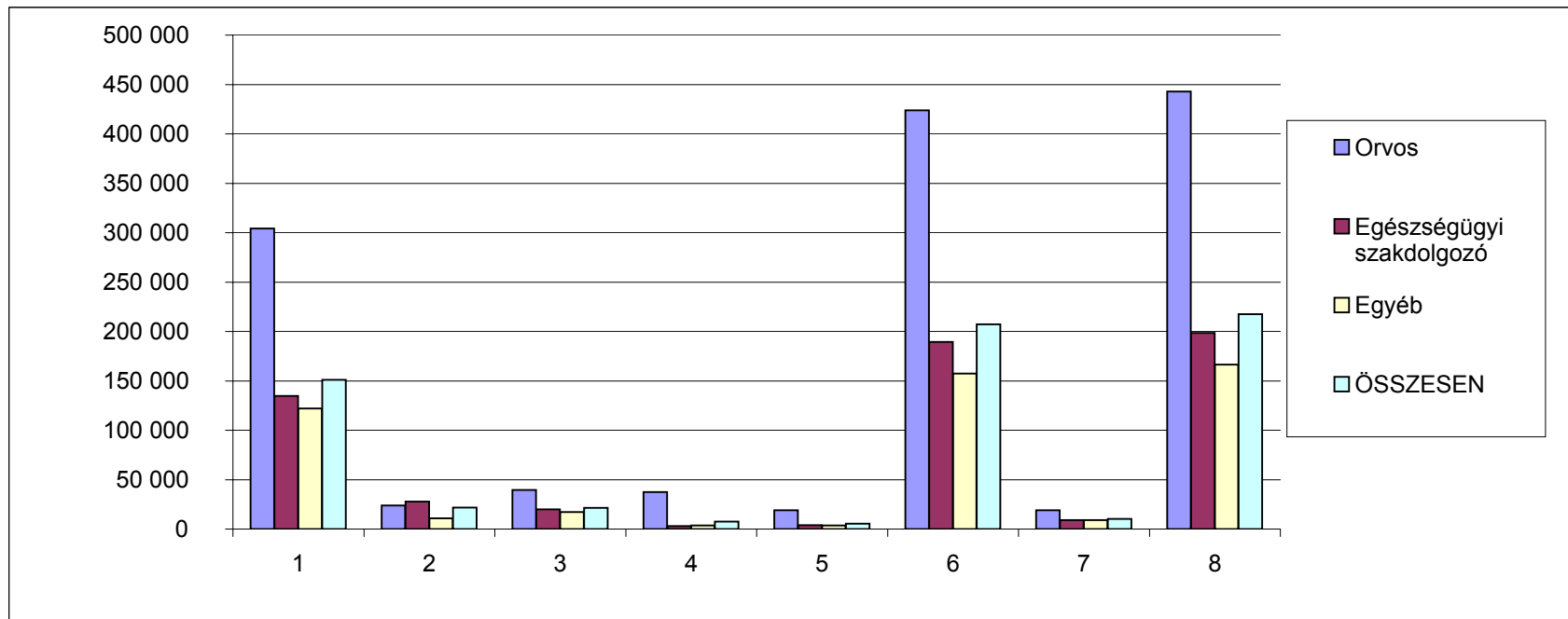
Megnevezés	Személyi juttatás terhére történő kifizetés						Kereset összesen	Egyéb juttatások	Jövedelem összesen	Minta átlagléttszáma
	Kereset									
	Alapilletmény	Illetmény pótlékok	Illetmény kiegészítések	Ügyeleti, készenléti díj	Túlmunka díj					
	Ft/fő/hó	Ft/fő/hó	Ft/fő/hó	Ft/fő/hó	Ft/fő/hó					
Teljes munkaidőben foglalkoztatottak	150 948	21 894	21 466	7 441	5 569	207 317	10 267	217 583	39 024	
Részmunkaidőben foglalkoztatottak	107 679	10 527	16 162	3 909	1 872	140 150	7 610	147 760	3 580	
Egyéb módon foglalkoztatottak	45 576	2 084	29 249	2 983	769	80 661	28 104	108 765	891	
ÖSSZESEN	145 227	20 553	21 189	7 059	5 166	199 193	10 413	209 607	43 495	
Összesenből nyugdíjas	164 902	14 278	26 252	4 732	3 226	213 390	13 452	226 842	2 686	
ÁBRÁBAN	1	2	3	4	5	6	7	8		

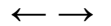




**Átlagos létszám és illetményadatok fő munkaköri csoportok szerint 2012.IV. negyedév, teljes munkaidőben foglalkoztatottak,
MÁK bérszámfejtési adatok**

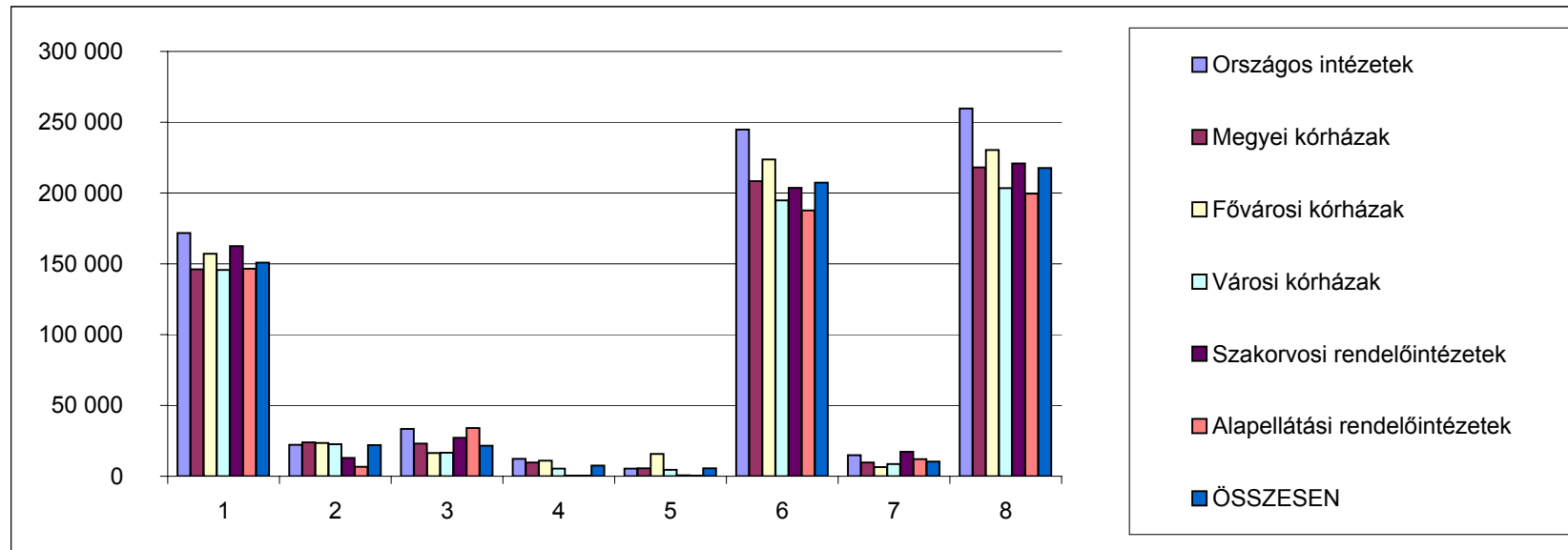
Megnevezés	Személyi juttatás terhére történő kifizetés						Kereset összesen	Egyéb juttatások	Jövedelem összesen	Minta átlagléttszáma
	Kereset									
	Alapilletmény	Illetmény pótlékok	Illetmény kiegészítések	Ügyeleti, készenléti díj	Túlmunka díj					
	Ft/fő/hó	Ft/fő/hó	Ft/fő/hó	Ft/fő/hó	Ft/fő/hó					
Orvos	304 131	23 787	39 577	37 571	18 942	424 007	18 911	442 918	4 675	
Egészségügyi szakdolgozó	134 668	27 701	19 981	3 150	3 838	189 338	9 063	198 401	22 016	
Egyéb	121 935	10 810	17 251	3 677	3 589	157 262	9 137	166 399	12 332	
ÖSSZESEN	150 948	21 894	21 466	7 441	5 569	207 317	10 267	217 583	39 024	
ÁBRÁBAN	1	2	3	4	5	6	7	8		



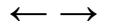


**A teljes munkaidőben foglalkoztatottak létszám és illetmény adatai intézmény csoportok szerint 2012.IV. negyedév,
MÁK bérszámfejtési adatok**

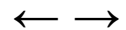
Megnevezés	Személyi juttatás terhére történő kifizetés						Jövedelem összesen	Minta átlaglét szá ma	
	Kereset					Kereset összesen			Egyéb juttatások
	Alapilletmény	Illetmény pótlékok	Illetmény kiegészítések	Ügyeleti, készenléti díj	Túlmunka díj				
	Ft/fő/hó	Ft/fő/hó	Ft/fő/hó	Ft/fő/hó	Ft/fő/hó	Ft/fő/hó			Ft/fő/hó
Országos intézetek	171 759	22 099	33 379	12 182	5 363	244 781	14 955	259 736	3 582
Megyei kórházak	146 131	23 857	23 041	9 776	5 588	208 394	9 787	218 180	12 640
Fővárosi kórházak	157 119	23 509	16 352	11 019	15 801	223 799	6 492	230 292	3 718
Városi kórházak	145 682	22 582	16 588	5 477	4 507	194 836	8 636	203 472	14 774
Szakorvosi rendelőintézetek	162 554	13 019	27 206	291	549	203 619	17 302	220 921	3 760
Alapellátási rendelőintézetek	146 468	6 729	34 005	338	141	187 681	11 971	199 652	550
ÖSSZESEN	150 948	21 894	21 466	7 441	5 569	207 317	10 267	217 583	39 024
ÁBRÁBAN	1	2	3	4	5	6	7	8	



**A kereset elemek változása fő munkaköri csoportonként, az előző negyedévhez hasonlítva
2012. IV. negyedév, teljes munkaidőben foglalkoztatottak, MÁK bérszámfejtési adatok**



Megnevezés	Orvosok							2012	Változás 2012 - 2011.év	Eltérés %	Változás 2012.IV. név - 2011.IV. név	Eltérés %
	2009. éves átlag	2010. éves átlag	2011. éves átlag	2012. I. név	2012. II. név	2012. III. név	2012. IV. név					
Illetmény elemek (Ft/fő/hón)	235 587	239 785	244 356	247 550	248 747	414 622	304 131	303 762	59 407	124,3	59 067	0,0
Illetmény pótlékok	24 695	23 761	24 046	24 571	24 015	23 855	23 787	24 057	11	100,0	-462	0,4
Illetménykiegészítés	32 282	34 138	31 154	27 699	30 863	29 636	39 577	31 944	790	102,5	-3 850	0,6
13. havi illetmény	844	0	0	0	0	0	0	0	0	0	0	0
Ügyeleti, készenléti díj	36 666	37 823	37 802	40 542	37 417	36 340	37 571	37 968	166	100,4	-1 084	0,3
Túlmunkadíj	11 225	12 185	12 350	13 180	21 486	21 084	18 942	18 673	6 323	151,2	6 971	0,8
Kereset	341 299	347 691	349 707	353 541	362 529	525 538	424 007	416 404	66 697	119,1	60 642	0,0
Egyéb személyi juttatás	11 678	13 764	14 140	9 202	10 112	12 342	18 911	12 642	-1 498	89,4	-1 895	1,1
Jövedelem	352 977	361 454	363 847	362 743	372 641	537 880	442 918	429 046	65 198	117,9	58 747	0,0
Egészségügyi szakdolgozók												
Megnevezés	Orvosok							2012	Változás 2012 - 2011.év	Eltérés %	Változás 2012.IV. név - 2011.IV. név	Eltérés %
	2009. éves átlag	2010. éves átlag	2011. éves átlag	2012. I. név	2012. II. név	2012. III. név	2012. IV. név					
Illetmény elemek (Ft/fő/hón)	112 085	113 052	114 932	119 315	119 434	163 898	134 668	134 329	19 397	116,9	19 642	0,1
Illetmény pótlékok	29 215	29 222	28 948	28 965	28 838	27 677	27 701	28 295	-653	97,7	-1 164	0,3
Illetménykiegészítés	15 802	15 913	12 740	16 233	16 632	15 541	19 981	17 097	4 357	134,2	-7 074	4,2
13. havi illetmény	427	0	0	0	0	0	0	0	0	0	0	0
Ügyeleti, készenléti díj	3 376	3 283	3 438	3 567	3 154	2 956	3 150	3 207	-231	93,3	-412	3,3
Túlmunkadíj	2 762	2 509	2 858	3 271	4 416	4 196	3 838	3 930	1 072	137,5	942	4,8
Kereset	163 667	163 979	162 916	171 352	172 474	214 269	189 338	186 858	23 942	114,7	11 934	0,1
Egyéb személyi juttatás	6 987	7 880	8 415	5 642	6 850	10 224	9 063	7 945	-470	94,4	-1 438	1,8
Jövedelem	170 655	171 860	171 331	176 993	179 324	224 493	198 401	194 803	23 471	113,7	10 496	0,1
Más munkakörben alkalmazottak												
Megnevezés	Orvosok							2012	Változás 2012 - 2011.év	Eltérés %	Változás 2012.IV. név - 2011.IV. név	Eltérés %
	2009. éves átlag	2010. éves átlag	2011. éves átlag	2012. I. név	2012. II. név	2012. III. név	2012. IV. név					
Illetmény elemek (Ft/fő/hón)	103 541	105 043	108 223	116 103	116 713	126 948	121 935	120 425	12 202	111,3	13 421	0,1
Illetmény pótlékok	9 618	9 954	10 448	10 483	10 690	10 723	10 810	10 676	228	102,2	389	1,0
Illetménykiegészítés	13 804	14 843	8 520	13 072	13 149	12 773	17 251	14 061	5 542	165,0	3 484	2,5
13. havi illetmény	432	0	0	0	0	0	0	0	0	0	0	0
Ügyeleti, készenléti díj	3 563	3 598	3 561	3 806	3 540	3 570	3 677	3 648	87	102,4	87	2,7
Túlmunkadíj	2 459	2 581	2 530	2 844	3 951	3 890	3 589	3 569	1 039	141,1	1 212	3,6
Kereset	133 416	136 020	133 281	146 308	148 043	157 904	157 262	152 379	19 098	114,3	18 593	0,1
Egyéb személyi juttatás	6 511	7 175	8 103	5 933	6 619	7 024	9 137	7 178	-924	88,6	-1 847	1,7
Jövedelem	139 927	143 195	141 384	152 241	154 662	164 929	166 399	159 558	18 174	112,9	16 746	0,1
Összes foglalkoztatott												
Megnevezés	Orvosok							2012	Változás 2012 - 2011.év	Eltérés %	Változás 2012.IV. név - 2011.IV. név	Eltérés %
	2009. éves átlag	2010. éves átlag	2011. éves átlag	2012. I. név	2012. II. név	2012. III. név	2012. IV. név					
Illetmény elemek (Ft/fő/hón)	123 836	125 278	128 302	133 744	134 144	182 227	150 948	150 265	21 963	117,1	22 373	0,1
Illetmény pótlékok	21 590	21 662	21 846	21 940	22 045	21 818	21 894	21 924	78	100,4	35	0,5
Illetménykiegészítés	17 057	17 701	13 501	16 514	17 161	16 351	21 466	17 873	4 372	132,4	-2 938	2,3
13. havi illetmény	479	0	0	0	0	0	0	0	0	0	0	0
Ügyeleti, készenléti díj	7 443	7 510	7 658	8 137	7 430	7 159	7 441	7 542	-117	98,5	-402	1,4
Túlmunkadíj	3 668	3 687	3 897	4 323	6 322	6 126	5 569	5 585	1 688	143,3	1 750	2,8
Kereset	174 071	175 838	175 205	184 657	187 102	233 681	207 317	203 189	27 984	116,0	20 819	0,1
Egyéb személyi juttatás	7 374	8 327	9 002	6 176	7 165	9 459	10 267	8 267	-736	91,8	-1 657	1,6
Jövedelem	181 446	184 165	184 208	190 833	194 267	243 141	217 583	211 456	27 248	114,8	19 162	0,1



Az átlagléttség alakulása 2012. IV. negyedévben foglalkoztatási formák és fő munkaköri csoportok szerint, MÁK bérszámfejtési adatok

Megnevezés	Minta átlagléttszáma (fő)				Minta átlagléttszáma (%)			
	Teljes munkaidőben	Rész munkaidőben	Egyéb módon	Összesen	Teljes munkaidőben	Rész munkaidőben	Egyéb módon	Összesen
	foglalkoztatottak				foglalkoztatottak			
2012.IV. negyedév								
Orvosok	4 675	699	484	5 858	79,8	11,9	8,3	100,0
Egészségügyi szakdolgozók	22 016	1 519	220	23 756	92,7	6,4	0,9	100,0
Más munkakörben foglalkoztatottak	12 332	1 361	187	13 881	88,8	9,8	1,3	100,0
Összesen	39 024	3 580	891	43 495	89,7	8,2	2,0	100,0
2011.IV. negyedév								
Orvosok	4 731	656	488	5 875	80,5	11,2	8,3	100,0
Egészségügyi szakdolgozók	20 547	1 307	349	22 202	92,5	5,9	1,6	100,0
Más munkakörben foglalkoztatottak	13 607	1 521	241	15 368	88,5	9,9	1,6	100,0
Összesen	38 885	3 484	1 078	43 446	89,5	8,0	2,5	100,0
2011. év								
Orvosok	4 751	645	509	5 906	80,4	10,9	8,6	100,0
Egészségügyi szakdolgozók	20 566	1 237	316	22 119	93,0	5,6	1,4	100,0
Más munkakörben foglalkoztatottak	13 765	1 464	279	15 507	88,8	9,4	1,8	100,0
Összesen	39 081	3 346	1 104	43 531	89,8	7,7	2,5	100,0

A 2012.IV. negyedévi létszám változása

2011.IV. negyedév = 100 %

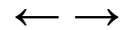
Orvosok	98,8	106,5	99,2	99,7
Egészségügyi szakdolgozók	107,1	116,3	63,2	107,0
Más munkakörben foglalkoztatottak	90,6	89,5	77,5	90,3
Összesen	100,4	102,8	82,7	100,1

2011. év = 100 %

Orvosok	98,4	108,3	95,0	99,2
Egészségügyi szakdolgozók	107,1	122,9	69,7	107,4
Más munkakörben foglalkoztatottak	89,6	93,0	67,1	89,5
Összesen	99,9	107,0	80,7	99,9

2012.III. negyedév = 100 %

Orvosok	99,5	101,8	94,4	99,3
Egészségügyi szakdolgozók	100,3	103,2	72,8	100,1
Más munkakörben foglalkoztatottak	98,9	96,3	95,9	98,6
Összesen	99,7	100,2	88,2	99,5



**Létszám változás foglalkoztatási formánként az előző évhez,
MÁK számfejtésű kórházak, rendelőintézetek**

Időszak	Létszám változás az előző év százalékában (%)			
	Összesen	Teljes munkaidőben foglalkoztatottak	Rész munkaidőben foglalkoztatottak	Egyéb jogviszony szerint foglalkoztatottak
2005. Év	97,0	97,0	98,8	89,0
2006. Év	97,6	96,1	97,7	167,2
2007. Év	94,4	92,8	92,5	142,8
2008. Év	95,4	95,4	97,3	89,9
2009. Év	99,5	99,8	103,4	83,4
2010. Év	99,4	99,3	102,7	95,9
2011. Év	99,8	99,0	114,4	91,2
2012. Év	99,9	99,8	105,9	82,5
2012. I. név	99,4	99,8	102,8	77,5
2012. II. név	99,7	99,7	106,8	80,2
2012. III. név	100,4	100,1	106,8	91,5
2012. IV. név	99,9	99,9	107,0	80,7

Időszak	Létszám változás a 2004. évi százalékában (%)			
	Összesen	Teljes munkaidőben foglalkoztatottak	Rész munkaidőben foglalkoztatottak	Egyéb jogviszony szerint foglalkoztatottak
2004. Év	100,0	100,0	100,0	100,0
2005. Év	97,0	97,0	98,8	89,0
2006. Év	94,7	93,3	96,5	148,7
2007. Év	89,3	86,6	89,3	212,3
2008. Év	85,2	82,5	86,9	190,9
2009. Év	84,8	82,4	89,8	159,2
2010. Év	84,3	81,7	92,2	152,6
2011. Év	84,1	80,9	105,4	139,1
2012. Év	84,0	80,8	111,6	114,7
2012. I. név	83,6	80,7	108,4	107,9
2012. II. név	83,9	80,7	112,6	111,5
2012. III. név	84,4	81,0	112,6	127,3
2012. IV. név	84,0	80,8	112,8	112,3

2007-ben a változások az előző év százalékában

2007. I. név	96,8	96,2	98,1	111,3
2007. II. név	94,4	93,8	94,4	114,6
2007. III. név	93,9	91,6	91,0	165,1
2007. IV. név	92,4	89,7	86,5	180,2

2008-ban a változások az előző év százalékában

2008. I. név	96,7	95,3	96,0	122,2
2008. II. név	95,5	95,4	97,2	93,8
2008. III. név	94,7	95,5	97,3	71,5
2008. IV. név	94,7	95,3	98,7	72,2

2009-ben a változások az előző év százalékában

2009. I. név	99,5	99,9	103,7	82,2
2009. II. név	99,9	100,2	104,3	83,5
2009. III. név	99,6	100,0	103,3	82,1
2009. IV. név	98,9	99,1	102,3	85,8

2010-ben a változások az előző év százalékában

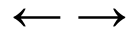
2010. I. név	99,6	99,4	100,3	103,0
2010. II. név	99,1	99,2	101,4	92,0
2010. III. név	99,3	99,3	103,0	92,3
2010. IV. név	99,5	99,2	105,9	96,1

2011-ben a változások az előző év százalékában

2011. I. név	99,9	99,6	106,0	96,9
2011. II. név	99,9	99,0	115,9	91,1
2011. III. név	99,9	99,0	116,4	87,6
2011. IV. név	99,6	98,5	119,0	89,1
Összesen	99,8	99,0	114,4	91,2

2012-ben a változások az előző év százalékában

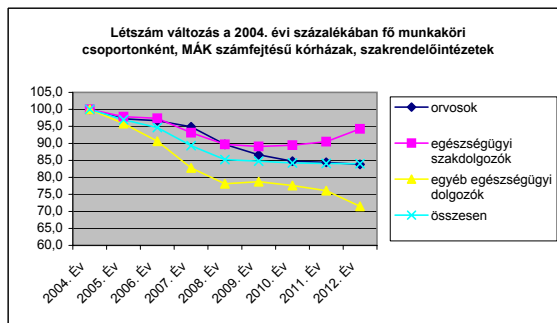
2012. I. név	99,4	99,8	102,8	77,5
2012. II. név	99,7	99,7	106,8	80,2
2012. III. név	100,4	100,1	106,8	91,5
2012. IV. név	99,9	99,9	107,0	80,7



Létszám változás fő foglalkoztatási csoportonként az előző évhez, MÁK számfejtésű kórházak, rendelőintézetek

Időszak	Létszám változás az előző év százalékában (%)			
	orvosok	egészségügyi szakdolgozók	egyéb egészségügyi dolgozók	összesen
2005. Év	97,2	97,9	95,8	97,0
2006. Év	99,4	99,5	94,6	97,6
2007. Év	98,2	95,7	91,3	94,4
2008. Év	94,5	96,3	94,4	95,4
2009. Év	96,6	99,4	100,8	99,5
2010. Év	97,8	100,4	98,6	99,4
2011. Év	99,6	101,2	98,0	99,8
2012. Év	99,3	104,2	94,0	99,9
2012. I. név	99,1	100,0	98,7	99,4
2012. II. név	99,0	101,9	96,8	99,7
2012. III. név	99,9	107,3	90,8	100,4
2012. IV. név	99,2	107,4	89,5	99,9

Időszak	Létszám változás a 2004. évi százalékában (%)			
	orvosok	egészségügyi szakdolgozók	egyéb egészségügyi dolgozók	összesen
2004. Év	100,0	100,0	100,0	100,0
2005. Év	97,2	97,9	95,8	97,0
2006. Év	96,7	97,4	90,6	94,7
2007. Év	94,9	93,1	82,8	89,3
2008. Év	89,7	89,7	78,1	85,2
2009. Év	86,6	89,1	78,7	84,8
2010. Év	84,8	89,5	77,6	84,3
2011. Év	84,4	90,5	76,1	84,1
2012. Év	83,8	94,3	71,5	84,0



2007-ben a változások az előző év százalékában				
2007. I. név	100,4	97,7	94,3	96,8
2007. II. név	98,8	95,0	92,1	94,4
2007. III. név	97,7	95,4	90,6	93,9
2007. IV. név	95,9	94,5	88,5	92,4

2008-ban a változások az előző év százalékában				
2008. I. név	96,8	97,7	95,1	96,7
2008. II. név	95,2	96,1	94,6	95,5
2008. III. név	93,5	95,6	93,9	94,7
2008. IV. név	92,5	95,8	93,9	94,7

2009-ben a változások az előző év százalékában				
2009. I. név	97,8	100,0	99,5	99,5
2009. II. név	97,1	100,3	100,4	99,9
2009. III. név	96,2	100,5	99,6	99,6
2009. IV. név	95,3	96,6	103,6	98,9

2010-ben a változások az előző év százalékában				
2010. I. név	99,0	100,2	99,0	99,6
2010. II. név	97,8	99,6	98,9	99,1
2010. III. név	97,1	100,7	98,3	99,3
2010. IV. név	97,5	101,0	98,3	99,5

2011-ben a változások az előző év százalékában				
2011. I. név	100,7	100,8	98,4	99,9
2011. II. név	99,6	100,8	98,8	99,9
2011. III. név	98,9	101,6	97,8	99,9
2011. IV. név	99,1	101,6	97,2	99,6
Összesen	99,6	101,2	98,0	99,8

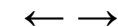
2012-ben a változások az előző év százalékában				
2012. I. név	99,1	100,0	98,7	99,4
2012. II. név	99,0	101,9	96,8	99,7
2012. III. név	99,9	107,3	90,8	100,4
2012. IV. név	99,2	107,4	89,5	99,9



Bértömeg változás az előző év azonos időszakához mérten, kórházak és szakrendelő intézetek

Az illetmény adatok a MÁK számfejtésű kórházak és szakrendelő intézetek adatai, a létszám becslést az OSAP/1626 2011 évi adatai alapján

Időszak (havi Kh-Ri átlag)	Összes foglalkoztatott										Jövedelem összesen	Létszám	Munkáltató által fizetett járulékok	Összes bértömeg	
	Jövedelem														
	Kereset									Kereset összesen					Egyéb juttatások
	Alapilletm ény	Illetmény pótlékok	illetmény kiegészíté sek	13. havi illetmény	Jutalom	túlmunkad íj	Ügyeleti, készenléti díj	Túlmunka díj	Kereset összesen						
Ft/fő/hó	Ft/fő/hó	Ft/fő/hó	Ft/fő/hó	Ft/fő/hó	Ft/fő/hó	Ft/fő/hó	Ft/fő/hó	Ft/fő/hó	Ft/fő/hó	Ft/fő/hó	Ft/fő/hó	fő	millió Ft/hó	millió Ft/hó	
2012. 10 - 12.	145 227	20 553	14 242	0	2 991	3 956	7 059	5 166	199 193	10 413	209 607	106 063	53 782,2	263 388,9	
2011. 10 - 12.	122 836	20 458	16 554	0	3 574	3 651	7 396	3 542	178 012	12 115	190 126	105 944	48 063,1	238 189,5	
Változás (%) 2012Q4/2011Q4	118,2	100,5	86,0	0	83,7	108,3	95,4	145,9	111,9	86,0	110,2	100,1	111,9	110,6	
Változás (Ft/fő/hó) 2012Q4-2011Q4	22 391	95	-2 312	0	-584	305	-338	1 624	21 182	-1 701	19 480	119	5 719	25 199	
	Bértömeg (millió Ft/hó)										Létszám	Munkáltatói járulékok	Bértömeg járulékokkal		
Ft/fő/hó	Ft/fő/hó	Ft/fő/hó	Ft/fő/hó	Ft/fő/hó	Ft/fő/hó	Ft/fő/hó	Ft/fő/hó	Ft/fő/hó	Ft/fő/hó	Ft/fő/hó					
2012. 10 - 12.	15 403,3	2 179,9	1 510,6	0	317,2	419,6	748,7	547,9	21 127,1	1 104,5	22 231,5	106 063	5 704,3	27 935,8	
2011. 10 - 12.	13 013,8	2 167,4	1 753,8	0	378,7	386,8	783,6	375,3	18 859,3	1 283,5	20 142,8	105 944	5 092,0	25 234,8	
Változás (%) 2012Q4/2011Q4	118,4	100,6	86,1	0	83,8	108,5	95,5	146,0	112,0	86,1	110,4	100,1	112,0	110,7	
Változás (millió Ft/hó) 2012Q4-2011Q4	2 389,5	12,5	-243,2	0	-61,5	32,8	-35,0	172,7	2 267,8	-179,0	2 088,8	119	612,3	2 701,1	

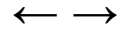


Bértömeg változás az előző év azonos időszakához mérten, kórházak és szakrendelő intézetek

Az illetmény adatok a MÁK számfejtésű kórházak és szakrendelő intézetek adatai, a létszám becslést az OSAP/1626 2011. évi adatai alapján

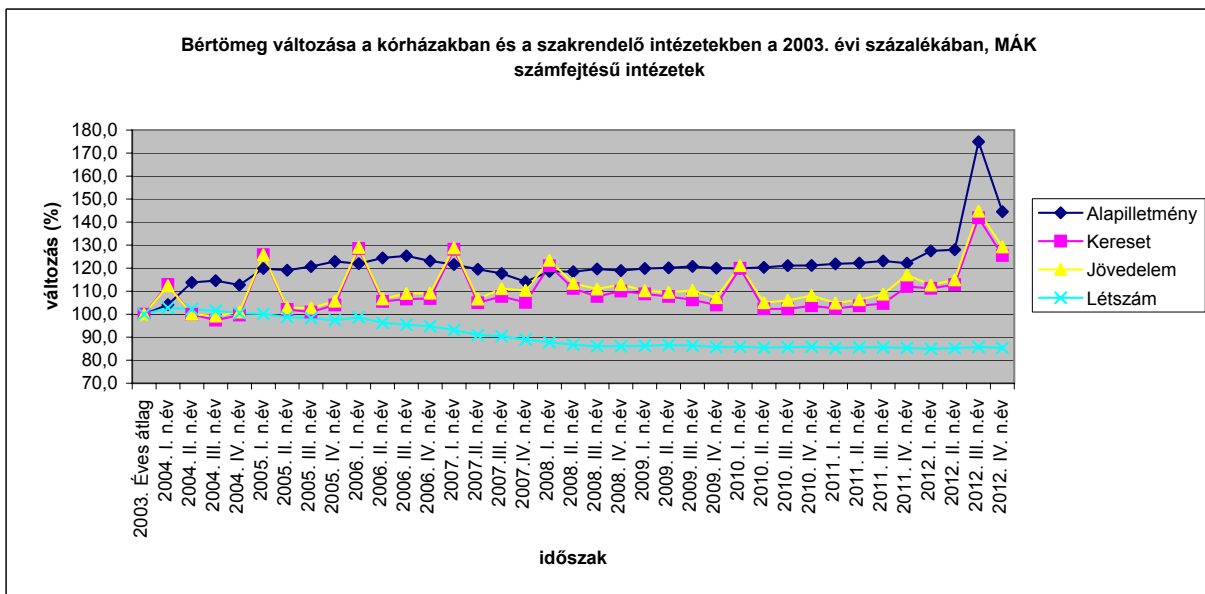
Időszak (havi Kh-Ri átlag)	Összes foglalkoztatott										Jövedelem összesen	Létszám	Munkáltató által fizetett járulék	Járadékokkal növelt bér	
	Jövedelem														
	Kereset									Kereset összesen					Egyéb juttatások
	Alapilletm ény	Illetmény pótlékok	illetmény kiegészíté sek	13. havi illetmény	Jutalom	túlmunkad íj	Ügyeleti, készenléti díj	Túlmunka díj	Kereset összesen						
Ft/fő/hó	Ft/fő/hó	Ft/fő/hó	Ft/fő/hó	Ft/fő/hó	Ft/fő/hó	Ft/fő/hó	Ft/fő/hó	Ft/fő/hó	Ft/fő/hó	Ft/fő/hó	fő	Ft/fő/hó	Ft/fő/hó		
2012. 10 - 12.	145 227	20 553	14 242	0	2 991	3 956	7 059	5 166	199 193	10 413	209 607	106 063	53 782,2	263 388,9	
2011.	122 786	20 476	7 657	0	1 839	4 015	7 234	3 637	167 647	9 372	177 020	106 151	45 264,7	222 284,3	
Változás (%) 2012. 10 - 12 /2011	118,3	100,4	186,0	0,0	162,6	98,5	97,6	142,1	118,8	111,1	118,4	99,9	118,8	118,5	
Változás (Ft/fő/hó) 2012. 10 - 12. - 2011.	22 441	77	6 585	0	1 151	-59	-175	1 529	31 546	1 041	32 587	-88	8 517	41 105	

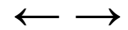
Időszak	Bértömeg (millió Ft/hó)										Létszám	Munkáltatói járulékok (millió Ft/hó)	Bértömeg járulékokkal (millió Ft/hó)	
	Alapilletm ény	Illetmény pótlékok	illetmény kiegészíté sek	13. havi illetmény	Jutalom	túlmunkad íj	Ügyeleti, készenléti díj	Túlmunka díj	Kereset összesen	Egyéb juttatások				
2012. 10 - 12.	15 403,3	2 179,9	1 510,6	0,0	317,2	419,6	748,7	547,9	21 127,1	1 104,5	22 231,5	106 063	5 704,3	27 935,8
2011.	13 033,9	2 173,5	812,8	0,0	195,3	426,2	767,9	386,1	17 796,0	994,9	18 790,9	106 151	4 804,9	23 595,8
Változás (%) 2012. 10 - 12 /2011	118,2	100,3	185,9	0,0	162,5	98,4	97,5	141,9	118,7	111,0	118,3	99,9	118,7	118,4
Változás (millió Ft/hó) 2012. 10 - 12. - 2011.	2 369,4	6,3	697,8	0,0	122,0	-6,6	-19,2	161,9	3 331,1	109,6	3 440,6	-88	899,4	4 340,0



**Bértömeg változás a kórházakban és a rendelőintézetekben, a 2003 évi százalékában
MÁK számfejtésű intézetek**

Változás a 2003 évi bértömeg százalékában (%)				
Időszak	Alapilletmény	Kereset	Jövedelem	Létszám
2003. Éves átlag	100,0	100,0	100,0	100,0
2004. I. n.év	104,1	112,9	112,4	102,7
2004. II. n.év	113,8	100,0	100,1	102,2
2004. III. n.év	114,6	97,4	99,2	101,5
2004. IV. n.év	112,7	99,7	100,9	100,4
2005. I. n.év	119,8	125,9	125,8	100,1
2005. II. n.év	119,1	102,0	102,8	98,7
2005. III. n.év	120,7	100,9	102,7	98,3
2005. IV. n.év	122,9	104,0	105,7	97,4
2006. I. n.év	121,9	128,5	129,0	98,5
2006. II. n.év	124,4	105,6	106,7	96,3
2006. III. n.év	125,4	106,6	109,0	95,5
2006. IV. n.év	123,1	106,8	109,2	94,7
2007. I. n.év	121,6	128,2	128,8	93,2
2007. II. n.év	119,5	105,0	106,6	90,9
2007. III. n.év	117,7	107,7	111,1	90,4
2007. IV. n.év	114,1	105,1	110,3	89,0
2008. I. n.év	118,6	121,0	123,4	87,8
2008. II. n.év	118,5	111,2	113,4	86,7
2008. III. n.év	119,7	107,7	110,9	86,1
2008. IV. n.év	118,9	110,1	112,9	86,1
2009. I. n.év	119,8	108,8	110,2	86,3
2009. II. n.év	120,1	107,7	109,5	86,6
2009. III. n.év	120,7	106,2	110,3	86,3
2009. IV. n.év	120,0	104,0	107,2	85,7
2010. I. n.év	119,9	119,9	121,1	85,9
2010. II. n.év	120,4	102,3	105,0	85,5
2010. III. n.év	121,1	102,3	106,0	85,6
2010. IV. n.év	121,2	103,7	108,1	85,8
2011. I. n.év	121,8	102,5	104,8	85,3
2011. II. n.év	122,2	103,7	106,3	85,6
2011. III. n.év	123,1	104,7	108,7	85,6
2011. IV. n.év	122,1	112,0	117,1	85,4
2012. I. n.év	127,5	111,2	112,7	85,0
2012. II. n.év	128,0	112,8	114,9	85,2
2012. III. n.év	175,0	141,9	144,7	85,8
2012. IV. n.év	144,6	125,5	129,2	85,4

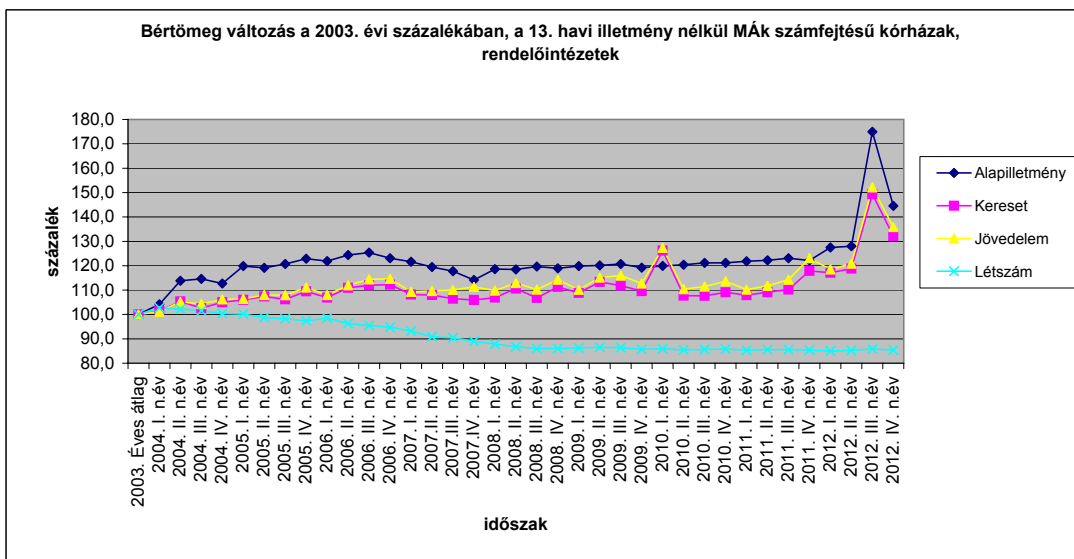




Bértömeg változás a kórházakban és a rendelőintézetekben, a 2003 évi százalékában, MÁK számfejtésű intézetek (a bértömeg nem tartalmazza a 13. Havi illetményt)

Változás a 2003 évi bértömeg százalékában (%)				
Időszak	Alapilletmény	Kereset	Jövedelem	Létszám
2003. Éves átlag	100,0	100,0	100,0	100,0
2004. I. n.év	104,1	101,4	101,1	102,7
2004. II. n.év	113,8	105,3	105,2	102,2
2004. III. n.év	114,6	102,6	104,3	101,5
2004. IV. n.év	112,7	105,0	106,2	100,4
2005. I. n.év	119,8	106,0	106,4	100,1
2005. II. n.év	119,1	107,4	108,0	98,7
2005. III. n.év	120,7	106,2	107,9	98,3
2005. IV. n.év	122,9	109,5	111,1	97,4
2006. I. n.év	121,9	106,9	108,0	98,5
2006. II. n.év	124,4	110,9	112,0	96,3
2006. III. n.év	125,4	112,0	114,4	95,5
2006. IV. n.év	123,1	112,2	114,6	94,7
2007. I. n.év	121,6	108,2	109,3	93,2
2007.II. n.év	119,5	108,0	109,6	90,9
2007.III. n.év	117,7	106,5	110,1	90,4
2007.IV. n.év	114,1	105,9	111,3	89,0
2008. I. n.év	118,6	106,9	109,8	87,8
2008. II. n.év	118,5	110,6	112,9	86,7
2008. III. n.év	119,7	106,8	110,2	86,1
2008. IV. n.év	118,9	111,3	114,3	86,1
2009. I. n.év	119,8	108,8	110,2	86,3
2009. II. n.év	120,1	113,3	115,1	86,6
2009. III. n.év	120,7	111,8	116,0	86,3
2009. IV. n.év	119,2	109,5	112,7	85,7
2010. I. n.év	119,9	126,2	127,3	85,9
2010. II. n.év	120,4	107,7	110,4	85,5
2010. III. n.év	121,1	107,6	111,5	85,6
2010. IV. n.év	121,2	109,1	113,6	85,8
2011. I. n.év	121,8	107,9	110,2	85,3
2011. II. n.év	122,2	109,1	111,7	85,6
2011. III. n.év	123,1	110,2	114,3	85,6
2011. IV. n.év	122,1	117,9	123,1	85,4
2012. I. n.év	127,5	117,1	118,5	85,0
2012. II. n.év	128,0	118,8	120,8	85,2
2012. III. n.év	175,0	149,4	152,1	85,8
2012. IV. n.év	144,6	132,1	135,8	85,4

Időszak	Korrelációs együttható létszám és illetmény elemek bértömeg változásának százaléka között					
	Bértömeg			Regressziós egyenes		
	Alapilletmény	Kereset	Jövedelem	Alapilletmény	Kereset	Jövedelem
2004 - 2007.I. név	-0,81	-0,85	-0,86	$Y=279,86-1,6X$	$Y=268,3-X$	$Y=269,43-1,1X$
2004	-0,59	-0,54	-0,80			$Y=104,22-1,8X$
2005	-0,74	-0,77	-0,92	$Y=225,01-1,1X$	$Y=211,63-1,1X$	$Y=212,72-1,6X$
2006	-0,60	-0,98	-0,99		$Y=163,27-1,5X$	$Y=164,97-1,8X$
2005 - 2006	-0,83	-0,95	-0,98	$Y=218,85-X$	$Y=205,58-1,4X$	$Y=206,98-1,7X$
2005 - 2007. I. név	-0,58	-0,67	-0,68		$Y=160,73-0,7X$	$Y=162,1-0,9X$
2006.IV.n- 2007.II.n	-1,00	-0,83	-0,78	$Y=33,48+0,9X$	$Y=21,55+X$	$Y=23,25+1,2X$
2006.IV.n- 2007.III.n	-0,98	-0,89	-0,73	$Y=14,77+1,1X$	$Y=4,5+1,9X$	$Y=6,6+1,7X$





Bértömeg változás a kórházakban és a rendelőintézetekben MÁK számfejtésű intézetek

Megjegyzés: Az I. negyedéves kereset és jövedelem adatokban a 13. Havi bér aránya magasabb, mint az éves adatokban, mert 2007-ben januárban fizették a 13. Havi bért, 2008-ban pedig a 2007.évi felét és a 2008. évi egy hónapra jutó részét.

Bértömeg változás a 2003 év százalékában (%)				
Időszak	Bértömeg			Létszám
	Alapilletmény	Kereset	Jövedelem	
2003.	100,0	100,0	100,0	100,0
2004.	111,3	102,5	103,1	101,7
2005.	120,6	108,2	109,2	98,6
2006.	123,7	111,9	113,5	96,3
2007.	118,2	111,5	114,2	90,9
2008.	118,9	112,5	115,2	86,7
2009.	120,0	106,7	109,3	86,2
2010.	120,7	107,0	110,1	85,7
2011.	122,3	105,7	109,2	85,5
2012.	143,7	122,9	125,4	85,4

Bértömeg változás az előző év százalékában (%)				
Időszak	Bértömeg			Létszám
	Alapilletmény	Kereset	Jövedelem	
2003. Éves	100,0	100,0	100,0	100,0
2004. Éves	111,3	102,5	103,1	101,7
2005. Éves	108,4	105,6	105,9	97,0
2006. Éves	102,5	103,4	103,9	97,6
2007. Éves	95,6	99,7	100,7	94,4
2008. Éves	100,6	100,9	100,8	95,4
2009. Éves	100,9	94,8	94,9	99,5
2010. Éves	100,6	100,3	100,7	99,4
2011. Éves	101,4	98,8	99,2	99,7
2012. Éves	117,5	116,2	114,8	99,9

