

ÖSSZEFOGLALÓ TÁJÉKOZTATÓ AZ EGÉSZSÉGÜGYBEN DOLGOZÓK LÉTSZÁM- ÉS BÉRHELYZETÉRŐL

2013. I. NEGYEDÉV

A feldolgozás mintája: Azon egészségügyi intézmények létszám és béradatai, amelyek bérszámfejtését 2013-ban a Magyar Államkincstár végezte. A minta szerinti megfigyelési körben a dolgozók átlagléttszáma 59 799 fő, a kórházak és a szakrendelő intézetek létszámának 55,1 %-a.

Az egészségügyi szakellátási intézményekben foglalkoztatottak bruttó és nettó keresete az előző év azonos időszakához mérten jelentős mértékben nőtt.

Az orvosok és szakdolgozók 2012. júliustól jelentős mértékű béremelésben részesültek és akkor kaptak visszamenőlegesen hat havi béremelést.

Az előző évi átlaghoz hasonlítva a bruttó kereset csak kis mértékben nőtt.

Az egyéb egészségügyi foglalkoztatottak munkaköri csoportban főleg a minimálbér és a garantált bérminimum emelése miatt nőtt a bruttó kereset.

Az orvosok munkaköri csoportjában nőtték a nettó keresetek, mert teljes egészében megszűnt a szuperbruttósítás.

1. Kereset

Az egészségügyi szakellátásban az orvosok és az egészségügyi szakdolgozók 2012. júliustól jelentős összegű folyamatos béremelésben részesülnek, és a 2012. júliusi bérrrel hat havi egyösszegű visszamenőleges béremelést kaptak (2003. évi LXXXIV. Törvény).

A kereset elemek változása az előző év azonos időszakához hasonlítva:

A vizsgált időszakban és intézményekben, a teljes munkaidőben foglalkoztatott dolgozók egy havi bruttó átlag keresete 208 506 forint, nominálisan 11,4 %-kal (21 345 Ft/fő/hó) magasabb, mint az előző év azonos időszakában. Az alapilletmény 14,8 %-kal (19 938 Ft/fő/hó), a túlmunkadíj 41,3 %-kal (2 106 Ft/fő/hó) magasabb az előző év azonos időszakához mérten. Az illetménykiegészítés 7,4 %-kal (899 Ft/fő/hó) csökkent, a többi bérelem nem változott.

A 2013. I. negyedévi bruttó keresetek változása fő munkaköri csoportonként, az előző év azonos időszakához hasonlítva:

- az orvosok munkaköri csoportban a bruttó kereset 18,6 %-kal (66 138 Ft/fő/hó) magasabb,
- az egészségügyi szakdolgozók bruttó keresete 9,8 %-kal (16 929 Ft/fő/hó) magasabb,
- az egyéb egészségügyi foglalkoztatottak bruttó keresete 6,6 %-kal (9 762 Ft/fő/hó) magasabb.

A negyedévben az átlagos nettó kereset 136 963 Ft/fő/hó. Az előző év azonos időszakához hasonlítva 12,4 %-kal (15 139 Ft/fő/hó) magasabb. (A számításainkban szereplő nettó keresetek nem tartalmazzák a családi adókedvezményt.)

Nettó keresetek változása fő munkaköri csoportonként:

- az orvosok munkaköri csoportban a nettó kereset 22,0 %-kal (50 017 Ft/fő/hó) magasabb,
- az egészségügyi szakdolgozók nettó keresete 10,2 %-kal (11 434 Ft/fő/hó) magasabb,
- az egyéb egészségügyi foglalkoztatottak nettó keresete 7,0 %-kal (4 300 Ft/fő/hó) magasabb.

A keresetek változása az előző évihez hasonlítva:

A 2013. I. negyedévi bruttó átlag kereset 1,3 %-kal, (2 583 Ft/fő/hó) magasabb az előző évi átlagnál.

Az alapilletmény 2,1 %-kal (3 144 Ft/fő/hó), a túlmunkadíj 17,9 %-kal (1 093 Ft/fő/hó) magasabb. Az illetmény kiegészítés 5,7 %-kal (684 Ft/fő/hó), a jutalom 59,9 %-kal (838 Ft/fő/hó) csökkent.

Fő munkaköri csoportonként a bruttó kereset a következő módon változott az előző évi átlaghoz hasonlítva:

- az orvosok munkaköri csoportban a bruttó kereset 0,8 %-kal (3 430 Ft/fő/hó) magasabb,
- az egészségügyi szakdolgozók bruttó keresete 0,4 %-kal (772 Ft/fő/hó) magasabb,
- az egyéb egészségügyi foglalkoztatottak bruttó keresete 2,9 %-kal (4 532 Ft/fő/hó) magasabb.

A negyedévben az átlagos nettó kereset 136 963 Ft/fő/hó. Az előző évi átlaghoz hasonlítva 2,5 %-kal (3 397 Ft/fő/hó) magasabb. (A számításainkban szereplő nettó keresetek nem tartalmazzák a családi adókedvezményt.)

A nettó keresetek változása fő munkaköri csoportonként különböző mértékű, az előző évi átlaghoz hasonlítva a következő módon változott:

- az orvosok munkaköri csoportban a nettó kereset 4,3 %-kal (11 402 Ft/fő/hó) magasabb,
- az egészségügyi szakdolgozók nettó keresete 1,0 %-kal (1 218 Ft/fő/hó) magasabb,
- az egyéb egészségügyi foglalkoztatottak nettó keresete 3,4 %-kal (3 468 Ft/fő/hó) magasabb.

Az egészségügyi intézményekben foglalkoztatottak bruttó és nettó átlagkeresete jelentősen nőtt a 2012. júliusi béremelést követően. Lényegesen csökkent az elmaradás a nemzetgazdasági átlagtól, és kicsit magasabb a közszféra átlagánál.

A keresetek növekedésére 2013. I. negyedévben hatással volt, hogy 2013. január 1-től nőtt a minimálbér (98 000 Ft) és a garantált bérminimum (114 000 Ft).

A nettó keresetek változására hatással volt, hogy 2013-ban teljes egészében megszűnt a szuperbruttósítás.

2. A kereset változása a nemzetgazdasági átlag változásának összehasonlításában

Az egészségügyi intézményekben 2013. I. negyedévben a bruttó kereset az előző évihez hasonlítva 1,3 %-kal (2 583 Ft/fő/hó), a nemzetgazdaság egészében 1,2 %-kal (2 659 Ft/fő/hó), a közszférában 2,8 %-kal (5 558 Ft/fő/hó) nőtt.

Nagymértékben csökkent az elmaradás a nemzetgazdasági átlagtól

Az egészségügyi intézményekben foglalkoztatottak 2013. I. negyedévi bruttó átlag keresete (208 506 Ft/fő/hó), a nemzetgazdasági bruttó átlag keresetnél (225 719 Ft/fő/hó) 7,6 %-kal (17 213 Ft/fő/hó) alacsonyabb. A költségvetés bruttó átlag kereseténél kis mértékben, 1,4 %-kal (2 921 Ft/fő/hó) magasabb.

2013. I. negyedévben a nettó kereset az előző évihez hasonlítva az egészségügyi intézményekben 2,5 %-kal (3 397 Ft/fő/hó), a nemzetgazdaság egészében 2,6 %-kal (3 781 Ft/fő/hó), a közszférában 3,8 %-kal (4 960 Ft/fő/hó) nőtt.

Az egészségügyi intézményekben foglalkoztatottak 2013. I. negyedévi nettó átlag keresete (136 963 Ft/fő/hó) a nemzetgazdasági átlagnál (147 846 Ft/fő/hó) 7,4 %-kal (10 883 Ft/fő/hó) kevesebb, a közszféra átlagánál (134 658 Ft/fő/hó) pedig 1,7 %-kal (2 305 Ft/fő/hó) magasabb.

A részletes adatok a 6.1.6 és a 6.4 táblázatokban és ábrákon láthatóak.

3. Bértömeg

A kórházak és szakrendelő intézetek 2013. I. negyedéves bértömege nem változott az előző év átlagához hasonlítva. A jövedelem 0,6 %-kal nőtt, a létszám 0,5 %-kal csökkent, a munkáltatói közterhek mértéke nem változott.

A bértömeg nem változott az előző évi átlaghoz mérten.

Az időszoros adatokat a 6.3-as táblázat és grafikonok tartalmazzák, a részletes illetményelemenkénti adatok a 8. és 9. számú táblázatokban láthatóak.

A létszám az előző évihez mérten nem változott.

4. Létszám

A foglalkoztatottak létszáma 2013. I. negyedévben 0,5 %-kal csökkent az előző évihez mérten.

Az orvosok létszáma kis mértékben csökkent. Az intézetek a béremeléssel összefüggésben javították a dolgozók FEOR kódját, és ebből eredően nőtt a szakdolgozói létszám és csökkent az egyéb foglalkoztatottak létszáma.

Az orvosok létszáma 0,7 %-kal csökkent, az egészségügyi szakdolgozók létszáma 2,4 %-kal nőtt, az egyéb egészségügyi dolgozók létszáma 5,0 %-kal csökkent.

A teljes munkaidőben foglalkoztatottak létszáma nőtt, a rész munkaidőben foglalkoztatottak és az egyéb módon foglalkoztatottak létszáma pedig csökkent.

A szakdolgozók létszám növekedése és az egyéb egészségügyi dolgozók létszám csökkenése összefügg egymással. A 2012. évi egészségügyi béremeléssel összefüggésben a béremelés támogatási összegének meghatározásához a kórházak javították a dolgozók FEOR kódját, mert csak a szakdolgozók részesültek béremelésben, az egyéb egészségügyi foglalkoztatottak nem. Lásd a 6.2 pontban a Kórházakban és járóbeteg szakrendelő intézetekben foglalkoztatottak létszám változása 2005. januárhoz mérten, MÁK számfejtésű adatok című grafikont.

A teljes munkaidőben foglalkoztatottak létszáma 0,2 %-kal nőtt, a rész munkaidőben foglalkoztatottak létszáma 4,7 %-kal csökkent, az egyéb módon foglalkoztatottak létszáma pedig 13,4 %-kal csökkent az előző évihez mérten.

2013. I. negyedévben a foglalkoztatottak 90,3 %-a teljes munkaidőben, 8,0 %-a részmunkaidőben, 1,7 %-a egyéb módon került alkalmazásra.

A legfontosabb összefoglaló adatokat a 5. pont táblázatai, grafikonjai, valamint a melléklet 1-12. sz. táblázatai tartalmazzák. Az illetmény és létszám adatok változásáról, a fekvőbeteg ellátás finanszírozási és teljesítmény adatainak változásáról 2005. januártól részletes táblázatok, grafikonok láthatók a változáselemzés 2013.1 munkafüzet lapjain.

5. Táblázatok, grafikonok
5.1 Kerestek
6.1.1.1 Kórházakban és szakrendelő intézetekben, teljes munkaidőben foglalkoztatottak egy főre jutó havi bruttó átlagkeresete keresetelemek és fő munkaköri csoportok szerint 2013. I. negyedév

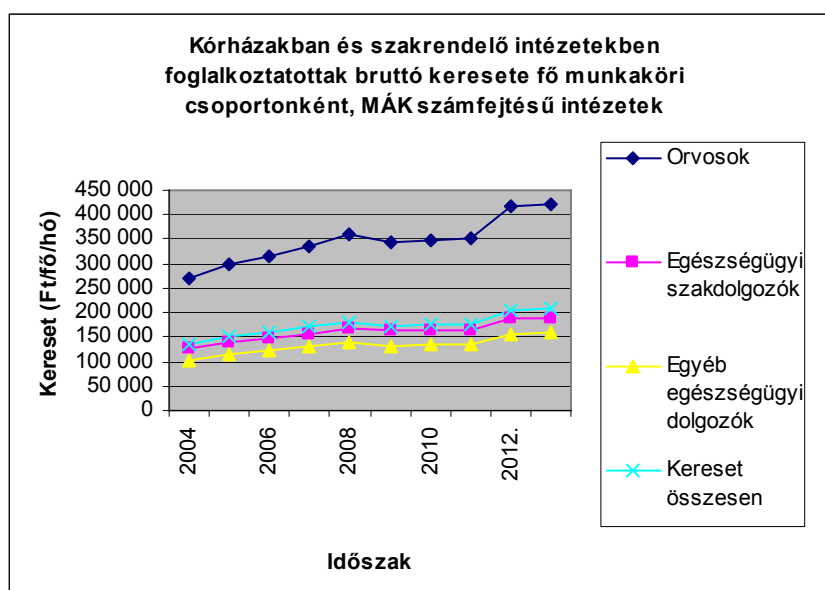
Megnevezés	Orvosok		Egészségügyi szakdolgozók		Más munkakörben alkalmazottak		Összes foglalkoztatott	
	Összeg (Ft/fő/hó)	%	Összeg (Ft/fő/hó)	%	Összeg (Ft/fő/hó)	%	Összeg (Ft/fő/hó)	%
Alapilletmény	304 622	71,0	136 727	70,3	126 900	77,2	154 643	72,2
Illetmény pótlékok	24 923	5,8	28 790	14,8	11 600	7,1	22 788	10,6
Illetménykiegészítés	19 263	4,5	11 072	5,7	8 436	5,1	11 254	5,3
Jutalom	1 845	0,4	455	0,2	244	0,1	562	0,3
Egyéb túlmunkadíj	6 314	1,5	3 463	1,8	2 543	1,5	3 526	1,6
Ügyeleti, készenléti díj	41 973	9,8	3 357	1,7	4 372	2,7	8 529	4,0
Túlmunkadíj	22 239	5,2	5 243	2,7	4 711	2,9	7 205	3,4
Kereset	421 179	98,2	189 107	97,2	158 806	96,6	208 506	97,3
Egyéb juttatások	7 571	1,8	5 447	2,8	5 638	3,4	5 775	2,7
Jövedelem	428 750	100,0	194 554	100,0	164 444	100,0	214 281	100,0

5.1.2 A kórházakban és szakrendelő intézetekben foglalkoztatottak átlagos havi bruttó keresete fő munkaköri csoportonként

Fő munkaköri csoportok	Kórházakban és szakrendelő intézetekben foglalkoztatottak átlagos havi keresete fő munkaköri csoportonként (Ft/fő/hó), teljes munkaidőben foglalkoztatottak, MÁK számfejtésű intézetek									
	2004	2005	2006	2007	2008	2009	2010	2011	2012.	2013. I. név
Orvosok	269 805	296 856	315 805	336 681	361 877	341 815	346 613	349 818	417 749	421 179
Egészségügyi szakdolgozók	128 183	140 884	148 713	155 790	168 631	162 504	164 235	162 914	188 335	189 107
Egyéb egészségügyi dolgozók	102 238	114 002	122 553	129 132	137 940	132 482	136 942	133 221	154 274	158 806
Kereset összesen	135 904	150 783	161 121	170 738	181 214	172 945	176 166	175 178	205 923	208 506
Fő munkaköri csoportok	Változás (%)									
	2005/2004	2006/2005	2007/2006	2008/2007	2009/2008	2010/2009	2011/2010	2012./2011	2013.I.név/2012	
Orvosok	110,0	106,4	106,6	107,5	94,5	101,4	100,9	119,4	100,8	
Egészségügyi szakdolgozók	109,9	105,6	104,8	108,2	96,4	101,1	99,2	115,6	100,4	
Egyéb egészségügyi dolgozók	111,5	107,5	105,4	106,8	96,0	103,4	97,3	115,8	102,9	
Kereset összesen	110,9	106,9	106,0	106,1	95,4	101,9	99,4	117,6	101,3	

Különbség (Ft/fő/hó)

Fő munkaköri csoportok	2005-2004	2006-2005	2007-2006	2008-2007	2009-2008	2010-2009	2011-2010	2012.-2011	2013.I.nev - 2012
Orvosok	27 051	18 949	20 876	25 197	-20 063	4 798	3 206	67 930	3 430
Egészségügyi szakdolgozók	12 701	7 829	7 077	12 841	-6 127	1 730	-1 321	25 421	772
Egyéb egészségügyi dolgozók	11 764	8 551	6 579	8 808	-5 458	4 459	-3 721	21 053	4 532
Kereset összesen	14 880	10 338	9 616	10 477	-8 270	3 221	-987	30 745	2 583


5.1.3.1 Keresetek intézmény típusonként 2013.I. nev., MÁK számfejtésű intézetek

Bruttó kereset (Ft/fő/hó)

Intézet típus	2010.	2011.	2012.	2012. I. név	2013. I. nev	2013. I. nev/2012. (%)	2013. I. nev - 2012.	2013. I. nev/2012. I. nev (%)	2013. I. nev - 2012. I. nev
Országos intézetek	198 781	206 911	225 388	205 188	226 114	100,3	727	110,2	20 926
Megyei kórházak	174 751	174 947	202 741	183 700	206 862	102,0	4 121	112,6	23 161
Fővárosi kórházak	194 743	193 556	220 680	201 124	222 976	101,0	2 296	110,9	21 852
Városi kórházak	167 162	165 350	193 636	177 192	196 061	101,3	2 426	110,6	18 869
Szakorvosi rendelőintézetek	173 883	168 270	195 563	173 620	194 153	99,3	-1 410	111,8	20 532
Alapellátási rendelőintézetek	162 941	163 084	177 132	166 253	179 878	101,6	2 747	108,2	13 626
Összesen	176 166	175 178	205 923	187 161	208 506	101,3	2 583	111,4	21 345

5.1.4.1 Kórházak, szakrendelő intézetek illetmény adatai, teljes munkaidőben foglalkoztatottak, MÁK számfejtésű intézetek

Illetmény elemek	Illetmény adatok (Ft/fő/hó)			Változás (%)		Változás (%)	
	2012.	2012. I. név	2013. I. név	2013.I. / 2012.I. (%)	2013.I-2012.I.	2013.I. / 2012. év (%)	2013.I-2012. év
Alapilletmény	151 499	134 705	154 643	114,8	19 938	102,1	3 144
Illetmény pótlékok	22 719	22 606	22 788	100,8	182	100,3	69
Illetménykiegészítés	11 938	12 153	11 254	92,6	-899	94,3	-684
Jutalom	1 399	823	562	68,2	-262	40,1	-838
Egyéb túlmunkadíj	3 728	3 080	3 526	114,5	446	94,6	-202
Ügyeleti, készenléti díj	8 526	8 688	8 529	98,2	-159	100,0	2
Túlmunkadíj	6 112	5 099	7 205	141,3	2 106	117,9	1 093
Kereset	205 923	187 161	208 506	111,4	21 345	101,3	2 583
Egyéb juttatások	7 582	5 612	5 775	102,9	163	76,2	-1 807
Jövedelem	213 505	192 773	214 281	111,2	21 508	100,4	776

5.1.5.1 Nettó keresetek fő munkaköri csoportonként

Fő munkaköri csoportok	Teljes munkaidőben foglalkoztatottak átlagos havi nettó keresete fő munkaköri csoportonként (Ft/fő/hó)										
	2003	2004	2005	2006	2007	2008	2009	2010	2011	2012.	2013.I. név
Orvosok	150 303	155 853	168 593	182 589	187 006	190 559	188 969	197 344	221 275	266 082	277 485
Egészségügyi szakdolgozók	89 414	90 640	100 441	106 626	107 464	111 781	111 849	116 328	112 058	122 824	124 042
Egyéb egészségügyi dolgozók	79 148	79 995	90 427	95 818	97 358	100 758	100 377	102 024	94 191	100 832	104 300
Összesen	93 603	95 844	106 143	113 225	114 477	118 482	117 949	121 530	119 043	133 566	136 963

Fő munkaköri csoportok	Változás (%)									
	2004/2003	2005/2004	2006/2005	2007/2006	2008/2007	2009/2008	2010/2009	2011/2010	2012./2011. év	2013.I. név/2012. év
Orvosok	103,7	108,2	108,3	102,4	101,9	99,2	104,4	112,1	120,2	104,3
Egészségügyi szakdolgozók	101,4	110,8	106,2	100,8	104	100,1	104,0	96,3	109,6	101,0
Egyéb egészségügyi dolgozók	101,1	113	106	101,6	103,5	99,6	101,6	92,3	107,1	103,4
Összesen	102,4	110,7	106,7	101,1	103,5	99,6	103,0	98,0	112,2	102,5

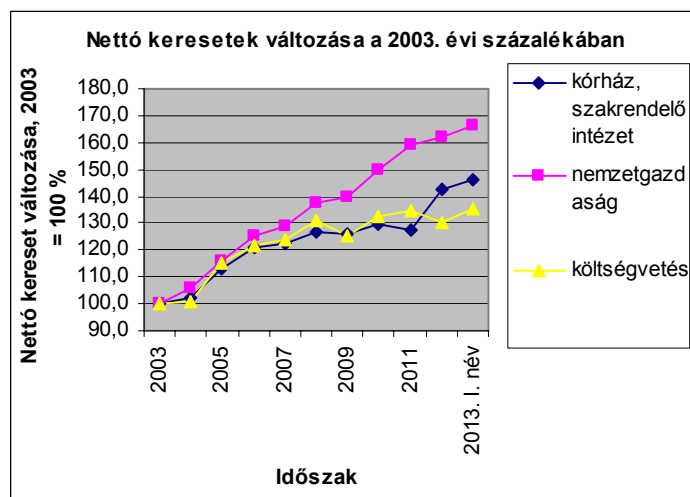
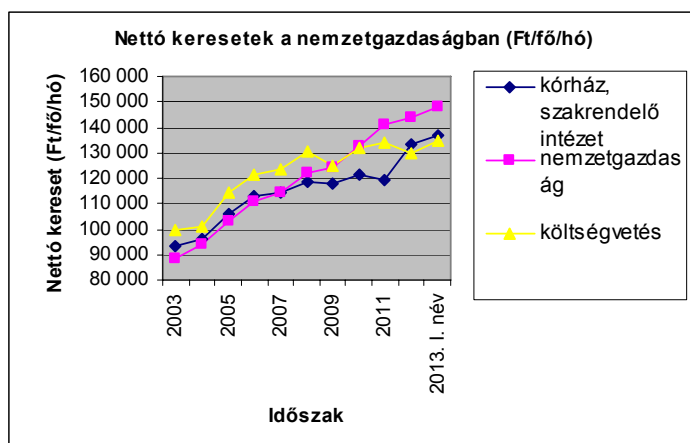
5.1.5.2 Teljes munkaidőben foglalkoztatottak átlagos havi nettó keresete fő munkaköri csoportonként (Ft/fő/hó)

Fő munkaköri csoportok	2012.I. név	2013.I. név	Változás	
			2013.I.név/ 2012.I.név	2013.I.név - 2012.I.név
Orvosok	227 468	277 485	122,0	50 017
Egészségügyi szakdolgozók	112 608	124 042	110,2	11 434
Egyéb egészségügyi dolgozók	97 517	104 300	107,0	6 783
Összesen	121 823	136 963	112,4	15 139

5.1.6 Kórházi és szakrendelő intézeti nettó keresetek összehasonlítása a nemzetgazdasági keresetekkel

(A kórház, szakrendelő intézeti adatok, 2012, 2013. MÁK számfejtésű intézetek adatai, OSAP 1626)

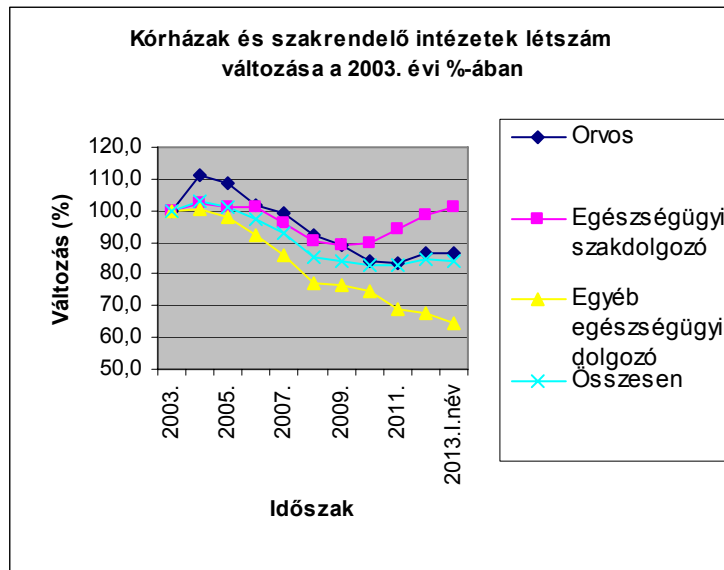
Időszak	Nettó kereset (Ft/fő/hó)			Kórház,	Kórház,	Nettó kereset változása az előző év százalékában (%)		
	Kórház, szakrend. intézet	nemzetgazdaság	költségvetés	szakrend./nemzetgazdaság (%)	szakrend./költségvetés (%)	kórház, szakrend. intézet	nemzetgazdaság	költségvetés
2003	93 603	88 753	99 659	105,5	93,9			
2004	95 844	93 715	100 793	102,3	95,1	102,4	105,6	101,1
2005	106 143	103 149	114 591	102,9	92,6	110,7	110,1	113,7
2006	113 225	110 951	121 434	102,0	93,2	106,7	107,6	106,0
2007	114 477	114 282	123 513	100,2	92,7	101,1	103,0	101,7
2008	118 482	121 969	130 849	97,1	90,5	103,5	106,7	105,9
2009	117 949	124 086	124 998	95,1	94,4	99,6	101,7	95,5
2010	121 530	132 628	131 729	91,6	92,3	103,0	106,9	105,4
2011	119 043	141 127	134 323	84,4	88,6	98,0	106,4	102,0
2012.	133 566	144 065	129 698	92,7	103,0	112,2	102,1	96,6
2013. I. név	136 963	147 846	134 658	92,6	101,7	102,5	102,6	103,8



5.2 Létszám

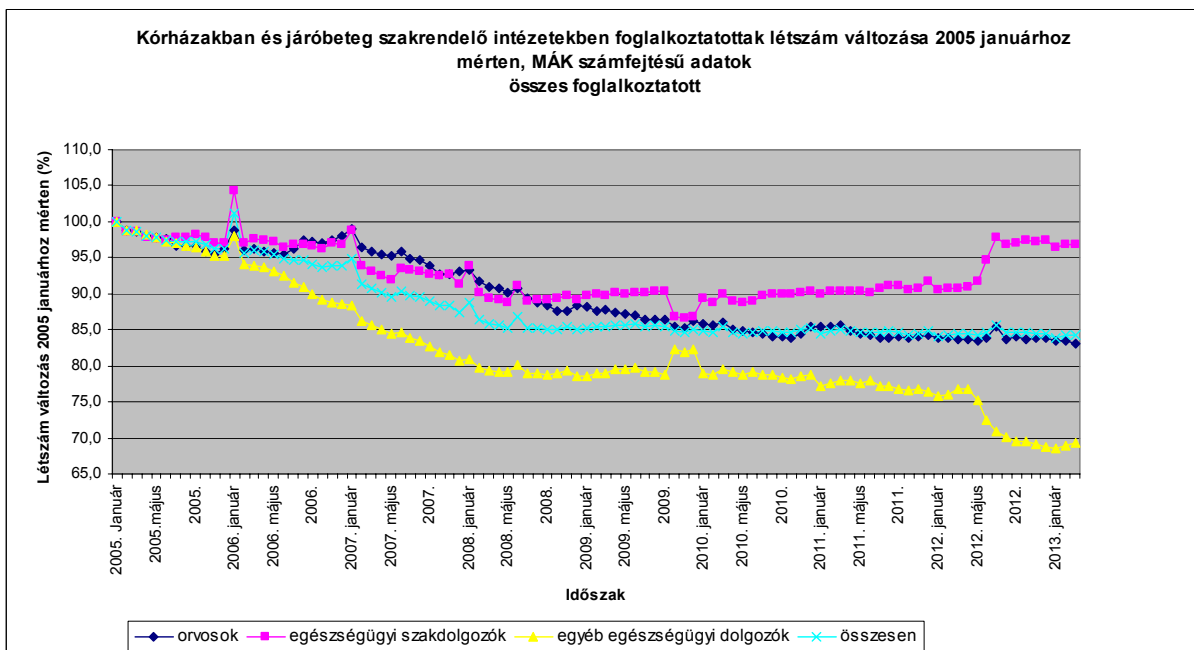
Kórházak és szakrendelő intézetek létszáma (OSAP 1626)

Időszak	Létszám (fő)				Változás az előző évhez mérten (fő)			
	Orvos	Egészségügyi szakdolgozó	Egyéb egészségügyi dolgozó	Összesen	Orvos	Egészségügyi szakdolgozó	Egyéb egészségügyi dolgozó	Összesen
2003.	19 503	58 133	51 412	129 048				
2004.	21 675	59 506	51 660	132 841	2 172	1 374	247	3 793
2005.	21 178	58 830	50 346	130 355	-497	-676	-1 313	-2 485
2006.	19 850	58 680	47 274	125 805	-1 328	-150	-3 072	-4 551
2007.	19 398	55 979	44 160	119 537	-452	-2 701	-3 114	-6 267
2008.	18 050	52 702	39 681	110 434	-1 347	-3 277	-4 479	-9 103
2009.	17 360	51 961	39 196	108 517	-690	-741	-486	-1 917
2010.	16 451	52 282	38 484	107 218	-909	321	-711	-1 299
2011.	16 327	54 777	35 541	106 645	-125	2 495	-2 943	-573
2012.	16 943	57 327	34 785	109 056	617	2 550	-756	2 411
2013. I. név	16 827	58 695	33 052	108 508	-117	1 369	-1 734	-547



5.2.1 A 2013. I. negyedévi létszám változása a kórházakban és a szakrendelő intézetekben, 2012 = 100 %

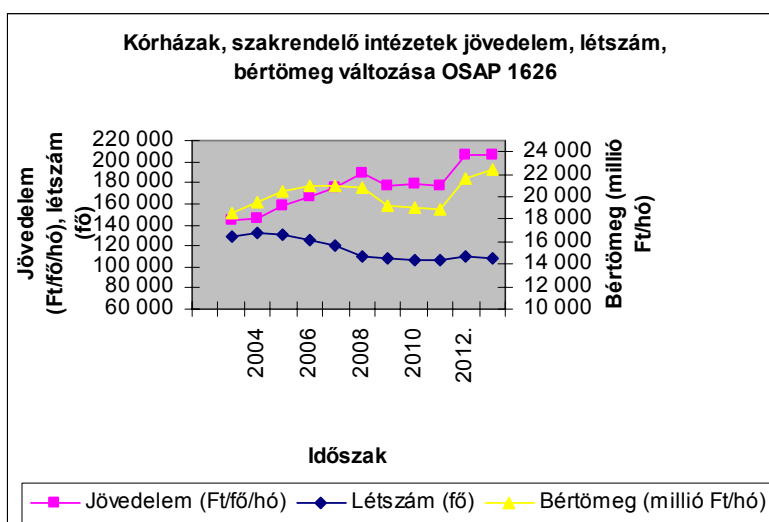
	teljes munkaidőben fogl.	rész munkaidőben fogl.	egyéb módon fogl.	összesen
Orvos	99,5	98,8	97,6	99,3
Egészségügyi szakdolgozó	102,8	100,4	79,4	102,4
Egyéb egészségügyi dolgozó	96,2	87,0	71,3	95,0
Összesen	100,2	95,3	86,6	99,5

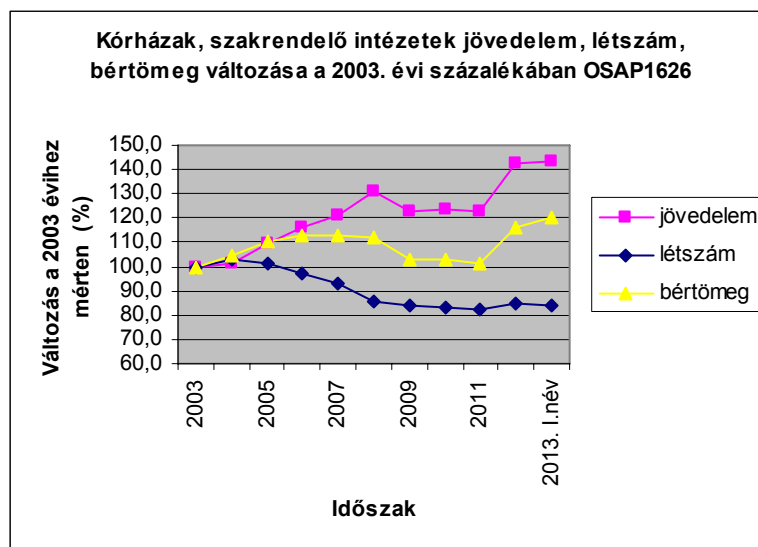


5.3 Bértömeg a kórházakban és a járóbeteg szakrendelő intézetekben, OSAP 1626

A 2013. évi létszám adatok a MÁK számfejtésű intézetek adatai alapján becsült értékek

Időszak	Jövedelem (Ft/fő/hó)	Létszám (fő)	Bértömeg (millió Ft/hó)	Változás az előző év százalékában			Változás a 2003. évi százalékában		
				Jövedelem	Létszám	Bértömeg	Jövedelem	Létszám	Bértömeg
2003	144 008	129 048	18 584,0				100,0	100,0	100,0
2004	146 376	132 841	19 444,7	101,6	102,9	104,6	101,6	102,9	104,6
2005	157 675	130 355	20 553,8	107,7	98,1	105,7	109,5	101,0	110,6
2006	166 813	125 805	20 985,8	105,8	96,5	102,1	115,8	97,5	112,9
2007	174 891	119 537	20 906,0	104,8	95,0	99,6	121,4	92,6	112,5
2008	189 003	110 434	20 872,3	108,1	92,4	99,8	131,2	85,6	112,3
2009	176 634	108 517	19 167,8	93,5	98,3	91,8	122,7	84,1	103,1
2010	178 108	107 218	19 096,3	100,8	98,8	99,6	123,7	83,1	102,8
2011	177 035	106 645	18 879,8	99,4	99,5	98,9	122,9	82,6	101,6
2012. 2013. I.név	205 403	109 056	21 574,0	116,0	102,3	114,3	142,6	84,5	116,1
	206 545	108 508	22 411,8	100,6	99,5	103,9	143,4	84,1	120,6



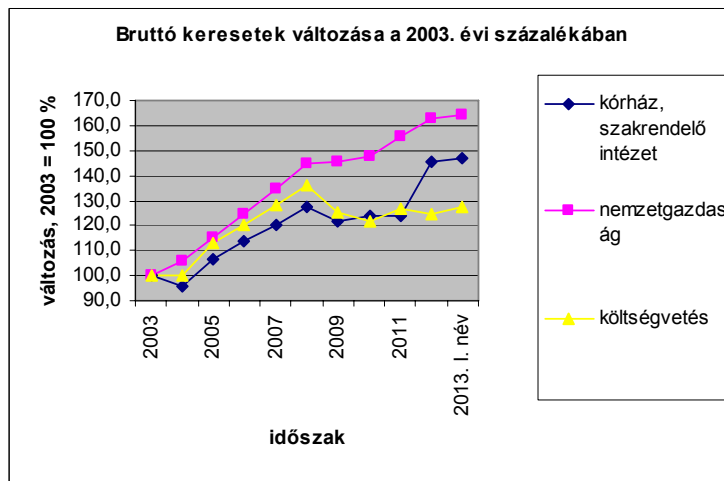
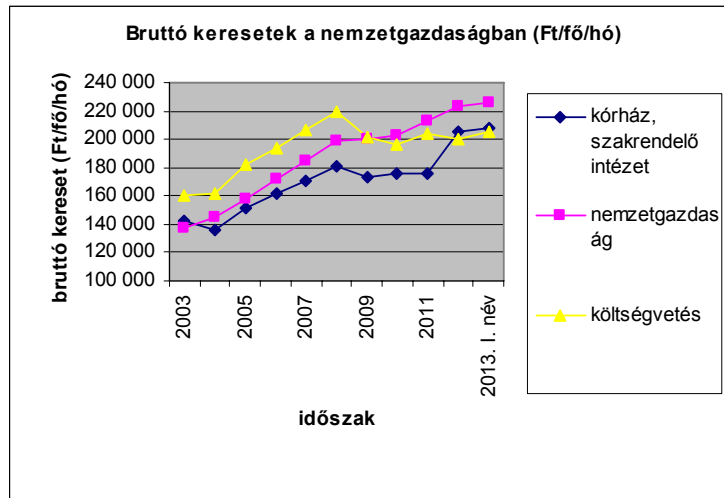


5.4 Keresetek összehasonlítása a nemzetgazdasági keresetekkel

5.4.1 Kórházi és szakrendelő intézeti keresetek összehasonlítása a nemzetgazdasági keresetekkel

(A kórház, szakrendelő intézeti adatok a MÁK számfejtésű intézetek adatai, OSAP 1626)

Időszak	Bruttó kereset (Ft/fő/hó)			Kórház, szakrend. /nemzet gazdaság (%)	Kórház, szakrend. /költségvetés (%)	Bruttó kereset változása az előző év százalékában (%)		
	kórház, szakrend. intézet	nemzetgazdaság	költségvetés			kórház, szakrend. intézet	nemzetgazdaság	költségvetés
2003	141 798	137 193	160 843	103,4	88,2			
2004	135 904	145 520	161 548	93,4	84,1	95,8	106,1	100,4
2005	150 783	158 343	182 185	95,2	82,8	110,9	108,8	112,8
2006	161 121	171 351	193 949	94,0	83,1	106,9	108,2	106,5
2007	170 738	185 004	206 307	92,3	82,8	106,0	108,0	106,4
2008	181 214	198 964	219 044	91,1	82,7	106,1	107,5	106,2
2009	172 945	199 775	201 632	86,6	85,8	95,4	100,4	92,1
2010	175 838	202 576	196 186	86,8	89,6	101,7	101,4	97,3
2011	175 178	213 054	203 516	82,2	86,1	99,6	105,2	103,7
2012.	205 923	223 060	200 027	92,3	102,9	117,6	104,7	98,3
2013. I. név	208 506	225 719	205 585	92,4	101,4	101,3	101,2	102,8



5.4.2 Bruttó keresetek összehasonlítása a nemzetgazdasági átlaggal

Időszak	Bruttó keresetek (Ft/fő/hó)			Különbség (Ft/fő/hó)		
	Kórház, szakrendelő intézet	Nemzetgazdaság	Költségvetés	Kórház, szakrend. - nemzetgazdaság	Kórház, szakrend. - költségvetés	Költségvetés - nemzetgazdaság
2003	141 798	137 193	160 843	4 605	-19 045	23 650
2004	135 904	145 520	161 548	-9 616	-25 644	16 028
2005	150 783	158 343	182 185	-7 560	-31 402	23 842
2006	161 121	171 351	193 949	-10 230	-32 828	22 598
2007	170 738	185 004	206 307	-14 266	-35 569	21 303
2008	181 214	198 964	219 044	-17 750	-37 830	20 080
2009	172 945	199 775	201 632	-26 830	-28 687	1 857
2010	175 838	202 576	196 186	-26 738	-20 348	-6 390
2011	175 178	213 054	203 516	-37 876	-28 338	-9 538
2012	205 923	223 060	200 027	-17 137	5 896	-23 033
2013. I. név	208 506	225 719	205 585	-17 213	2 921	-20 134

5.4.3 Bruttó keresetek változása

Változás az előző évihez mérten (%)

Változás a 2003 évihez mérten

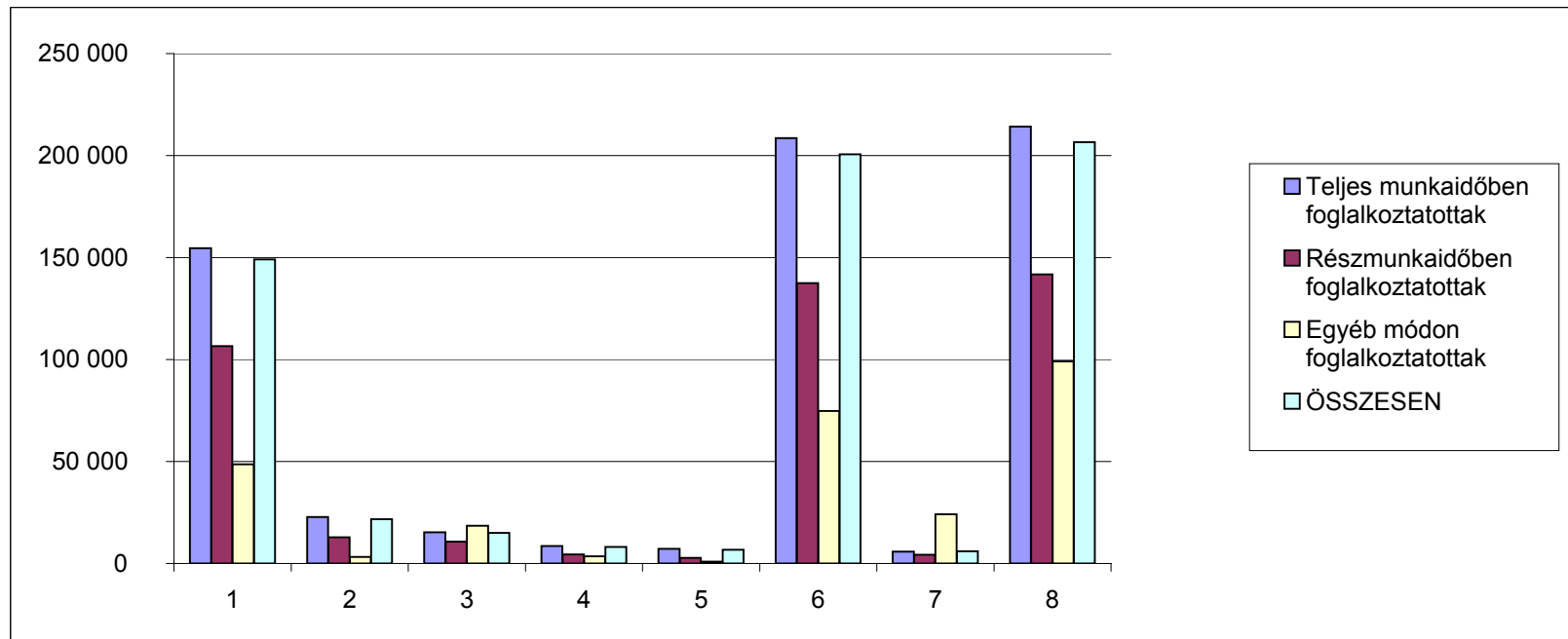
Kórház, szakrendelő intézet	Változás az előző évihez mérten (%)			Változás a 2003 évihez mérten		
	Nemzetgazdaság	Költségvetés	Kórház, szakrendelő intézet	Nemzetgazdaság	Költségvetés	Kórház, szakrendelő intézet
	100,0	100,0	100,0	100,0	100,0	100,0
	95,8	106,1	100,4	95,8	106,1	100,4
	110,9	108,8	112,8	106,3	115,4	113,3
	106,9	108,2	106,5	113,6	124,9	120,6
	106,0	108,0	106,4	120,4	134,8	128,3
	106,1	107,5	106,2	127,8	145,0	136,2
	95,4	100,4	92,1	122,0	145,6	125,4
	101,7	101,4	97,3	124,0	147,7	122,0
	99,6	105,2	103,7	123,5	155,3	126,5
	117,6	104,7	98,3	145,2	162,6	124,4
	101,3	101,2	102,8	147,0	164,5	127,8

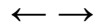
Budapest, 2013. december 18.

MELLÉKLET

**Átlagos létszám és illetményadatok foglalkoztatási formák szerint 2013.I. negyedév, MÁK bérszámfejtési adatok**

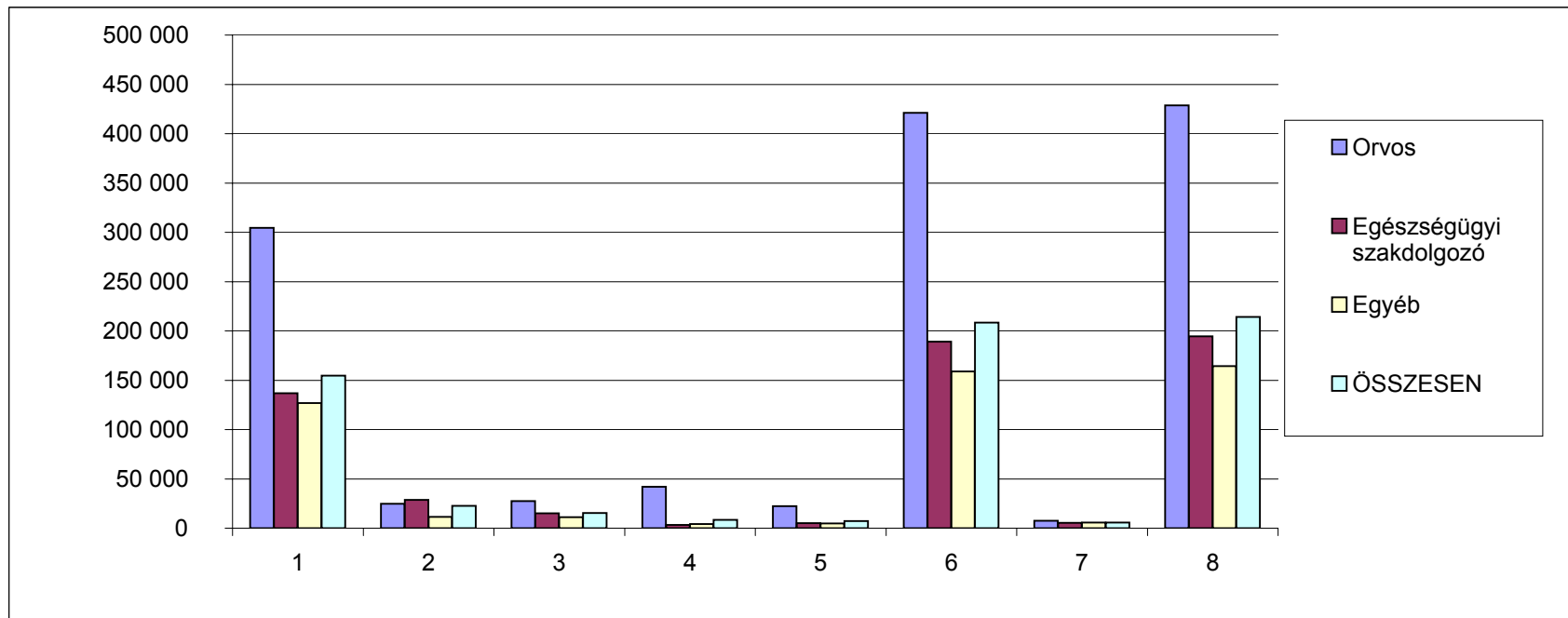
Megnevezés	Személyi juttatás terhére történő kifizetés						Kereset összesen	Egyéb juttatások	Jövedelem összesen	Minta átlagléttszáma
	Kereset									
	Alapilletmény	Illetmény pótlékok	Illetmény kiegészítések	Ügyeleti, készenléti díj	Túlmunka díj					
	Ft/fő/hó	Ft/fő/hó	Ft/fő/hó	Ft/fő/hó	Ft/fő/hó					
Teljes munkaidőben foglalkoztatottak	154 643	22 788	15 342	8 529	7 205	208 506	5 775	214 281	54 023	
Részmunkaidőben foglalkoztatottak	106 585	12 869	10 780	4 440	2 815	137 489	4 247	141 736	4 756	
Egyéb módon foglalkoztatottak	48 635	3 205	18 534	3 503	902	74 779	24 231	99 010	1 020	
ÖSSZESEN	149 012	21 665	15 033	8 118	6 748	200 577	5 968	206 545	59 799	
Összesenből nyugdíjas	172 429	15 424	16 525	6 004	4 055	214 437	7 636	222 073	2 898	
ÁBRÁBAN	1	2	3	4	5	6	7	8		

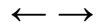




**Átlagos létszám és illetményadatok fő munkaköri csoportok szerint 2013. I. negyedév, teljes munkaidőben foglalkoztatottak,
MÁK bérszámfejtési adatok**

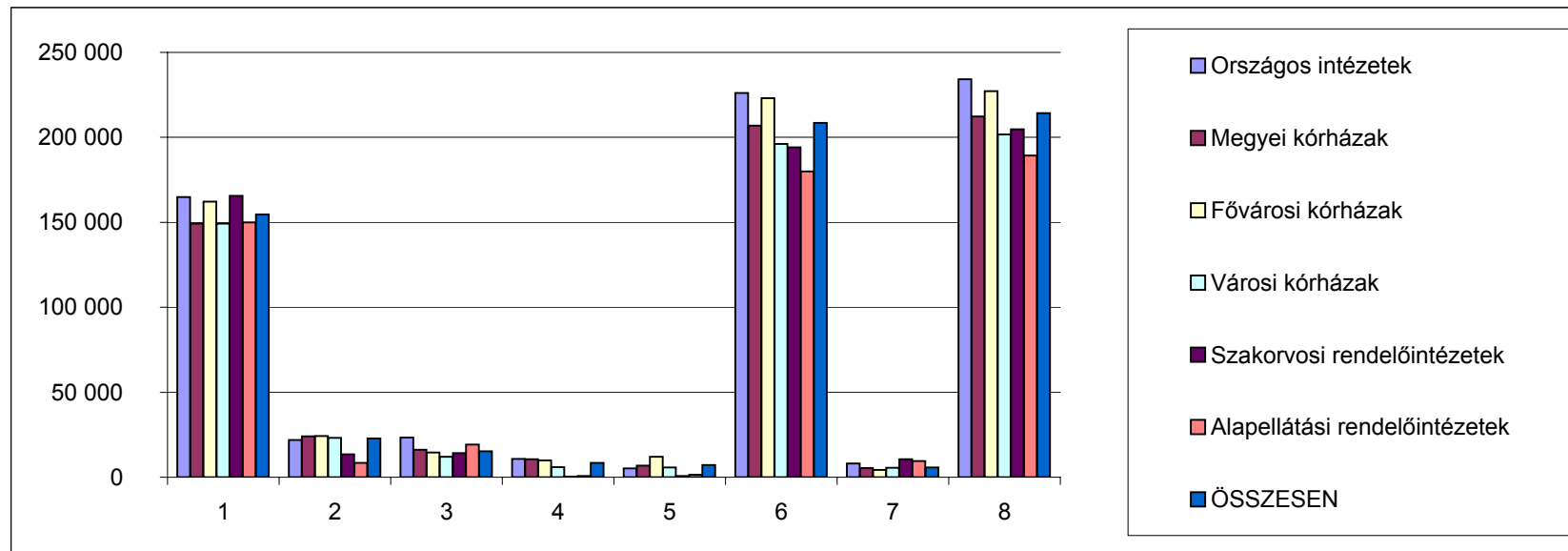
Megnevezés	Személyi juttatás terhére történő kifizetés						Kereset összesen	Egyéb juttatások	Jövedelem összesen	Minta átlagléttszáma			
	Kereset					Ft/fő/hó					Ft/fő/hó	Ft/fő/hó	fő
	Alapilletmény	Illetmény pótlékok	Illetmény kiegészítések	Ügyeleti, készenléti díj	Túlmunka díj								
	Ft/fő/hó	Ft/fő/hó	Ft/fő/hó	Ft/fő/hó	Ft/fő/hó								
Orvos	304 622	24 923	27 423	41 973	22 239	421 179	7 571	428 750	6 780				
Egészségügyi szakdolgozó	136 727	28 790	14 990	3 357	5 243	189 107	5 447	194 554	29 906				
Egyéb	126 900	11 600	11 224	4 372	4 711	158 806	5 638	164 444	17 338				
ÖSSZESEN	154 643	22 788	15 342	8 529	7 205	208 506	5 775	214 281	54 023				
ÁBRÁBAN	1	2	3	4	5	6	7	8					



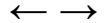


**A teljes munkaidőben foglalkoztatottak létszám és illetmény adatai intézmény csoportok szerint 2013.I. negyedév,
MÁK bérszámfejtési adatok**

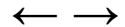
Megnevezés	Személyi juttatás terhére történő kifizetés						Kereset összesen	Egyéb juttatások	Jövedelem összesen	Minta átlaglét szá ma
	Kereset									
	Alapilletmény	Illetmény pótlékok	Illetmény kiegészítések	Ügyeleti, készenléti díj	Túlmunka díj					
	Ft/fő/hó	Ft/fő/hó	Ft/fő/hó	Ft/fő/hó	Ft/fő/hó					
Országos intézetek	164 918	21 866	23 263	10 798	5 269	226 114	8 078	234 193	4 524	
Megyei kórházak	149 197	23 985	16 177	10 617	6 886	206 862	5 335	212 196	20 061	
Fővárosi kórházak	162 104	24 302	14 624	9 835	12 110	222 976	4 272	227 247	12 515	
Városi kórházak	149 322	23 116	12 050	5 862	5 711	196 061	5 584	201 645	12 667	
Szakorvosi rendelőintézetek	165 616	13 428	14 135	297	676	194 153	10 550	204 702	3 625	
Alapellátási rendelőintézetek	149 932	8 493	19 241	736	1 476	179 878	9 474	189 352	632	
ÖSSZESEN	154 643	22 788	15 342	8 529	7 205	208 506	5 775	214 281	54 023	
ÁBRÁBAN	1	2	3	4	5	6	7	8		



**A kereset elemek változása fő munkaköri csoportonként, az előző negyedévhez hasonlítva
2013. I. negyedév, teljes munkaidőben foglalkoztatottak, MÁK bérszámfejtési adatok**



Megnevezés	Orvosok															
	2009. éves átlag	2010. éves átlag	2011. éves átlag	2012. éves átlag	2013. I. név	Változás 2013.I. név - 2012.I. név		Változás 2012 - 2011.év		Változás 2011 - 2010.		Változás 2010 - 2009.				
	Illetmény elemek (Ft/fő/hó)		ny elemek (Ftv)		elemek (Ftv)		elemek (Ftv)		Eltérés		%		Eltérés		%	
Alapilletmény	235 587	239 785	244 356	303 762	304 622	57 073	123.1	59 407	124.3	4 571	101.9	4 197	101.8			
Illetmény pótlékok	24 695	23 761	24 046	24 057	24 923	352	101.4	11	100.0	285	101.2	-935	96.2			
Illetménykiegészítés	32 282	34 138	31 154	31 944	27 423	-276	99.0	790	102.5	-2 984	91.3	1 856	105.7			
13. havi illetmény	844	0	0	0	0	0	0	0	0	0	0	-844	0.0			
Ügyeleti, készenléti díj	36 666	37 823	37 802	37 968	41 973	1 431	103.5	166	100.4	-21	99.9	1 156	103.2			
Túlmunkadíj	11 225	12 185	12 350	18 673	22 239	9 059	168.7	6 323	151.2	165	101.4	960	108.6			
Kereset	341 299	347 691	349 707	416 404	421 179	67 638	119.1	66 697	119.1	2 016	100.6	6 391	101.9			
Egyéb személyi juttatás	11 678	13 764	14 140	12 642	7 571	-1 631	82.3	-1 498	89.4	377	102.7	2 086	117.9			
Jövedelem	352 977	361 454	363 847	429 046	428 750	66 007	118.2	65 198	117.9	2 393	100.7	8 477	102.4			
Egészségügyi szakdolgozók																
Megnevezés	Egészségügyi szakdolgozók															
	2009. éves átlag	2010. éves átlag	2011. éves átlag	2012. éves átlag	2013. I. név	Változás 2013.I. név - 2012.I. név		Változás 2012 - 2011.év		Változás 2011 - 2010.		Változás 2010 - 2009.				
	Illetmény elemek (Ft/fő/hó)		ny elemek (Ftv)		elemek (Ftv)		elemek (Ftv)		Eltérés		%		Eltérés		%	
Alapilletmény	112 085	113 052	114 932	134 329	136 727	17 412	114.6	19 397	116.9	1 880	101.7	966	100.9			
Illetmény pótlékok	29 215	29 222	28 948	28 295	28 790	-176	99.4	-653	97.7	-274	99.1	7	100.0			
Illetménykiegészítés	15 802	15 913	12 740	17 097	14 990	-1 242	92.3	4 357	134.2	-3 173	80.1	111	100.7			
13. havi illetmény	427	0	0	0	0	0	0	0	0	0	0	-427	0.0			
Ügyeleti, készenléti díj	3 376	3 283	3 438	3 207	3 357	-210	94.1	-231	93.3	155	104.7	-93	97.2			
Túlmunkadíj	2 762	2 509	2 858	3 930	5 243	1 972	160.3	1 072	137.5	349	113.9	-252	90.9			
Kereset	163 667	163 979	162 916	186 858	189 107	17 755	110.4	23 942	114.7	-1 063	99.4	312	100.2			
Egyéb személyi juttatás	6 987	7 880	8 415	7 945	5 447	-194	96.6	-470	94.4	535	106.8	893	112.8			
Jövedelem	170 655	171 860	171 331	194 803	194 554	17 561	109.9	23 471	113.7	-528	99.7	1 205	100.7			
Más munkakörben alkalmazottak																
Megnevezés	Más munkakörben alkalmazottak															
	2009. éves átlag	2010. éves átlag	2011. éves átlag	2012. éves átlag	2013. I. név	Változás 2013.I. név - 2012.I. név		Változás 2012 - 2011.év		Változás 2011 - 2010.		Változás 2010 - 2009.				
	Illetmény elemek (Ft/fő/hó)		ny elemek (Ftv)		elemek (Ftv)		elemek (Ftv)		Eltérés		%		Eltérés		%	
Alapilletmény	103 541	105 043	108 223	120 425	126 900	10 797	109.3	12 202	111.3	3 179	103.0	1 503	101.5			
Illetmény pótlékok	9 618	9 954	10 448	10 676	11 600	1 117	110.7	228	102.2	494	105.0	337	103.5			
Illetménykiegészítés	13 804	14 843	8 520	14 061	11 224	-1 849	85.9	5 542	165.0	-6 324	57.4	1 039	107.5			
13. havi illetmény	432	0	0	0	0	0	0	0	0	0	0	-432	0.0			
Ügyeleti, készenléti díj	3 563	3 598	3 561	3 648	4 372	565	114.8	87	102.4	-37	99.0	35	101.0			
Túlmunkadíj	2 459	2 581	2 530	3 569	4 711	1 867	165.7	1 039	141.1	-51	98.0	122	105.0			
Kereset	133 416	136 020	133 281	152 379	158 806	12 498	108.5	19 098	114.3	-2 739	98.0	2 604	102.0			
Egyéb személyi juttatás	6 511	7 175	8 103	7 178	5 638	-296	95.0	-924	88.6	927	112.9	664	110.2			
Jövedelem	139 927	143 195	141 384	159 558	164 444	12 202	108.0	18 174	112.9	-1 811	98.7	3 268	102.3			
Összes foglalkoztatott																
Megnevezés	Összes foglalkoztatott															
	2009. éves átlag	2010. éves átlag	2011. éves átlag	2012. éves átlag	2013. I. név	Változás 2013.I. név - 2012.I. név		Változás 2012 - 2011.év		Változás 2011 - 2010.		Változás 2010 - 2009.				
	Illetmény elemek (Ft/fő/hó)		ny elemek (Ftv)		elemek (Ftv)		elemek (Ftv)		Eltérés		%		Eltérés		%	
Alapilletmény	123 836	125 278	128 302	150 265	154 643	20 899	115.6	21 963	117.1	3 025	102.4	1 442	101.2			
Illetmény pótlékok	21 590	21 662	21 846	21 924	22 788	848	103.9	78	100.4	184	100.8	73	100.3			
Illetménykiegészítés	17 057	17 701	13 501	17 873	15 342	-1 172	92.9	4 372	132.4	-4 200	76.3	644	103.8			
13. havi illetmény	479	0	0	0	0	0	0	0	0	0	0	-479	0.0			
Ügyeleti, készenléti díj	7 443	7 510	7 658	7 542	8 529	392	104.8	-117	98.5	149	102.0	67	100.9			
Túlmunkadíj	3 668	3 687	3 897	5 585	7 205	2 882	166.7	1 688	143.3	210	105.7	19	100.5			
Kereset	174 071	175 838	175 205	203 189	208 506	23 849	112.9	27 984	116.0	-633	99.6	1 767	101.0			
Egyéb személyi juttatás	7 374	8 327	9 002	8 267	5 775	-401	93.5	-736	91.8	675	108.1	953	112.9			
Jövedelem	181 446	184 165	184 208	211 456	214 281	23 448	112.3	27 248	114.8	42	100.0	2 720	101.5			



Az átlagléttség alakulása 2013. I. negyedévben foglalkoztatási formák és fő munkaköri csoportok szerint, MÁK bérszámfejtési adatok

Megnevezés	Minta átlagléttszáma (fő)				Minta átlagléttszáma (%)			
	Teljes munkaidőben	Rész munkaidőben	Egyéb módon	Összesen	Teljes munkaidőben	Rész munkaidőben	Egyéb módon	Összesen
	foglalkoztatottak				foglalkoztatottak			
2013.I. negyedév								
Orvosok	6 780	913	568	8 260	82.1	11.1	6.9	100.0
Egészségügyi szakdolgozók	29 906	2 279	267	32 452	92.2	7.0	0.8	100.0
Más munkakörben foglalkoztatottak	17 338	1 564	186	19 087	90.8	8.2	1.0	100.0
Összesen	54 023	4 756	1 020	59 799	90.3	8.0	1.7	100.0
2012.I. negyedév								
Orvosok	6 800	924	551	8 275	82.2	11.2	6.7	100.0
Egészségügyi szakdolgozók	28 193	2 186	299	30 678	91.9	7.1	1.0	100.0
Más munkakörben foglalkoztatottak	18 868	1 804	259	20 931	90.1	8.6	1.2	100.0
Összesen	53 861	4 913	1 109	59 884	89.9	8.2	1.9	100.0
2012. év								
Orvosok	6 812	924	582	8 317	81.9	11.1	7.0	100.0
Egészségügyi szakdolgozók	29 089	2 270	336	31 695	91.8	7.2	1.1	100.0
Más munkakörben foglalkoztatottak	18 031	1 797	260	20 089	89.8	8.9	1.3	100.0
Összesen	53 933	4 991	1 178	60 101	89.7	8.3	2.0	100.0

A 2013.I. negyedévi létszám változása

2012.I. negyedév = 100 %

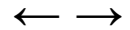
Orvosok	99.7	98.8	103.0	99.8
Egészségügyi szakdolgozók	106.1	104.3	89.3	105.8
Más munkakörben foglalkoztatottak	91.9	86.7	71.6	91.2
Összesen	100.3	96.8	91.9	99.9

2012. év = 100 %

Orvosok	99.5	98.8	97.6	99.3
Egészségügyi szakdolgozók	102.8	100.4	79.4	102.4
Más munkakörben foglalkoztatottak	96.2	87.0	71.3	95.0
Összesen	100.2	95.3	86.6	99.5

2012.IV. negyedév = 100 %

Orvosok	100.1	96.5	96.4	99.4
Egészségügyi szakdolgozók	99.7	95.7	85.3	99.3
Más munkakörben foglalkoztatottak	101.1	90.2	75.0	99.7
Összesen	100.2	94.3	88.5	99.5



**Létszám változás foglalkoztatási formánként az előző évhez,
MÁK számfajtású kórházak, rendelőintézetek**

Időszak	Létszám változás az előző év százalékában (%)			
	Összesen	Teljes munkaidőben foglalkoztatottak	Rész munkaidőben foglalkoztatottak	Egyéb jogviszony szerint foglalkoztatottak
2005. Év	97.0	97.0	98.8	89.0
2006. Év	97.6	96.1	97.7	167.2
2007. Év	94.4	92.8	92.5	142.8
2008. Év	95.4	95.4	97.3	89.9
2009. Év	99.5	99.8	103.4	83.4
2010. Év	99.4	99.3	102.7	95.9
2011. Év	99.8	99.0	114.4	91.2
2012. Év	99.9	99.8	105.9	82.5
2013. I. név	99.5	100.2	95.3	86.6

Időszak	Létszám változás a 2004. évi százalékában (%)			
	Összesen	Teljes munkaidőben foglalkoztatottak	Rész munkaidőben foglalkoztatottak	Egyéb jogviszony szerint foglalkoztatottak
2004. Év	100.0	100.0	100.0	100.0
2005. Év	97.0	97.0	98.8	89.0
2006. Év	94.7	93.3	96.5	148.7
2007. Év	89.3	86.6	89.3	212.3
2008. Év	85.2	82.5	86.9	190.9
2009. Év	84.8	82.4	89.8	159.2
2010. Év	84.3	81.7	92.2	152.6
2011. Év	84.1	80.9	105.4	139.1
2012. Év	84.0	80.8	111.6	114.7
2013. I. név	83.6	80.9	106.4	99.4

2007-ben a változások az előző év százalékában

2007. I. név	96.8	96.2	98.1	111.3
2007. II. név	94.4	93.8	94.4	114.6
2007. III. név	93.9	91.6	91.0	165.1
2007. IV. név	92.4	89.7	86.5	180.2

2008-ban a változások az előző év százalékában

2008. I. név	96.7	95.3	96.0	122.2
2008. II. név	95.5	95.4	97.2	93.8
2008. III. név	94.7	95.5	97.3	71.5
2008. IV. név	94.7	95.3	98.7	72.2

2009-ben a változások az előző év százalékában

2009. I. név	99.5	99.9	103.7	82.2
2009. II. név	99.9	100.2	104.3	83.5
2009. III. név	99.6	100.0	103.3	82.1
2009. IV. név	98.9	99.1	102.3	85.8

2010-ben a változások az előző év százalékában

2010. I. név	99.6	99.4	100.3	103.0
2010. II. név	99.1	99.2	101.4	92.0
2010. III. név	99.3	99.3	103.0	92.3
2010. IV. név	99.5	99.2	105.9	96.1

2011-ben a változások az előző év százalékában

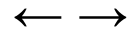
2011. I. név	99.9	99.6	106.0	96.9
2011. II. név	99.9	99.0	115.9	91.1
2011. III. név	99.9	99.0	116.4	87.6
2011. IV. név	99.6	98.5	119.0	89.1
Összesen	99.8	99.0	114.4	91.2

2012-ben a változások az előző év százalékában

2012. I. név	99.4	99.8	102.8	77.5
2012. II. név	99.7	99.7	106.8	80.2
2012. III. név	100.4	100.1	106.8	91.5
2012. IV. név	99.9	99.9	107.0	80.7

2013-ban a változások az előző év százalékában

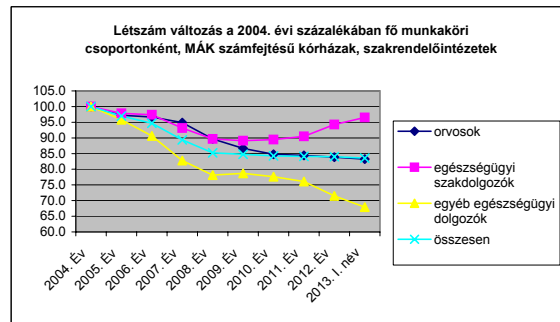
2013. I. név	99.5	100.2	95.3	86.6
---------------------	-------------	--------------	-------------	-------------



Létszám változás fő foglalkoztatási csoportonként az előző évről, MÁK számfejtésű kórházak, rendelőintézetek

Időszak	Létszám változás az előző év százalékában (%)			
	orvosok	egészségügyi szakdolgozók	egyéb egészségügyi dolgozók	összesen
2005. Év	97.2	97.9	95.8	97.0
2006. Év	99.4	99.5	94.6	97.6
2007. Év	98.2	95.7	91.3	94.4
2008. Év	94.5	96.3	94.4	95.4
2009. Év	96.6	99.4	100.8	99.5
2010. Év	97.8	100.4	98.6	99.4
2011. Év	99.6	101.2	98.0	99.8
2012. Év	99.3	104.2	94.0	99.9
2013. I. név	99.3	102.4	95.0	99.5

Időszak	Létszám változás a 2004. évi százalékában (%)			
	orvosok	egészségügyi szakdolgozók	egyéb egészségügyi dolgozók	összesen
2004. Év	100.0	100.0	100.0	100.0
2005. Év	97.2	97.9	95.8	97.0
2006. Év	96.7	97.4	90.6	94.7
2007. Év	94.9	93.1	82.8	89.3
2008. Év	89.7	89.7	78.1	85.2
2009. Év	86.6	89.1	78.7	84.8
2010. Év	84.8	89.5	77.6	84.3
2011. Év	84.4	90.5	76.1	84.1
2012. Év	83.8	94.3	71.5	84.0
2013. I. név	83.3	96.5	67.9	83.6



2007-ben a változások az előző év százalékában				
2007. I. név	100.4	97.7	94.3	96.8
2007. II. név	98.8	95.0	92.1	94.4
2007. III. név	97.7	95.4	90.6	93.9
2007. IV. név	95.9	94.5	88.5	92.4

2008-ban a változások az előző év százalékában				
2008. I. név	96.8	97.7	95.1	96.7
2008. II. név	95.2	96.1	94.6	95.5
2008. III. név	93.5	95.6	93.9	94.7
2008. IV. név	92.5	95.8	93.9	94.7

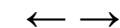
2009-ben a változások az előző év százalékában				
2009. I. név	97.8	100.0	99.5	99.5
2009. II. név	97.1	100.3	100.4	99.9
2009. III. név	96.2	100.5	99.6	99.6
2009. IV. név	95.3	96.6	103.6	98.9

2010-ben a változások az előző év százalékában				
2010. I. név	99.0	100.2	99.0	99.6
2010. II. név	97.8	99.6	98.9	99.1
2010. III. név	97.1	100.7	98.3	99.3
2010. IV. név	97.5	101.0	98.3	99.5

2011-ben a változások az előző év százalékában				
2011. I. név	100.7	100.8	98.4	99.9
2011. II. név	99.6	100.8	98.8	99.9
2011. III. név	98.9	101.6	97.8	99.9
2011. IV. név	99.1	101.6	97.2	99.6
Összesen	99.6	101.2	98.0	99.8

2012-ben a változások az előző év százalékában				
2012. I. név	99.1	100.0	98.7	99.4
2012. II. név	99.0	101.9	96.8	99.7
2012. III. név	99.9	107.3	90.8	100.4
2012. IV. név	99.2	107.4	89.5	99.9

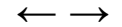
2013-ban a változások az előző év százalékában				
2013. I. név	99.3	102.4	95.0	99.5



Bértömeg változás az előző év azonos időszakához mérten, kórházak és szakrendelő intézetek

Az illetmény adatok a MÁK számfejtésű kórházak és szakrendelő intézetek adatai, a létszám becslést az OSAP/1626 2012 évi adatai alapján

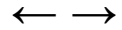
Időszak (havi Kh-Ri átlag)	Összes foglalkoztatott										Jövedelem összesen	Létszám	Munkáltató által fizetett járulék	Összes bértömeg	
	Jövedelem														
	Kereset									Kereset összesen					Egyéb juttatások
	Alapilletm ény	Illetmény pótlékok	illetmény kiegészíté sek	13. havi illetmény	Jutalom	túlmunkad íj	Ügyeleti, készenléti díj	Túlmunka díj	Kereset összesen						
Ft/fő/hó	Ft/fő/hó	Ft/fő/hó	Ft/fő/hó	Ft/fő/hó	Ft/fő/hó	Ft/fő/hó	Ft/fő/hó	Ft/fő/hó	Ft/fő/hó	Ft/fő/hó	Ft/fő/hó	fő	millió Ft/hó	millió Ft/hó	
2013. 01 - 03.	149 012	21 665	10 928	0	533	3 573	8 118	6 748	200 577	5 968	206 545	108 508	54 155.7	260 700.6	
2012. 01 - 03.	129 592	21 418	11 805	0	809	3 161	8 243	4 759	179 795	5 720	185 515	108 661	48 544.6	234 059.3	
Változás (%) 2013Q1/2012Q1	115.0	101.2	92.6	0	65.9	113.0	98.5	141.8	111.6	104.3	111.3	99.9	111.6	111.4	
Változás (Ft/fő/hó) 2013Q1-2012Q1	19 420	247	-877	0	-276	412	-126	1 989	20 782	248	21 030	-153	5 611	26 641	
Bértömeg (millió Ft/hó)												Létszám	Munkáltatói járulékok	Bértömeg járulékokkal	
2013. 01 - 03.	16 169.1	2 350.8	1 186	0	57.8	387.7	880.8	732.3	21 764	647.6	22 411.8	106 063	5 876.3	28 288.1	
2012. 01 - 03.	14 081.7	2 327.3	1 283	0	88.0	343.5	895.7	517.2	19 537	621.5	20 158.3	105 944	5 274.9	25 433.2	
Változás (%) 2013Q1/2012Q1	114.8	101.0	92.4	0	65.8	112.9	98.3	141.6	111.4	104.2	111.2	100.1	111.4	111.2	
Változás (millió Ft/hó) 2013Q1-2012Q1	2 087.4	23.5	-97	0	-30.1	44.2	-14.9	215.1	2 227	26.1	2 253.5	119	601.4	2 854.9	



Bértömeg változás az előző év azonos időszakához mérten, kórházak és szakrendelő intézetek

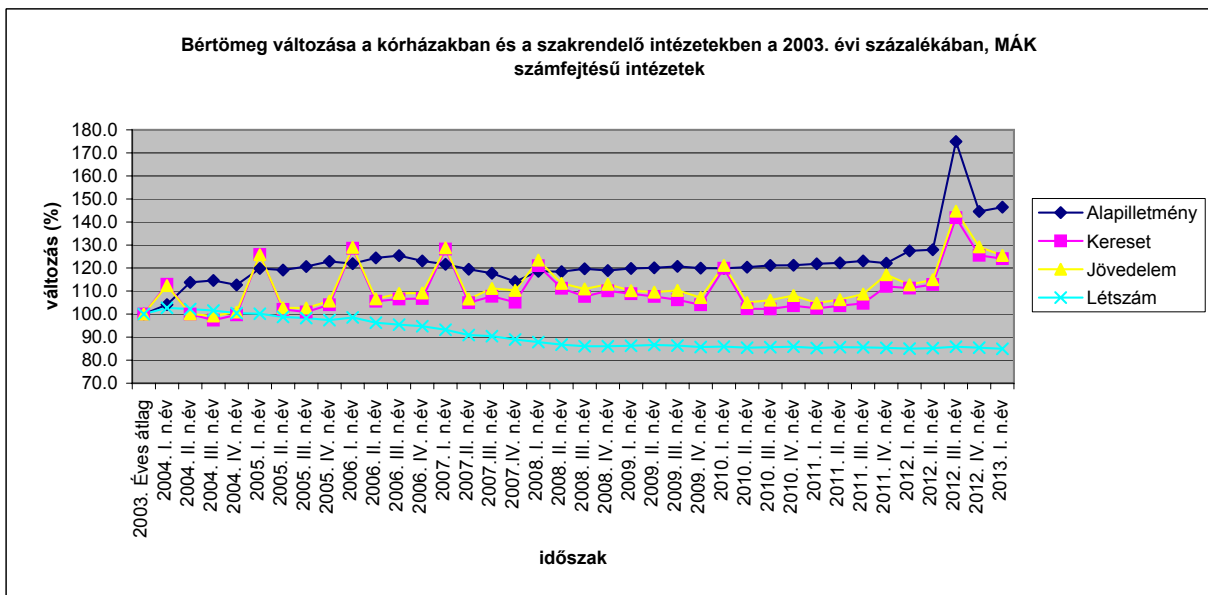
Az illetmény adatok a MÁK számfejtésű kórházak és szakrendelő intézetek adatai, a létszám becslést az OSAP/1626 2012. évi adatai alapján

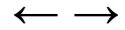
Időszak (havi Kh-Ri átlag)	Összes foglalkoztatott										Jövedelem összesen	Létszám	Munkáltató által fizetett járulék	Járulékokkal növelt bér	
	Jövedelem														
	Kereset									Kereset összesen					Egyéb juttatások
	Alapilletm ény	Illetmény pótlékok	illetmény kiegészíté sek	13. havi illetmény	Jutalom	túlmunkad íj	Ügyeleti, készenléti díj	Túlmunka díj	Kereset összesen						
Ft/fő/hó	Ft/fő/hó	Ft/fő/hó	Ft/fő/hó	Ft/fő/hó	Ft/fő/hó	Ft/fő/hó	Ft/fő/hó	Ft/fő/hó	Ft/fő/hó	Ft/fő/hó	Ft/fő/hó	fő	Ft/fő/hó	Ft/fő/hó	
2013. 01 - 03.	149 012	21 665	10 928	0	533	3 573	8 118	6 748	200 577	5 968	206 545	108 508	54 155.7	260 700.6	
2012.	145 562	21 482	11 569	0	1 373	3 907	8 081	5 688	197 664	7 739	205 403	109 056	53 369.2	258 771.7	
Változás (%) 2013.Q1/2012	102.4	100.9	94.5	0.0	38.8	91.5	100.4	118.6	101.5	77.1	100.6	99.5	101.5	100.7	
Változás (Ft/fő/hó) 2013.Q1 - 2012.	3 450	183	-641	0	-840	-334	36	1 060	2 913	-1 771	1 142	-547	786	1 929	
	Bértömeg (millió Ft/hó)											Létszám	Munkáltatói járulékok (millió Ft/hó)	Bértömeg járulékokkal (millió Ft/hó)	
2013. 01 - 03.	16 169.1	2 350.8	1 185.7	0.0	57.8	387.7	880.8	732.3	21 764.2	647.6	22 411.8	106 063	5 876.3	28 288.1	
2012.	15 874.4	2 342.7	1 261.6	0.0	149.7	426.0	881.3	620.3	21 556.3	843.9	22 400.3	106 151	5 820.2	28 220.5	
Változás (%) 2013.Q1 /2012	101.9	100.3	94.0	0.0	38.6	91.0	99.9	118.0	101.0	76.7	100.1	99.9	101.0	100.2	
Változás (millió Ft/hó) 2013.Q1 - 2012	294.7	8.1	-75.9	0.0	-91.9	-38.4	-0.5	111.9	207.9	-196.4	11.5	-88	56.1	67.6	



**Bértömeg változás a kórházakban és a rendelőintézetekben, a 2003 évi százalékában
MÁK számfejtésű intézetek**

Változás a 2003 évi bértömeg százalékában (%)				
Időszak	Alapilletmény	Kereset	Jövedelem	Létszám
2003. Éves átlag	100.0	100.0	100.0	100.0
2004. I. n.év	104.1	112.9	112.4	102.7
2004. II. n.év	113.8	100.0	100.1	102.2
2004. III. n.év	114.6	97.4	99.2	101.5
2004. IV. n.év	112.7	99.7	100.9	100.4
2005. I. n.év	119.8	125.9	125.8	100.1
2005. II. n.év	119.1	102.0	102.8	98.7
2005. III. n.év	120.7	100.9	102.7	98.3
2005. IV. n.év	122.9	104.0	105.7	97.4
2006. I. n.év	121.9	128.5	129.0	98.5
2006. II. n.év	124.4	105.6	106.7	96.3
2006. III. n.év	125.4	106.6	109.0	95.5
2006. IV. n.év	123.1	106.8	109.2	94.7
2007. I. n.év	121.6	128.2	128.8	93.2
2007. II. n.év	119.5	105.0	106.6	90.9
2007. III. n.év	117.7	107.7	111.1	90.4
2007. IV. n.év	114.1	105.1	110.3	89.0
2008. I. n.év	118.6	121.0	123.4	87.8
2008. II. n.év	118.5	111.2	113.4	86.7
2008. III. n.év	119.7	107.7	110.9	86.1
2008. IV. n.év	118.9	110.1	112.9	86.1
2009. I. n.év	119.8	108.8	110.2	86.3
2009. II. n.év	120.1	107.7	109.5	86.6
2009. III. n.év	120.7	106.2	110.3	86.3
2009. IV. n.év	120.0	104.0	107.2	85.7
2010. I. n.év	119.9	119.9	121.1	85.9
2010. II. n.év	120.4	102.3	105.0	85.5
2010. III. n.év	121.1	102.3	106.0	85.6
2010. IV. n.év	121.2	103.7	108.1	85.8
2011. I. n.év	121.8	102.5	104.8	85.3
2011. II. n.év	122.2	103.7	106.3	85.6
2011. III. n.év	123.1	104.7	108.7	85.6
2011. IV. n.év	122.1	112.0	117.1	85.4
2012. I. n.év	127.5	111.2	112.7	85.0
2012. II. n.év	128.0	112.8	114.9	85.2
2012. III. n.év	175.0	141.9	144.7	85.8
2012. IV. n.év	144.6	125.5	129.2	85.4
2013. I. n.év	146.4	124.1	125.5	84.9

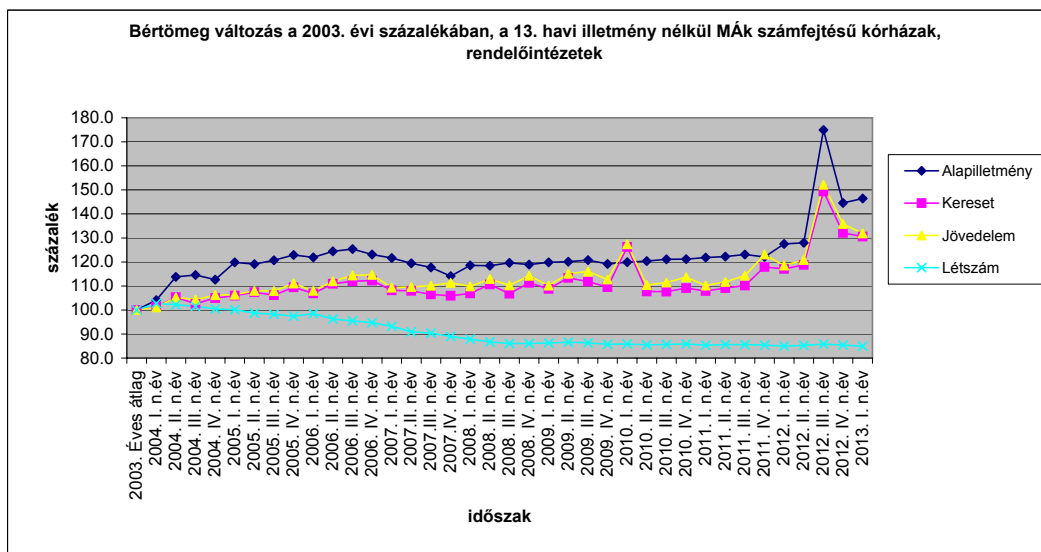




Bértömeg változás a kórházakban és a rendelőintézetekben, a 2003 évi százalékában, MÁK számfejtésű intézetek (a bértömeg nem tartalmazza a 13. Havi illetményt)

Változás a 2003 évi bértömeg százalékában (%)				
Időszak	Alapilletmény	Kereset	Jövedelem	Létszám
2003. Éves átlag	100.0	100.0	100.0	100.0
2004. I. n.év	104.1	101.4	101.1	102.7
2004. II. n.év	113.8	105.3	105.2	102.2
2004. III. n.év	114.6	102.6	104.3	101.5
2004. IV. n.év	112.7	105.0	106.2	100.4
2005. I. n.év	119.8	106.0	106.4	100.1
2005. II. n.év	119.1	107.4	108.0	98.7
2005. III. n.év	120.7	106.2	107.9	98.3
2005. IV. n.év	122.9	109.5	111.1	97.4
2006. I. n.év	121.9	106.9	108.0	98.5
2006. II. n.év	124.4	110.9	112.0	96.3
2006. III. n.év	125.4	112.0	114.4	95.5
2006. IV. n.év	123.1	112.2	114.6	94.7
2007. I. n.év	121.6	108.2	109.3	93.2
2007. II. n.év	119.5	108.0	109.6	90.9
2007. III. n.év	117.7	106.5	110.1	90.4
2007. IV. n.év	114.1	105.9	111.3	89.0
2008. I. n.év	118.6	106.9	109.8	87.8
2008. II. n.év	118.5	110.6	112.9	86.7
2008. III. n.év	119.7	106.8	110.2	86.1
2008. IV. n.év	118.9	111.3	114.3	86.1
2009. I. n.év	119.8	108.8	110.2	86.3
2009. II. n.év	120.1	113.3	115.1	86.6
2009. III. n.év	120.7	111.8	116.0	86.3
2009. IV. n.év	119.2	109.5	112.7	85.7
2010. I. n.év	119.9	126.2	127.3	85.9
2010. II. n.év	120.4	107.7	110.4	85.5
2010. III. n.év	121.1	107.6	111.5	85.6
2010. IV. n.év	121.2	109.1	113.6	85.8
2011. I. n.év	121.8	107.9	110.2	85.3
2011. II. n.év	122.2	109.1	111.7	85.6
2011. III. n.év	123.1	110.2	114.3	85.6
2011. IV. n.év	122.1	117.9	123.1	85.4
2012. I. n.év	127.5	117.1	118.5	85.0
2012. II. n.év	128.0	118.8	120.8	85.2
2012. III. n.év	175.0	149.4	152.1	85.8
2012. IV. n.év	144.6	132.1	135.8	85.4
2013. I. n.év	146.4	130.6	131.9	84.9

Időszak	Korrelációs együttható létszám és illetmény elemek bértömeg változásának százaléka között					
	Bértömeg			Regressziós egyenes		
	Alapilletmény	Kereset	Jövedelem	Alapilletmény	Kereset	Jövedelem
2004 - 2007.I. név	-0.81	-0.85	-0.86	Y=279,86-1,6X	Y=268,3-X	Y=269,43-1,1X
2004	-0.59	-0.54	-0.80			Y=104,22-1,8X
2005	-0.74	-0.77	-0.92	Y=225,01-1,1X	Y=211,63-1,1X	Y=212,72-1,6X
2006	-0.60	-0.98	-0.99		Y=163,27-1,5X	Y=164,97-1,8X
2005 - 2006	-0.83	-0.95	-0.98	Y=218,85-X	Y=205,58-1,4X	Y=206,98-1,7X
2005 - 2007. I. név	-0.58	-0.67	-0.68		Y=160,73-0,7X	Y=162,1-0,9X
2006.IV.n- 2007.II.n	-1.00	-0.83	-0.78	Y=33,48+0,9X	Y=21,55+X	Y=23,25+1,2X
2006.IV.n- 2007.III.n	-0.98	-0.89	-0.73	Y=14,77+1,1X	Y=4,5+1,9X	Y=6,6+1,7X





Bértömeg változás a kórházakban és a rendelőintézetekben MÁK számfejtésű intézetek

Megjegyzés: Az I. negyedéves kereset és jövedelem adatokban a 13. Havi bér aránya magasabb, mint az éves adatokban, mert 2007-ben januárban fizették a 13. Havi bért, 2008-ban pedig a 2007. évi felét és a 2008. évi egy hónapra jutó részét.

Bértömeg változás a 2003. évi százalékában (%)				
Időszak	Bértömeg			Létszám
	Alapilletmény	Kereset	Jövedelem	
2003.	100.0	100.0	100.0	100.0
2004.	111.3	102.5	103.1	101.7
2005.	120.6	108.2	109.2	98.6
2006.	123.7	111.9	113.5	96.3
2007.	118.2	111.5	114.2	90.9
2008.	118.9	112.5	115.2	86.7
2009.	120.0	106.7	109.3	86.2
2010.	120.7	107.0	110.1	85.7
2011.	122.3	105.7	109.2	85.5
2012.	143.7	122.9	125.4	85.4
2013. I. név	146.4	124.1	125.5	84.9

Bértömeg változás az előző év százalékában (%)				
Időszak	Bértömeg			Létszám
	Alapilletmény	Kereset	Jövedelem	
2003. Éves	100.0	100.0	100.0	100.0
2004. Éves	111.3	102.5	103.1	101.7
2005. Éves	108.4	105.6	105.9	97.0
2006. Éves	102.5	103.4	103.9	97.6
2007. Éves	95.6	99.7	100.7	94.4
2008. Éves	100.6	100.9	100.8	95.4
2009. Éves	100.9	94.8	94.9	99.5
2010. Éves	100.6	100.3	100.7	99.4
2011. Éves	101.4	98.8	99.2	99.7
2012. Éves	117.5	116.2	114.8	99.9
2013. I. név	101.9	101.0	100.1	99.5

