

ÖSSZEFOGLALÓ TÁJÉKOZTATÓ

AZ EGÉSZSÉGÜGYBEN DOLGOZÓK LÉTSZÁM- ÉS BÉRHELYZETÉRŐL

2013. II. NEGYEDÉV

A feldolgozás mintája: Azon egészségügyi intézmények létszám és béradatai, amelyek bérszámfejtését 2013-ban a Magyar Államkincstár végezte. A minta szerinti megfigyelési körben a dolgozók átlagléttszáma 59 957 fő, a kórházak és a szakrendelő intézetek létszámának 55,0 %-a.

Az egészségügyi szakellátási intézményekben foglalkoztatottak bruttó és nettó keresete az előző év azonos időszakához mérten jelentős mértékben nőtt.

Az orvosok és szakdolgozók 2012. júliustól jelentős mértékű béremelésben részesültek és akkor kaptak visszamenőlegesen hat havi béremelést.

Az előző évi átlaghoz hasonlóan a bruttó kereset csak kis mértékben nőtt, az egyéb egészségügyi foglalkoztatottak munkaköri csoportban jelentősebben a minimálbér és a garantált bérminimum emelése miatt.

A nettó kereset az orvosok munkaköri csoportjában és az egyéb egészségügyi foglalkoztatottak munkaköri csoportban

1. Kereset

Az egészségügyi szakellátásban az orvosok és az egészségügyi szakdolgozók 2012. júliustól jelentős összegű folyamatos béremelésben részesülnek, és a 2012. júliusi bérrel hat havi egyösszegű visszamenőleges béremelést kaptak (2003. évi LXXXIV. Törvény).

A kereset elemek változása az előző év azonos időszakához hasonlóan:

A vizsgált időszakban és intézményekben, a **teljes munkaidőben foglalkoztatott dolgozók egy havi bruttó átlag keresete 211 110 forint, nominálisan 11,1 %-kal (21 114 Ft/fő/hó) magasabb, mint az előző év azonos időszakában.** Az alapilletmény 14,3 %-kal (19 272 Ft/fő/hó), az illetménykiegészítés 9,1 %-kal (1 018 Ft/fő/hó) magasabb az előző év azonos időszakához mérten. A többi bérelem jelentősen nem változott.

A 2013.II. negyedévi bruttó keresetek változása fő munkaköri csoportonként, az előző év azonos időszakához hasonlóan:

- az orvosok munkaköri csoportban a bruttó kereset 17,8 %-kal (64 766 Ft/fő/hó) magasabb,
- az egészségügyi szakdolgozók bruttó keresete 10,1 %-kal (17 520 Ft/fő/hó) magasabb,
- az egyéb egészségügyi foglalkoztatottak bruttó keresete 6,6 %-kal (9 929 Ft/fő/hó) magasabb.

A negyedévben az átlagos nettó kereset 138 646 Ft/fő/hó. Az előző év azonos időszakához hasonlóan 12,2 %-kal (15 043 Ft/fő/hó) magasabb. (A számításainkban szereplő nettó

nőtt jelentősebben. Az orvosok munkaköri csoportjában azért nőtt nagyobb mértékben a nettó kereset, mint a bruttó kereset, mert 2013-tól teljes egészében megszűnt a szuperbruttósítás.

keresetek nem tartalmazzák a családi adókedvezményt.)

Nettó keresetek változása fő munkaköri csoportonként:

- az orvosok munkaköri csoportban a nettó kereset 21,2 %-kal (49 472 Ft/fő/hó) magasabb,
- az egészségügyi szakdolgozók nettó keresete 10,4 %-kal (11 850 Ft/fő/hó) magasabb,
- az egyéb egészségügyi foglalkoztatottak nettó keresete 7,0 %-kal (6 879 Ft/fő/hó) magasabb.

A keresetek változása az előző évihez hasonlítva:

A 2013. II. negyedévi bruttó átlag kereset 2,5 %-kal, (5 124 Ft/fő/hó) magasabb az előző évi átlagnál. Az alapilletmény 1,8 %-kal (2 767 Ft/fő/hó), a túlmunkadíj 14,5 %-kal (885 Ft/fő/hó) magasabb. A többi bérelem jelentősen nem változott.

Fő munkaköri csoportonként a bruttó kereset a következő módon változott az előző évi átlaghoz hasonlítva:

- az orvosok munkaköri csoportban a bruttó kereset 2,7 %-kal (11 384 Ft/fő/hó) magasabb,
- az egészségügyi szakdolgozók bruttó keresete 1,7 %-kal (3 115 Ft/fő/hó) magasabb,
- az egyéb egészségügyi foglalkoztatottak bruttó keresete 4,1 %-kal (6 297 Ft/fő/hó) magasabb.

A negyedévben az átlagos nettó kereset 138 646 Ft/fő/hó. Az előző évi átlaghoz hasonlítva 3,8 %-kal (5 040 Ft/fő/hó) magasabb. (A számításainkban szereplő nettó keresetek nem tartalmazzák a családi adókedvezményt.)

A nettó keresetek változása fő munkaköri csoportonként különböző mértékű, az előző évi átlaghoz hasonlítva a következő módon változott:

- az orvosok munkaköri csoportban a nettó kereset 6,2 %-kal (16 591 Ft/fő/hó) magasabb,
- az egészségügyi szakdolgozók nettó keresete 2,2 %-kal (2 741 Ft/fő/hó) magasabb,
- az egyéb egészségügyi foglalkoztatottak nettó keresete 4,5 %-kal (4 589 Ft/fő/hó) magasabb.

Az egészségügyi intézményekben foglalkoztatottak bruttó és nettó átlagkeresete jelentősen nőtt a 2012. júliusi béremelést követően. Lényegesen csökkent az elmaradás a nemzetgazdasági átlagtól, a közsféra átlag kereseténél kis mértékben magasabb.

A keresetek növekedésére 2013-ban hatással volt, hogy 2013. január 1-től nőtt a minimálbér (98 000 Ft) és a garantált bérminimum (114 000 Ft).

Továbbá 2013-ban teljes egészében megszűnt a szuperbruttósítás, amely a nettó keresetek változására volt hatással.

2. A kereset változása a nemzetgazdasági átlag változásának összehasonlításában

Az egészségügyi intézményekben 2013. II. negyedévben a bruttó kereset az előző évihez hasonlítva 2,5 %-kal (5 187 Ft/fő/hó), a nemzetgazdaság egészében 3,3 %-kal (7 444 Ft/fő/hó), a közszférában 1,8 %-kal (3 600 Ft/fő/hó) nőtt.

Nagymértékben csökkent az elmaradás a nemzetgazdasági átlagtól

Az egészségügyi intézményekben foglalkoztatottak 2013. II. negyedévi bruttó átlag keresete (211 110 Ft/fő/hó), a nemzetgazdasági bruttó átlag keresetnél (230 504 Ft/fő/hó) 8,4 %-kal (19 394 Ft/fő/hó) alacsonyabb. A költségvetés bruttó átlag kereseténél 3,7 %-kal (7 484 Ft/fő/hó) magasabb.

2013. II. negyedévben a nettó kereset az előző évihez hasonlítva az egészségügyi intézményekben 3,8 %-kal (5 080 Ft/fő/hó), a nemzetgazdaság egészében 4,8 %-kal (6 915 Ft/fő/hó), a közszférában 2,8 %-kal (3 678 Ft/fő/hó) nőtt.

Az egészségügyi intézményekben foglalkoztatottak 2013. II. negyedévi nettó átlag keresete (138 646 Ft/fő/hó) a nemzetgazdasági átlagnál (150 980 Ft/fő/hó) 8,2 %-kal (12 334 Ft/fő/hó) kevesebb, a közsféra átlagánál (133 376 Ft/fő/hó) pedig 4,0 %-kal (5 270 Ft/fő/hó) magasabb.

A részletes adatok a 6.1.6 és a 6.4 táblázatokban és ábrákon láthatóak.

3. Bértömeg

A kórházak és szakrendelő intézetek 2013. II. negyedéves bértömege 2,6 %-kal (734,6 millió Ft/hó) nőtt az előző év átlagához hasonlítva.

A jövedelem 2,6 %-kal nőtt, a létszám és a munkáltatói

A bértömeg kis mértékben nőtt az előző évi átlaghoz mérten.

közterhek mértéke nem változott.

Az idősoros adatokat a 6.3-as táblázat és grafikonok tartalmazzák, a részletes illetményelemenkénti adatok a 8. és 9. számú táblázatokban láthatóak.

A létszám az előző év azonos időszakához mérten kis mértékben nőtt.

Az orvosok létszáma kis mértékben csökkent, az egészségügyi szakdolgozók létszáma nőtt.

Az intézetek a béremeléssel összefüggésben javították a dolgozók FEOR kódját, és ebből eredően is nőtt a szakdolgozói létszám az egyéb foglalkoztatottak létszáma pedig csökkent.

A teljes munkaidőben foglalkoztatottak és az egyéb módon foglalkoztatottak létszáma nőtt, a rész munkaidőben foglalkoztatottak létszáma csökkent.

4. Létszám

A foglalkoztatottak létszáma 2013. II. negyedévben 0,3 %-kal nőtt az előző év azonos időszakához mérten.

Az orvosok létszáma 0,9 %-kal csökkent, az egészségügyi szakdolgozók létszáma 4,8 %-kal nőtt, az egyéb egészségügyi dolgozók létszáma 6,1 %-kal csökkent.

A szakdolgozók létszám növekedése és az egyéb egészségügyi dolgozók létszám csökkenése összefügg egymással. A 2012. évi egészségügyi béremeléssel összefüggésben a béremelés támogatási összegének meghatározásához a kórházak javították a dolgozók FEOR kódját, mert csak a szakdolgozók részesültek béremelésben, az egyéb egészségügyi foglalkoztatottak nem. Lásd a 6.2 pontban a Kórházakban és járóbeteg szakrendelő intézetekben foglalkoztatottak létszám változása 2005. januárhoz mérten, MÁK számfejtésű adatok című grafikont.

A teljes munkaidőben foglalkoztatottak létszáma 0,8 %-kal nőtt, a rész munkaidőben foglalkoztatottak létszáma 6,6 %-kal csökkent, az egyéb módon foglalkoztatottak létszáma pedig 5,5 %-kal nőtt az előző évihez mérten.

2013. II. negyedévben a foglalkoztatottak 90,1 %-a teljes munkaidőben, 7,9 %-a részmunkaidőben, 2,0 %-a egyéb módon került alkalmazásra.

A legfontosabb összefoglaló adatokat a 5. pont táblázatai, grafikonjai, valamint a melléklet 1-12. sz. táblázatai tartalmazzák. Az illetmény és létszám adatok változásáról, a fekvőbeteg ellátás finanszírozási és teljesítmény adatainak változásáról 2005. januártól részletes táblázatok, grafikonok láthatók a változáselemzés2013.2 munkafüzet lapjain.

5. Táblázatok, grafikonok

5.1 Keresetek

5.1.1.2 Kórházakban és szakrendelő intézetekben, teljes munkaidőben foglalkoztatottak egy főre jutó havi bruttó átlagkeresete keresetelemek és fő munkaköri csoportok szerint 2013. I. félév

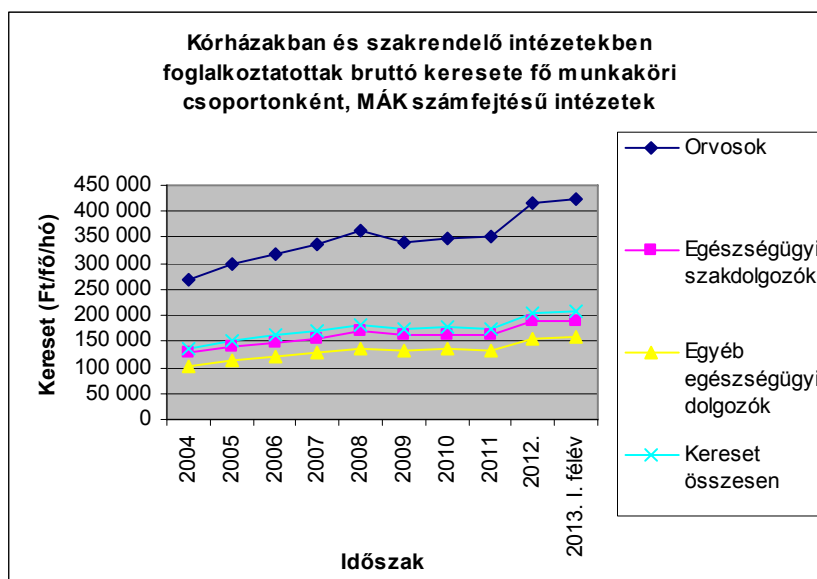
Megnevezés	Orvosok		Egészségügyi szakdolgozók		Más munkakörben alkalmazottak		Összes foglalkoztatott	
	Összeg (Ft/fő/hó)	%	Összeg (Ft/fő/hó)	%	Összeg (Ft/fő/hó)	%	Összeg (Ft/fő/hó)	%
Alapilletmény	304 509	70,1	136 592	69,6	126 948	76,5	154 474	71,4
Illetmény pótlékok	24 641	5,7	28 933	14,7	11 727	7,1	22 867	10,6
Illetménykiegészítés	21 367	4,9	11 392	5,8	8 591	5,2	11 737	5,4
Jutalom	2 890	0,7	996	0,5	574	0,3	1 097	0,5
Egyéb túlmunkadíj	6 590	1,5	3 809	1,9	2 879	1,7	3 858	1,8
Ügyeleti, készenléti díj	42 966	9,9	3 405	1,7	4 412	2,7	8 671	4,0
Túlmunkadíj	22 163	5,1	5 173	2,6	4 578	2,8	7 105	3,3
Kereset	425 126	97,8	190 301	96,9	159 711	96,2	209 808	97,0
Egyéb juttatások	9 388	2,2	6 047	3,1	6 313	3,8	6 549	3,0
Jövedelem	434 514	100,0	196 347	100,0	166 024	100,0	216 358	100,0

5.1.2 A kórházakban és szakrendelő intézetekben foglalkoztatottak átlagos havi bruttó keresete fő munkaköri csoportonként

Fő munkaköri csoportok	Kórházakban és szakrendelő intézetekben foglalkoztatottak átlagos havi keresete fő munkaköri csoportonként (Ft/fő/hó), teljes munkaidőben foglalkoztatottak, MÁK számfejtésű intézetek									
	2004	2005	2006	2007	2008	2009	2010	2011	2012.	2013. I. félév
Orvosok	269 805	296 856	315 805	336 681	361 877	341 815	346 613	349 818	417 749	425 126
Egészségügyi szakdolgozók	128 183	140 884	148 713	155 790	168 631	162 504	164 235	162 914	188 335	190 301
Egyéb egészségügyi dolgozók	102 238	114 002	122 553	129 132	137 940	132 482	136 942	133 221	154 274	159 711
Kereset összesen	135 904	150 783	161 121	170 738	181 214	172 945	176 166	175 178	205 923	209 808

Fő munkaköri csoportok	Változás (%)									
	2005/2004	2006/2005	2007/2006	2008/2007	2009/2008	2010/2009	2011/2010	2012./2011	2013. I. félév/2012	
Orvosok	110,0	106,4	106,6	107,5	94,5	101,4	100,9	119,4	101,8	
Egészségügyi szakdolgozók	109,9	105,6	104,8	108,2	96,4	101,1	99,2	115,6	101,0	
Egyéb egészségügyi dolgozók	111,5	107,5	105,4	106,8	96,0	103,4	97,3	115,8	103,5	
Kereset összesen	110,9	106,9	106,0	106,1	95,4	101,9	99,4	117,6	101,9	

Fő munkaköri csoportok	Különbség (Ft/fő/hó)								
	2005-2004	2006-2005	2007-2006	2008-2007	2009-2008	2010-2009	2011-2010	2012.-2011	2013.I.fél év - 2012
Orvosok	27 051	18 949	20 876	25 197	-20 063	4 798	3 206	67 930	7 377
Egészségügyi szakdolgozók	12 701	7 829	7 077	12 841	-6 127	1 730	-1 321	25 421	1 966
Egyéb egészségügyi dolgozók	11 764	8 551	6 579	8 808	-5 458	4 459	-3 721	21 053	5 437
Kereset összesen	14 880	10 338	9 616	10 477	-8 270	3 221	-987	30 745	3 885



5.1.3.1 Keresetek intézmény típusonként 2013.II. név., MÁK számfejtésű intézetek

Intézet típus	Bruttó kereset (Ft/fő/hó)								
	2010.	2011.	2012.	2012. II. név	2013.II. név	2013.II. név/2012. (%)	2013.II.név - 2012.	2013.II. név/2012.II.név (%)	2013.II.név - 2012.II.név
Országos intézetek	198 781	206 911	229 262	211 622	234 177	102,1	4 916	110,7	22 555
Megyei kórházak	174 751	174 947	202 659	186 626	209 155	103,2	6 495	112,1	22 529
Fővárosi kórházak	194 743	193 556	220 680	203 813	224 524	101,7	3 844	110,2	20 711
Városi kórházak	167 162	165 350	193 359	178 130	196 891	101,8	3 532	110,5	18 761
Szakorvosi rendelőintézetek	173 883	168 270	195 563	179 972	202 733	103,7	7 170	112,6	22 761
Alapellátási rendelőintézetek	162 941	163 084	177 132	172 588	186 249	105,1	9 117	107,9	13 661
Összesen	176 166	175 178	205 987	189 997	211 110	102,5	5 124	111,1	21 114

5.1.4.1 Kórházak, szakrendelő intézetek illetmény adatai, teljes munkaidőben foglalkoztatottak, MÁK számfejtésű intézetek

Illetmény elemek	Illetmény adatok (Ft/fő/hó)			Változás (%)		Változás (%)	
	2012.	2012. II. név	2013. II. név	2013.II. / 2012.II. (%)	2013.II- 2012.II.	2013.II. / 2012. év (%)	2013.II- 2012. év
Alapilletmény	151 538	135 033	154 305	114,3	19 272	101,8	2 767
Illetmény pótlékok	22 689	22 885	22 945	100,3	60	101,1	256
Illetménykiegészítés	11 970	11 201	12 220	109,1	1 018	102,1	249
Jutalom	1 400	1 489	1 632	109,7	144	116,6	233
Egyéb túlmunkadíj	3 724	4 224	4 190	99,2	-34	112,5	466
Ügyeleti, készenléti díj	8 545	8 583	8 814	102,7	231	103,2	270
Túlmunkadíj	6 120	6 582	7 004	106,4	422	114,5	885
Kereset	205 987	189 997	211 110	111,1	21 114	102,5	5 124
Egyéb juttatások	7 586	6 335	7 324	115,6	988	96,5	-262
Jövedelem	213 573	196 332	218 434	111,3	22 102	102,3	4 861

5.1.5.1 Nettó keresetek fő munkaköri csoportonként

Fő munkaköri csoportok	Teljes munkaidőben foglalkoztatottak átlagos havi nettó keresete fő munkaköri csoportonként (Ft/fő/hó)										
	2003	2004	2005	2006	2007	2008	2009	2010	2011	2012.	2013.II. név
Orvosok	150 303	155 853	168 593	182 589	187 006	190 559	188 969	197 344	221 275	266 082	282 638
Egészségügyi szakdolgozók	89 414	90 640	100 441	106 626	107 464	111 781	111 849	116 328	112 058	122 824	125 593
Egyéb egészségügyi dolgozók	79 148	79 995	90 427	95 818	97 358	100 758	100 377	102 024	94 191	100 832	105 449
Összesen	93 603	95 844	106 143	113 225	114 477	118 482	117 949	121 530	119 043	133 566	138 646

Fő munkaköri csoportok	Változás (%)									
	2004/2003	2005/2004	2006/2005	2007/2006	2008/2007	2009/2008	2010/2009	2011/2010	2012./2011. év	2013.II. név/2012. év
Orvosok	103,7	108,2	108,3	102,4	101,9	99,2	104,4	112,1	120,2	106,2
Egészségügyi szakdolgozók	101,4	110,8	106,2	100,8	104	100,1	104,0	96,3	109,6	102,3
Egyéb egészségügyi dolgozók	101,1	113	106	101,6	103,5	99,6	101,6	92,3	107,1	104,6
Összesen	102,4	110,7	106,7	101,1	103,5	99,6	103,0	98,0	112,2	103,8

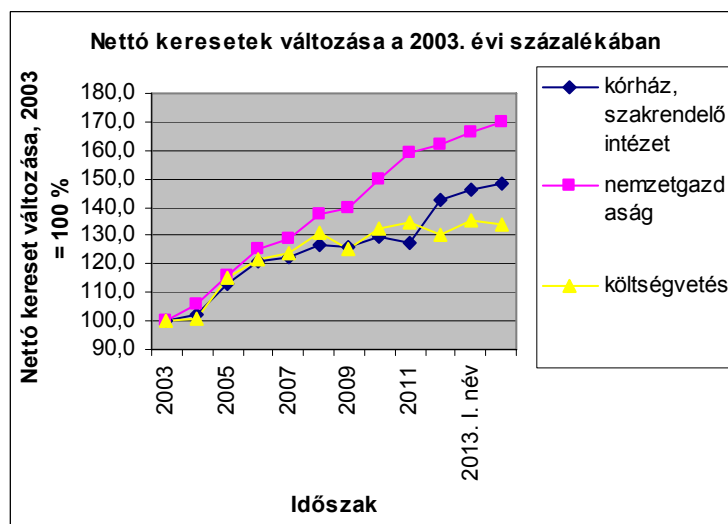
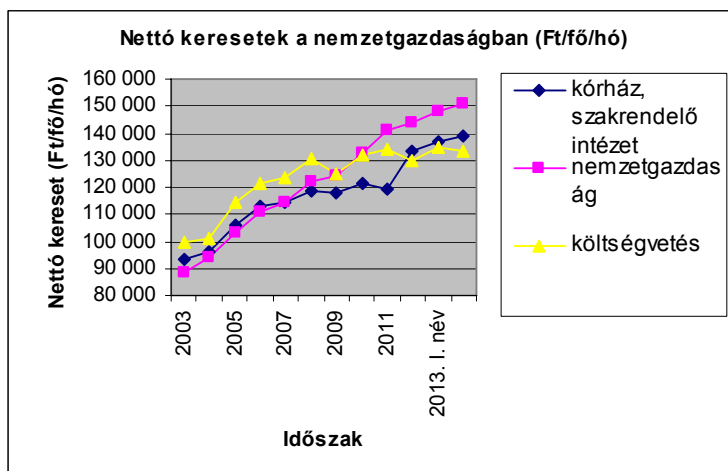
5.1.5.2 Teljes munkaidőben foglalkoztatottak átlagos havi nettó keresete fő munkaköri csoportonként (Ft/fő/hó)

Fő munkaköri csoportok	2012.II. név	2013.II. név	Változás	
			2013.II.név/ 2012.II.név	2013.II.név - 2012.II.név
Orvosok	233 166	282 638	121,2	49 472
Egészségügyi szakdolgozók	113 743	125 593	110,4	11 850
Egyéb egészségügyi dolgozók	98 571	105 449	107,0	6 879
Összesen	123 604	138 646	112,2	15 043

5.1.6 Kórházi és szakrendelő intézeti nettó keresetek összehasonlítása a nemzetgazdasági keresetekkel

(A kórház, szakrendelő intézeti adatok, 2012, 2013. MÁK számfejtésű intézetek adatai, OSAP 1626)

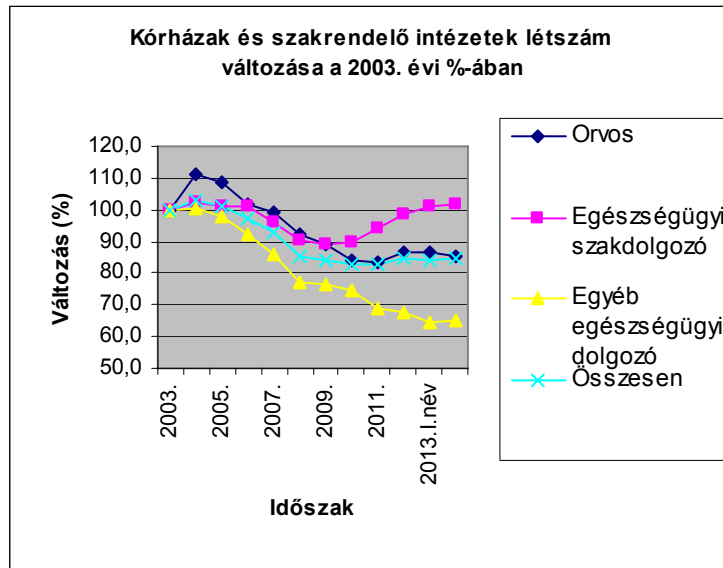
Időszak	Nettó kereset (Ft/fő/hó)			Kórház,	Kórház,	Nettó kereset változása az előző év százalékában (%)		
	kórház, szakrend. Intézet	nemzet- gazdaság	költség- vetés	szakrend. /nemzet- gazdaság (%)	szakrend. /költség- vetés (%)	kórház, szakrend. Intézet	nemzet- gazdaság	költség- vetés
2003	93 603	88 753	99 659	105,5	93,9			
2004	95 844	93 715	100 793	102,3	95,1	102,4	105,6	101,1
2005	106 143	103 149	114 591	102,9	92,6	110,7	110,1	113,7
2006	113 225	110 951	121 434	102,0	93,2	106,7	107,6	106,0
2007	114 477	114 282	123 513	100,2	92,7	101,1	103,0	101,7
2008	118 482	121 969	130 849	97,1	90,5	103,5	106,7	105,9
2009	117 949	124 086	124 998	95,1	94,4	99,6	101,7	95,5
2010	121 530	132 628	131 729	91,6	92,3	103,0	106,9	105,4
2011	119 043	141 127	134 323	84,4	88,6	98,0	106,4	102,0
2012.	133 566	144 065	129 698	92,7	103,0	112,2	102,1	96,6
2013. I. név	136 963	147 846	134 658	92,6	101,7	102,5	102,6	103,8
2013. II. név	138 646	150 980	133 376	91,8	104,0	103,8	104,8	102,8



5.2 Létszám

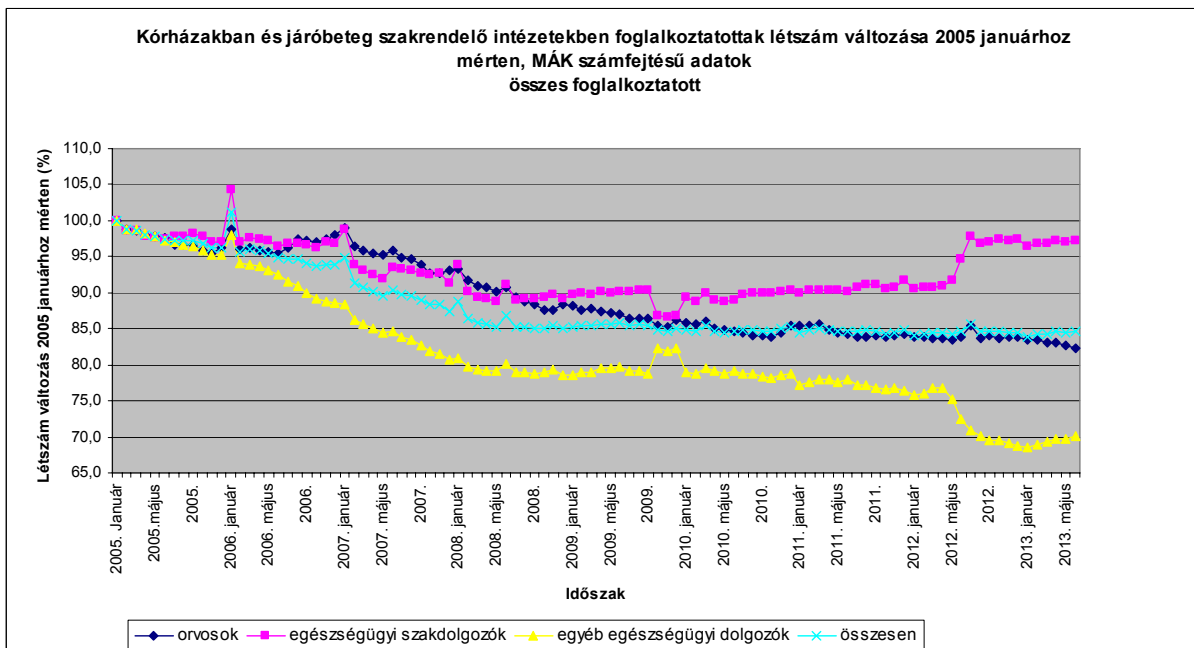
Kórházak és szakrendelő intézetek létszáma (OSAP 1626)

Időszak	Létszám (fő)			Változás az előző évhez mérten (fő)			Összesen
	Orvos	Egészségügyi szakdolgozó	Egyéb egészségügyi dolgozó	Orvos	Egészségügyi szakdolgozó	Egyéb egészségügyi dolgozó	
2003.	19 503	58 133	51 412				129 048
2004.	21 675	59 506	51 660	2 172	1 374	247	132 841
2005.	21 178	58 830	50 346	-497	-676	-1 313	130 355
2006.	19 850	58 680	47 274	-1 328	-150	-3 072	125 805
2007.	19 398	55 979	44 160	-452	-2 701	-3 114	119 537
2008.	18 050	52 702	39 681	-1 347	-3 277	-4 479	110 434
2009.	17 360	51 961	39 196	-690	-741	-486	108 517
2010.	16 451	52 282	38 484	-909	321	-711	107 218
2011.	16 327	54 777	35 541	-125	2 495	-2 943	106 645
2012.	16 943	57 327	34 785	617	2 550	-756	109 056
2013.I.név	16 827	58 695	33 052	-117	1 369	-1 734	108 508
2013.II.név	16 683	58 961	33 468	-260	1 635	-1 317	109 082



5.2.1 A 2013.II. negyedévi létszám változása a kórházakban és a szakrendelő intézetekben, 2012 =100 %

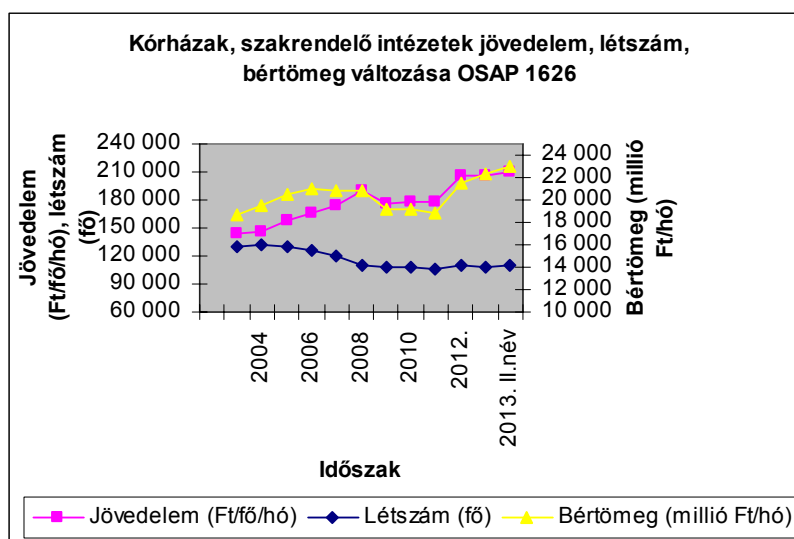
	teljes munkaidőben fogl.	rész munkaidőben fogl.	egyéb módon fogl.	összesen
Orvos	98,8	95,7	98,6	98,5
Egészségügyi szakdolgozó	103,2	98,2	108,0	102,9
Egyéb egészségügyi dolgozó	96,7	89,6	107,9	96,2
Összesen	100,5	94,6	103,4	100,0

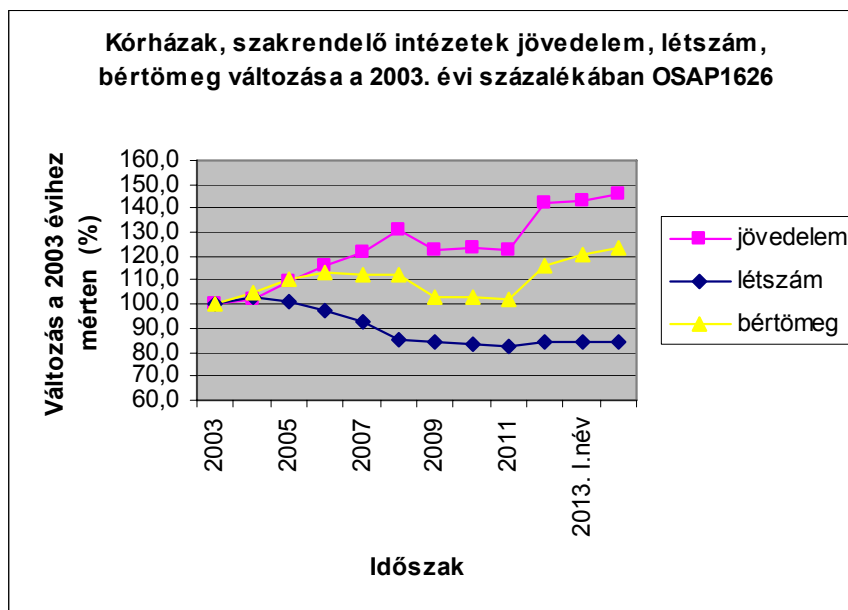


5.3 Bértömeg a kórházakban és a járóbeteg szakrendelő intézetekben, OSAP 1626

A 2013. évi létszám adatok a MÁK számfejtésű intézetek adatai alapján becslült értékek

Időszak	Jövedelem (Ft/fő/hó)	Létszám (fő)	Bértömeg (millió Ft/hó)	Változás az előző év százalékában			Változás a 2003. évi százalékában		
				Jövedelem	Létszám	Bértömeg	Jövedelem	Létszám	Bértömeg
2003	144 008	129 048	18 584,0				100,0	100,0	100,0
2004	146 376	132 841	19 444,7	101,6	102,9	104,6	101,6	102,9	104,6
2005	157 675	130 355	20 553,8	107,7	98,1	105,7	109,5	101,0	110,6
2006	166 813	125 805	20 985,8	105,8	96,5	102,1	115,8	97,5	112,9
2007	174 891	119 537	20 906,0	104,8	95,0	99,6	121,4	92,6	112,5
2008	189 003	110 434	20 872,3	108,1	92,4	99,8	131,2	85,6	112,3
2009	176 634	108 517	19 167,8	93,5	98,3	91,8	122,7	84,1	103,1
2010	178 108	107 218	19 096,3	100,8	98,8	99,6	123,7	83,1	102,8
2011	177 035	106 645	18 879,8	99,4	99,5	98,9	122,9	82,6	101,6
2012.	205 403	109 056	21 574,0	116,0	102,3	114,3	142,6	84,5	116,1
2013. I.név	206 545	108 508	22 411,8	100,6	99,5	103,9	143,4	84,1	120,6
2013. II.név	210 762	109 082	22 990,3	102,6	100,0	106,6	146,4	84,5	123,7



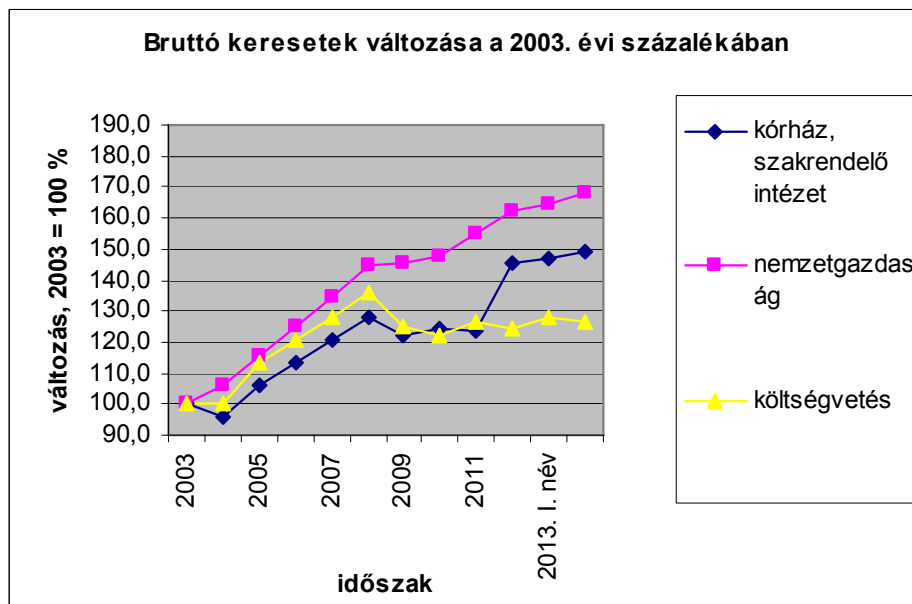
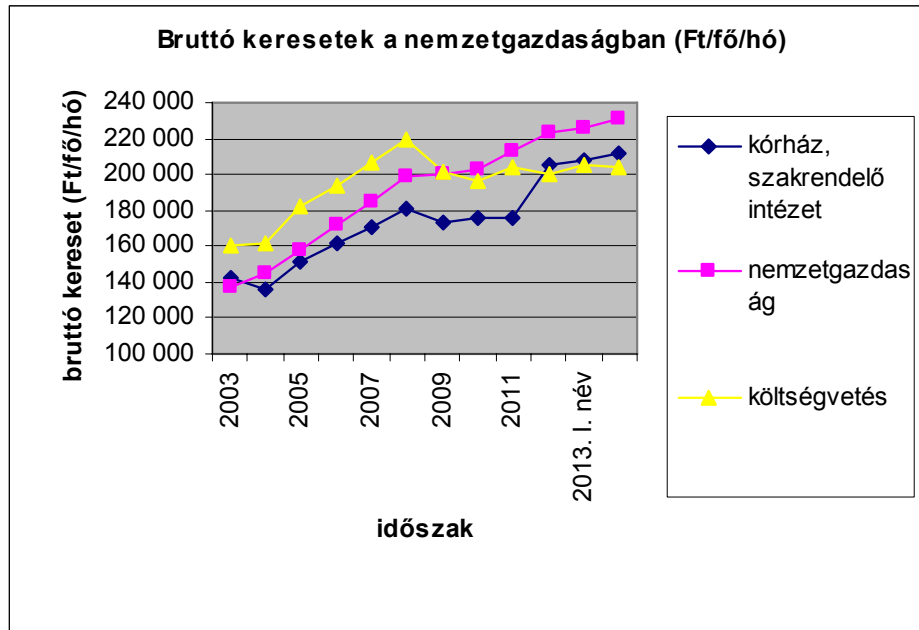


5.4 Keresetek összehasonlítása a nemzetgazdasági keresetekkel

5.4.1 Kórházi és szakrendelő intézeti keresetek összehasonlítása a nemzetgazdasági keresetekkel

(A kórház, szakrendelő intézeti adatok a MÁK számfejtésű intézetek adatai, OSAP 1626)

Időszak	Bruttó kereset (Ft/fő/hó)			Kórház, szakrend. /nemzetgazdaság (%)	Kórház, szakrend. /költségvetés (%)	Bruttó kereset változása az előző év százalékában (%)		
	kórház, szakrend. intézet	nemzetgazdaság	költségvetés			kórház, szakrend. intézet	nemzetgazdaság	költségvetés
2003	141 798	137 193	160 843	103,4	88,2			
2004	135 904	145 520	161 548	93,4	84,1	95,8	106,1	100,4
2005	150 783	158 343	182 185	95,2	82,8	110,9	108,8	112,8
2006	161 121	171 351	193 949	94,0	83,1	106,9	108,2	106,5
2007	170 738	185 004	206 307	92,3	82,8	106,0	108,0	106,4
2008	181 214	198 964	219 044	91,1	82,7	106,1	107,5	106,2
2009	172 945	199 775	201 632	86,6	85,8	95,4	100,4	92,1
2010	175 838	202 576	196 186	86,8	89,6	101,7	101,4	97,3
2011	175 178	213 054	203 516	82,2	86,1	99,6	105,2	103,7
2012.	205 923	223 060	200 027	92,3	102,9	117,6	104,7	98,3
2013. I. név	208 506	225 719	205 585	92,4	101,4	101,3	101,2	102,8
2013. II. név	211 110	230 504	203 627	91,6	103,7	102,5	103,3	101,8



5.4.2 Bruttó keresetek összehasonlítása a nemzetgazdasági átlaggal

Időszak	Bruttó keresetek (Ft/fő/hó)			Különbség (Ft/fő/hó)		
	Kórház, szakrendelő intézet	Nemzetgazdaság	Költségvetés	Kórház, szakrend. - nemzetgazdaság	Kórház, szakrend. - költségvetés	Költségvetés - nemzetgazdaság
2003	141 798	137 193	160 843	4 605	-19 045	23 650
2004	135 904	145 520	161 548	-9 616	-25 644	16 028
2005	150 783	158 343	182 185	-7 560	-31 402	23 842
2006	161 121	171 351	193 949	-10 230	-32 828	22 598
2007	170 738	185 004	206 307	-14 266	-35 569	21 303
2008	181 214	198 964	219 044	-17 750	-37 830	20 080
2009	172 945	199 775	201 632	-26 830	-28 687	1 857
2010	175 838	202 576	196 186	-26 738	-20 348	-6 390
2011	175 178	213 054	203 516	-37 876	-28 338	-9 538
2012	205 923	223 060	200 027	-17 137	5 896	-23 033
2013. I. név	208 506	225 719	205 585	-17 213	2 921	-20 134
2013. II. név	211 110	230 504	203 627	-19 394	7 483	-26 877

5.4.3 Bruttó keresetek változása

Változás az előző évihez mérten (%)

Változás a 2003 évihez mérten

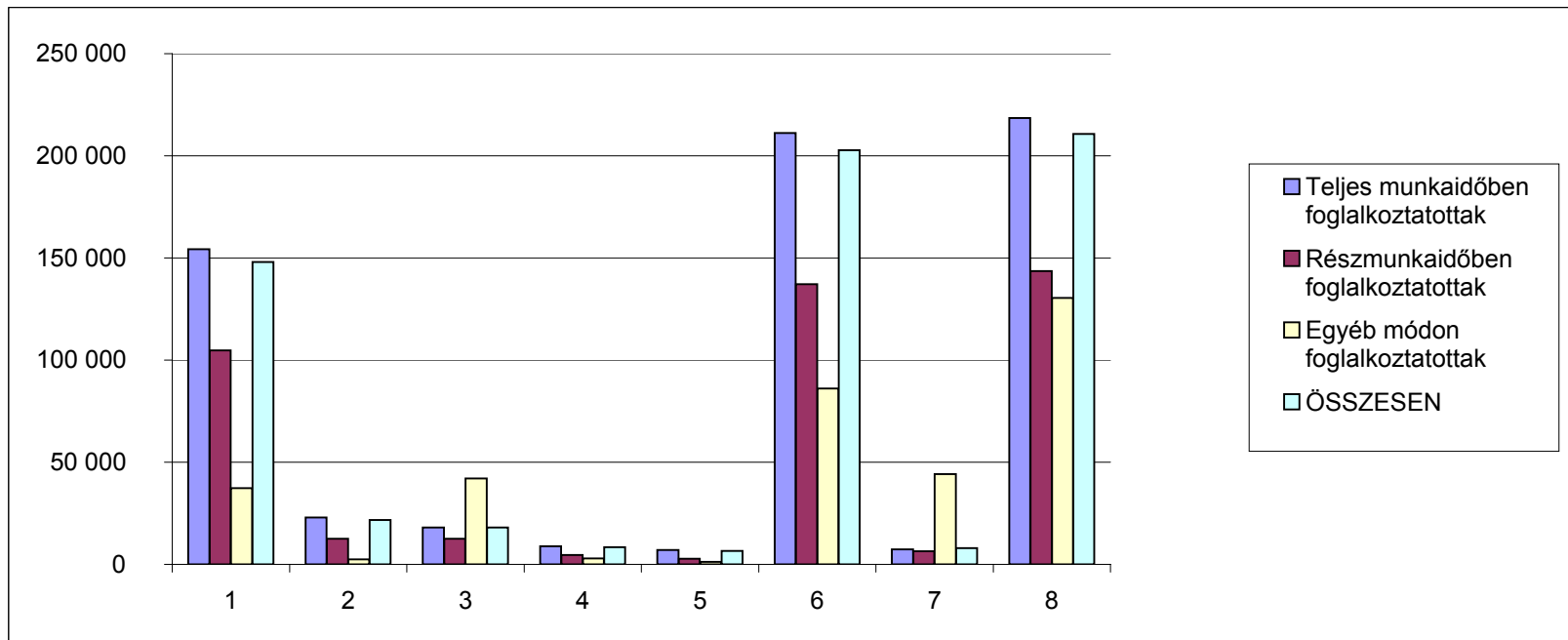
Kórház, szakrendelő intézet	Nemzetgazdaság	Költségvetés	Kórház, szakrendelő intézet	Nemzetgazdaság	Költségvetés
	100,0	100,0	100,0	100,0	100,0
	95,8	106,1	100,4	95,8	100,4
	110,9	108,8	112,8	106,3	113,3
	106,9	108,2	106,5	113,6	120,6
	106,0	108,0	106,4	120,4	128,3
	106,1	107,5	106,2	127,8	136,2
	95,4	100,4	92,1	122,0	125,4
	101,7	101,4	97,3	124,0	122,0
	99,6	105,2	103,7	123,5	126,5
	117,6	104,7	98,3	145,2	124,4
	101,3	101,2	102,8	147,0	127,8
	102,5	103,3	101,8	148,9	126,6

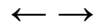
Budapest, 2013. december 30.

MELLÉKLET

**Átlagos létszám és illetményadatok foglalkoztatási formák szerint 2013.II. negyedév, MÁK bérszámfejtési adatok**

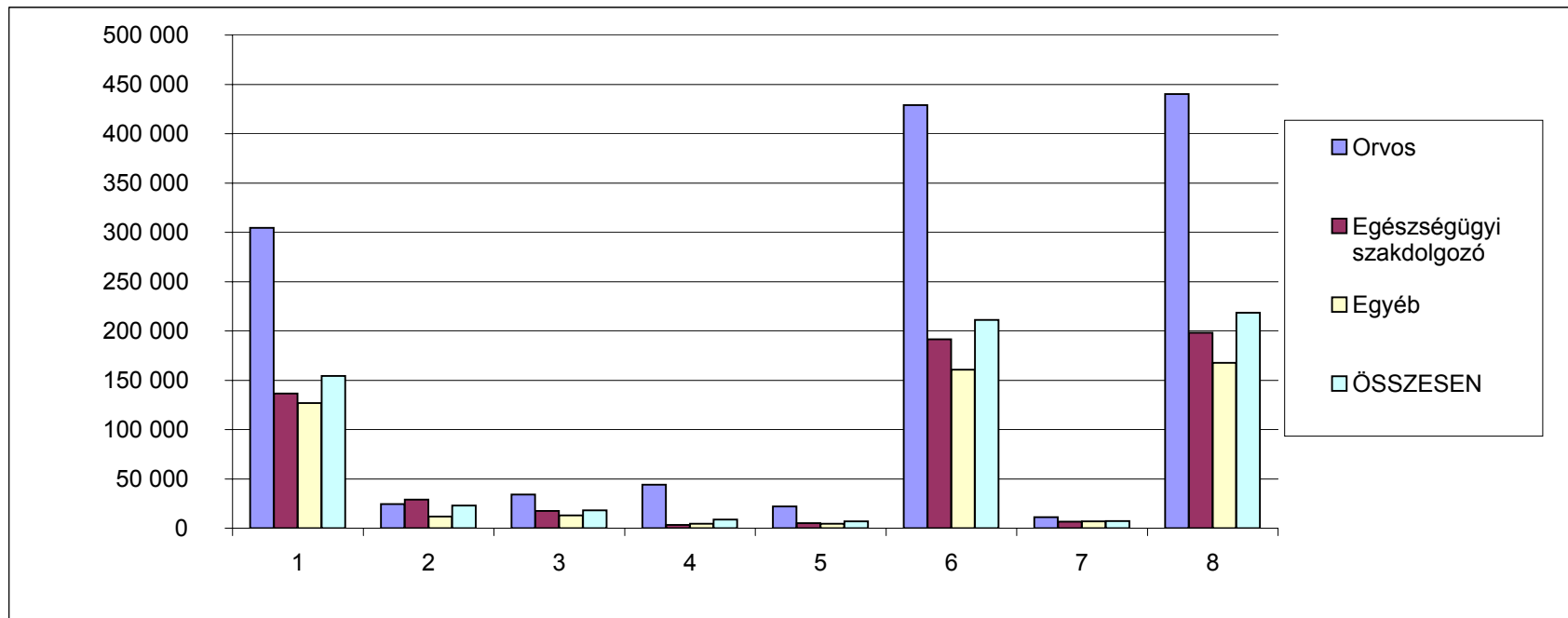
Megnevezés	Személyi juttatás terhére történő kifizetés						Kereset összesen	Egyéb juttatások	Jövedelem összesen	Minta átlagléttszáma
	Kereset									
	Alapilletmény	Illetmény pótlékok	Illetmény kiegészítések	Ügyeleti, készenléti díj	Túlmunka díj					
	Ft/fő/hó	Ft/fő/hó	Ft/fő/hó	Ft/fő/hó	Ft/fő/hó					
Teljes munkaidőben foglalkoztatottak	154 305	22 945	18 041	8 814	7 004	211 110	7 324	218 434	54 029	
Részmunkaidőben foglalkoztatottak	104 712	12 522	12 552	4 663	2 707	137 156	6 388	143 544	4 713	
Egyéb módon foglalkoztatottak	37 335	2 484	42 075	2 977	1 235	86 107	44 256	130 362	1 216	
ÖSSZESEN	148 035	21 711	18 097	8 370	6 550	202 763	7 999	210 762	59 957	
Összesenből nyugdíjas	167 277	14 865	27 100	6 186	3 852	219 279	23 323	242 602	2 692	
ÁBRÁBAN	1	2	3	4	5	6	7	8		

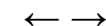




**Átlagos létszám és illetményadatok fő munkaköri csoportok szerint 2013. II. negyedév, teljes munkaidőben foglalkoztatottak,
MÁK bérszámfejtési adatok**

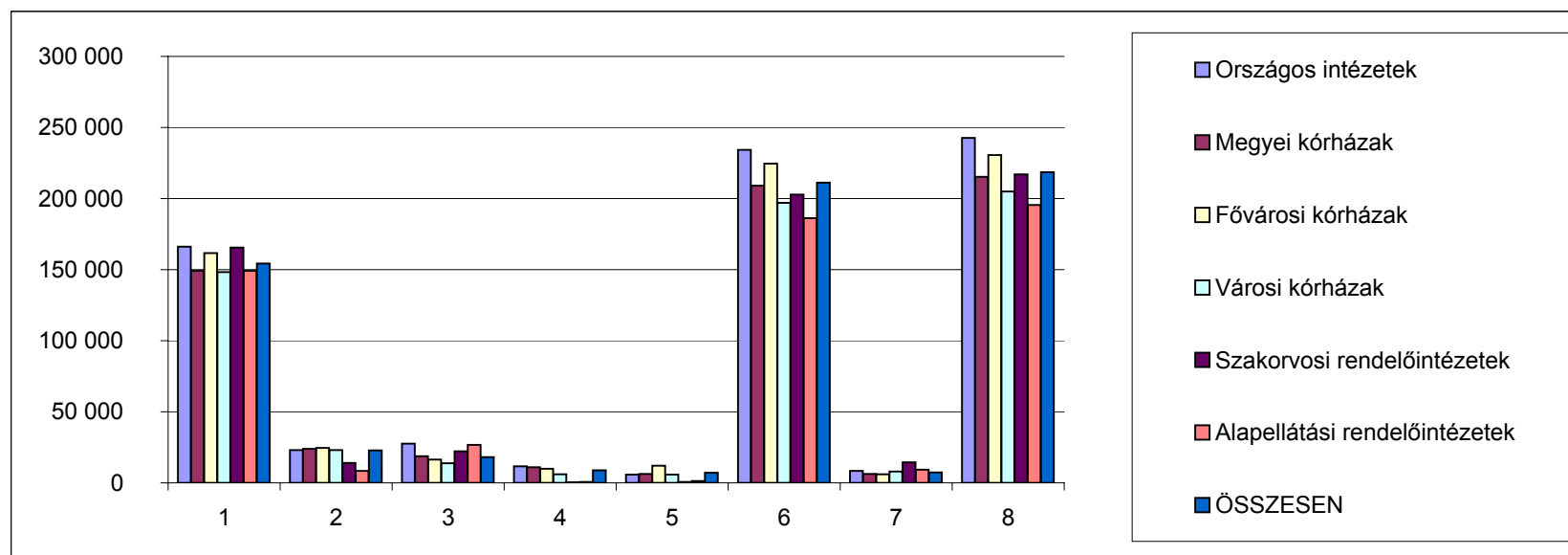
Megnevezés	Személyi juttatás terhére történő kifizetés						Kereset összesen	Egyéb juttatások	Jövedelem összesen	Minta átlagléttszáma
	Kereset									
	Alapilletmény	Illetmény pótlékok	Illetmény kiegészítések	Ügyeleti, készenléti díj	Túlmunka díj					
	Ft/fő/hó	Ft/fő/hó	Ft/fő/hó	Ft/fő/hó	Ft/fő/hó					
Orvos	304 396	24 360	34 271	43 959	22 087	429 073	11 206	440 279	6 722	
Egészségügyi szakdolgozó	136 458	29 077	17 404	3 453	5 103	191 494	6 646	198 140	29 914	
Egyéb	126 997	11 853	12 866	4 453	4 446	160 615	6 989	167 604	17 393	
ÖSSZESEN	154 305	22 945	18 041	8 814	7 004	211 110	7 324	218 434	54 029	
ÁBRÁBAN	1	2	3	4	5	6	7	8		



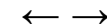


**A teljes munkaidőben foglalkoztatottak létszám és illetmény adatai intézmény csoportok szerint 2013.II. negyedév,
MÁK bérszámfejtési adatok**

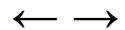
Megnevezés	Személyi juttatás terhére történő kifizetés						Kereset összesen	Egyéb juttatások	Jövedelem összesen	Minta átlaglét szá ma
	Kereset									
	Alapilletmény	Illetmény pótlékok	Illetmény kiegészítések	Ügyeleti, készenléti díj	Túlmunka díj					
	Ft/fő/hó	Ft/fő/hó	Ft/fő/hó	Ft/fő/hó	Ft/fő/hó					
Országos intézetek	166 163	23 033	27 566	11 633	5 782	234 177	8 436	242 614	4 258	
Megyei kórházak	149 201	23 949	18 722	11 087	6 195	209 155	6 176	215 331	20 260	
Fővárosi kórházak	161 739	24 488	16 397	9 914	11 986	224 524	6 022	230 546	12 542	
Városi kórházak	148 196	23 047	13 750	5 995	5 903	196 891	7 959	204 850	12 716	
Szakorvosi rendelőintézetek	165 526	14 046	22 306	280	576	202 733	14 360	217 094	3 622	
Alapellátási rendelőintézetek	149 103	8 472	26 628	744	1 302	186 249	9 329	195 578	630	
ÖSSZESEN	154 305	22 945	18 041	8 814	7 004	211 110	7 324	218 434	54 029	
ÁBRÁBAN	1	2	3	4	5	6	7	8		



**A kereset elemek változása fő munkaköri csoportonként, az előző negyedévhez hasonlítva
2013. II. negyedév, teljes munkaidőben foglalkoztatottak, MÁK bérszámfejtési adatok**



Megnevezés	Orvosok													
	2009. éves átlag	2010. éves átlag	2011. éves átlag	2012. éves átlag	2013. I. név	2013. II. név	Változás 2013.II. név - 2012.II. név	Változás 2012 - 2011.év	Változás 2011 - 2010.	Változás 2010 - 2009.				
	Illetmény elemek (Ft/fő/hó)	Illetmény elemek (Ft/fő/hó)	Illetmény elemek (Ft/fő/hó)	Illetmény elemek (Ft/fő/hó)	Illetmény elemek (Ft/fő/hó)	Illetmény elemek (Ft/fő/hó)	Eltérés	%	Eltérés	%	Eltérés	%	Eltérés	%
Alapilletmény	235 587	239 785	244 356	303 762	304 622	304 396	55 649	122.4	59 407	124.3	4 571	101.9	4 197	101.8
Illetmény pótlékok	24 695	23 761	24 046	24 057	24 923	24 360	345	101.4	11	100.0	285	101.2	-935	96.2
Illetménykiegészítés	32 282	34 138	31 154	31 944	27 423	34 271	3 408	111.0	790	102.5	-2 984	91.3	1 856	105.7
13. havi illetmény	844	0	0	0	0	0	0	0	0	0	0	0	-844	0.0
Ügyeleti, készenléti díj	36 666	37 823	37 802	37 968	41 973	43 959	6 541	117.5	166	100.4	-21	99.9	1 156	103.2
Túlmunkadíj	11 225	12 185	12 350	18 673	22 239	22 087	601	102.8	6 323	151.2	165	101.4	960	108.6
Kereset	341 299	347 691	349 707	416 404	421 179	429 073	66 544	118.4	66 697	119.1	2 016	100.6	6 391	101.9
Egyéb személyi juttatás	11 678	13 764	14 140	12 642	7 571	11 206	1 094	110.8	-1 498	89.4	377	102.7	2 086	117.9
Jövedelem	352 977	361 454	363 847	429 046	428 750	440 279	67 638	118.2	65 198	117.9	2 393	100.7	8 477	102.4
Egészségügyi szakdolgozók														
Megnevezés														
	2009. éves átlag	2010. éves átlag	2011. éves átlag	2012. éves átlag	2013. I. név	2013. II. név	Változás 2013.II. név - 2012.II. név	Változás 2012 - 2011.év	Változás 2011 - 2010.	Változás 2010 - 2009.				
	Illetmény elemek (Ft/fő/hó)	Illetmény elemek (Ft/fő/hó)	Illetmény elemek (Ft/fő/hó)	Illetmény elemek (Ft/fő/hó)	Illetmény elemek (Ft/fő/hó)	Illetmény elemek (Ft/fő/hó)	Eltérés	%	Eltérés	%	Eltérés	%	Eltérés	%
Alapilletmény	112 085	113 052	114 932	134 329	136 727	136 458	17 024	114.3	19 397	116.9	1 880	101.7	966	100.9
Illetmény pótlékok	29 215	29 222	28 948	28 295	28 790	29 077	238	100.8	-653	97.7	-274	99.1	7	100.0
Illetménykiegészítés	15 802	15 913	12 740	17 097	14 990	17 404	772	104.6	4 357	134.2	-3 173	80.1	111	100.7
13. havi illetmény	427	0	0	0	0	0	0	0	0	0	0	0	-427	0.0
Ügyeleti, készenléti díj	3 376	3 283	3 438	3 207	3 357	3 453	299	109.5	-231	93.3	155	104.7	-93	97.2
Túlmunkadíj	2 762	2 509	2 858	3 930	5 243	5 103	687	115.6	1 072	137.5	349	113.9	-252	90.9
Kereset	163 667	163 979	162 916	186 858	189 107	191 494	19 020	111.0	23 942	114.7	-1 063	99.4	312	100.2
Egyéb személyi juttatás	6 987	7 880	8 415	7 945	5 447	6 646	-204	97.0	-470	94.4	535	106.8	893	112.8
Jövedelem	170 655	171 860	171 331	194 803	194 554	198 140	18 816	110.5	23 471	113.7	-528	99.7	1 205	100.7
Más munkakörben alkalmazottak														
Megnevezés														
	2009. éves átlag	2010. éves átlag	2011. éves átlag	2012. éves átlag	2013. I. név	2013. II. név	Változás 2013.II. név - 2012.II. név	Változás 2012 - 2011.év	Változás 2011 - 2010.	Változás 2010 - 2009.				
	Illetmény elemek (Ft/fő/hó)	Illetmény elemek (Ft/fő/hó)	Illetmény elemek (Ft/fő/hó)	Illetmény elemek (Ft/fő/hó)	Illetmény elemek (Ft/fő/hó)	Illetmény elemek (Ft/fő/hó)	Eltérés	%	Eltérés	%	Eltérés	%	Eltérés	%
Alapilletmény	103 541	105 043	108 223	120 425	126 900	126 997	10 284	108.8	12 202	111.3	3 179	103.0	1 503	101.5
Illetmény pótlékok	9 618	9 954	10 448	10 676	11 600	11 853	1 164	110.9	228	102.2	494	105.0	337	103.5
Illetménykiegészítés	13 804	14 843	8 520	14 061	11 224	12 866	-282	97.9	5 542	165.0	-6 324	57.4	1 039	107.5
13. havi illetmény	432	0	0	0	0	0	0	0	0	0	0	0	-432	0.0
Ügyeleti, készenléti díj	3 563	3 598	3 561	3 648	4 372	4 453	913	125.8	87	102.4	-37	99.0	35	101.0
Túlmunkadíj	2 459	2 581	2 530	3 569	4 711	4 446	494	112.5	1 039	141.1	-51	98.0	122	105.0
Kereset	133 416	136 020	133 281	152 379	158 806	160 615	12 573	108.5	19 098	114.3	-2 739	98.0	2 604	102.0
Egyéb személyi juttatás	6 511	7 175	8 103	7 178	5 638	6 989	369	105.6	-924	88.6	927	112.9	664	110.2
Jövedelem	139 927	143 195	141 384	159 558	164 444	167 604	12 942	108.4	18 174	112.9	-1 811	98.7	3 268	102.3
Összes foglalkoztatott														
Megnevezés														
	2009. éves átlag	2010. éves átlag	2011. éves átlag	2012. éves átlag	2013. I. név	2013. II. név	Változás 2013.II. név - 2012.II. név	Változás 2012 - 2011.év	Változás 2011 - 2010.	Változás 2010 - 2009.				
	Illetmény elemek (Ft/fő/hó)	Illetmény elemek (Ft/fő/hó)	Illetmény elemek (Ft/fő/hó)	Illetmény elemek (Ft/fő/hó)	Illetmény elemek (Ft/fő/hó)	Illetmény elemek (Ft/fő/hó)	Eltérés	%	Eltérés	%	Eltérés	%	Eltérés	%
Alapilletmény	123 836	125 278	128 302	150 265	154 643	154 305	20 162	115.0	21 963	117.1	3 025	102.4	1 442	101.2
Illetmény pótlékok	21 590	21 662	21 846	21 924	22 788	22 945	900	104.1	78	100.4	184	100.8	73	100.3
Illetménykiegészítés	17 057	17 701	13 501	17 873	15 342	18 041	880	105.1	4 372	132.4	-4 200	76.3	644	103.8
13. havi illetmény	479	0	0	0	0	0	0	0	0	0	0	0	-479	0.0
Ügyeleti, készenléti díj	7 443	7 510	7 658	7 542	8 529	8 814	1 384	118.6	-117	98.5	149	102.0	67	100.9
Túlmunkadíj	3 668	3 687	3 897	5 585	7 205	7 004	683	110.8	1 688	143.3	210	105.7	19	100.5
Kereset	174 071	175 838	175 205	203 189	208 506	211 110	24 009	112.8	27 984	116.0	-633	99.6	1 767	101.0
Egyéb személyi juttatás	7 374	8 327	9 002	8 267	5 775	7 324	158	102.2	-736	91.8	675	108.1	953	112.9
Jövedelem	181 446	184 165	184 208	211 456	214 281	218 434	24 167	112.4	27 248	114.8	42	100.0	2 720	101.5



Az átlagléttség alakulása 2013. II. negyedévben foglalkoztatási formák és fő munkaköri csoportok szerint, MÁK bérszámfejtési adatok

Megnevezés	Minta átlagléttszáma (fő)				Minta átlagléttszáma (%)			
	Teljes munkaidőben	Rész munkaidőben	Egyéb módon	Összesen	Teljes munkaidőben	Rész munkaidőben	Egyéb módon	Összesen
	foglalkoztatottak				foglalkoztatottak			
2013.II. negyedév								
Orvosok	6 722	883	573	8 177	82.2	10.8	7.0	100.0
Egészségügyi szakdolgozók	29 914	2 223	362	32 499	92.0	6.8	1.1	100.0
Más munkakörben foglalkoztatottak	17 393	1 607	281	19 281	90.2	8.3	1.5	100.0
Összesen	54 029	4 713	1 216	59 957	90.1	7.9	2.0	100.0

2012.II. negyedév								
Orvosok	6 764	927	561	8 252	82.0	11.2	6.8	100.0
Egészségügyi szakdolgozók	28 430	2 256	317	31 002	91.7	7.3	1.0	100.0
Más munkakörben foglalkoztatottak	18 406	1 862	275	20 543	89.6	9.1	1.3	100.0
Összesen	53 601	5 045	1 153	59 798	89.6	8.4	1.9	100.0

2012. év								
Orvosok	6 802	922	581	8 304	81.9	11.1	7.0	100.0
Egészségügyi szakdolgozók	28 999	2 263	336	31 598	91.8	7.2	1.1	100.0
Más munkakörben foglalkoztatottak	17 985	1 794	260	20 040	89.7	9.0	1.3	100.0
Összesen	53 786	4 980	1 176	59 943	89.7	8.3	2.0	100.0

A 2013.II. negyedévi létszám változása

2012.II. negyedév = 100 %

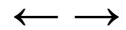
Orvosok	99.4	95.2	102.1	99.1
Egészségügyi szakdolgozók	105.2	98.5	114.5	104.8
Más munkakörben foglalkoztatottak	94.5	86.3	101.9	93.9
Összesen	100.8	93.4	105.5	100.3

2012. év = 100 %

Orvosok	98.8	95.7	98.6	98.5
Egészségügyi szakdolgozók	103.2	98.2	108.0	102.9
Más munkakörben foglalkoztatottak	96.7	89.6	107.9	96.2
Összesen	100.5	94.6	103.4	100.0

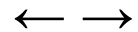
2013.I. negyedév = 100 %

Orvosok	99.3	96.9	101.0	99.1
Egészségügyi szakdolgozók	100.3	97.8	136.0	100.5
Más munkakörben foglalkoztatottak	100.6	102.9	151.3	101.3
Összesen	100.3	99.3	119.3	100.5



**Létszám változás foglalkoztatási formánként az előző évhez,
MÁK számfejtésű kórházak, rendelőintézetek**

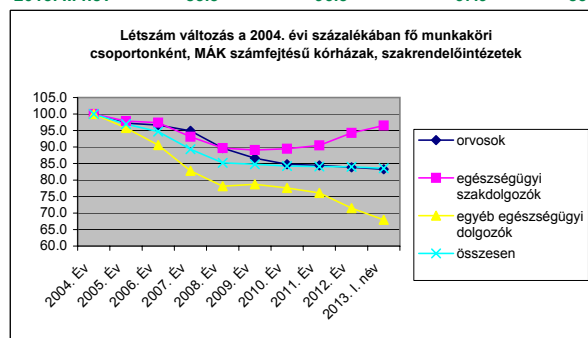
Időszak	Létszám változás az előző év százalékában (%)			
	Összesen	Teljes munkaidőben foglalkoztatottak	Rész munkaidőben foglalkoztatottak	Egyéb jogviszony szerint foglalkoztatottak
2005. Év	97.0	97.0	98.8	89.0
2006. Év	97.6	96.1	97.7	167.2
2007. Év	94.4	92.8	92.5	142.8
2008. Év	95.4	95.4	97.3	89.9
2009. Év	99.5	99.8	103.4	83.4
2010. Év	99.4	99.3	102.7	95.9
2011. Év	99.8	99.0	114.4	91.2
2012. Év	99.9	99.8	105.9	82.5
2013. I. név	99.5	100.2	95.3	86.6
2013. II. név	100.0	100.5	94.6	103.4
Időszak	Létszám változás a 2004. évi százalékában (%)			
	Összesen	Teljes munkaidőben foglalkoztatottak	Rész munkaidőben foglalkoztatottak	Egyéb jogviszony szerint foglalkoztatottak
2004. Év	100.0	100.0	100.0	100.0
2005. Év	97.0	97.0	98.8	89.0
2006. Év	94.7	93.3	96.5	148.7
2007. Év	89.3	86.6	89.3	212.3
2008. Év	85.2	82.5	86.9	190.9
2009. Év	84.8	82.4	89.8	159.2
2010. Év	84.3	81.7	92.2	152.6
2011. Év	84.1	80.9	105.4	139.1
2012. Év	84.0	80.8	111.6	114.7
2013. I. név	83.6	80.9	106.4	99.4
2013. II. név	83.6	80.9	106.4	99.4
2007-ben a változások az előző év százalékában				
2007. I. név	96.8	96.2	98.1	111.3
2007. II. név	94.4	93.8	94.4	114.6
2007. III. név	93.9	91.6	91.0	165.1
2007. IV. név	92.4	89.7	86.5	180.2
2008-ban a változások az előző év százalékában				
2008. I. név	96.7	95.3	96.0	122.2
2008. II. név	95.5	95.4	97.2	93.8
2008. III. név	94.7	95.5	97.3	71.5
2008. IV. név	94.7	95.3	98.7	72.2
2009-ben a változások az előző év százalékában				
2009. I. név	99.5	99.9	103.7	82.2
2009. II. név	99.9	100.2	104.3	83.5
2009. III. név	99.6	100.0	103.3	82.1
2009. IV. név	98.9	99.1	102.3	85.8
2010-ben a változások az előző év százalékában				
2010. I. név	99.6	99.4	100.3	103.0
2010. II. név	99.1	99.2	101.4	92.0
2010. III. név	99.3	99.3	103.0	92.3
2010. IV. név	99.5	99.2	105.9	96.1
2011-ben a változások az előző év százalékában				
2011. I. név	99.9	99.6	106.0	96.9
2011. II. név	99.9	99.0	115.9	91.1
2011. III. név	99.9	99.0	116.4	87.6
2011. IV. név	99.6	98.5	119.0	89.1
Összesen	99.8	99.0	114.4	91.2
2012-ben a változások az előző év százalékában				
2012. I. név	99.4	99.8	102.8	77.5
2012. II. név	99.7	99.7	106.8	80.2
2012. III. név	100.4	100.1	106.8	91.5
2012. IV. név	99.9	99.9	107.0	80.7
2013-ban a változások az előző év százalékában				
2013. I. név	99.5	100.2	95.3	86.6
2013. II. név	100.0	100.5	94.6	103.4



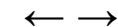
Létszám változás fő foglalkoztatási csoportonként az előző évhez, MÁK számfejtésű kórházak, rendelőintézetek

Időszak	Létszám változás az előző év százalékában (%)			
	orvosok	egészségügyi szakdolgozók	egyéb egészségügyi dolgozók	összesen
2005. Év	97.2	97.9	95.8	97.0
2006. Év	99.4	99.5	94.6	97.6
2007. Év	98.2	95.7	91.3	94.4
2008. Év	94.5	96.3	94.4	95.4
2009. Év	96.6	99.4	100.8	99.5
2010. Év	97.8	100.4	98.6	99.4
2011. Év	99.6	101.2	98.0	99.8
2012. Év	99.3	104.2	94.0	99.9
2013. I. név	99.3	102.4	95.0	99.5
2013. II. név	99.1	104.8	93.9	100.3

Időszak	Létszám változás a 2004. évi százalékában (%)			
	orvosok	egészségügyi szakdolgozók	egyéb egészségügyi dolgozók	összesen
2004. Év	100.0	100.0	100.0	100.0
2005. Év	97.2	97.9	95.8	97.0
2006. Év	96.7	97.4	90.6	94.7
2007. Év	94.9	93.1	82.8	89.3
2008. Év	89.7	89.7	78.1	85.2
2009. Év	86.6	89.1	78.7	84.8
2010. Év	84.8	89.5	77.6	84.3
2011. Év	84.4	90.5	76.1	84.1
2012. Év	83.8	94.3	71.5	84.0
2013. I. név	83.3	96.5	67.9	83.6
2013. II. név	83.3	96.5	67.9	83.6



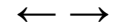
2007-ben a változások az előző év százalékában				
2007. I. név	100.4	97.7	94.3	96.8
2007. II. név	98.8	95.0	92.1	94.4
2007. III. név	97.7	95.4	90.6	93.9
2007. IV. név	95.9	94.5	88.5	92.4
2008-ban a változások az előző év százalékában				
2008. I. név	96.8	97.7	95.1	96.7
2008. II. név	95.2	96.1	94.6	95.5
2008. III. név	93.5	95.6	93.9	94.7
2008. IV. név	92.5	95.8	93.9	94.7
2009-ben a változások az előző év százalékában				
2009. I. név	97.8	100.0	99.5	99.5
2009. II. név	97.1	100.3	100.4	99.9
2009. III. név	96.2	100.5	99.6	99.6
2009. IV. név	95.3	96.6	103.6	98.9
2010-ben a változások az előző év százalékában				
2010. I. név	99.0	100.2	99.0	99.6
2010. II. név	97.8	99.6	98.9	99.1
2010. III. név	97.1	100.7	98.3	99.3
2010. IV. név	97.5	101.0	98.3	99.5
2011-ben a változások az előző év százalékában				
2011. I. név	100.7	100.8	98.4	99.9
2011. II. név	99.6	100.8	98.8	99.9
2011. III. név	98.9	101.6	97.8	99.9
2011. IV. név	99.1	101.6	97.2	99.6
Összesen	99.6	101.2	98.0	99.8
2012-ben a változások az előző év százalékában				
2012. I. név	99.1	100.0	98.7	99.4
2012. II. név	99.0	101.9	96.8	99.7
2012. III. név	99.9	107.3	90.8	100.4
2012. IV. név	99.2	107.4	89.5	99.9
2013-ban a változások az előző év százalékában				
2013. I. név	99.3	102.4	95.0	99.5
2013. II. név	99.1	104.8	93.9	100.3



Bértömeg változás az előző év azonos időszakához mérten, kórházak és szakrendelő intézetek

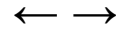
Az illetmény adatok a MÁK számfejtésű kórházak és szakrendelő intézetek adatai, a létszám becslést az OSAP/1626 2012 évi adatai alapján

Időszak (havi Kh-Ri átlag)	Összes foglalkoztatott										Jövedelem összesen	Létszám	Munkáltató által fizetett járulék	Összes bértömeg	
	Jövedelem														
	Kereset									Kereset összesen					Egyéb juttatások
	Alapilletm ény	Illetmény pótlékok	illetmény kiegészíté sek	13. havi illetmény	Jutalom	túlmunkad íj	Ügyeleti, készenléti díj	Túlmunka díj	Kereset összesen						
Ft/fő/hó	Ft/fő/hó	Ft/fő/hó	Ft/fő/hó	Ft/fő/hó	Ft/fő/hó	Ft/fő/hó	Ft/fő/hó	Ft/fő/hó	Ft/fő/hó	Ft/fő/hó	fő	millió Ft/hó	millió Ft/hó		
2013. 04 - 06.	148 035	21 711	11 859	0	1 605	4 634	8 370	6 550	202 763	7 999	210 762	109 082	54 746.0	265 508.0	
2012. 04 - 06.	129 605	21 645	10 869	0	1 462	4 390	8 138	6 104	182 214	6 533	188 748	108 792	49 197.9	237 945.7	
Változás (%) 2013Q2/2012Q2	114.2	100.3	109.1	0	109.7	105.6	102.8	107.3	111.3	122.4	111.7	100.3	111.3	111.6	
Változás (Ft/fő/hó) 2013Q2-2012Q2	18 430	66	990	0	142	244	231	446	20 549	1 465	22 014	290	5 548	27 562	
Bértömeg (millió Ft/hó)												Létszám	Munkáltatói járulékok	Bértömeg járulékokkal	
2013. 04 - 06.	16 148.0	2 368.3	1 294	0	175.0	505.5	913.0	714.5	22 118	872.5	22 990.3	106 063	5 971.8	28 962.1	
2012. 04 - 06.	14 100.1	2 354.8	1 182	0	159.1	477.6	885.4	664.1	19 823	710.8	20 534.3	105 944	5 352.3	25 886.6	
Változás (%) 2013Q2/2012Q2	114.5	100.6	109.4	0	110.0	105.8	103.1	107.6	111.6	122.8	112.0	100.1	111.6	111.9	
Változás (millió Ft/hó) 2013Q2-2012Q2	2 047.9	13.5	111	0	16.0	27.9	27.6	50.4	2 294	161.7	2 456.0	119	619.5	3 075.5	

**Bértömeg változás az előző év azonos időszakához mérten, kórházak és szakrendelő intézetek**

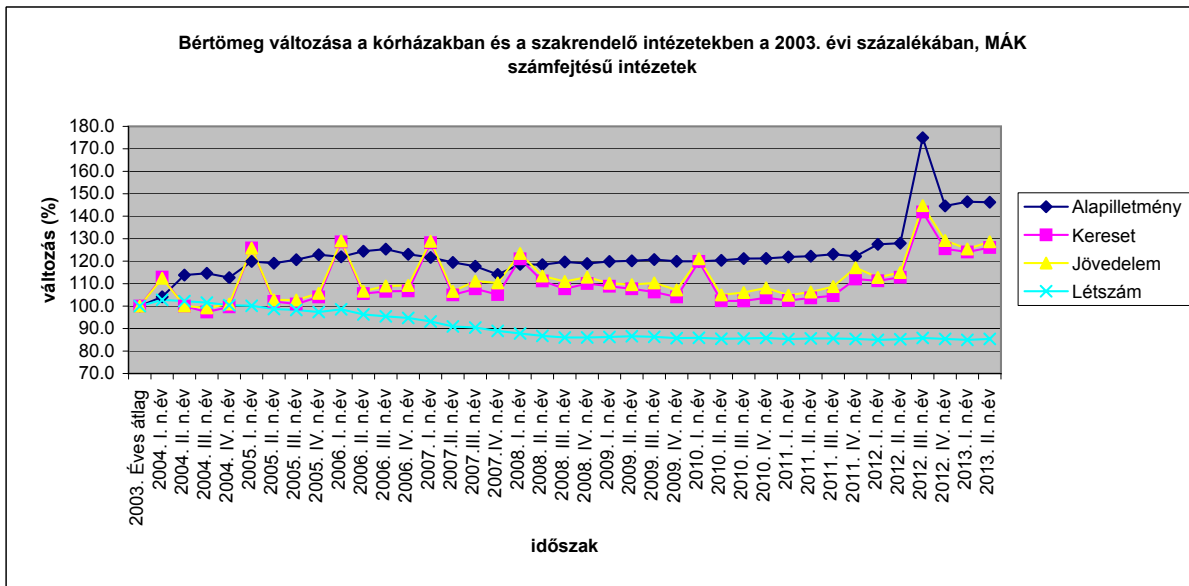
Az illetmény adatok a MÁK számfejtésű kórházak és szakrendelő intézetek adatai, a létszám becslést az OSAP/1626 2012. évi adatai alapján

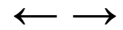
Időszak (havi Kh-Ri átlag)	Összes foglalkoztatott										Jövedelem összesen	Létszám	Munkáltató által fizetett járulék	Járulékokkal növelt bér	
	Jövedelem														
	Kereset									Kereset összesen					Egyéb juttatások
	Alapilletm ény	Illetmény pótlékok	illetmény kiegészíté sek	13. havi illetmény	Jutalom	túlmunkad íj	Ügyeleti, készenléti díj	Túlmunka díj	Kereset összesen						
Ft/fő/hó	Ft/fő/hó	Ft/fő/hó	Ft/fő/hó	Ft/fő/hó	Ft/fő/hó	Ft/fő/hó	Ft/fő/hó	Ft/fő/hó	Ft/fő/hó	Ft/fő/hó	Ft/fő/hó	fő	Ft/fő/hó	Ft/fő/hó	
2013. 04 - 06.	148 035	21 711	11 859	0	1 605	4 634	8 370	6 550	202 763	7 999	210 762	109 082	54 746.0	265 508.0	
2012.	145 588	21 454	11 599	0	1 374	3 902	8 098	5 695	197 712	7 742	205 454	109 056	53 382.2	258 835.9	
Változás (%) 2013.Q2/2012	101.7	101.2	102.2	0.0	116.8	118.8	103.3	115.0	102.6	103.3	102.6	100.0	102.6	102.6	
Változás (Ft/fő/hó) 2013.Q2 - 2012.	2 448	257	259	0	231	732	271	855	5 051	257	5 308	26	1 364	6 672	
	Bértömeg (millió Ft/hó)											Létszám	Munkáltatói járulékok (millió Ft/hó)	Bértömeg járulékokkal (millió Ft/hó)	
2013. 04 - 06.	16 148.0	2 368.3	1 293.6	0.0	175.0	505.5	913.0	714.5	22 117.8	872.5	22 990.3	106 063	5 971.8	28 962.1	
2012.	15 877.1	2 339.7	1 265.0	0.0	149.8	425.5	883.2	621.1	21 561.6	844.3	22 405.9	106 151	5 821.6	28 227.5	
Változás (%) 2013.Q2 /2012	101.7	101.2	102.3	0.0	116.8	118.8	103.4	115.0	102.6	103.3	102.6	99.9	102.6	102.6	
Változás (millió Ft/hó) 2013.Q2 - 2012	270.9	28.6	28.6	0.0	25.2	79.9	29.8	93.4	556.2	28.2	584.4	-88	150.2	734.6	



**Bértömeg változás a kórházakban és a rendelőintézetekben, a 2003 évi százalékában
MÁK számfejtésű intézetek**

Változás a 2003 évi bértömeg százalékában (%)				
Időszak	Alapilletmény	Kereset	Jövedelem	Létszám
2003. Éves átlag	100.0	100.0	100.0	100.0
2004. I. n.év	104.1	112.9	112.4	102.7
2004. II. n.év	113.8	100.0	100.1	102.2
2004. III. n.év	114.6	97.4	99.2	101.5
2004. IV. n.év	112.7	99.7	100.9	100.4
2005. I. n.év	119.8	125.9	125.8	100.1
2005. II. n.év	119.1	102.0	102.8	98.7
2005. III. n.év	120.7	100.9	102.7	98.3
2005. IV. n.év	122.9	104.0	105.7	97.4
2006. I. n.év	121.9	128.5	129.0	98.5
2006. II. n.év	124.4	105.6	106.7	96.3
2006. III. n.év	125.4	106.6	109.0	95.5
2006. IV. n.év	123.1	106.8	109.2	94.7
2007. I. n.év	121.6	128.2	128.8	93.2
2007. II. n.év	119.5	105.0	106.6	90.9
2007. III. n.év	117.7	107.7	111.1	90.4
2007. IV. n.év	114.1	105.1	110.3	89.0
2008. I. n.év	118.6	121.0	123.4	87.8
2008. II. n.év	118.5	111.2	113.4	86.7
2008. III. n.év	119.7	107.7	110.9	86.1
2008. IV. n.év	118.9	110.1	112.9	86.1
2009. I. n.év	119.8	108.8	110.2	86.3
2009. II. n.év	120.1	107.7	109.5	86.6
2009. III. n.év	120.7	106.2	110.3	86.3
2009. IV. n.év	120.0	104.0	107.2	85.7
2010. I. n.év	119.9	119.9	121.1	85.9
2010. II. n.év	120.4	102.3	105.0	85.5
2010. III. n.év	121.1	102.3	106.0	85.6
2010. IV. n.év	121.2	103.7	108.1	85.8
2011. I. n.év	121.8	102.5	104.8	85.3
2011. II. n.év	122.2	103.7	106.3	85.6
2011. III. n.év	123.1	104.7	108.7	85.6
2011. IV. n.év	122.1	112.0	117.1	85.4
2012. I. n.év	127.5	111.2	112.7	85.0
2012. II. n.év	128.0	112.8	114.9	85.2
2012. III. n.év	175.0	141.9	144.7	85.8
2012. IV. n.év	144.6	125.5	129.2	85.4
2013. I. n.év	146.4	124.1	125.5	84.9
2013. II. n.év	146.2	126.0	128.7	85.4

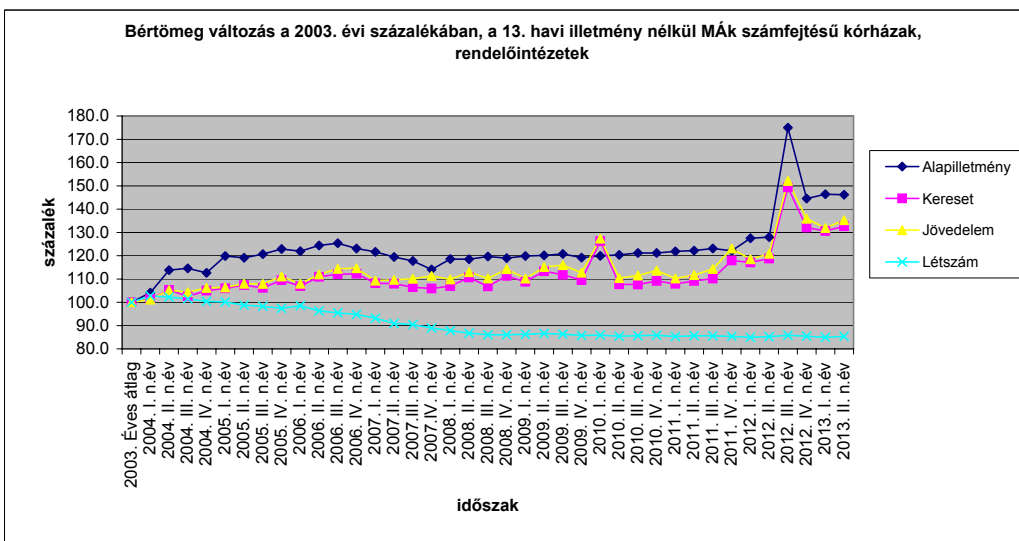




Bértömeg változás a kórházakban és a rendelőintézetekben, a 2003 évi százalékában, MÁK számfejtésű intézetek (a bértömeg nem tartalmazza a 13. Havi illetményt)

Változás a 2003 évi bértömeg százalékában (%)					
Időszak	Alapilletmény	Kereset	Jövedelem	Létszám	
2003. Éves átlag	100.0	100.0	100.0	100.0	100.0
2004. I. n.év	104.1	101.4	101.1	102.7	
2004. II. n.év	113.8	105.3	105.2	102.2	
2004. III. n.év	114.6	102.6	104.3	101.5	
2004. IV. n.év	112.7	105.0	106.2	100.4	
2005. I. n.év	119.8	106.0	106.4	100.1	
2005. II. n.év	119.1	107.4	108.0	98.7	
2005. III. n.év	120.7	106.2	107.9	98.3	
2005. IV. n.év	122.9	109.5	111.1	97.4	
2006. I. n.év	121.9	106.9	108.0	98.5	
2006. II. n.év	124.4	110.9	112.0	96.3	
2006. III. n.év	125.4	112.0	114.4	95.5	
2006. IV. n.év	123.1	112.2	114.6	94.7	
2007. I. n.év	121.6	108.2	109.3	93.2	
2007. II. n.év	119.5	108.0	109.6	90.9	
2007. III. n.év	117.7	106.5	110.1	90.4	
2007. IV. n.év	114.1	105.9	111.3	89.0	
2008. I. n.év	118.6	106.9	109.8	87.8	
2008. II. n.év	118.5	110.6	112.9	86.7	
2008. III. n.év	119.7	106.8	110.2	86.1	
2008. IV. n.év	118.9	111.3	114.3	86.1	
2009. I. n.év	119.8	108.8	110.2	86.3	
2009. II. n.év	120.1	113.3	115.1	86.6	
2009. III. n.év	120.7	111.8	116.0	86.3	
2009. IV. n.év	119.2	109.5	112.7	85.7	
2010. I. n.év	119.9	126.2	127.3	85.9	
2010. II. n.év	120.4	107.7	110.4	85.5	
2010. III. n.év	121.1	107.6	111.5	85.6	
2010. IV. n.év	121.2	109.1	113.6	85.8	
2011. I. n.év	121.8	107.9	110.2	85.3	
2011. II. n.év	122.2	109.1	111.7	85.6	
2011. III. n.év	123.1	110.2	114.3	85.6	
2011. IV. n.év	122.1	117.9	123.1	85.4	
2012. I. n.év	127.5	117.1	118.5	85.0	
2012. II. n.év	128.0	118.8	120.8	85.2	
2012. III. n.év	175.0	149.4	152.1	85.8	
2012. IV. n.év	144.6	132.1	135.8	85.4	
2013. I. n.év	146.4	130.6	131.9	84.9	
2013. II. n.év	146.2	132.7	135.3	85.4	

Időszak	Korrelációs együttható létszám és illetmény elemek bértömeg változásának százaléka között					
	Bértömeg			Regressziós egyenes		
	Alapilletmény	Kereset	Jövedelem	Alapilletmény	Kereset	Jövedelem
2004 - 2007. I. n.év	-0.81	-0.85	-0.86	$Y=279,86-1,6X$	$Y=268,3-X$	$Y=269,43-1,1X$
2004	-0.59	-0.54	-0.80			$Y=104,22-1,8X$
2005	-0.74	-0.77	-0.92	$Y=225,01-1,1X$	$Y=211,63-1,1X$	$Y=212,72-1,6X$
2006	-0.60	-0.98	-0.99		$Y=163,27-1,5X$	$Y=164,97-1,8X$
2005 - 2006	-0.83	-0.95	-0.98	$Y=218,85-X$	$Y=205,58-1,4X$	$Y=206,98-1,7X$
2005 - 2007. I. n.év	-0.58	-0.67	-0.68		$Y=160,73-0,7X$	$Y=162,1-0,9X$
2006. IV. n.- 2007. II. n.	-1.00	-0.83	-0.78	$Y=33,48+0,9X$	$Y=21,55+X$	$Y=23,25+1,2X$
2006. IV. n.- 2007. III. n.	-0.98	-0.89	-0.73	$Y=14,77+1,1X$	$Y=4,5+1,9X$	$Y=6,6+1,7X$





Bértömeg változás a kórházakban és a rendelőintézetekben MÁK számfejtésű intézetek

Megjegyzés: Az I. negyedéves kereset és jövedelem adatokban a 13. Havi bér aránya magasabb, mint az éves adatokban, mert 2007-ben januárban fizették a 13. Havi bért, 2008-ban pedig a 2007.évi felét és a 2008. évi egy hónapra jutó részét.

Bértömeg változás a 2003 év százalékában (%)				
Időszak	Bértömeg			Létszám
	Alapilletmény	Kereset	Jövedelem	
2003.	100.0	100.0	100.0	100.0
2004.	111.3	102.5	103.1	101.7
2005.	120.6	108.2	109.2	98.6
2006.	123.7	111.9	113.5	96.3
2007.	118.2	111.5	114.2	90.9
2008.	118.9	112.5	115.2	86.7
2009.	120.0	106.7	109.3	86.2
2010.	120.7	107.0	110.1	85.7
2011.	122.3	105.7	109.2	85.5
2012.	143.7	122.9	125.4	85.4
2013. I. név	146.4	124.1	125.5	84.9
2013. II. név	146.2	126.0	128.7	85.4

Bértömeg változás az előző év százalékában (%)				
Időszak	Bértömeg			Létszám
	Alapilletmény	Kereset	Jövedelem	
2003. Éves	100.0	100.0	100.0	100.0
2004. Éves	111.3	102.5	103.1	101.7
2005. Éves	108.4	105.6	105.9	97.0
2006. Éves	102.5	103.4	103.9	97.6
2007. Éves	95.6	99.7	100.7	94.4
2008. Éves	100.6	100.9	100.8	95.4
2009. Éves	100.9	94.8	94.9	99.5
2010. Éves	100.6	100.3	100.7	99.4
2011. Éves	101.4	98.8	99.2	99.7
2012. Éves	117.5	116.2	114.8	99.9
2013. I. név	101.9	101.0	100.1	99.5
2013. II. név	101.7	102.6	102.6	100.0

