

ÖSSZEFOGLALÓ TÁJÉKOZTATÓ

AZ EGÉSZSÉGÜGYBEN DOLGOZÓK LÉTSZÁM- ÉS BÉRHELYZETÉRŐL 2013. III. NEGYEDÉV

A feldolgozás mintája: Azon egészségügyi intézmények létszám és béradatai, amelyek bérszámfejtését 2013-ban a Magyar Államkincstár végezte. A minta szerinti megfigyelési körben a dolgozók átlagléttszáma 59 428 fő, a kórházak és a szakrendelő intézetek létszámának 55,0 %-a.

Az egészségügyi szakellátási intézményekben foglalkoztatott orvosok és egészségügyi szakdolgozók 2013. harmadik negyedévében jelentős mértékű béremelésben részesültek, januárig visszamenőleg.

Az orvosok munkaköri csoportban a nettó kereset nagyobb mértékben nőtt, mint a bruttó, mert 2013. januártól megszűnt a szuperbruttósítás.

A nem szakdolgozók keresetének növekedésére 2013-ban hatással volt a minimál bér és a garantált bérminimum növelése is.

1. Kereset

Az egészségügyi szakellátásban az orvosok és az egészségügyi szakdolgozók 2013. szeptembertől jelentős összegű folyamatos béremelésben részesültek, valamint a 2013. augusztusi bérrel nyolc havi egyösszegű visszamenőleges béremelést kaptak (2003. évi LXXXIV. Törvény).

A 2012. évi és a 2013. évi béremelés együttes összege az alábbi kiemelt munkaköri csoportokban:

Általános orvos, béremelés előtti bére kisebb, mint 350 eFt	75 820
Szakorvos, béremelés előtti bére kisebb, mint 350 eFt	105 820
Gyógyszerész	75 820
Felsőfokú végzettségű egészségügyi szakdolgozó	41 425

A nem felsőfokú végzettségű egészségügyi szakdolgozók béremelése függ a fizetési kategóriától.

A visszamenőleges béremelés hatását figyelembe véve a változásokat a 2013. I – III. negyedéves időszakra vizsgáljuk. A 2013. I – III. negyedéves időszakban a **teljes munkaidőben foglalkoztatott dolgozók egy havi bruttó átlag keresete 222 873 forint, nominálisan 8,8 %-kal (18 027 Ft/fő/hó) magasabb, mint az előző év azonos időszakában.**

Az alapilletmény 9,9 %-kal (14 912 Ft/fő/hó), a túlmunkadíj 18,4 %-kal (1 122 Ft/fő/hó) magasabb az előző év azonos időszakához mérten.

2013. júliustól a nyugdíj korhatárt betöltött tovább dolgozó egészségügyi dolgozók a nyugdíj helyett a bérükkel

pénzellátást helyettesítő kiegészítést kapnak. A pénzellátást helyettesítő összeg a 2013. I – III. negyedévre vetítve 0,5 %-a az átlag keresetnek, 1 144 Ft/fő/hó.

A többi bérelem jelentősen nem változott.

A 2013. I -III. negyedévi bruttó keresetek változása fő munkaköri csoportonként, az előző év azonos időszakához hasonlítva:

- az orvosok munkaköri csoportban a bruttó kereset 462 662 Ft/fő/hó, 11,3 %-kal (47 148 Ft/fő/hó) magasabb,
- az egészségügyi szakdolgozók bruttó keresete 203 591 Ft/fő/hó 9,0 %-kal (16 759 Ft/fő/hó) magasabb,
- az egyéb egészségügyi foglalkoztatottak bruttó keresete 163 238 Ft/fő/hó 7,1 %-kal (10 813 Ft/fő/hó) magasabb.

2013. I – III. negyedévben az átlagos nettó kereset 146 387 Ft/fő/hó. Az előző év azonos időszakához hasonlítva 10,2 %-kal (13 519 Ft/fő/hó) magasabb. (A számításainkban szereplő nettó keresetek nem tartalmazzák a családi adókedvezményt.)

Nettó keresetek változása fő munkaköri csoportonként:

- az orvosok munkaköri csoportban a nettó kereset 304 965 Ft/fő/hó, 15,0 %-kal (39 882 Ft/fő/hó) magasabb,
- az egészségügyi szakdolgozók nettó keresete 133 530 Ft/fő/hó, 9,3 %-kal (11 377 Ft/fő/hó) magasabb,
- az egyéb egészségügyi foglalkoztatottak nettó keresete 107 134 Ft/fő/hó, 6,9 %-kal (6 909 Ft/fő/hó) magasabb.

A keresetek növekedésére 2013-ban hatással volt, hogy 2013. január 1-től nőtt a minimálbér (98 000 Ft) és a garantált bérminimum (114 000 Ft).

Továbbá 2013-ban teljes egészében megszűnt a szuperbruttósítás, amely a magasabb keresetű munkaköri csoportokban volt hatással a nettó keresetek növekedésére.

2. A kereset változása a nemzetgazdasági átlag változásának összehasonlításában

Az egészségügyi intézményekben 2013. I - III. negyedévben a bruttó kereset az előző évihez hasonlítva 8,2 %-kal (16 949 Ft/fő/hó), a nemzetgazdaság egészében 2,0 %-kal (4 425 Ft/fő/hó), a közszférában 2,7 %-kal (5 413 Ft/fő/hó) nőtt.

Az egészségügyi intézményekben foglalkoztatottak bruttó és nettó átlagkeresete jelentősen nőtt a 2013. harmadik negyedévi béremelést követően. Lényegesen csökkent az

elmaradás a nemzetgazdasági átlagtól, a közsféra átlag kereseténél pedig jelentősen magasabb.

Az egészségügyi intézményekben foglalkoztatottak 2013. I -III. negyedévi bruttó átlag keresete (222 873 Ft/fő/hó), a nemzetgazdasági bruttó átlag keresetnél (227 485 Ft/fő/hó) 2,0 %-kal (4 613 Ft/fő/hó) alacsonyabb. A költségvetés bruttó átlag kereseténél (205 440 Ft/fő/hó) 8,5 %-kal (17 432 Ft/fő/hó) magasabb.

Az egészségügyi intézményekben foglalkoztatottak 2013. I -III. negyedévi nettó átlag keresete (146 387 Ft/fő/hó) a nemzetgazdasági átlagnál (149 003 Ft/fő/hó) 1,8 %-kal (2 616 Ft/fő/hó) kevesebb, a közsféra átlagánál (134 563 Ft/fő/hó) pedig 8,8 %-kal (11 824 Ft/fő/hó) magasabb.

2013. I - III. negyedévben a nettó kereset az előző évihez hasonlítva az egészségügyi intézményekben 9,6 %-kal (12 821 Ft/fő/hó), a nemzetgazdaság egészében 3,4 %-kal (4 938 Ft/fő/hó), a közszférában 3,8 %-kal (4 865 Ft/fő/hó) nőtt.

A részletes adatok a 6.1.6 és a 6.4 táblázatokban és ábrákon láthatóak.

A bértömeg a béremelés mértékének arányában nőtt.

3. Bértömeg

A kórházak és szakrendelő intézetek 2013. I -III. negyedéves bértömege 8,0 %-kal (2 268,8 millió Ft/hó) magasabb az előző évi átlagnál.

A jövedelem 8,5 %-kal nőtt, a létszám 0,4 %-kal csökkent, a munkáltatói közterhek mértéke nem változott.

Az időszoros adatokat a 6.3-as táblázat és grafikonok tartalmazzák, a részletes illetményelemenkénti adatok a 8. és 9. számú táblázatokban láthatóak.

A létszám az előző év azonos időszakához mérten csökkent.

4. Létszám

A foglalkoztatottak létszáma 2013. III. negyedévben 1,3 %-kal csökkent az előző év azonos időszakához mérten.

Az orvosok létszáma jelentős mértékben csökkent. Az egészségügyi szakdolgozók létszáma kis mértékben nőtt. Az egyéb egészségügyi foglalkoztatottak

Az orvosok létszáma 4,8 %-kal csökkent, az egészségügyi szakdolgozók létszáma 0,7 %-kal nőtt, az egyéb egészségügyi dolgozók létszáma 3,0 %-kal csökkent.

létszáma csökkent.**A csökkenést a nyugdíjas dolgozók létszámának csökkenése eredményezi.**

A csökkenést az eredményezte, hogy 2013. júliustól csökkent a nyugdíjas dolgozók foglalkoztatása. Lásd a 6.2.2. táblázatot. A nyugdíjasként foglalkoztatott dolgozók létszáma az előző év azonos időszakához hasonlítva a következő módon változott: A nyugdíjasként foglalkoztatottak létszáma összesen 63,9 %-kal csökkent.

A nyugdíjas orvosok létszáma 37,1 %-kal, a nyugdíjas egészségügyi szakdolgozók létszáma 64,2 %-kal, a nyugdíjas egyéb egészségügyi dolgozók létszáma 85,2 %-kal csökkent.

A teljes munkaidőben foglalkoztatottak létszáma 0,2 %-kal nőtt, a rész munkaidőben foglalkoztatottak létszáma 15,3 %-kal csökkent, az egyéb módon foglalkoztatottak létszáma pedig 9,4 %-kal csökkent az előző év azonos időszakához mérten.

2013. III. negyedévben a foglalkoztatottak 90,9 %-a teljes munkaidőben, 7,1 %-a részmunkaidőben, 2,0 %-a egyéb módon került alkalmazásra.

A legfontosabb összefoglaló adatokat a 5. pont táblázatai, grafikonjai, valamint a melléklet 1-12. sz. táblázatai tartalmazzák. Az illetmény és létszám adatok változásáról, a fekvőbeteg ellátás finanszírozási és teljesítmény adatainak változásáról 2005. januártól részletes táblázatok, grafikonok láthatók a változáselemzés2013.3 munkafüzet lapjain.

5. Táblázatok, grafikonok

5.1 Keresetek

5.1.1.1 Kórházakban és szakrendelő intézetekben, teljes munkaidőben foglalkoztatottak egy főre jutó havi bruttó átlagkeresete keresetelemek és fő munkaköri csoportok szerint 2013. III. negyedév

Megnevezés	Orvosok		Egészségügyi szakdolgozók		Más munkakörben alkalmazottak		Összes foglalkoztatott	
	Összeg (Ft/fő/hó)	%	Összeg (Ft/fő/hó)	%	Összeg (Ft/fő/hó)	%	Összeg (Ft/fő/hó)	%
Alapilletmény	396 319	72,1	173 986	72,3	136 603	77,1	189 478	73,3
Illetmény pótlékok	24 685	4,5	28 771	12,0	11 870	6,7	22 882	8,9
Illetménykiegészítés	23 449	4,3	11 929	5,0	9 276	5,2	12 503	4,8
Pénzellátást helyettesítő kiegészítés (nyugdíj)	17 731	3,2	1 880	0,8	622	0,4	3 433	1,3
Jutalom	2 384	0,4	818	0,3	465	0,3	899	0,3
Egyéb túlmunkadíj	6 737	1,2	3 935	1,6	2 616	1,5	3 860	1,5
Ügyeleti, készenléti díj	43 022	7,8	3 320	1,4	4 271	2,4	8 516	3,3
Túlmunkadíj	23 406	4,3	5 534	2,3	4 569	2,6	7 430	2,9
Kereset	537 735	97,9	230 173	95,7	170 293	96,1	249 001	96,3
Egyéb juttatások	11 612	2,1	10 407	4,3	6 941	3,9	9 451	3,7
Jövedelem	549 347	100,0	240 579	100,0	177 233	100,0	258 452	100,0

5.1.1.2 Kórházakban és szakrendelő intézetekben, teljes munkaidőben foglalkoztatottak egy főre jutó havi bruttó átlagkeresete keresetelemek és fő munkaköri csoportok szerint 2013. I - III. negyedév

Megnevezés	Orvosok		Egészségügyi szakdolgozók		Más munkakörben alkalmazottak		Összes foglalkoztatott	
	Összeg (Ft/fő/hó)	%	Összeg (Ft/fő/hó)	%	Összeg (Ft/fő/hó)	%	Összeg (Ft/fő/hó)	%
Alapilletmény	335 113	70,9	149 057	70,6	130 167	76,7	166 142	72,1
Illetmény pótlékok	24 656	5,2	28 879	13,7	11 775	6,9	22 872	9,9
Illetménykiegészítés	22 061	4,7	11 571	5,5	8 819	5,2	11 992	5,2
Pénzellátást helyettesítő kiegészítés (nyugdíj)	5 910	1,3	627	0,3	207	0,1	1 144	0,5
Jutalom	2 722	0,6	937	0,4	538	0,3	1 031	0,4
Egyéb túlmunkadíj	6 639	1,4	3 851	1,8	2 792	1,6	3 859	1,7
Ügyeleti, készenléti díj	42 985	9,1	3 376	1,6	4 365	2,6	8 620	3,7
Túlmunkadíj	22 577	4,8	5 294	2,5	4 575	2,7	7 213	3,1
Kereset	462 662	97,9	203 591	96,4	163 238	96,2	222 873	96,7
Egyéb juttatások	10 130	2,1	7 500	3,6	6 522	3,8	7 516	3,3
Jövedelem	472 792	100,0	211 091	100,0	169 760	100,0	230 389	100,0

5.1.2 A kórházakban és szakrendelő intézetekben foglalkoztatottak átlagos havi bruttó keresete fő munkaköri csoportonként

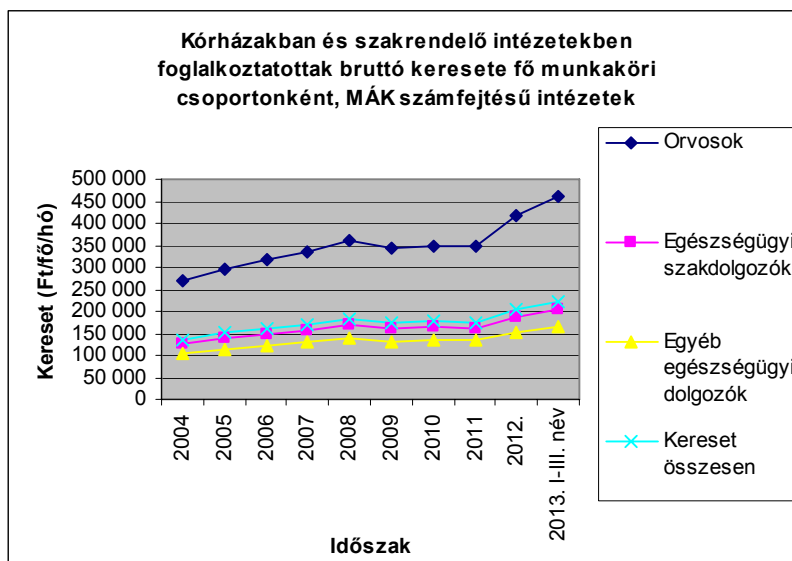
Fő munkaköri csoportok	Kórházakban és szakrendelő intézetekben foglalkoztatottak átlagos havi keresete fő munkaköri csoportonként (Ft/fő/hó), teljes munkaidőben foglalkoztatottak, MÁK számféjtésű intézetek									
	2004	2005	2006	2007	2008	2009	2010	2011	2012.	2013. I-III. név
Orvosok	269 805	296 856	315 805	336 681	361 877	341 815	346 613	349 818	417 749	462 662
Egészségügyi szakdolgozók	128 183	140 884	148 713	155 790	168 631	162 504	164 235	162 914	188 335	203 591
Egyéb egészségügyi dolgozók	102 238	114 002	122 553	129 132	137 940	132 482	136 942	133 221	154 274	163 238
Kereset összesen	135 904	150 783	161 121	170 738	181 214	172 945	176 166	175 178	205 923	222 873

Változás (%)

Fő munkaköri csoportok	2005/2004	2006/2005	2007/2006	2008/2007	2009/2008	2010/2009	2011/2010	2012./2011	2013. I-III. név/2012
Orvosok	110,0	106,4	106,6	107,5	94,5	101,4	100,9	119,4	110,8
Egészségügyi szakdolgozók	109,9	105,6	104,8	108,2	96,4	101,1	99,2	115,6	108,1
Egyéb egészségügyi dolgozók	111,5	107,5	105,4	106,8	96,0	103,4	97,3	115,8	105,8
Kereset összesen	110,9	106,9	106,0	106,1	95,4	101,9	99,4	117,6	108,2

Különbség (Ft/fő/hó)

Fő munkaköri csoportok	2005-2004	2006-2005	2007-2006	2008-2007	2009-2008	2010-2009	2011-2010	2012.-2011	2013. I-III. név - 2012
Orvosok	27 051	18 949	20 876	25 197	-20 063	4 798	3 206	67 930	44 914
Egészségügyi szakdolgozók	12 701	7 829	7 077	12 841	-6 127	1 730	-1 321	25 421	15 257
Egyéb egészségügyi dolgozók	11 764	8 551	6 579	8 808	-5 458	4 459	-3 721	21 053	8 965
Kereset összesen	14 880	10 338	9 616	10 477	-8 270	3 221	-987	30 745	16 949



5.1.4.2 Kórházak, szakrendelő intézetek illetmény adatai, teljes munkaidőben foglalkoztatottak, MÁK számfejtésű intézetek

Illetmény elemek	Illetmény adatok (Ft/fő/hó)			Változás (%)		Változás (%)		Kereset 2013. I - III. megoszlási százaléka (%)
	2012.	2012. I - III. név	2013. I - III. név	2013. I - III. / 2012. I - III. (%)	2013. I - III - 2012. I - III.	2013. I - III. / 2012. év (%)	2013. I - III - 2012. év	
Alapilletmény	151 538	151 230	166 142	109,9	14 912	109,6	14 604	74,5
Illetmény pótlékok	22 689	22 708	22 872	100,7	164	100,8	183	10,3
Illetménykiegészítés	11 970	11 569	11 992	103,7	424	100,2	22	5,4
Pénzellátást helyettesítő kiegészítés (nyugdíj)	0	0	1 144		1 144		1 144	0,5
Jutalom	1 400	1 030	1 031	100,1	1	73,7	-369	0,5
Egyéb túlmunkadíj	3 724	3 672	3 859	105,1	187	103,6	135	1,7
Ügyeleti, készenléti díj	8 545	8 546	8 620	100,9	74	100,9	75	3,9
Túlmunkadíj	6 120	6 091	7 213	118,4	1 122	117,9	1 094	3,2
Kereset	205 987	204 846	222 873	108,8	18 027	108,2	16 886	100,0
Egyéb juttatások	7 586	6 941	7 516	108,3	575	99,1	-69	
Jövedelem	213 573	211 787	230 389	108,8	18 602	107,9	16 816	

5.1.5.1 Nettó keresetek fő munkaköri csoportonként

Fő munkaköri csoportok	Teljes munkaidőben foglalkoztatottak átlagos havi nettó keresete fő munkaköri csoportonként (Ft/fő/hó)										
	2003	2004	2005	2006	2007	2008	2009	2010	2011	2012.	2013. I - III. név
Orvosok	150 303	155 853	168 593	182 589	187 006	190 559	188 969	197 344	221 275	266 082	304 965
Egészségügyi szakdolgozók	89 414	90 640	100 441	106 626	107 464	111 781	111 849	116 328	112 058	122 824	133 530
Egyéb egészségügyi dolgozók	79 148	79 995	90 427	95 818	97 358	100 758	100 377	102 024	94 191	100 832	107 134
Összesen	93 603	95 844	106 143	113 225	114 477	118 482	117 949	121 530	119 043	133 566	146 387

Fő munkaköri csoportok	Változás (%)									
	2004/ 2003	2005/ 2004	2006/ 2005	2007/ 2006	2008/ 2007	2009/ 2008	2010/ 2009	2011/ 2010	2012./ 2011. év	2013.I - III. nevé/ 2012. év
Orvosok	103,7	108,2	108,3	102,4	101,9	99,2	104,4	112,1	120,2	114,6
Egészségügyi szakdolgozók	101,4	110,8	106,2	100,8	104	100,1	104,0	96,3	109,6	108,7
Egyéb egészségügyi dolgozók	101,1	113	106	101,6	103,5	99,6	101,6	92,3	107,1	106,2
Összesen	102,4	110,7	106,7	101,1	103,5	99,6	103,0	98,0	112,2	109,6

5.1.3.2 Keresetek intézmény típusonként 2013. I - III. nevé, MÁK számfejtésű intézetek

Bruttó kereset (Ft/fő/hó)

Intézet típus	2010.	2011.	2012.	2012. I - III. név	2013. I - III. név	2013. I - III. névé/ 2012. (%)	2013. I - III. névé - 2012.	2013. I - III. névé/ 2012. I - III. névé (%)	2013. I - III. névé - 2012. I - III. névé
Országos intézetek	198 781	206 911	229 262	225 634	247 321	107,9	18 059	109,6	21 687
Megyei kórházak	174 751	174 947	202 659	201 466	220 789	108,9	18 130	109,6	19 323
Fővárosi kórházak	194 743	193 556	220 680	220 630	238 206	107,9	17 527	108,0	17 576
Városi kórházak	167 162	165 350	193 359	192 386	208 292	107,7	14 932	108,3	15 906
Szakorvosi rendelőintézetek	173 883	168 270	195 563	193 047	210 189	107,5	14 627	108,9	17 142
Alapellátási rendelőintézetek	162 941	163 084	177 132	172 633	183 725	103,7	6 594	106,4	11 092
Összesen	176 166	175 178	205 987	204 846	222 873	108,2	16 886	108,8	18 027

5.1.5.2 Teljes munkaidőben foglalkoztatottak átlagos havi nettó keresete fő munkaköri csoportonként (Ft/fő/hó)

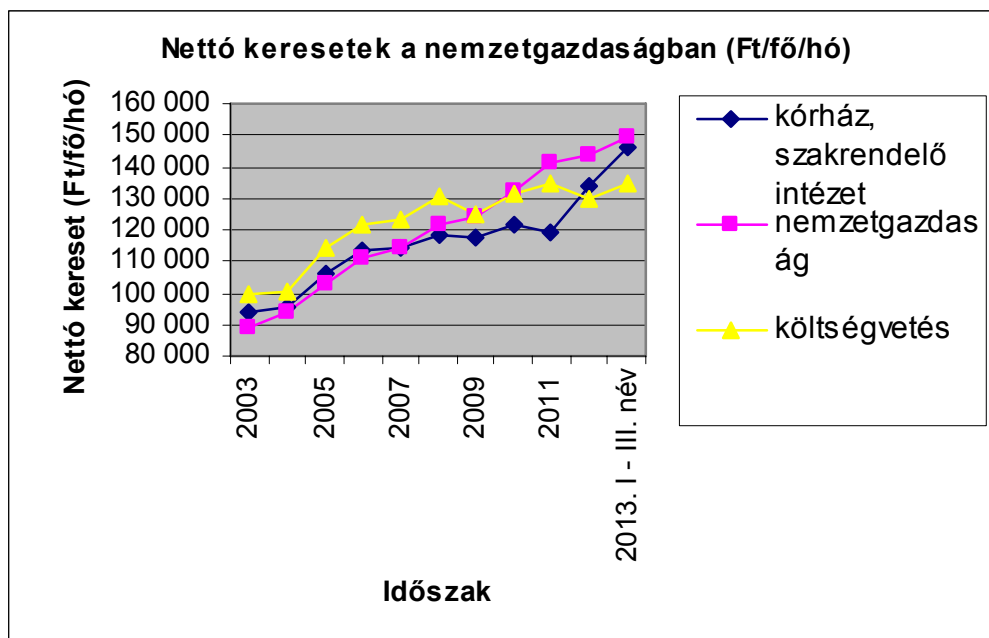
Változás

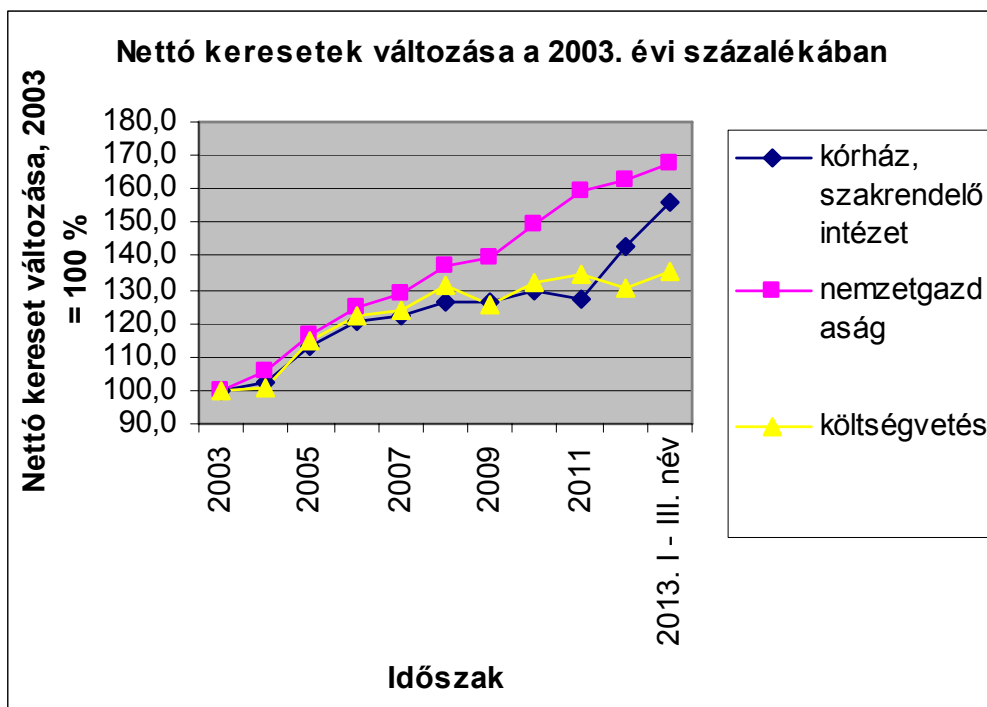
Fő munkaköri csoportok	2012. I - III. névé	2013. I - III. névé	2013. I - III. névé/ 2012. I - III. névé	2013. I - III. névé - 2012. I - III. névé
Orvosok	265 084	304 965	115,0	39 882
Egészségügyi szakdolgozók	122 153	133 530	109,3	11 377
Egyéb egészségügyi dolgozók	100 225	107 134	106,9	6 909
Összesen	132 868	146 387	110,2	13 519

5.1.6 Kórházi és szakrendelő intézeti nettó keresetek összehasonlítása a nemzetgazdasági keresetekkel

(A kórház, szakrendelő intézeti adatok, 2012, 2013. MÁK számfejtésű intézetek adatai, OSAP 1626)

Időszak	Nettó kereset (Ft/fő/hó)			Kórház, szakrend. /nemzet gazdaság (%)	Kórház, szakrend. /költségvetés (%)	Nettó kereset változása az előző év százalékában (%)		
	kórház, szakrend. intézet	nemzetgazdaság	költségvetés			kórház, szakrend. intézet	nemzetgazdaság	költségvetés
2003	93 603	88 753	99 659	105,5	93,9			
2004	95 844	93 715	100 793	102,3	95,1	102,4	105,6	101,1
2005	106 143	103 149	114 591	102,9	92,6	110,7	110,1	113,7
2006	113 225	110 951	121 434	102,0	93,2	106,7	107,6	106,0
2007	114 477	114 282	123 513	100,2	92,7	101,1	103,0	101,7
2008	118 482	121 969	130 849	97,1	90,5	103,5	106,7	105,9
2009	117 949	124 086	124 998	95,1	94,4	99,6	101,7	95,5
2010	121 530	132 628	131 729	91,6	92,3	103,0	106,9	105,4
2011	119 043	141 127	134 323	84,4	88,6	98,0	106,4	102,0
2012	133 566	144 065	129 698	92,7	103,0	112,2	102,1	96,6
2013. I - III. név	146 387	149 003	134 563	98,2	108,8	109,6	103,4	103,8
2013. I. név	136 963	147 846	134 658	92,6	101,7	102,5	102,6	103,8
2013. II. név	138 646	150 980	133 376	91,8	104,0	103,8	104,8	102,8
2013. III. név	163 552	148 183	135 656	110,4	120,6	122,5	102,9	104,6

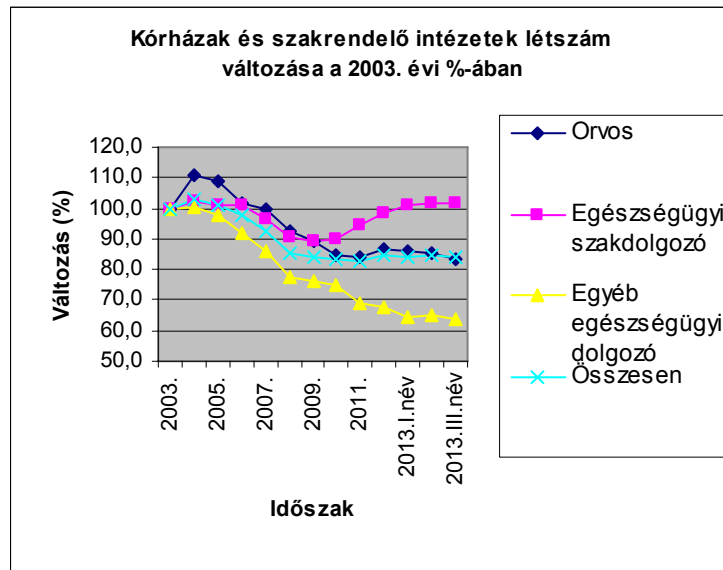




5.2 Létszám

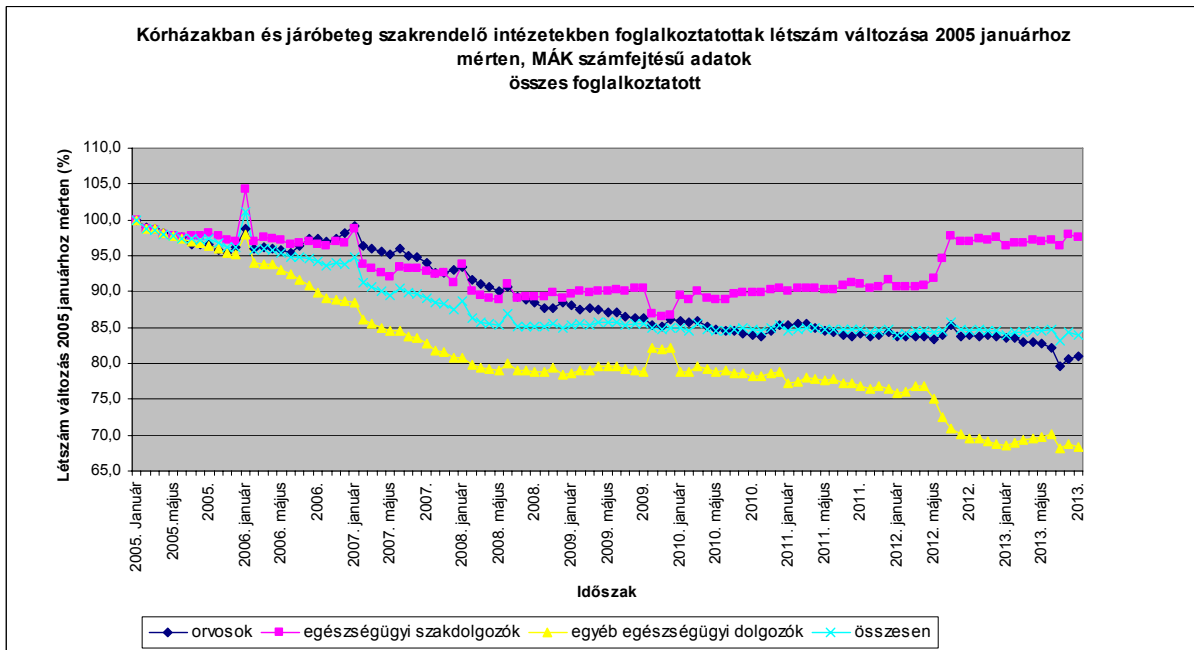
Kórházak és szakrendelő intézetek létszáma (OSAP 1626)

Időszak	Létszám (fő)				Változás az előző évhez mérten (fő)			
	Orvos	Egészségügyi szakdolgozó	Egyéb egészségügyi dolgozó	Összesen	Orvos	Egészségügyi szakdolgozó	Egyéb egészségügyi dolgozó	Összesen
2003.	19 503	58 133	51 412	129 048				
2004.	21 675	59 506	51 660	132 841	2 172	1 374	247	3 793
2005.	21 178	58 830	50 346	130 355	-497	-676	-1 313	-2 485
2006.	19 850	58 680	47 274	125 805	-1 328	-150	-3 072	-4 551
2007.	19 398	55 979	44 160	119 537	-452	-2 701	-3 114	-6 267
2008.	18 050	52 702	39 681	110 434	-1 347	-3 277	-4 479	-9 103
2009.	17 360	51 961	39 196	108 517	-690	-741	-486	-1 917
2010.	16 451	52 282	38 484	107 218	-909	321	-711	-1 299
2011.	16 327	54 777	35 541	106 645	-125	2 495	-2 943	-573
2012.	16 943	57 327	34 785	109 056	617	2 550	-756	2 411
2013.I.név	16 827	58 695	33 052	108 508	-117	1 369	-1 734	-547
2013.II.név	16 683	58 961	33 468	109 082	-260	1 635	-1 317	26
2013.III.név	16 240	59 096	32 798	108 119	-704	1 769	-1 988	-937



5.2.1 A 2013.III. negyedévi létszám változása a kórházakban és a szakrendelő intézetekben, 2012 =100 %

	teljes munkaidőben fogl.	rész munkaidőben fogl.	egyéb módon fogl.	összesen
Orvos	97,9	86,3	87,3	95,8
Egészségügyi szakdolgozó	103,9	88,4	128,7	103,1
Egyéb egészségügyi dolgozó	95,7	80,2	94,5	94,3
Összesen	100,4	85,1	100,7	99,1



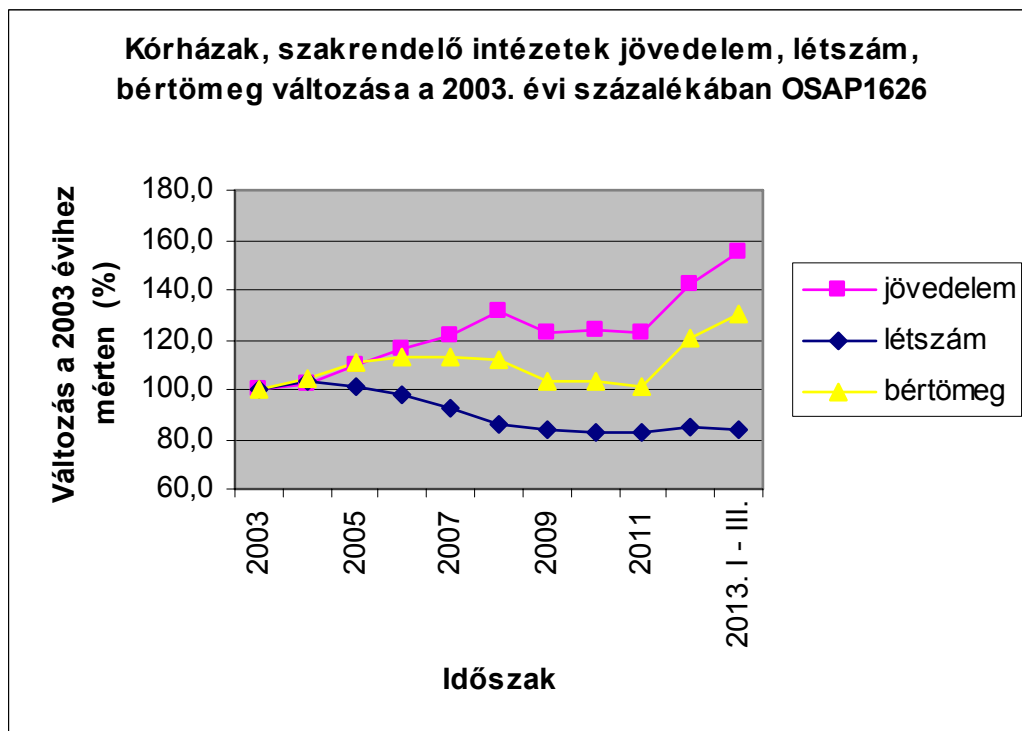
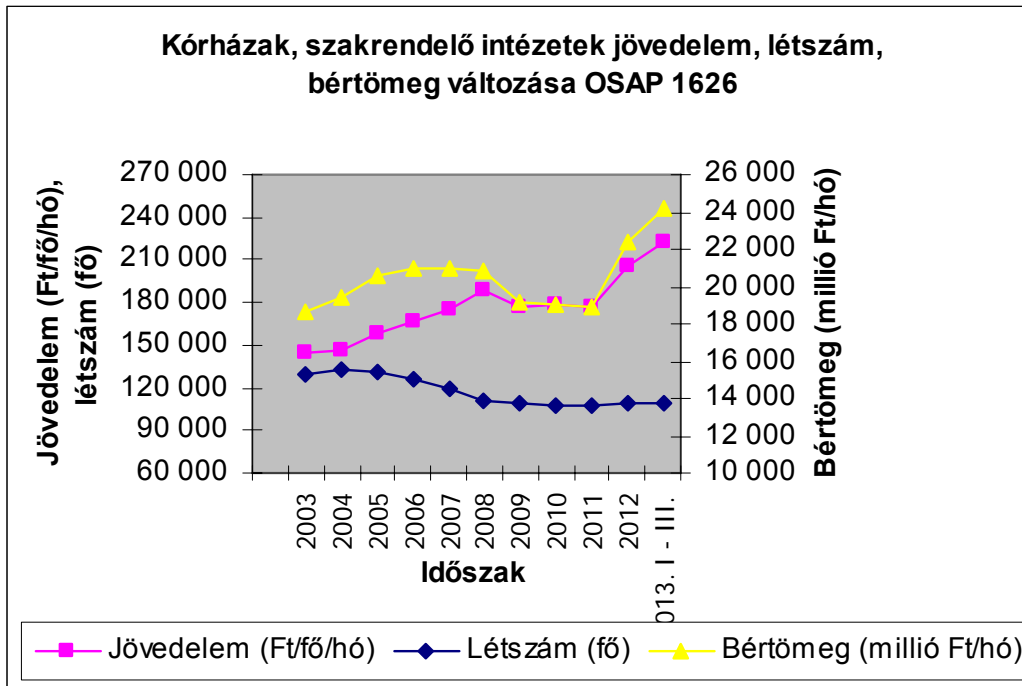
5.2.2 Nyugdíjas foglalkoztatottak létszáma

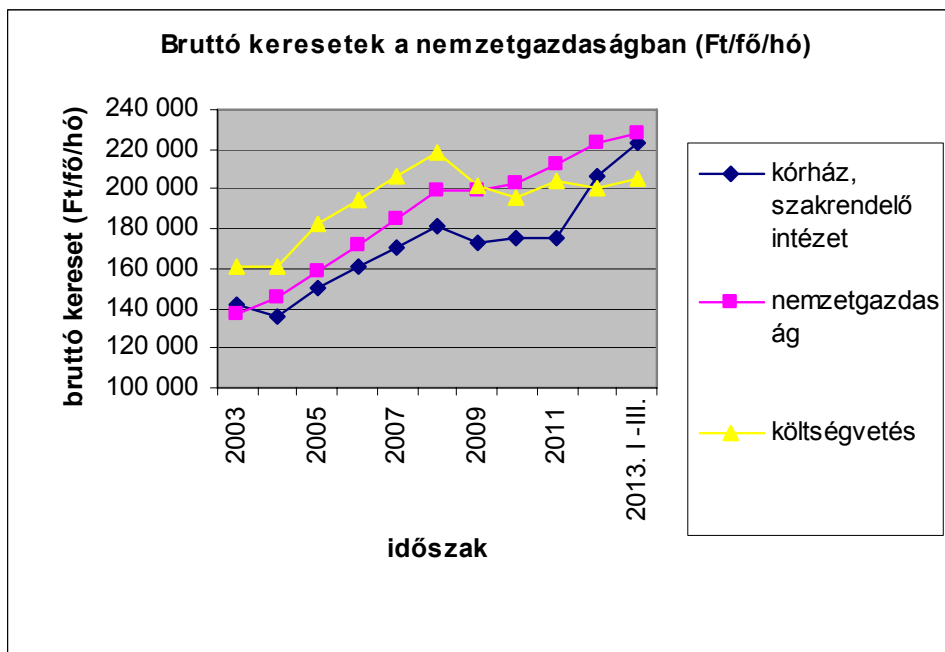
Nyugdíjas foglalkoztatottak	2012. III. negyedév	2013. III. negyedév	2012.	2013. II. negyedév	Változás (%)			
					2013. III. /2012. III.	2013. III. /2012.	2013. III. /2013.II.	
Nyugdíjas foglalkoztatottak								
Orvosok	1 088	684	1 091	887	62,9	62,7	77,2	
Egészségügyi szakdolgozók	1 388	497	1 385	931	35,8	35,9	53,4	
Más munkakörben foglalkoztatottak	1 356	200	1 422	875	14,8	14,1	22,9	
Összesen	3 832	1 382	3 898	2 692	36,1	35,4	51,3	
Minta össz létszáma, a minta azonos								
Orvosok	8 361	7 959	8 304	8 177				
Egészségügyi szakdolgozók	32 357	32 574	31 598	32 499				
Más munkakörben foglalkoztatottak	19 484	18 895	20 040	19 281				
Összesen	60 202	59 428	59 943	59 957				
Nyugdíjas foglalkoztatottak aránya az össz. létszámhoz hasonlítva								
Orvosok	13,0	8,6	13,1	10,8				
Egészségügyi szakdolgozók	4,3	1,5	4,4	2,9				
Más munkakörben foglalkoztatottak	7,0	1,1	7,1	4,5				
Összesen	6,4	2,3	6,5	4,5				

5.3 Bértömeg a kórházakban és a járóbeteg szakrendelő intézetekben, OSAP 1626

A 2013. évi létszám adatok a MÁK számfejtésű intézetek adatai alapján becslést értékek

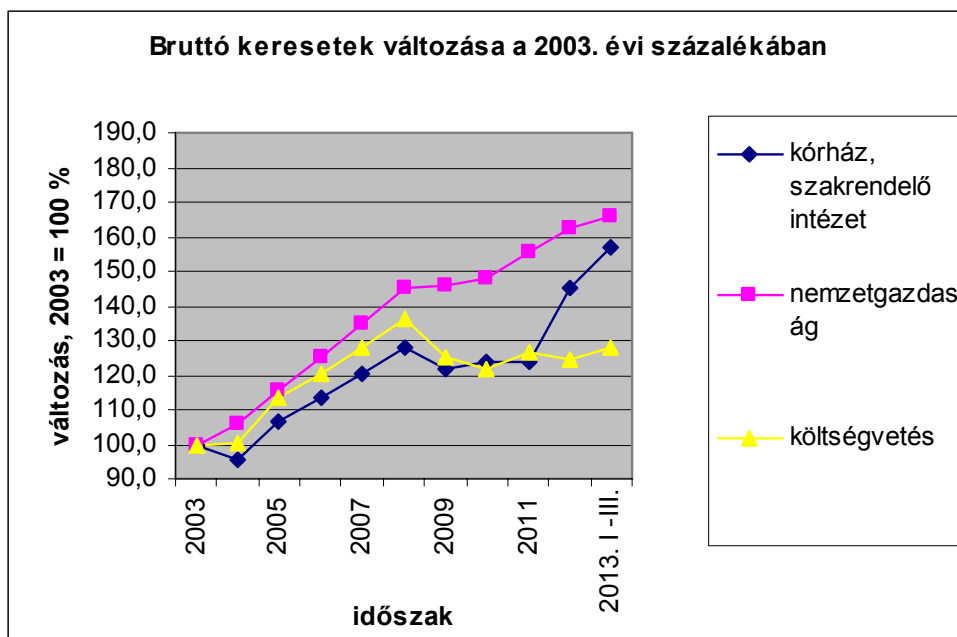
Időszak	Jövedelem (Ft/fő/hó)	Létszám (fő)	Bértömeg (millió Ft/hó)	Változás az előző év százalékában			Változás a 2003. évi százalékában		
				Jövedelem	Létszám	Bértömeg	Jövedelem	Létszám	Bértömeg
2003	144 008	129 048	18 584,0				100,0	100,0	100,0
2004	146 376	132 841	19 444,7	101,6	102,9	104,6	101,6	102,9	104,6
2005	157 675	130 355	20 553,8	107,7	98,1	105,7	109,5	101,0	110,6
2006	166 813	125 805	20 985,8	105,8	96,5	102,1	115,8	97,5	112,9
2007	174 891	119 537	20 906,0	104,8	95,0	99,6	121,4	92,6	112,5
2008	189 003	110 434	20 872,3	108,1	92,4	99,8	131,2	85,6	112,3
2009	176 634	108 517	19 167,8	93,5	98,3	91,8	122,7	84,1	103,1
2010	178 108	107 218	19 096,3	100,8	98,8	99,6	123,7	83,1	102,8
2011	177 035	106 645	18 879,8	99,4	99,5	98,9	122,9	82,6	101,6
2012	205 403	109 056	22 400,3	116,0	102,3	118,6	142,6	84,5	120,5
2013. I - III.	222 831	108 570	24 186,7	108,5	99,6	108,0	154,7	84,1	130,1
2013. I.név	206 545	108 508	22 411,8	100,6	99,5	100,1	143,4	84,1	120,6
2013. II.név	210 762	109 082	22 990,3	102,6	100,0	102,6	146,4	84,5	123,7
2013. III.név	251 187	108 119	27 158,0	122,3	99,1	121,2	174,4	83,8	146,1



5.4 Keresetek összehasonlítása a nemzetgazdasági keresetekkel

5.4.1 Kórházi és szakrendelő intézeti keresetek összehasonlítása a nemzetgazdasági keresetekkel

(A kórház, szakrendelő intézeti adatok a MÁK számfejtésű intézetek adatai, OSAP 1626)

Időszak	Bruttó kereset (Ft/fő/hó)			Kórház, szakrend. /nemzetgazdaság (%)	Kórház, szakrend. /költségvetés (%)	Bruttó kereset változása az előző év százalékában (%)		
	kórház, szakrend. intézet	nemzetgazdaság	költségvetés			kórház, szakrend. intézet	nemzetgazdaság	költségvetés
2003	141 798	137 193	160 843	103,4	88,2			
2004	135 904	145 520	161 548	93,4	84,1	95,8	106,1	100,4
2005	150 783	158 343	182 185	95,2	82,8	110,9	108,8	112,8
2006	161 121	171 351	193 949	94,0	83,1	106,9	108,2	106,5
2007	170 738	185 004	206 307	92,3	82,8	106,0	108,0	106,4
2008	181 214	198 964	219 044	91,1	82,7	106,1	107,5	106,2
2009	172 945	199 775	201 632	86,6	85,8	95,4	100,4	92,1
2010	175 838	202 576	196 186	86,8	89,6	101,7	101,4	97,3
2011	175 178	213 054	203 516	82,2	86,1	99,6	105,2	103,7
2012.	205 923	223 060	200 027	92,3	102,9	117,6	104,7	98,3
2013. I - III.	222 873	227 485	205 440	98,0	108,5	108,2	102,0	102,7
2013. I. név	208 506	225 719	205 585	92,4	101,4	101,3	101,2	102,8
2013. II. név	211 110	230 504	203 627	91,6	103,7	102,5	103,3	101,8
2013. III. név	249 001	226 233	207 109	110,1	120,2	120,9	101,4	103,5



5.4.2 Bruttó keresetek összehasonlítása a nemzetgazdasági átlaggal

Bruttó keresetek (Ft/fő/hó)

Különbség (Ft/fő/hó)

Időszak	Bruttó keresetek (Ft/fő/hó)			Különbség (Ft/fő/hó)		
	Kórház, szakrendelő intézet	Nemzetgazdaság	Költségvetés	Kórház, szakrend. - nemzetgazdaság	Kórház, szakrend. - költségvetés	Költségvetés - nemzetgazdaság
2003	141 798	137 193	160 843	4 605	-19 045	23 650
2004	135 904	145 520	161 548	-9 616	-25 644	16 028
2005	150 783	158 343	182 185	-7 560	-31 402	23 842
2006	161 121	171 351	193 949	-10 230	-32 828	22 598
2007	170 738	185 004	206 307	-14 266	-35 569	21 303
2008	181 214	198 964	219 044	-17 750	-37 830	20 080
2009	172 945	199 775	201 632	-26 830	-28 687	1 857
2010	175 838	202 576	196 186	-26 738	-20 348	-6 390
2011	175 178	213 054	203 516	-37 876	-28 338	-9 538
2012	205 923	223 060	200 027	-17 137	5 896	-23 033
2013. I - III.	222 873	227 485	205 440	-4 613	17 432	-22 045
2013. I. név	208 506	225 719	205 585	-17 213	2 921	-20 134
2013. II. név	211 110	230 504	203 627	-19 394	7 483	-26 877
2013. III. név	249 001	226 233	207 109	22 768	41 892	-19 124

5.4.3 Bruttó keresetek változása

Változás az előző évihez mérten (%)

Változás a 2003 évihez mérten

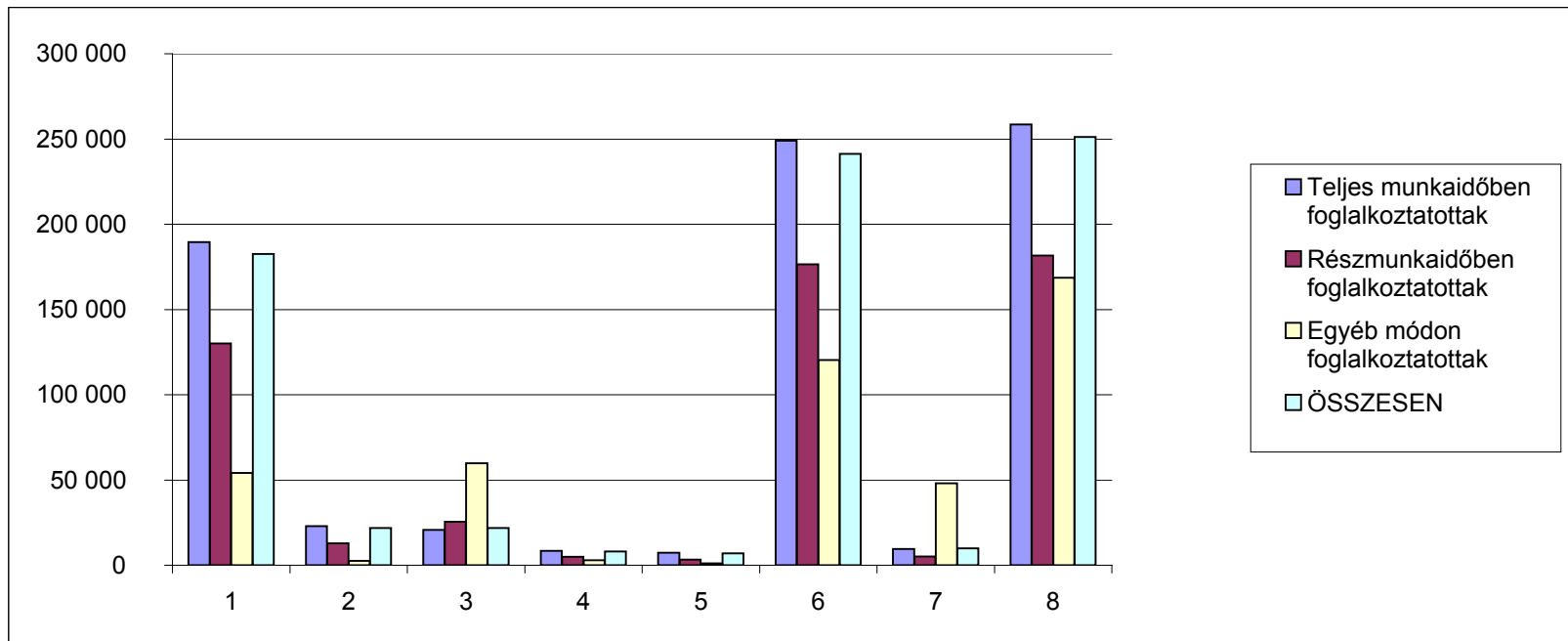
Kórház, szakrendelő intézet	Változás az előző évihez mérten (%)			Változás a 2003 évihez mérten		
	Nemzetgazdaság	Költségvetés	Közlétségvetés	Kórház, szakrendelő intézet	Nemzetgazdaság	Költségvetés
	100,0	100,0	100,0	100,0	100,0	100,0
	95,8	106,1	100,4	95,8	106,1	100,4
	110,9	108,8	112,8	106,3	115,4	113,3
	106,9	108,2	106,5	113,6	124,9	120,6
	106,0	108,0	106,4	120,4	134,8	128,3
	106,1	107,5	106,2	127,8	145,0	136,2
	95,4	100,4	92,1	122,0	145,6	125,4
	101,7	101,4	97,3	124,0	147,7	122,0
	99,6	105,2	103,7	123,5	155,3	126,5
	117,6	104,7	98,3	145,2	162,6	124,4
	108,2	102,0	102,7	157,2	165,8	127,7
	101,3	101,2	102,8	147,0	164,5	127,8
	102,5	103,3	101,8	148,9	168,0	126,6
	120,9	101,4	103,5	175,6	164,9	128,8

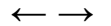
Budapest, 2014. január 9.

MELLÉKLET

**Átlagos létszám és illetményadatok foglalkoztatási formák szerint 2013.III. negyedév, MÁK bérszámfejtési adatok**

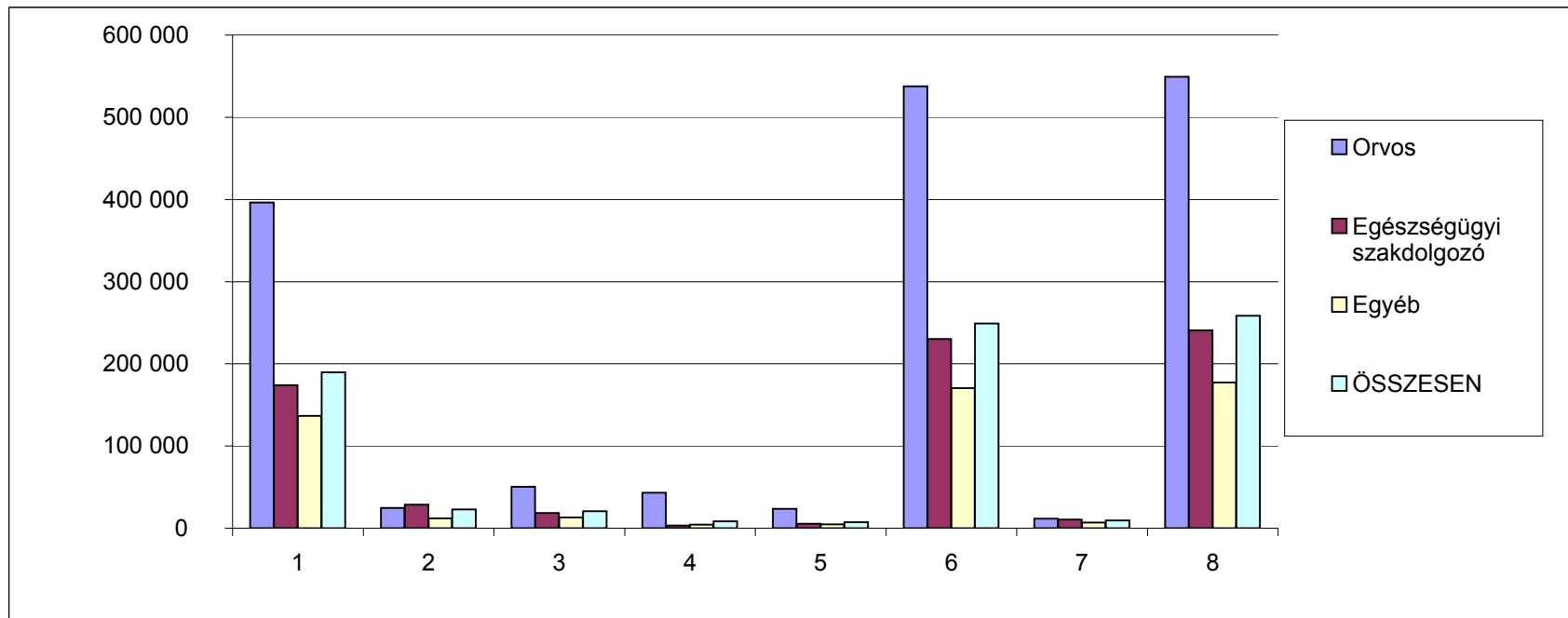
Megnevezés	Személyi juttatás terhére történő kifizetés						Kereset összesen	Egyéb juttatások	Jövedelem összesen	Minta átlagléttszáma
	Kereset									
	Alapilletmény	Illetmény pótlékok	Illetmény kiegészítések	Ügyeleti, készenléti díj	Túlmunka díj					
	Ft/fő/hó	Ft/fő/hó	Ft/fő/hó	Ft/fő/hó	Ft/fő/hó					
Teljes munkaidőben foglalkoztatottak	189 478	22 882	20 695	8 516	7 430	249 001	9 451	258 452	54 007	
Részmunkaidőben foglalkoztatottak	130 036	12 898	25 457	4 974	3 227	176 591	5 074	181 664	4 236	
Egyéb módon foglalkoztatottak	54 158	2 484	59 902	2 898	1 010	120 452	48 144	168 596	1 185	
ÖSSZESEN	182 543	21 764	21 816	8 152	7 002	241 277	9 910	251 187	59 428	
Összesenből nyugdíjas	275 791	19 844	195 525	10 811	6 358	508 330	15 928	524 258	1 382	
ÁBRÁBAN	1	2	3	4	5	6	7	8		

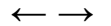




**Átlagos létszám és illetményadatok fő munkaköri csoportok szerint 2013. III. negyedév, teljes munkaidőben foglalkoztatottak,
MÁK bérszámfejtési adatok**

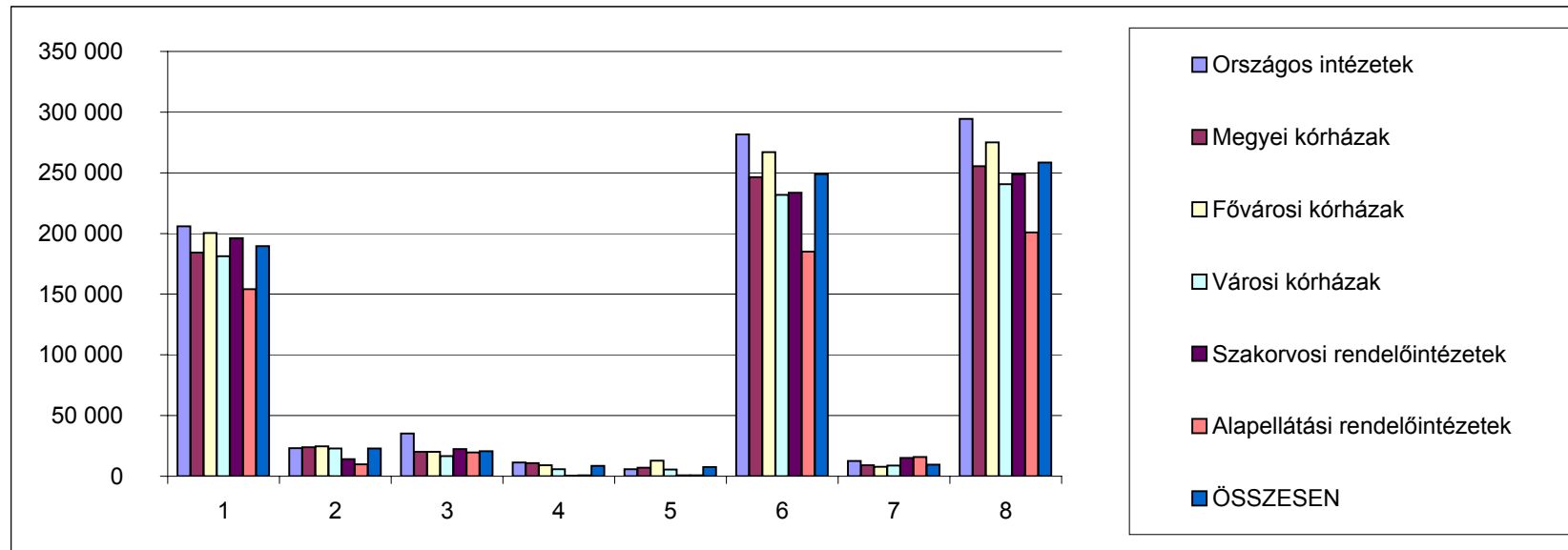
Megnevezés	Személyi juttatás terhére történő kifizetés						Kereset összesen	Egyéb juttatások	Jövedelem összesen	Minta átlagléttszáma			
	Kereset					Ft/fő/hó					Ft/fő/hó	Ft/fő/hó	fő
	Alapilletmény	Illetmény pótlékok	Illetmény kiegészítések	Ügyeleti, készenléti díj	Túlmunka díj								
	Ft/fő/hó	Ft/fő/hó	Ft/fő/hó	Ft/fő/hó	Ft/fő/hó								
Orvos	396 319	24 685	50 302	43 022	23 406	537 735	11 612	549 347	6 657				
Egészségügyi szakdolgozó	173 986	28 771	18 562	3 320	5 534	230 173	10 407	240 579	30 141				
Egyéb	136 603	11 870	12 979	4 271	4 569	170 293	6 941	177 233	17 209				
ÖSSZESEN	189 478	22 882	20 695	8 516	7 430	249 001	9 451	258 452	54 007				
ÁBRÁBAN	1	2	3	4	5	6	7	8					



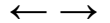


**A teljes munkaidőben foglalkoztatottak létszám és illetmény adatai intézmény csoportok szerint 2013.III. negyedév,
MÁK bérszámfejtési adatok**

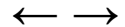
Megnevezés	Személyi juttatás terhére történő kifizetés						Jövedelem összesen	Minta átlaglét szá ma	
	Kereset					Kereset összesen			Egyéb juttatások
	Alapilletmény	Illetmény pótlékok	Illetmény kiegészítések	Ügyeleti, készenléti díj	Túlmunka díj				
	Ft/fő/hó	Ft/fő/hó	Ft/fő/hó	Ft/fő/hó	Ft/fő/hó	Ft/fő/hó			Ft/fő/hó
Országos intézetek	206 051	23 137	35 246	11 386	5 852	281 672	12 640	294 312	4 274
Megyei kórházak	184 375	23 828	20 192	10 918	7 036	246 351	9 015	255 366	20 389
Fővárosi kórházak	200 416	24 517	20 227	9 142	12 817	267 119	7 855	274 974	12 441
Városi kórházak	181 214	22 776	16 625	5 778	5 531	231 922	8 740	240 662	12 718
Szakorvosi rendelőintézetek	196 154	14 095	22 459	286	689	233 683	15 108	248 791	3 574
Alapellátási rendelőintézetek	154 056	9 801	19 652	699	840	185 049	15 877	200 926	611
ÖSSZESEN	189 478	22 882	20 695	8 516	7 430	249 001	9 451	258 452	54 007
ÁBRÁBAN	1	2	3	4	5	6	7	8	



**A kereset elemek változása fő munkaköri csoportonként, az előző negyedévhez hasonlítva
2013. III. negyedév, teljes munkaidőben foglalkoztatottak, MÁK bérszámfejtési adatok**



Megnevezés	Orvosok																				
	2009. éves átlag	2010. éves átlag	2011. éves átlag	2012. éves átlag	2013. I-III. név	Változás 2013. I - III. név - 2012. év	2013. I. név	2013. II. név	2013. III. név	Változás 2013. III. név - 2012. III. név	Változás 2013. II. név - 2012. II. név	Változás 2012 - 2011. év	Változás 2011 - 2010.	Változás 2010 - 2009.							
	Illetmény elemek (Ft/fő/hón)	ny elemek (Ft/ny elemek)	(Ft/ny elemek)	(Ft/ny elemek)	(Ft/ny elemek)	(Ft/ny elemek)	(Ft/ny elemek)	(Ft/ny elemek)	(Ft/ny elemek)	(Ft/ny elemek)	(Ft/ny elemek)	(Ft/ny elemek)	(Ft/ny elemek)	(Ft/ny elemek)							
	Eltérés	%	Eltérés	%	Eltérés	%	Eltérés	%	Eltérés	%	Eltérés	%	Eltérés	%							
Alapilletmény	235 587	239 785	244 356	303 762	335 113	31 350	110.3	304 622	304 396	396 319	-18 303	95.6	55 649	122.4	59 407	124.3	4 571	101.9	4 197	101.8	
Illetmény pótlékok	24 695	23 761	24 046	24 057	24 656	599	102.5	24 923	24 360	24 685	830	103.5	345	101.4	11	100.0	285	101.2	-935	96.2	
Illetménykiegészítés	32 282	34 138	31 154	31 944	31 421	-522	98.4	27 423	34 271	32 571	2 935	109.9	3 408	111.0	790	102.5	-2 984	91.3	1 856	105.7	
Pénzellátást helyettesítő kiegészítés (nyugdij)				0	5 910	5 910		0	0	17 731	17 731		0								
13. havi illetmény	844	0	0	0	0	0		0	0	0	0		0							-844	0.0
Ügyeleti, készenléti díj	36 666	37 823	37 802	37 968	42 985	5 017	113.2	41 973	43 959	43 022	6 682	118.4	6 541	117.5	166	100.4	-21	99.9	1 156	103.2	
Túlmunkadíj	11 225	12 185	12 350	18 673	22 577	3 904	120.9	22 239	22 087	23 406	2 322	111.0	601	102.8	6 323	151.2	165	101.4	960	108.6	
Kereset	341 299	347 691	349 707	416 404	462 662	46 259	111.1	421 179	429 073	537 735	12 197	102.3	66 544	118.4	66 697	119.1	2 016	100.6	6 391	101.9	
Egyéb személyi juttatás	11 678	13 764	14 140	12 642	10 130	-2 512	80.1	7 571	11 206	11 612	-730	94.1	1 094	110.8	-1 498	89.4	377	102.7	2 086	117.9	
Jövedelem	352 977	361 454	363 847	429 046	472 792	43 746	110.2	428 750	440 279	549 347	11 467	102.1	67 638	118.2	65 198	117.9	2 393	100.7	8 477	102.4	
Egészségügyi szakdolgozók																					
Megnevezés	2009. éves átlag	2010. éves átlag	2011. éves átlag	2012. éves átlag	2013. I-III. név	Változás 2013. I - III. név - 2012. év	2013. I. név	2013. II. név	2013. III. név	Változás 2013. III. név - 2012. III. név	Változás 2013. II. név - 2012. II. név	Változás 2012 - 2011. év	Változás 2011 - 2010.	Változás 2010 - 2009.							
	Illetmény elemek (Ft/fő/hón)	ny elemek (Ft/ny elemek)	(Ft/ny elemek)	(Ft/ny elemek)	(Ft/ny elemek)	(Ft/ny elemek)	(Ft/ny elemek)	(Ft/ny elemek)	(Ft/ny elemek)	(Ft/ny elemek)	(Ft/ny elemek)	(Ft/ny elemek)	(Ft/ny elemek)	(Ft/ny elemek)							
	Eltérés	%	Eltérés	%	Eltérés	%	Eltérés	%	Eltérés	%	Eltérés	%	Eltérés	%							
Alapilletmény	112 085	113 052	114 932	134 329	149 057	14 728	111.0	136 727	136 458	173 986	10 087	106.2	17 024	114.3	19 397	116.9	1 880	101.7	966	100.9	
Illetmény pótlékok	29 215	29 222	28 948	28 295	28 879	584	102.1	28 790	29 077	28 771	1 094	104.0	238	100.8	-653	97.7	-274	99.1	7	100.0	
Illetménykiegészítés	15 802	15 913	12 740	17 097	16 359	-738	95.7	14 990	17 404	16 682	1 140	107.3	772	104.6	4 357	134.2	-3 173	80.1	111	100.7	
Pénzellátást helyettesítő kiegészítés (nyugdij)				0	627	627		0	0	1 880	1 880		0								
13. havi illetmény	427	0	0	0	0	0		0	0	0	0		0							-427	0.0
Ügyeleti, készenléti díj	3 376	3 283	3 438	3 207	3 376	170	105.3	3 357	3 453	3 320	364	112.3	299	109.5	-231	93.3	155	104.7	-93	97.2	
Túlmunkadíj	2 762	2 509	2 858	3 930	5 294	1 363	134.7	5 243	5 103	5 534	1 338	131.9	687	115.6	1 072	137.5	349	113.9	-252	90.9	
Kereset	163 667	163 979	162 916	186 858	203 591	16 733	109.0	189 107	191 494	230 173	15 904	107.4	19 020	111.0	23 942	114.7	-1 063	99.4	312	100.2	
Egyéb személyi juttatás	6 987	7 880	8 415	7 945	7 500	-445	94.4	5 447	6 646	10 407	183	101.8	-204	97.0	-470	94.4	535	106.8	893	112.8	
Jövedelem	170 655	171 860	171 331	194 803	211 091	16 288	108.4	194 554	198 140	240 579	16 087	107.2	18 816	110.5	23 471	113.7	-528	99.7	1 205	100.7	
Más munkakörben alkalmazottak																					
Megnevezés	2009. éves átlag	2010. éves átlag	2011. éves átlag	2012. éves átlag	2013. I-III. név	Változás 2013. I - III. név - 2012. év	2013. I. név	2013. II. név	2013. III. név	Változás 2013. III. név - 2012. III. név	Változás 2013. II. név - 2012. II. név	Változás 2012 - 2011. év	Változás 2011 - 2010.	Változás 2010 - 2009.							
	Illetmény elemek (Ft/fő/hón)	ny elemek (Ft/ny elemek)	(Ft/ny elemek)	(Ft/ny elemek)	(Ft/ny elemek)	(Ft/ny elemek)	(Ft/ny elemek)	(Ft/ny elemek)	(Ft/ny elemek)	(Ft/ny elemek)	(Ft/ny elemek)	(Ft/ny elemek)	(Ft/ny elemek)	(Ft/ny elemek)							
	Eltérés	%	Eltérés	%	Eltérés	%	Eltérés	%	Eltérés	%	Eltérés	%	Eltérés	%							
Alapilletmény	103 541	105 043	108 223	120 425	130 167	9 742	108.1	126 900	126 997	136 603	9 655	107.6	10 284	108.8	12 202	111.3	3 179	103.0	1 503	101.5	
Illetmény pótlékok	9 618	9 954	10 448	10 676	11 775	1 098	110.3	11 600	11 853	11 870	1 147	110.7	1 164	110.9	228	102.2	494	105.0	337	103.5	
Illetménykiegészítés	13 804	14 843	8 520	14 061	12 149	-1 912	86.4	11 224	12 866	12 357	-416	96.7	-282	97.9	5 542	165.0	-6 324	57.4	1 039	107.5	
Pénzellátást helyettesítő kiegészítés (nyugdij)				0	207	207		0	0	622	622		0								
13. havi illetmény	432	0	0	0	0	0		0	0	0	0		0							-432	0.0
Ügyeleti, készenléti díj	3 563	3 598	3 561	3 648	4 365	717	119.6	4 372	4 453	4 271	701	119.6	913	125.8	87	102.4	-37	99.0	35	101.0	
Túlmunkadíj	2 459	2 581	2 530	3 569	4 575	1 007	128.2	4 711	4 446	4 569	679	117.5	494	112.5	1 039	141.1	-51	98.0	122	105.0	
Kereset	133 416	136 020	133 281	152 379	163 238	10 859	107.1	158 806	160 615	170 293	12 388	107.8	12 573	108.5	19 098	114.3	-2 739	98.0	2 604	102.0	
Egyéb személyi juttatás	6 511	7 175	8 103	7 178	6 522	-656	90.9	5 638	6 989	6 941	-84	98.8	369	105.6	-924	88.6	927	112.9	664	110.2	
Jövedelem	139 927	143 195	141 384	159 558	169 760	10 203	106.4	164 444	167 604	177 233	12 305	107.5	12 942	108.4	18 174	112.9	-1 811	98.7	3 268	102.3	
Összes foglalkoztatott																					
Megnevezés	2009. éves átlag	2010. éves átlag	2011. éves átlag	2012. éves átlag	2013. I-III. név	Változás 2013. I - III. név - 2012. év	2013. I. név	2013. II. név	2013. III. név	Változás 2013. III. név - 2012. III. név	Változás 2013. II. név - 2012. II. név	Változás 2012 - 2011. év	Változás 2011 - 2010.	Változás 2010 - 2009.							
	Illetmény elemek (Ft/fő/hón)	ny elemek (Ft/ny elemek)	(Ft/ny elemek)	(Ft/ny elemek)	(Ft/ny elemek)	(Ft/ny elemek)	(Ft/ny elemek)	(Ft/ny elemek)	(Ft/ny elemek)	(Ft/ny elemek)	(Ft/ny elemek)	(Ft/ny elemek)	(Ft/ny elemek)	(Ft/ny elemek)							
	Eltérés	%	Eltérés	%	Eltérés	%	Eltérés	%	Eltérés	%	Eltérés	%	Eltérés	%							
Alapilletmény	123 836	125 278	128 302	150 265	166 142	15 876	110.6	154 643	154 305	189 478	7 251	104.0	20 162	115.0	21 963	117.1	3 025	102.4	1 442	101.2	
Illetmény pótlékok	21 590	21 662	21 846	21 924	22 872	947	104.3	22 788	22 945	22 882	1 064	104.9	900	104.1	78	100.4	184	100.8	73	100.3	
Illetménykiegészítés	17 057	17 701	13 501	17 873	16 882	-991	94.5	15 342	18 041	17 262	911	105.6	880	105.1	4 372	132.4	-4 200	76.3	644	103.8	
Pénzellátást helyettesítő kiegészítés (nyugdij)				0	1 144	1 144		0	0	3 433	3 433		0								
13. havi illetmény	479	0	0	0	0	0		0	0	0	0		0							-479	0.0
Ügyeleti, készenléti díj	7 443	7 510	7 658	7 542	8 620	1 078	114.3	8 529	8 814	8 516	1 357	119.0	1 384	118.6	-117	98.5	149	102.0	67	100.9	
Túlmunkadíj	3 668	3 687	3 897	5 585	7 213	1 628	129.2	7 205	7 004	7 430	1 304	121.3	683	110.8	1 688	143.3	210	105.7	19	100.5	
Kereset	174 071	175 838	175 205	203 189	222 873	19 683	109.7	208 506	211 110	249 001	15 319	106.6	24 009	112.8	27 984	116.0	-633	99.6	1 767	101.0	
Egyéb személyi juttatás	7 374	8 327	9 002	8 267	7 516	-750	90.9	5 775	7 324	9 451	-8	99.9	158	102.2	-736	91.8	675	108.1	953	112.9	
Jövedelem	181 446	184 165	184 208	211 456	230 389	18 933	109.0	214 281	218 434	258 452	15 311	106.3	24 167	112.4	27 248	114.8	42	100.0	2 720	101.5	



Az átlagléttség alakulása 2013. III. negyedévben foglalkoztatási formák és fő munkaköri csoportok szerint, MÁK bérszámfejtési adatok

Megnevezés	Minta átlagléttszáma (fő)				Minta átlagléttszáma (%)			
	Teljes munkaidőben	Rész munkaidőben	Egyéb módon	Összesen	Teljes munkaidőben	Rész munkaidőben	Egyéb módon	Összesen
	foglalkoztatottak				foglalkoztatottak			
2013.III. negyedév								
Orvosok	6 657	796	507	7 959	83.6	10.0	6.4	100.0
Egészségügyi szakdolgozók	30 141	2 001	432	32 574	92.5	6.1	1.3	100.0
Más munkakörben foglalkoztatottak	17 209	1 440	246	18 895	91.1	7.6	1.3	100.0
Összesen	54 007	4 236	1 185	59 428	90.9	7.1	2.0	100.0
2012.III. negyedév								
Orvosok	6 805	927	629	8 361	81.4	11.1	7.5	100.0
Egészségügyi szakdolgozók	29 649	2 291	416	32 357	91.6	7.1	1.3	100.0
Más munkakörben foglalkoztatottak	17 436	1 785	263	19 484	89.5	9.2	1.3	100.0
Összesen	53 891	5 003	1 308	60 202	89.5	8.3	2.2	100.0
2012. év								
Orvosok	6 802	922	581	8 304	81.9	11.1	7.0	100.0
Egészségügyi szakdolgozók	28 999	2 263	336	31 598	91.8	7.2	1.1	100.0
Más munkakörben foglalkoztatottak	17 985	1 794	260	20 040	89.7	9.0	1.3	100.0
Összesen	53 786	4 980	1 176	59 943	89.7	8.3	2.0	100.0

A 2013.III. negyedévi létszám változása

2012.III. negyedév = 100 %

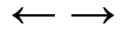
Orvosok	97.8	85.8	80.6	95.2
Egészségügyi szakdolgozók	101.7	87.3	103.7	100.7
Más munkakörben foglalkoztatottak	98.7	80.6	93.5	97.0
Összesen	100.2	84.7	90.6	98.7

2012. év = 100 %

Orvosok	97.9	86.3	87.3	95.8
Egészségügyi szakdolgozók	103.9	88.4	128.7	103.1
Más munkakörben foglalkoztatottak	95.7	80.2	94.5	94.3
Összesen	100.4	85.1	100.7	99.1

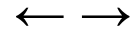
2013.II. negyedév = 100 %

Orvosok	99.0	90.1	88.6	97.3
Egészségügyi szakdolgozók	100.8	90.0	119.1	100.2
Más munkakörben foglalkoztatottak	98.9	89.6	87.6	98.0
Összesen	100.0	89.9	97.5	99.1



**Létszám változás foglalkoztatási formánként az előző évhez,
MÁK számfajta kórházak, rendelőintézetek**

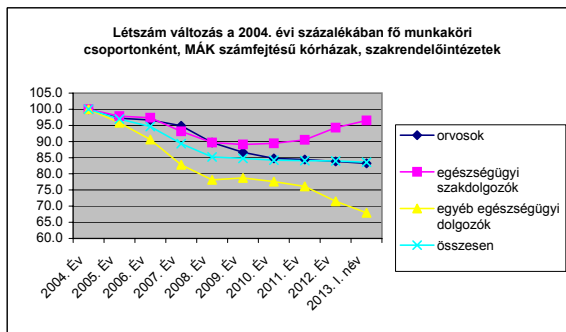
Időszak	Létszám változás az előző év százalékában (%)			
	Összesen	Teljes munkaidőben foglalkoztatottak	Rész munkaidőben foglalkoztatottak	Egyéb jogviszony szerint foglalkoztatottak
2005. Év	97.0	97.0	98.8	89.0
2006. Év	97.6	96.1	97.7	167.2
2007. Év	94.4	92.8	92.5	142.8
2008. Év	95.4	95.4	97.3	89.9
2009. Év	99.5	99.8	103.4	83.4
2010. Év	99.4	99.3	102.7	95.9
2011. Év	99.8	99.0	114.4	91.2
2012. Év	99.9	99.8	105.9	82.5
2013. I. név	99.5	100.2	95.3	86.6
2013. II. név	100.0	100.5	94.6	103.4
2013. III. név	99.1	100.4	85.1	100.7
Időszak	Létszám változás a 2004. évi százalékában (%)			
	Összesen	Teljes munkaidőben foglalkoztatottak	Rész munkaidőben foglalkoztatottak	Egyéb jogviszony szerint foglalkoztatottak
2004. Év	100.0	100.0	100.0	100.0
2005. Év	97.0	97.0	98.8	89.0
2006. Év	94.7	93.3	96.5	148.7
2007. Év	89.3	86.6	89.3	212.3
2008. Év	85.2	82.5	86.9	190.9
2009. Év	84.8	82.4	89.8	159.2
2010. Év	84.3	81.7	92.2	152.6
2011. Év	84.1	80.9	105.4	139.1
2012. Év	84.0	80.8	111.6	114.7
2013. I. név	83.6	80.9	106.4	99.4
2013. II. név	83.6	80.9	106.4	99.4
2013. III. név	84.0	81.2	105.6	118.6
2007-ben a változások az előző év százalékában				
2007. I. név	96.8	96.2	98.1	111.3
2007. II. név	94.4	93.8	94.4	114.6
2007. III. név	93.9	91.6	91.0	165.1
2007. IV. név	92.4	89.7	86.5	180.2
2008-ban a változások az előző év százalékában				
2008. I. név	96.7	95.3	96.0	122.2
2008. II. név	95.5	95.4	97.2	93.8
2008. III. név	94.7	95.5	97.3	71.5
2008. IV. név	94.7	95.3	98.7	72.2
2009-ben a változások az előző év százalékában				
2009. I. név	99.5	99.9	103.7	82.2
2009. II. név	99.9	100.2	104.3	83.5
2009. III. név	99.6	100.0	103.3	82.1
2009. IV. név	98.9	99.1	102.3	85.8
2010-ben a változások az előző év százalékában				
2010. I. név	99.6	99.4	100.3	103.0
2010. II. név	99.1	99.2	101.4	92.0
2010. III. név	99.3	99.3	103.0	92.3
2010. IV. név	99.5	99.2	105.9	96.1
2011-ben a változások az előző év százalékában				
2011. I. név	99.9	99.6	106.0	96.9
2011. II. név	99.9	99.0	115.9	91.1
2011. III. név	99.9	99.0	116.4	87.6
2011. IV. név	99.6	98.5	119.0	89.1
Összesen	99.8	99.0	114.4	91.2
2012-ben a változások az előző év százalékában				
2012. I. név	99.4	99.8	102.8	77.5
2012. II. név	99.7	99.7	106.8	80.2
2012. III. név	100.4	100.1	106.8	91.5
2012. IV. név	99.9	99.9	107.0	80.7
2013-ban a változások az előző év százalékában				
2013. I. név	99.5	100.2	95.3	86.6
2013. II. név	100.0	100.5	94.6	103.4
2013. III. név	99.1	100.4	85.1	100.7



Létszám változás fő foglalkoztatási csoportonként az előző évhez, MÁK számfejtésű kórházak, rendelőintézetek

Időszak	Létszám változás az előző év százalékában (%)			
	orvosok	egészségügyi szakdolgozók	egyéb egészségügyi dolgozók	összesen
2005. Év	97.2	97.9	95.8	97.0
2006. Év	99.4	99.5	94.6	97.6
2007. Év	98.2	95.7	91.3	94.4
2008. Év	94.5	96.3	94.4	95.4
2009. Év	96.6	99.4	100.8	99.5
2010. Év	97.8	100.4	98.6	99.4
2011. Év	99.6	101.2	98.0	99.8
2012. Év	99.3	104.2	94.0	99.9
2013. I. név	99.3	102.4	95.0	99.5
2013. II. név	99.1	104.8	93.9	100.3
2013. III. név	95.8	103.1	94.3	99.1

Időszak	Létszám változás a 2004. évi százalékában (%)			
	orvosok	egészségügyi szakdolgozók	egyéb egészségügyi dolgozók	összesen
2004. Év	100.0	100.0	100.0	100.0
2005. Év	97.2	97.9	95.8	97.0
2006. Év	96.7	97.4	90.6	94.7
2007. Év	94.9	93.1	82.8	89.3
2008. Év	89.7	89.7	78.1	85.2
2009. Év	86.6	89.1	78.7	84.8
2010. Év	84.8	89.5	77.6	84.3
2011. Év	84.4	90.5	76.1	84.1
2012. Év	83.8	94.3	71.5	84.0
2013. I. név	83.3	96.5	67.9	83.6
2013. II. név	83.1	98.8	67.1	84.2
2013. III. név	80.4	97.2	67.4	83.3



2007-ben a változások az előző év százalékában				
2007. I. név	100.4	97.7	94.3	96.8
2007. II. név	98.8	95.0	92.1	94.4
2007. III. név	97.7	95.4	90.6	93.9
2007. IV. név	95.9	94.5	88.5	92.4

2008-ban a változások az előző év százalékában				
2008. I. név	96.8	97.7	95.1	96.7
2008. II. név	95.2	96.1	94.6	95.5
2008. III. név	93.5	95.6	93.9	94.7
2008. IV. név	92.5	95.8	93.9	94.7

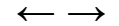
2009-ben a változások az előző év százalékában				
2009. I. név	97.8	100.0	99.5	99.5
2009. II. név	97.1	100.3	100.4	99.9
2009. III. név	96.2	100.5	99.6	99.6
2009. IV. név	95.3	96.6	103.6	98.9

2010-ben a változások az előző év százalékában				
2010. I. név	99.0	100.2	99.0	99.6
2010. II. név	97.8	99.6	98.9	99.1
2010. III. név	97.1	100.7	98.3	99.3
2010. IV. név	97.5	101.0	98.3	99.5

2011-ben a változások az előző év százalékában				
2011. I. név	100.7	100.8	98.4	99.9
2011. II. név	99.6	100.8	98.8	99.9
2011. III. név	98.9	101.6	97.8	99.9
2011. IV. név	99.1	101.6	97.2	99.6
Összesen	99.6	101.2	98.0	99.8

2012-ben a változások az előző év százalékában				
2012. I. név	99.1	100.0	98.7	99.4
2012. II. név	99.0	101.9	96.8	99.7
2012. III. név	99.9	107.3	90.8	100.4
2012. IV. név	99.2	107.4	89.5	99.9

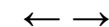
2013-ban a változások az előző év százalékában				
2013. I. név	99.3	102.4	95.0	99.5
2013. II. név	99.1	104.8	93.9	100.3
2013. III. név	95.8	103.1	94.3	99.1



Bértömeg változás az előző év azonos időszakához mérten, kórházak és szakrendelő intézetek

Az illetmény adatok a MÁK számfajtesztű kórházak és szakrendelő intézetek adatai, a létszám becslést az OSAP/1626 2012 évi adatai alapján

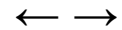
Időszak (havi Kh-Ri átlag)	Összes foglalkoztatott											Jövedelem összesen	Létszám	Munkáltató által fizetett járulék	Összes bértömeg	
	Jövedelem															
	Kereset										Kereset összesen					Egyéb juttatások
	Alapilletm ény	Illetmény pótlékok	illetmény kiegészíté sek	Pénzellátá st	13. havi illetmény	Jutalom	túlmunkad íj	Egyéb, készenléti díj	Túlmunka díj	Kereset összesen						
Ft/fő/hó	Ft/fő/hó	Ft/fő/hó	Ft/fő/hó	Ft/fő/hó	Ft/fő/hó	Ft/fő/hó	Ft/fő/hó	Ft/fő/hó	Ft/fő/hó	Ft/fő/hó	Ft/fő/hó	Ft/fő/hó	fő	millió Ft/hó	millió Ft/hó	
2013. 07 - 09.	182 543	21 764	12 059	4 375	0	872	4 511	8 152	7 002	241 277	9 910	251 187	108 119	65 144.8	316 331.8	
2012. 07 - 09.	176 694	21 351	10 980	0	0	768	3 952	7 915	6 141	227 802	8 986	236 787	109 528	61 506.5	298 293.8	
Változás (%) 2013Q3/2012Q3	103.3	101.9	109.8		0	113.6	114.1	103.0	114.0	105.9	110.3	106.1	98.7	105.9	106.0	
Változás (Ft/fő/hó) 2013Q3-2012Q3	5 849	412	1 078	4 375	0	105	558	237	861	13 475	925	14 400	-1 409	3 638	18 038	
	Bértömeg (millió Ft/hó)												Létszám	Munkáltatói járulékok	Bértömeg járulékokkal	
2013. 07 - 09.	19 736.3	2 353.0	1 303.8	473.0	0	94.3	487.7	881.4	757.1	26 086.5	1 071.5	27 158.0	108 119	7 043.4	34 201.4	
2012. 07 - 09.	19 352.9	2 338.6	1 202.6	0.0	0	84.1	432.9	866.9	672.6	24 950.6	984.2	25 934.8	109 528	6 736.7	32 671.4	
Változás (%) 2013Q3/2012Q3	102.0	100.6	108.4		0	112.2	112.7	101.7	112.6	104.6	108.9	104.7	98.7	104.6	104.7	
Változás (millió Ft/hó) 2013Q3-2012Q	383.4	14.5	101.1	473.0	0	10.2	54.8	14.4	84.4	1 135.9	87.3	1 223.2	-1 409	306.7	1 529.9	



Bértömeg változás az előző év azonos időszakához mérten, kórházak és szakrendelő intézetek

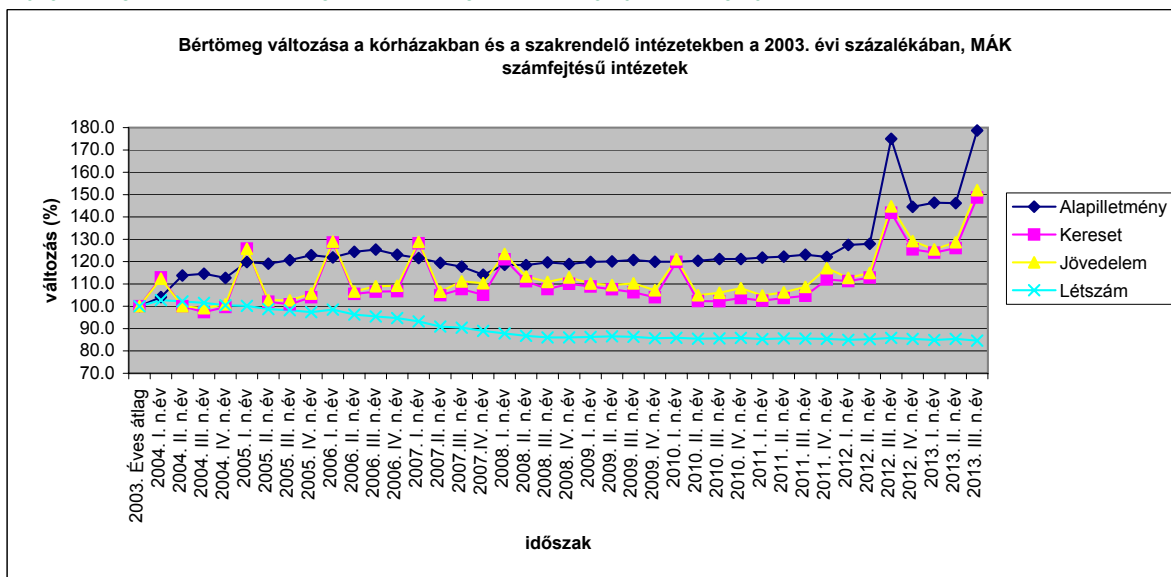
Az illetmény adatok a MÁK számfejtésű kórházak és szakrendelő intézetek adatai, a létszám becslült adat az OSAP/1626 2012. évi adatai alapján

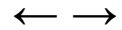
Időszak (havi Kh-Ri átlag)	Összes foglalkoztatott											Jövedelem összesen	Létszám	Munkáltató által fizetett járulék	Járulékokkal növelt bér	
	Jövedelem															
	Kereset										Kereset összesen					Egyéb juttatások
	Alapilletm ény	Illetmény pótlékok	illetmény kiegészíté sek	Pénzellátá st	13. havi illetmény	Jutalom	túlmunkad íj	Gyermek, készenléti díj	Túlmunka díj	Kereset összesen						
Ft/fő/hó	Ft/fő/hó	Ft/fő/hó	Ft/fő/hó	Ft/fő/hó	Ft/fő/hó	Ft/fő/hó	Ft/fő/hó	Ft/fő/hó	Ft/fő/hó	Ft/fő/hó	Ft/fő/hó	Ft/fő/hó	fő	Ft/fő/hó	Ft/fő/hó	
2013. 07 - 09.	182 543	21 764	12 059	4 375	0	872	4 511	8 152	7 002	241 277	9 910	251 187	108 119	65 144.8	316 331.8	
2012.	145 588	21 454	11 599		0	1 374	3 902	8 098	5 695	197 712	7 742	205 454	109 056	53 382.2	258 835.9	
Változás (%) 2013.Q3/2012	125.4	101.4	104.0		0.0	63.5	115.6	100.7	123.0	122.0	128.0	122.3	99.1	122.0	122.2	
Változás (Ft/fő/hó) 2013.Q3 - 2012.	36 956	309	459	4 375	0	-501	609	53	1 307	43 565	2 168	45 733	-937	11 763	57 496	
	Bértömeg (millió Ft/hó)												Létszám	Munkáltatói járulékok (millió Ft/hó)	Bértömeg járulékokkal (millió Ft/hó)	
2013. 07 - 09.	19 736.3	2 353.0	1 303.8	473.0	0.0	94.3	487.7	881.4	757.1	26 086.5	1 071.5	27 158.0	108 119	7 043.4	34 201.4	
2012.	15 877.1	2 339.7	1 265.0	0.0	0.0	149.8	425.5	883.2	621.1	21 561.6	844.3	22 405.9	109 056	5 821.6	28 227.5	
Változás (%) 2013.Q3 /2012	124.3	100.6	103.1		0.0	62.9	114.6	99.8	121.9	121.0	126.9	121.2	99.1	121.0	121.2	
Változás (millió Ft/hó) 2013.Q3 - 2012	3 859.2	13.3	38.8	473.0	0.0	-55.5	62.2	-1.8	136.0	4 525.0	227.2	4 752.1	-937	1 221.7	5 973.9	



**Bértömeg változás a kórházakban és a rendelőintézetekben, a 2003 évi százalékában
MÁK számfejtésű intézetek**

Változás a 2003 évi bértömeg százalékában (%)				
Időszak	Alapilletmény	Kereset	Jövedelem	Létszám
2003. Éves átlag	100.0	100.0	100.0	100.0
2004. I. n.év	104.1	112.9	112.4	102.7
2004. II. n.év	113.8	100.0	100.1	102.2
2004. III. n.év	114.6	97.4	99.2	101.5
2004. IV. n.év	112.7	99.7	100.9	100.4
2005. I. n.év	119.8	125.9	125.8	100.1
2005. II. n.év	119.1	102.0	102.8	98.7
2005. III. n.év	120.7	100.9	102.7	98.3
2005. IV. n.év	122.9	104.0	105.7	97.4
2006. I. n.év	121.9	128.5	129.0	98.5
2006. II. n.év	124.4	105.6	106.7	96.3
2006. III. n.év	125.4	106.6	109.0	95.5
2006. IV. n.év	123.1	106.8	109.2	94.7
2007. I. n.év	121.6	128.2	128.8	93.2
2007. II. n.év	119.5	105.0	106.6	90.9
2007. III. n.év	117.7	107.7	111.1	90.4
2007. IV. n.év	114.1	105.1	110.3	89.0
2008. I. n.év	118.6	121.0	123.4	87.8
2008. II. n.év	118.5	111.2	113.4	86.7
2008. III. n.év	119.7	107.7	110.9	86.1
2008. IV. n.év	118.9	110.1	112.9	86.1
2009. I. n.év	119.8	108.8	110.2	86.3
2009. II. n.év	120.1	107.7	109.5	86.6
2009. III. n.év	120.7	106.2	110.3	86.3
2009. IV. n.év	120.0	104.0	107.2	85.7
2010. I. n.év	119.9	119.9	121.1	85.9
2010. II. n.év	120.4	102.3	105.0	85.5
2010. III. n.év	121.1	102.3	106.0	85.6
2010. IV. n.év	121.2	103.7	108.1	85.8
2011. I. n.év	121.8	102.5	104.8	85.3
2011. II. n.év	122.2	103.7	106.3	85.6
2011. III. n.év	123.1	104.7	108.7	85.6
2011. IV. n.év	122.1	112.0	117.1	85.4
2012. I. n.év	127.5	111.2	112.7	85.0
2012. II. n.év	128.0	112.8	114.9	85.2
2012. III. n.év	175.0	141.9	144.7	85.8
2012. IV. n.év	144.6	125.5	129.2	85.4
2013. I. n.év	146.4	124.1	125.5	84.9
2013. II. n.év	146.2	126.0	128.7	85.4
2013. III. n.év	178.7	148.7	152.0	84.6

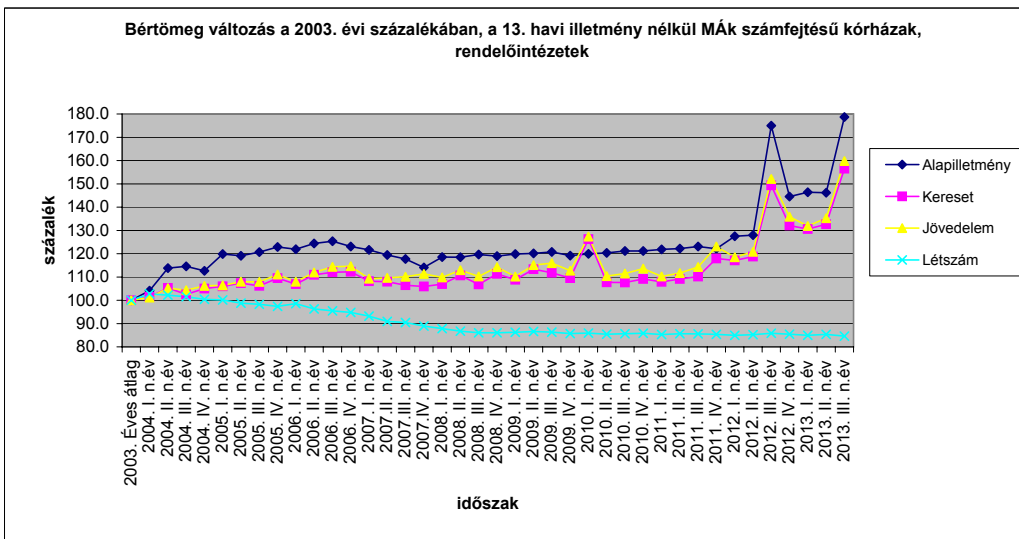




Bértömeg változás a kórházakban és a rendelőintézetekben, a 2003 évi százalékában, MÁK számfejtésű intézetek (a bértömeg nem tartalmazza a 13. Havi illetményt)

Változás a 2003 évi bértömeg százalékában (%)					
Időszak	Alapilletmény	Kereset	Jövedelem	Létszám	
2003. Éves átlag	100.0	100.0	100.0	100.0	100.0
2004. I. n.év	104.1	101.4	101.1	102.7	
2004. II. n.év	113.8	105.3	105.2	102.2	
2004. III. n.év	114.6	102.6	104.3	101.5	
2004. IV. n.év	112.7	105.0	106.2	100.4	
2005. I. n.év	119.8	106.0	106.4	100.1	
2005. II. n.év	119.1	107.4	108.0	98.7	
2005. III. n.év	120.7	106.2	107.9	98.3	
2005. IV. n.év	122.9	109.5	111.1	97.4	
2006. I. n.év	121.9	106.9	108.0	98.5	
2006. II. n.év	124.4	110.9	112.0	96.3	
2006. III. n.év	125.4	112.0	114.4	95.5	
2006. IV. n.év	123.1	112.2	114.6	94.7	
2007. I. n.év	121.6	108.2	109.3	93.2	
2007. II. n.év	119.5	108.0	109.6	90.9	
2007. III. n.év	117.7	106.5	110.1	90.4	
2007. IV. n.év	114.1	105.9	111.3	89.0	
2008. I. n.év	118.6	106.9	109.8	87.8	
2008. II. n.év	118.5	110.6	112.9	86.7	
2008. III. n.év	119.7	106.8	110.2	86.1	
2008. IV. n.év	118.9	111.3	114.3	86.1	
2009. I. n.év	119.8	108.8	110.2	86.3	
2009. II. n.év	120.1	113.3	115.1	86.6	
2009. III. n.év	120.7	111.8	116.0	86.3	
2009. IV. n.év	119.2	109.5	112.7	85.7	
2010. I. n.év	119.9	126.2	127.3	85.9	
2010. II. n.év	120.4	107.7	110.4	85.5	
2010. III. n.év	121.1	107.6	111.5	85.6	
2010. IV. n.év	121.2	109.1	113.6	85.8	
2011. I. n.év	121.8	107.9	110.2	85.3	
2011. II. n.év	122.2	109.1	111.7	85.6	
2011. III. n.év	123.1	110.2	114.3	85.6	
2011. IV. n.év	122.1	117.9	123.1	85.4	
2012. I. n.év	127.5	117.1	118.5	85.0	
2012. II. n.év	128.0	118.8	120.8	85.2	
2012. III. n.év	175.0	149.4	152.1	85.8	
2012. IV. n.év	144.6	132.1	135.8	85.4	
2013. I. n.év	146.4	130.6	131.9	84.9	
2013. II. n.év	146.2	132.7	135.3	85.4	
2013. III. n.év	178.7	156.5	159.8	84.6	

Időszak	Korrelációs együttható létszám és illetmény elemek bértömeg változásának százaléka között					
	Bértömeg			Regressziós egyenes		
	Alapilletmény	Kereset	Jövedelem	Alapilletmény	Kereset	Jövedelem
2004 - 2007. I. n.év	-0.81	-0.85	-0.86	$Y=279,86-1,6X$	$Y=268,3-X$	$Y=269,43-1,1X$
2004	-0.59	-0.54	-0.80			$Y=104,22-1,8X$
2005	-0.74	-0.77	-0.92	$Y=225,01-1,1X$	$Y=211,63-1,1X$	$Y=212,72-1,6X$
2006	-0.60	-0.98	-0.99		$Y=163,27-1,5X$	$Y=164,97-1,8X$
2005 - 2006	-0.83	-0.95	-0.98	$Y=218,85-X$	$Y=205,58-1,4X$	$Y=206,98-1,7X$
2005 - 2007. I. n.év	-0.58	-0.67	-0.68		$Y=160,73-0,7X$	$Y=162,1-0,9X$
2006. IV. n.- 2007. II. n.	-1.00	-0.83	-0.78	$Y=33,48+0,9X$	$Y=21,55+X$	$Y=23,25+1,2X$
2006. IV. n.- 2007. III. n.	-0.98	-0.89	-0.73	$Y=14,77+1,1X$	$Y=4,5+1,9X$	$Y=6,6+1,7X$





Bértömeg változás a kórházakban és a rendelőintézetekben MÁK számfejtésű intézetek

Megjegyzés: Az I. negyedéves kereset és jövedelem adatokban a 13. Havi bér aránya magasabb, mint az éves adatokban, mert 2007-ben januárban fizették a 13. Havi bért, 2008-ban pedig a 2007.évi felét és a 2008. évi egy hónapra jutó részét.

Bértömeg változás a 2003. évi százalékában (%)				
Időszak	Bértömeg			Létszám
	Alapilletmény	Kereset	Jövedelem	
2003.	100.0	100.0	100.0	100.0
2004.	111.3	102.5	103.1	101.7
2005.	120.6	108.2	109.2	98.6
2006.	123.7	111.9	113.5	96.3
2007.	118.2	111.5	114.2	90.9
2008.	118.9	112.5	115.2	86.7
2009.	120.0	106.7	109.3	86.2
2010.	120.7	107.0	110.1	85.7
2011.	122.3	105.7	109.2	85.5
2012.	143.7	122.9	125.4	85.4
2013. I-III. név	157.1	132.9	135.4	85.0

Bértömeg változás az előző évi százalékában (%)				
Időszak	Bértömeg			Létszám
	Alapilletmény	Kereset	Jövedelem	
2003. Éves	100.0	100.0	100.0	100.0
2004. Éves	111.3	102.5	103.1	101.7
2005. Éves	108.4	105.6	105.9	97.0
2006. Éves	102.5	103.4	103.9	97.6
2007. Éves	95.6	99.7	100.7	94.4
2008. Éves	100.6	100.9	100.8	95.4
2009. Éves	100.9	94.8	94.9	99.5
2010. Éves	100.6	100.3	100.7	99.4
2011. Éves	101.4	98.8	99.2	99.7
2012. Éves	117.5	116.2	114.8	99.9
2013. I-III. név	109.3	108.2	108.0	99.6

