



OSAP 1626  
Bér- és létszámstatisztika

Egészségügyi ágazat

**Vezetői összefoglaló**

2013



**GYEMSZI**  
Gyógyszerészeti és Egészségügyi  
Minőség- és Szervezetfejlesztési Intézet

Informatikai és Rendszerelemzési Főigazgatóság



## AZ EMBERI ERŐFORRÁS MINISZTERIUM OSAP 1626 NYILVÁNTARTÁSI SZÁMÚ ADATGYŪJTÉSE

### EGÉSZSÉGÜGYI ÁGAZAT LÉTSZÁM ÉS BÉRSTATISZTIKA, 2013. ÉV VEZETŐI ÖSSZEFOGLALÓ

**Adatszolgáltatói kör:** Az egészségügyi ágazat létszám- és bérstatisztika (nyilvántartási száma: OSAP 1626, 288/2009. (XII. 15.) Korm. rendelet) adatszolgáltatóinak köre: „települési önkormányzatok, ÁNTSZ, valamennyi ÁNTSZ engedéllyel rendelkező, közszolgáltatásban résztvevő egészségügyi szolgáltató (kivéve a vállalkozási, vagy egyéni gazdasági tevékenység formájában működő egészségügyi szolgáltatókat, ha nem nyújtanak fekvő- és járóbeteg-szakellátást)”.

Intézetünk 2003. óta gyűjti és dolgozza fel az egészségügyi ágazat létszám és bérstatisztika adatait. Az összefoglalóban az átlagos keresetek, a létszám és a bértömeg változását mutatjuk be, 2003-tól táblázatokban és grafikonokon.

#### 1. Átlagkeresetek

Az egészségügyi ágazatban a 2013. évi egészségügyi béremelés hatására a foglalkoztatottak átlagos bruttó és nettó keresete jelentős mértékben emelkedett.

Minden munkaköri csoportban nőttek az átlagos keresetek. Az orvosok és az egészségügyi szakdolgozók átlagos keresete nagyobb mértékben emelkedett, mint az egészségügyben foglalkoztatott egyéb dolgozók munkaköri csoportjában.

Az orvosok munkaköri csoportjában az átlagos nettó kereset nagyobb mértékben nőtt, mint a többi munkaköri csoportban, mert 2013-

**A teljes munkaidőben foglalkoztatottak átlagos bruttó keresete 2013-ban 230 158 Ft/fő/hó, 7,3 %-kal, 15 648 Ft/fő/hó magasabb az előző évinél.**

Az alapilletmény 8,2 %-kal, 12 800 Ft/fő/hó magasabb az előző évinél.

Az illetmény kiegészítés 33,8 %-kal (3 389 Ft/fő/hó), a túlmunka díj 16,0 %-kal (878 Ft/fő/hó) magasabb az előző évinél. Az illetmény pótlékok bérelem 2,3 %-kal (588 Ft/fő/hó), az ügyeleti díj 4,3 %-kal (383 Ft/fő/hó), az egyéb túlmunka bérelem 33,3 %-kal (1 884 Ft/fő/hó) csökkent az előző évihez mérten. A jutalom nem változott az előző évihez mérten.

Az orvosok átlagos bruttó keresete 463 443 Ft/fő/hó, 9,9 %-kal (41 873 Ft/fő/hó), az általános orvosok átlagos keresete 337 860 Ft/fő/hó 8,0 %-kal (24 959 Ft/fő/hó), a szakorvosok átlagos keresete 502 182 Ft/fő/hó 10,8 %-kal (48 965 Ft/fő/hó) magasabb az előző évihez mérten.

Az egészségügyi szakdolgozók átlagos bruttó keresete 207 920 Ft/fő/hó, 8,7 %-kal (16 561 Ft/fő/hó),

ban teljes egészében megszűnt a superbruttósítás, amely a magasabb kereseti csoportokban eredményez magasabb nettó keresetet.

az egyéb egészségügyi foglalkoztatottak átlagos bruttó keresete 178 109 Ft/fő/hó, 4,8 %-kal (8 130 Ft/fő/hó) magasabb az előző évihez mérten.

### **Az egészségügyben 2012-ben és 2013-ban jelentős mértékű béremelés volt.**

Az egészségügyi szakellátásban az orvosok és az egészségügyi szakdolgozók 2013. szeptembertől jelentős összegű folyamatos béremelésben részesültek, és a 2013. augusztusi bérrrel nyolc havi egyösszegű visszamenőleges béremelést kaptak (2003. évi LXXXIV. Törvény).

A 2012. évi és a 2013. évi béremelés együttes összege az alábbi kiemelt munkaköri csoportokban:

<b>Általános orvos, béremelés előtti bére kisebb, mint 350 eFt</b>	<b>75 820</b>
<b>Szakorvos, béremelés előtti bére kisebb, mint 350 eFt</b>	<b>105 820</b>
<b>Gyógyszerész</b>	<b>75 820</b>
<b>Felsőfokú végzettséggel betölthető egészségügyi munkakörben foglalkoztatottak</b>	<b>41 425</b>

Az egészségügyi szakdolgozók béremelése függ a dolgozó besorolási osztályától és fizetési kategóriájától.

### Nettó átlagkeresetek

Az átlagos nettó kereset 151 120 Ft/fő/hó, 8,7 %-kal 12 069 Ft/fő/hó magasabb az előző évinél. A nettó kereset különböző mértékben nőtt a fő munkaköri csoportokban.

Az orvosok átlagos nettó keresete 305 298 Ft/fő/hó, 13,7 %-kal, 36 698 Ft/fő/hó magasabb.

Az egészségügyi szakdolgozók átlagos nettó keresete 136 345 Ft/fő/hó, 9,3 %-kal, 11 550 Ft/fő/hó magasabb.

Az egészségügyben foglalkoztatott egyéb dolgozók átlagos nettó keresete 116 856 Ft/fő/hó, 5,5 %-kal, 6 053 Ft/fő/hó magasabb az előző évinél.

A keresetek növekedésére az ágazati béremelésen kívül, hatással volt a minimálbér emelése. 2013. január 1-től a minimálbér (98 000 Ft), a garantált bérminimum (114 000 Ft).

A nettó keresetek 2013. évi alakulását befolyásolta, hogy

2013-ban teljes egészében megszűnt a szuperbruttósítás, amely a magasabb keresetű munkaköri csoportokban növelte a nettó keresetet.

## 2. A kereset változása a nemzetgazdasági átlag változásának összehasonlításában

Az egészségügyi ágazatban a kiemelt béremelés hatására a bruttó és nettó átlag kereset annyi, mint a nemzetgazdasági átlag kereset, és magasabb, mint a költségvetési szféra átlaga.

Az egészségügyi ágazatban a keresetek lényegesen nagyobb arányban nőttek, mint a nemzetgazdaságban és a költségvetésben.

**Az egészségügy bruttó és nettó átlag keresete annyi, mint a nemzetgazdasági átlag, és magasabb, mint a költségvetési szféra átlaga.**

Az egészségügyi ágazatban foglalkoztatottak 2013. évi bruttó átlagkeresete (230 158 Ft/fő/hó) 0,2 %-kal, (506 Ft/fő/hó) magasabb, mint a nemzetgazdasági átlag (230 664 Ft/fő/hó). Az egészségügyi ágazatban foglalkoztatottak bruttó átlagkeresete 7,3 %-kal, a nemzetgazdasági bruttó átlagkereset 3,4 %-kal, a költségvetési szféra bruttó átlagkeresete 3,6 %-kal nőtt az előző évihez mérten.

Az egészségügyi ágazatban foglalkoztatottak nettó átlag keresete 151 120 Ft/fő/hó, a nemzetgazdasági átlag 151 085 Ft/fő/hó, a költségvetési szféra átlaga pedig 135 710 Ft/fő/hó. A nettó átlag kereset az egészségügyi ágazatban 8,7 %-kal, a nemzetgazdaságban 4,9 %-kal, a költségvetési szférában 4,6 %-kal nőtt.

## 3. Létszám

A létszám kis mértékben csökkent.

Az orvosok és az egyéb egészségügyben foglalkoztatottak létszáma csökkent, az egészségügyi szakdolgozók létszáma nőtt.

A létszám csökkenést a nyugdíjas korú dolgozók foglalkoztatásának csökkenése eredményezi.

Az OMSZ létszáma nem változott.

A foglalkoztatottak létszáma 2013-ban 125 029 fő, 1,0 %-kal (1 277 fő) kevesebb az előző évinél.

A teljes munkaidőben foglalkoztatottak létszáma 112 292 fő, 0,2 %-kal, 193 fővel nőtt, a rész munkaidőben foglalkoztatottak létszáma 10 592 fő, 11,2 %-kal, 1 330 fővel csökkent, az egyéb jogviszonyban foglalkoztatott dolgozók létszáma 2 145 fő, 6,1 %-kal, 140 fővel csökkent az előző évihez mérten.

Az orvosok létszáma 6,4 %-kal (1 165 fő) csökkent, az egészségügyi szakdolgozók létszáma 1,5 %-kal (1 034 fő) nőtt, az egyéb egészségügyi dolgozók létszáma 2,8 %-kal (1 145 fő) csökkent.

A csökkenést nagymértékben a nyugdíjas korúak létszám

csökkenése eredményezi:

A nyugdíj korú orvosok létszáma 464 fővel (21,7 %),  
 a nyugdíjas korú egészségügyi szakdolgozók létszáma 944  
 fővel (35,5 %),  
 a nyugdíjas korú egyéb egészségügyi dolgozók létszáma 1 384  
 fővel csökkent (51,2 %).

**A foglalkoztatottak létszám csökkenése nem jelenti feltétlenül a dolgozók elvándorlását, pályaelhagyását, mivel a létszám adatok nem tartalmazzák a közreműködői szerződéssel foglalkoztatott dolgozók létszámát.**

### 3.1 Kórházak és szakrendelő intézetek létszáma

A kórházakban és a szakrendelő intézetekben 2013-ben átlagosan 107 670 főt foglalkoztattak, ebből 15 898 orvos (14,8 %), 58 271 egészségügyi szakdolgozó (54,1 %), 33 502 egyéb egészségügyi dolgozó (31,1 %).

A kórházakban és a szakrendelő intézetekben a létszám 0,1 %-kal (1 002 fő) csökkent:

Az orvosok létszáma 6,0 %-kal (1 012 fő) csökkent,  
 az egészségügyi szakdolgozók létszáma 2,1 %-kal (1 172 fő) nőtt,  
 az egyéb egészségügyi dolgozók létszáma 3,4 %-kal (1 162 fő) csökkent.

**3.2 Országos Mentőszolgálat létszáma** 2013-ban 7 537 fő, 0,4 %-kal (31 fő) több az előző évinél.

### 4. Bértömeg

**A bértömeg a jelentős mértékű béremeléssel arányosan nőtt, mert a létszám csak kis mértékben változott.**

Az éves bértömeg összesen 7,4 %-kal (30 012,0 millió Ft/év) nőtt.

A jövedelem 8,6 %-kal nőtt, a létszám 1,0 %-kal csökkent, a munkáltatói közterhek mértéke nem változott.

A kórházak és a szakrendelő intézetek bértömege 7,8 %-kal, (27 272,0 millió Ft/év) nőtt.

A jövedelem 8,9 %-kal nőtt, a létszám 0,9 %-kal csökkent, a munkáltatói közterhek mértéke nem változott.

## 5. Adatok

A részletes adatokat az Egészségügyi ágazat létszám és bérstatisztika 2013. év (OSAP 1626) négy kötete tartalmazza.

Az egészségügyi ágazat főbb foglalkozási csoportjainak idősoros illetmény és létszám adatai, valamint azok változását szemléltető grafikonok a 6. sz. Idősoros táblázatok és grafikonok pontban és az OSAP1626-13összefoglalótábla.xls táblázat munkalapjain láthatóak.

Budapest, 2014. szeptember 9.

## 6. Idősoros táblázatok, grafikonok

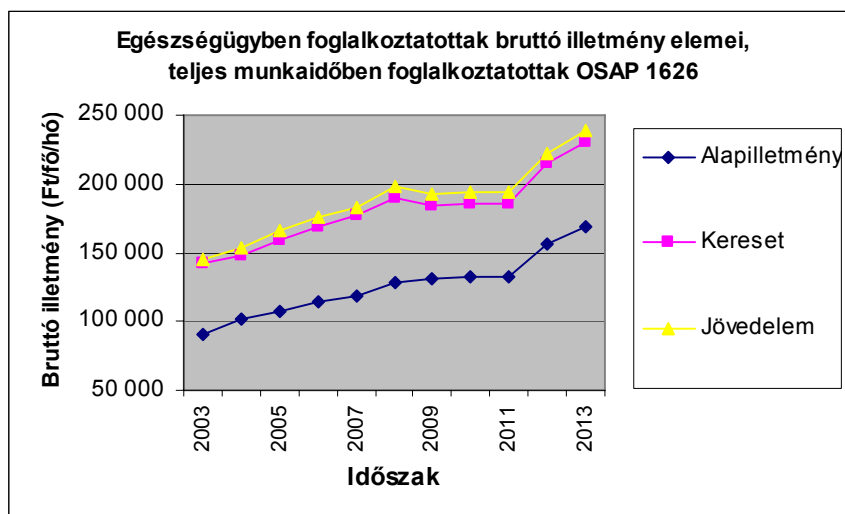
### 6.1. Átlagos keresetek

#### 6.1.1 Kereset adatok, illetmény elemenként

##### 6.1.1 Kereset adatok, illetmény elemenként

Illetmény elemek	Illetmények, teljes munkaidőben foglalkoztatottak (Ft/fő/hó)										
	2003	2004	2005	2006	2007	2008	2009	2010	2011	2012	2013
Alapilletmény	90 733	101 543	107 590	114 456	118 786	127 813	131 799	133 095	132 980	156 099	168 899
Illetménypótlék	16 785	18 706	20 742	21 315	21 580	22 435	22 183	22 266	24 210	26 133	25 545
Illetmény kiegészítés	1 879	2 397	2 487	3 727	4 162	5 748	8 447	9 655	7 041	10 024	13 413
Egyéb túlmunka	11 700	7 441	5 436	5 602	4 767	5 529	5 167	5 265	6 025	5 835	3 951
Tizenharmadik havi illetmény	7 464	4 933	9 269	9 921	14 481	13 972	1 562	0	0	0	0
Jutalom	4 526	4 175	4 737	3 740	2 389	2 914	3 746	2 770	2 770	1 961	1 972
Ügyeleti, készenléti díj	7 002	7 101	7 343	8 467	8 595	8 520	8 154	8 304	8 690	8 969	8 586
Túlmunka díj	1 709	1 740	1 805	2 021	1 866	2 997	3 435	3 640	3 956	5 489	6 368
Nyugdíj helyettesítő jövedelem pótlás											1 424
<b>Kereset</b>	<b>141 798</b>	<b>148 036</b>	<b>159 409</b>	<b>169 249</b>	<b>176 626</b>	<b>189 927</b>	<b>184 494</b>	<b>184 995</b>	<b>185 671</b>	<b>214 510</b>	<b>230 158</b>
Béren kívüli juttatások	3 994	5 284	6 129	6 139	6 369	7 878	8 645	8 404	8 320	7 738	9 291
<b>Jövedelem</b>	<b>145 792</b>	<b>153 320</b>	<b>165 539</b>	<b>175 388</b>	<b>182 995</b>	<b>197 805</b>	<b>193 139</b>	<b>193 398</b>	<b>193 991</b>	<b>222 248</b>	<b>239 449</b>

Illetmény elemek	Változás (%)										
	2004/ 2003	2005/ 2004	2006/ 2005	2007/ 2006	2008/ 2007	2009/ 2008	2010/ 2009	2011/ 2010	2012/ 2011	2013/ 2012	
Alapilletmény	111,9	106	106,4	103,8	107,6	103,1	101	99,9	117,4	108,2	
Illetménypótlék	111,4	110,9	102,8	101,2	104	98,9	100,4	108,7	107,9	97,7	
Illetmény kiegészítés	127,6	103,8	149,8	111,7	138,1	147	114,3	72,9	142,4	133,8	
Egyéb túlmunka	63,6	73,1	103,1	85,1	116	93,5	101,9	114,4	96,8	67,7	
Tizenharmadik havi illetmény	66,1	187,9	107	146	96,5	11,2	0				
Jutalom	92,3	113,4	79	63,9	121,9	128,6	73,9	100	70,8	100,5	
Ügyeleti, készenléti díj	101,4	103,4	115,3	101,5	99,1	95,7	101,8	104,6	103,2	95,7	
Túlmunka díj	101,8	103,7	112	92,3	160,6	114,6	74,1	155,3	138,8	116,0	
Nyugdíj helyettesítő jövedelem pótlás											
<b>Kereset</b>	<b>104,4</b>	<b>107,7</b>	<b>106,2</b>	<b>104,4</b>	<b>107,5</b>	<b>97,1</b>	<b>100,3</b>	<b>100,4</b>	<b>115,5</b>	<b>107,3</b>	
Egyéb személyi juttatás	132,3	116	100,2	103,8	123,7	109,7	97,2	99	93,0	120,1	
<b>Jövedelem</b>	<b>105,2</b>	<b>108</b>	<b>105,9</b>	<b>104,3</b>	<b>108,1</b>	<b>97,6</b>	<b>100,1</b>	<b>100,3</b>	<b>114,6</b>	<b>107,7</b>	

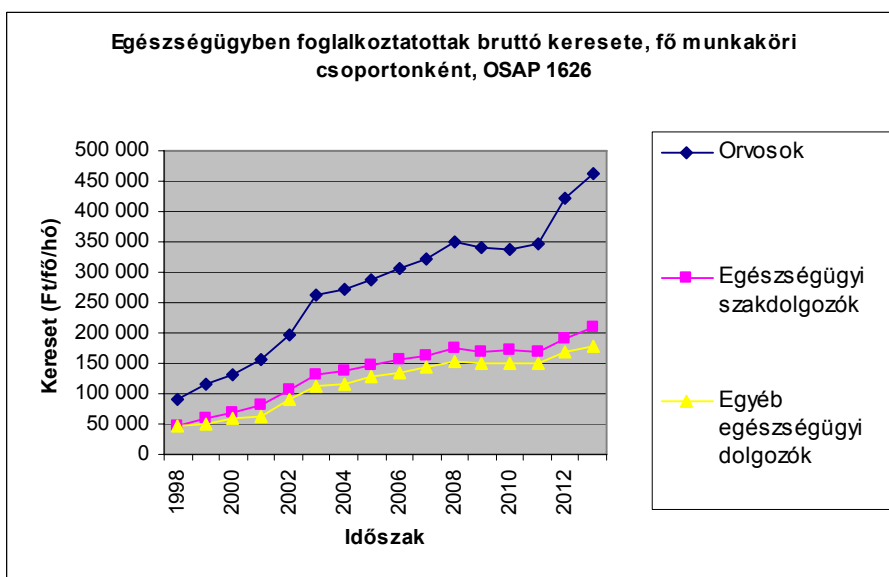
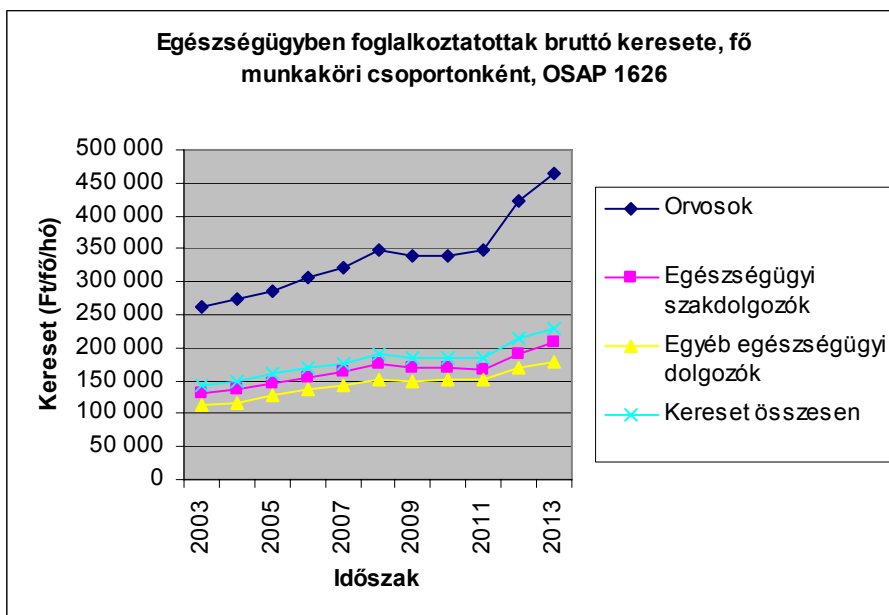


### 6.1.2 Bruttó keresetek fő munkaköri csoportonként

Fő munkaköri csoportok	Teljes munkaidőben foglalkoztatottak átlagos havi keresete fő munkaköri csoportonként (Ft/fő/hó)										
	2003	2004	2005	2006	2007	2008	2009	2010	2011	2012	2013
Orvosok	261 580	273 110	286 639	307 187	321 981	348 647	339 103	338 126	348 403	421 570	463 443
Egészségügyi szakdolgozók	132 019	136 371	147 178	155 458	162 259	174 541	169 777	170 925	167 661	191 359	207 920
Egyéb egészségügyi dolgozók	112 368	115 748	128 147	135 509	142 732	151 762	148 491	150 611	151 390	169 979	178 109
<b>Összesen</b>	<b>141 798</b>	<b>148 036</b>	<b>159 409</b>	<b>169 249</b>	<b>176 626</b>	<b>189 927</b>	<b>184 494</b>	<b>184 995</b>	<b>185 671</b>	<b>214 510</b>	<b>230 158</b>

Fő munkaköri csoportok	Változás (%)									
	2004/2003	2005/2004	2006/2005	2007/2006	2008/2007	2009/2008	2010/2009	2011/2010	2012/2011	2013/2012
Orvosok	104,4	105,0	107,2	104,8	108,3	97,3	99,7	103,0	121,0	109,9
Egészségügyi szakdolgozók	103,3	107,9	105,6	104,4	107,6	97,3	100,7	98,1	114,1	108,7
Egyéb egészségügyi dolgozók	103,0	110,7	105,7	105,3	106,3	97,8	101,4	100,5	112,3	104,8
<b>Összesen</b>	<b>104,4</b>	<b>107,7</b>	<b>106,2</b>	<b>104,4</b>	<b>107,5</b>	<b>97,1</b>	<b>100,3</b>	<b>100,4</b>	<b>115,5</b>	<b>107,3</b>

Fő munkaköri csoportok	Különbség (Ft/fő/hó)									
	2004 - 2003	2005 - 2004	2006 - 2005	2007 - 2006	2008 - 2007	2009 - 2008	2010 - 2009	2011 - 2010	2012 - 2011	2013 - 2012
Orvosok	11 530	13 529	20 548	14 794	26 666	-9 544	-977	10 277	73 167	41 873
Egészségügyi szakdolgozók	4 352	10 807	8 280	6 801	12 282	-4 764	1 148	-3 264	23 698	16 561
Egyéb egészségügyi dolgozók	3 380	12 399	7 362	7 223	9 030	-3 271	2 120	779	18 589	8 130
<b>Összesen</b>	<b>6 238</b>	<b>11 373</b>	<b>9 840</b>	<b>7 377</b>	<b>13 301</b>	<b>-5 433</b>	<b>501</b>	<b>676</b>	<b>28 839</b>	<b>15 648</b>



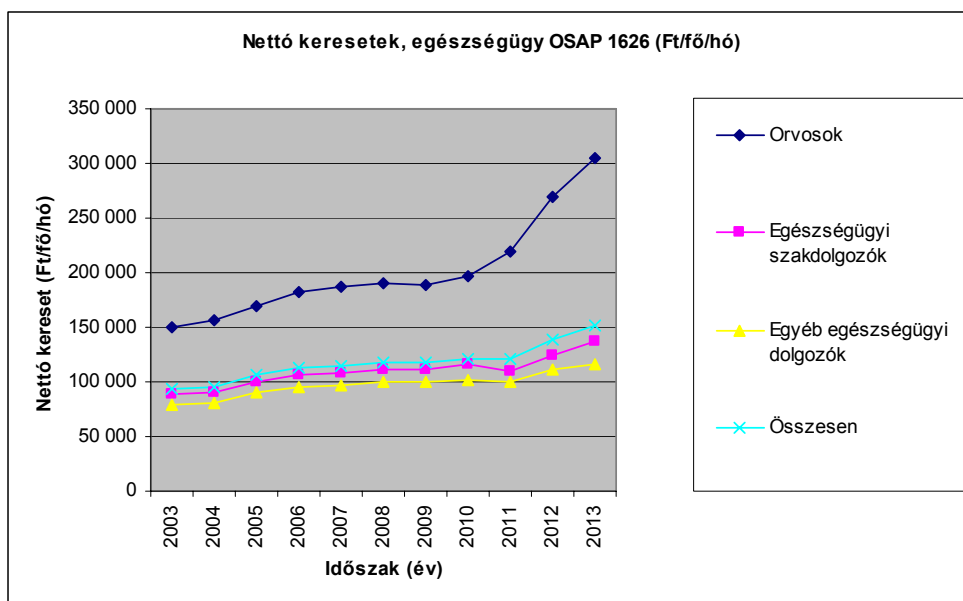
### 6.1.3 Nettó keresetek fő munkaköri csoportonként

Fő munkaköri csoportok	Teljes munkaidőben foglalkoztatottak átlagos havi nettó keresete fő munkaköri csoportonként (Ft/fő/hó)										
	2003	2004	2005	2006	2007	2008	2009	2010	2011	2012	2013
Orvosok	150 303	155 853	168 593	182 589	187 006	190 559	188 969	197 344	218 861	268 601	305 298
Egészségügyi szakdolgozók	89 414	90 640	100 441	106 626	107 464	111 781	111 849	116 328	109 497	124 795	136 345
Egyéb egészségügyi dolgozók	79 148	79 995	90 427	95 818	97 358	100 758	100 377	102 024	100 004	110 803	116 856
<b>Összesen</b>	<b>93 603</b>	<b>95 844</b>	<b>106 143</b>	<b>113 225</b>	<b>114 477</b>	<b>118 482</b>	<b>117 949</b>	<b>121 530</b>	<b>120 513</b>	<b>139 051</b>	<b>151 120</b>



Fő munkaköri csoportok	Változás (%)									
	2004/2003	2005/2004	2006/2005	2007/2006	2008/2007	2009/2008	2010/2009	2011/2010	2012/2011	2013/2012
Orvosok	103,7	108,2	108,3	102,4	101,9	99,2	104,4	110,9	<b>122,7</b>	<b>113,7</b>
Egészségügyi szakdolgozók	101,4	110,8	106,2	100,8	104,0	100,1	104,0	94,1	<b>114,0</b>	<b>109,3</b>
Egyéb egészségügyi dolgozók	101,1	113,0	106,0	101,6	103,5	99,6	101,6	98,0	<b>110,8</b>	<b>105,5</b>
<b>Összesen</b>	<b>102,4</b>	<b>110,7</b>	<b>106,7</b>	<b>101,1</b>	<b>103,5</b>	<b>99,6</b>	<b>103,0</b>	<b>99,2</b>	<b>115,4</b>	<b>108,7</b>

Fő munkaköri csoportok	Különbség (Ft/fő/hó)									
	2004 - 2003	2005 - 2004	2006 - 2005	2007 - 2006	2008 - 2007	2009 - 2008	2010 - 2009	2011 - 2010	2012 - 2011	2013 - 2012
Orvosok	5 550	12 740	13 996	4 418	3 553	-1 590	8 375	21 517	<b>49 740</b>	<b>36 698</b>
Egészségügyi szakdolgozók	1 226	9 801	6 185	838	4 316	68	4 479	-6 832	<b>15 298</b>	<b>11 550</b>
Egyéb egészségügyi dolgozók	848	10 432	5 391	1 540	3 400	-381	1 647	-2 020	<b>10 799</b>	<b>6 053</b>
<b>Összesen</b>	<b>2 241</b>	<b>10 299</b>	<b>7 081</b>	<b>1 252</b>	<b>4 005</b>	<b>-533</b>	<b>3 582</b>	<b>-1 018</b>	<b>18 538</b>	<b>12 069</b>



## 6.2. Az egészségügyi keresetek a nemzetgazdasági keresetek összehasonlításában

időszak	Bruttó keresetek (Ft/fő/hó)			egészségügy/ nemzetgazdaság (%)	egészségügy/ költségvetés (%)
	egészségügy OSAP 1626	nemzetgazdaság	költségvetés		
<b>2003.</b>	141 798	137 193	160 843	103,4	88,2
<b>2004.</b>	148 036	145 520	161 548	101,7	91,6
<b>2005.</b>	159 409	158 343	182 185	100,7	87,5
<b>2006.</b>	169 249	171 351	193 949	98,8	87,3
<b>2007.</b>	176 626	185 004	206 307	95,5	85,6
<b>2008.</b>	189 927	198 964	219 044	95,5	86,7
<b>2009.</b>	184 494	199 775	201 632	92,4	91,5

<b>2010.</b>	184 995	202 576	196 186	91,3	94,3
<b>2011.</b>	185 671	213 054	203 516	87,1	91,2
<b>2012.</b>	214 510	222 990	200 024	96,2	107,2
<b>2013.</b>	230 158	230 664	207 191	99,8	111,1

**Bruttó keresetek változása (%)**

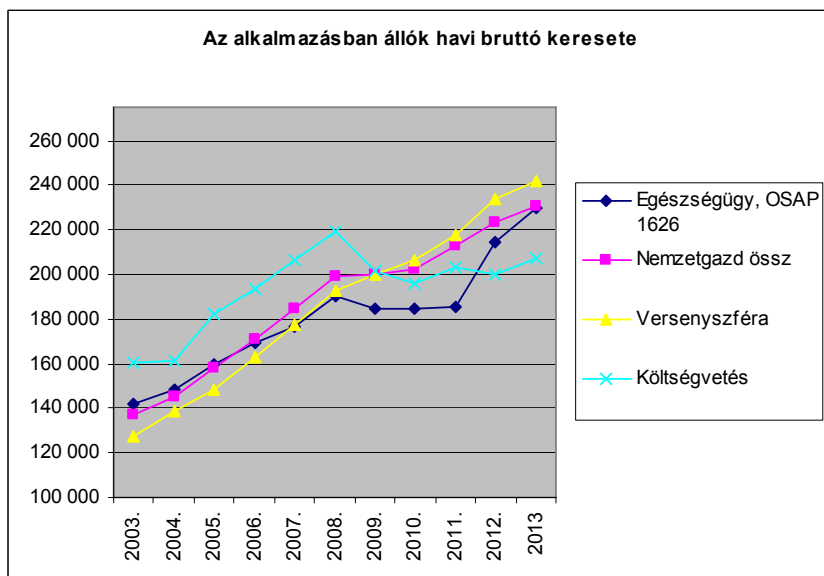
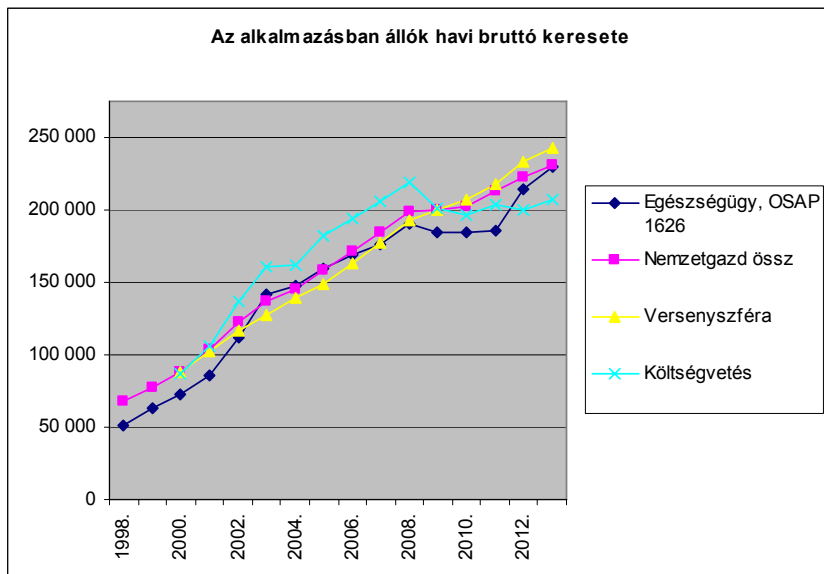
	egészségügy OSAP 1626	nemzetgazdaság	költségvetés
<b>2004/2003</b>	104,4	106,1	100,4
<b>2005/2004</b>	107,7	108,8	112,8
<b>2006/2005</b>	106,2	108,2	106,5
<b>2007/2006</b>	104,4	108,0	106,4
<b>2008/2007</b>	107,5	107,5	106,2
<b>2009/2008</b>	97,1	100,4	92,1
<b>2010/2009</b>	100,3	101,4	97,3
<b>2011/2010</b>	100,4	105,2	103,7
<b>2012/2011</b>	115,5	104,7	98,3
<b>2013/2012</b>	107,3	103,4	103,6

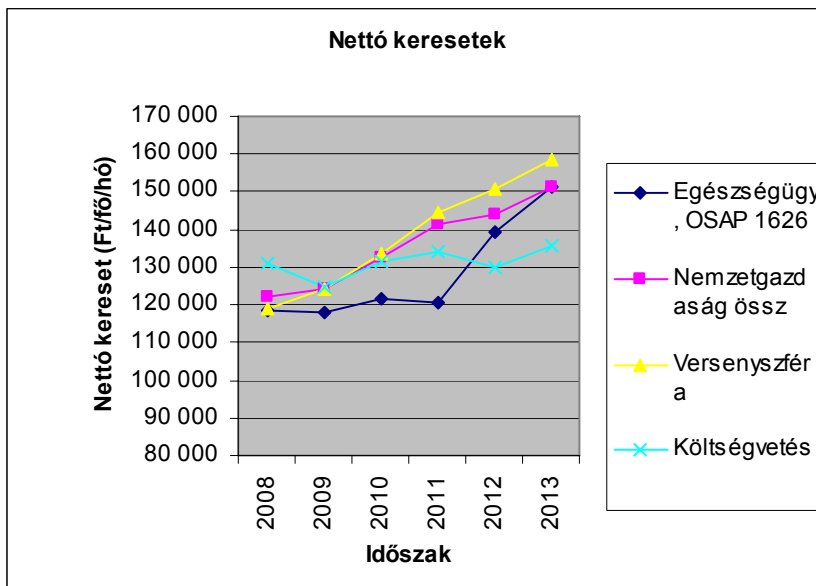
**Nettó keresetek (Ft/fő/hó)**

időszak	egészségügy OSAP 1626	nemzetgazdaság	költségvetés	egészségügy/ nemzetgazdaság (%)	egészségügy/ költségvetés (%)
<b>2003.</b>	93 603	88 753	99 659	105,5	93,9
<b>2004.</b>	95 844	93 715	100 793	102,3	95,1
<b>2005.</b>	106 143	103 149	114 591	102,9	92,6
<b>2006.</b>	113 225	110 951	121 434	102,0	93,2
<b>2007.</b>	114 477	114 282	123 513	100,2	92,7
<b>2008.</b>	118 482	122 267	130 842	96,9	90,6
<b>2009.</b>	117 949	124 086	124 998	95,1	94,4
<b>2010.</b>	121 530	132 628	131 729	91,6	92,3
<b>2011.</b>	120 513	141 127	134 323	85,4	89,7
<b>2012.</b>	139 051	144 040	129 705	96,5	107,2
<b>2013.</b>	151 120	151 085	135 710	100,0	111,4

**Nettó keresetek változása (%)**

	egészségügy OSAP 1626	nemzetgazdaság	költségvetés
<b>2004/2003</b>	102,4	105,6	101,1
<b>2005/2004</b>	110,7	110,1	113,7
<b>2006/2005</b>	106,7	107,6	106,0
<b>2007/2006</b>	101,1	103,0	101,7
<b>2008/2007</b>	103,5	107,0	105,9
<b>2009/2008</b>	99,6	101,5	95,5
<b>2010/2009</b>	103,0	106,9	105,4
<b>2011/2010</b>	99,2	106,4	102,0
<b>2012/2011</b>	115,4	102,1	96,6
<b>2013/2012</b>	108,7	104,9	104,6





### 6.3. Bértömeg változás

#### 6.3.1 Kórházak és szakrendelő intézetek bértömege

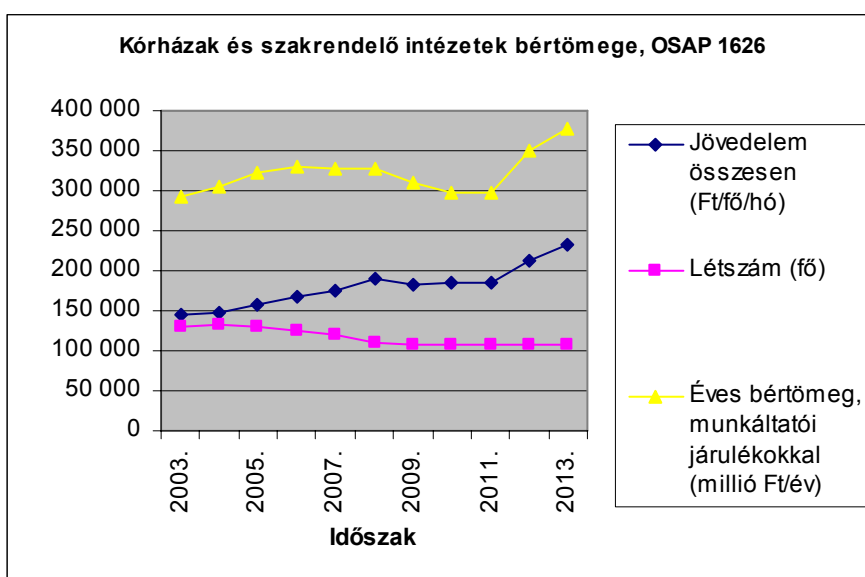
Időszak	Jövedelem összesen (Ft/fő/hó)	Létszám (fő)	Bértömeg (ezer Ft/hó)	Bértömeg munkáltatói járulékokkal (ezer Ft/hó)	Éves bértömeg (millió Ft/év)	Éves bértömeg munkáltatói járulékokkal (millió Ft/év)
<b>2013.</b>	<b>232 231</b>	<b>107 670</b>	<b>25 004 255</b>	<b>31 499 174</b>	<b>300 051,1</b>	<b>377 990,1</b>
<b>2012.</b>	<b>213 271</b>	<b>108 671</b>	<b>23 176 433</b>	<b>29 226 485</b>	<b>278 117,2</b>	<b>350 717,8</b>
2011.	184 664	106 645	19 693 466	24 791 205	236 321,6	297 494,5
2010.	184 293	107 218	19 759 524	24 884 195	237 114,3	298 610,3
2009.	183 427	108 517	19 904 966	25 826 910	238 859,6	309 922,9
2008.	189 003	110 434	20 872 346	27 299 701	250 468,2	327 596,4
2007.	174 891	119 537	20 906 012	27 356 965	250 872,1	328 283,6
2006.	166 813	125 805	20 985 835	27 497 551	251 830,0	329 970,6
2005.	157 675	130 355	20 553 777	26 932 943	246 645,3	323 195,3
2004.	146 376	132 841	19 444 708	25 503 884	233 336,5	306 046,6
2003.	144 008	129 048	18 583 958	24 406 130	223 007,5	292 873,6

#### Változás az előző év százalékában (%)

<b>2013/2012</b>	<b>108,9</b>	<b>99,1</b>	<b>107,9</b>	<b>107,8</b>	<b>107,9</b>	<b>107,8</b>
<b>2012/2011</b>	<b>115,5</b>	<b>101,9</b>	<b>117,7</b>	<b>117,9</b>	<b>117,7</b>	<b>117,9</b>
2011/2010	100,2	99,5	99,7	99,6	99,7	99,6
2010/2009	100,5	98,8	99,3	96,3	99,3	96,3
2009/2008	97,0	98,3	95,4	94,6	95,4	94,6
2008/2007	108,1	92,4	99,8	99,8	99,8	99,8
2007/2006	104,8	95,0	99,6	99,5	99,6	99,5
2006/2005	105,8	96,5	102,1	102,1	102,1	102,1
2005/2004	107,7	98,1	105,7	105,6	105,7	105,6
2004/2003	101,6	102,9	104,6	104,5	104,6	104,5

**Változás az előző évihez, különbség**

<b>2013-2012</b>	18 960	-1 002	1 827 823	2 272 689	21 934	27 272
<b>2012-2011</b>	28 607	2 027	3 482 966	4 435 281	41 796	53 223
<b>2011-2010</b>	371	-573	-66 058	-92 991	-793	-1 116
<b>2010-2009</b>	866	-1 299	-145 442	-942 714	-1 745	-11 313
<b>2009-2008</b>	-5 576	-1 917	-967 381	-1 472 791	-11 609	-17 673
<b>2008-2007</b>	14 112	-9 103	-33 666	-57 264	-404	-687
<b>2007-2006</b>	8 078	-6 267	-79 822	-140 586	-958	-1 687
<b>2006-2005</b>	9 138	-4 551	432 058	564 608	5 185	6 775
<b>2005-2004</b>	11 299	-2 485	1 109 068	1 429 060	13 309	17 149
<b>2004-2003</b>	2 368	3 793	860 750	1 097 753	10 329	13 173


**6.3.2 Országos Mentőszolgálat bértömege**

Időszak	Jövedelem összesen (Ft/fő/hó)	Létszám (fő)	Bértömeg (ezer Ft/hó)	Bértömeg munkáltatói járulékokkal (ezer Ft/hó)	Éves bértömeg (millió Ft/év)	Éves bértömeg munkáltatói járulékokkal (millió Ft/év)
<b>2013.</b>	205 406	7 537	1 548 104	1 947 263	18 577,25	23 367,15
<b>2012.</b>	194 269	7 506	1 458 222	1 837 380	17 498,66	22 048,56
<b>2011.</b>	174 984	7 314	1 279 850	1 609 483	15 358,20	19 313,80
<b>2010.</b>	172 105	7 201	1 239 242	1 560 262	14 870,90	18 723,10
<b>2009.</b>	166 411	7 096	1 180 803	1 539 188	14 169,60	18 470,30
<b>2008.</b>	160 921	6 996	1 125 787	1 483 984	13 509,40	17 807,80
<b>2007.</b>	149 324	7 184	1 072 699	1 414 100	12 872,40	16 969,20
<b>2006.</b>	153 262	7 224	1 107 149	1 459 865	13 285,80	17 518,40
<b>2005.</b>	143 140	7 321	1 047 856	1 405 711	12 574,30	16 868,50

**Változás az előző év százalékában (%)**

<b>2013/2012</b>	105,7	100,4	106,2	106,0	106,2	106,0
<b>2012/2011</b>	111,0	102,6	113,9	114,2	113,9	114,2
<b>2011/2010</b>	101,7	101,6	103,3	103,2	103,3	103,2
<b>2010/2009</b>	103,4	101,5	104,9	101,4	104,9	101,4
<b>2009/2008</b>	103,4	101,4	104,9	103,7	104,9	103,7
<b>2008/2007</b>	107,8	97,4	104,9	104,9	104,9	104,9
<b>2007/2006</b>	97,4	99,4	96,9	96,9	96,9	96,9
<b>2006/2005</b>	107,1	98,7	105,7	103,9	105,7	103,9

**Változás az előző évihez, különbség**

<b>2013-2012</b>	11 137	31	89 882	109 882	1 079	1 319
<b>2012-2011</b>	19 285	192	178 372	227 897	2 140	2 735
<b>2011-2010</b>	2 879	114	40 608	49 222	487	591
<b>2010-2009</b>	5 694	105	58 440	21 073	701	253
<b>2009-2008</b>	5 490	100	55 015	55 205	660	662
<b>2008-2007</b>	11 597	-188	53 088	69 884	637	839
<b>2007-2006</b>	-3 938	-40	-34 451	-45 765	-413	-549
<b>2006-2005</b>	10 122	-97	59 293	54 154	712	650

**6.4. Létszám adatok**
**6.4.1.1 Létszám, OSAP 1626**

Fő munkaköri csoport	Foglalkoztatás jellege	Statisztikai létszám 2013 (fő)	FTE létszám 2013 (fő)	Statisztikai létszám 2012 (fő)	FTE létszám 2012 (fő)	Változás 2013/2012 (%)		Különbség 2013 - 2012 (fő)	
						Statisztikai létszám	FTE létszám	Statisztikai létszám	FTE létszám
<b>Orvosok</b>	Teljes munkaidőben foglalkoztatottak	13 937	13 937	14 653	14 653	95,1	95,1	-716	-716
	Rész munkaidőben foglalkoztatottak	2 169	1 192	2 584	1 258	83,9	94,8	-415	-66
	Egyéb módon foglalkoztatottak	973	183	1 007	164	96,7	111,3	-34	18
	Összesen	17 078	15 311	18 244	16 075	93,6	95,2	-1 165	-764
<b>Egészségügyi szakdolgozók</b>	Teljes munkaidőben foglalkoztatottak	62 663	62 663	61 226	61 226	102,3	102,3	1 438	1 438
	Rész munkaidőben foglalkoztatottak	4 682	2 818	5 041	2 649	92,9	106,4	-360	168
	Egyéb módon foglalkoztatottak	666	105	711	93	93,8	113,2	-44	12
	Összesen	68 011	65 586	66 977	63 968	101,5	102,5	1 034	1 618

<b>Egyéb egészségügyi dolgozók</b>	Teljes munkaidőben foglalkoztatottak	35 692	35 692	36 235	36 235	98,5	98,5	-543	-543
	Rész munkaidőben foglalkoztatottak	3 742	2 320	4 288	2 347	87,3	98,8	-546	-27
	Egyéb módon foglalkoztatottak	505	81	562	89	89,9	91,4	-57	-8
	<b>Összesen</b>	<b>39 939</b>	<b>38 093</b>	<b>41 085</b>	<b>38 671</b>	<b>97,2</b>	<b>98,5</b>	<b>-1 145</b>	<b>-578</b>
<b>Összesen</b>	Teljes munkaidőben foglalkoztatottak	112 292	112 292	112 099	112 099	100,2	100,2	193	193
	Rész munkaidőben foglalkoztatottak	10 592	6 329	11 922	6 259	88,8	101,1	-1 330	70
	Egyéb módon foglalkoztatottak	2 145	369	2 285	347	93,9	106,4	-140	22
	<b>Összesen</b>	<b>125 029</b>	<b>118 991</b>	<b>126 306</b>	<b>118 705</b>	<b>99,0</b>	<b>100,2</b>	<b>-1 277</b>	<b>286</b>

#### 6.4.1.2 Nyugdíjas foglalkoztatottak, OSAP 1626

<b>Fő munkaköri csoport</b>	<b>Teljes munkaidőben foglalkoztatottak</b>	<b>Rész munkaidőben foglalkoztatottak</b>	<b>Egyéb jogviszony szerint foglalkoztatottak</b>	<b>Összesen</b>
<b>2013</b>				
Orvosok	980	518	175	1 673
Egészségügyi szakdolgozók	913	735	64	1 712
Egyéb egészségügyi dolgozók	743	510	66	1 319
<b>Összesen</b>	<b>2 636</b>	<b>1 763</b>	<b>304</b>	<b>4 703</b>
<b>2012</b>				
Orvosok	1 195	710	233	2 137
Egészségügyi szakdolgozók	1 331	1 247	77	2 655
Egyéb egészségügyi dolgozók	1 398	1 207	98	2 702
<b>Összesen</b>	<b>3 923</b>	<b>3 163</b>	<b>408</b>	<b>7 495</b>
<b>Változás (%)</b>				
Orvosok	82,1	73,0	75,1	78,3
Egészségügyi szakdolgozók	68,6	59,0	82,4	64,5
Egyéb egészségügyi dolgozók	53,2	42,2	66,9	48,8
<b>Összesen</b>	<b>67,2</b>	<b>55,7</b>	<b>74,5</b>	<b>62,8</b>
<b>Különbség (fő)</b>				
Orvosok	-214	-192	-58	-464
Egészségügyi szakdolgozók	-418	-512	-14	-944
Egyéb egészségügyi dolgozók	-654	-697	-32	-1 384
<b>Összesen</b>	<b>-1 287</b>	<b>-1 401</b>	<b>-104</b>	<b>-2 791</b>

**6.4.1.3.1 Nyugdíjas és nem nyugdíjas orvosok, OSAP 1626**

Év	Statisztikai létszám (fő)			Megoszlási százalék (%)		
	Nem nyugdíjas	Nyugdíjas	Összesen	Nem nyugdíjas	Nyugdíjas	Összesen
2006	19 203	2 972	22 174	86,6	13,4	100,0
2007	17 427	3 412	20 839	83,6	16,4	100,0
2008	16 616	2 979	19 595	84,8	15,2	100,0
2009	15 869	3 155	19 024	83,4	16,6	100,0
2010	15 709	2 470	18 178	86,4	13,6	100,0
2011	15 559	2 332	17 891	87,0	13,0	100,0
2012	16 102	2 137	18 240	88,3	11,7	100,0
2013	15 405	1 673	17 078	90,2	9,8	100,0
<b>Változás az előző évihez mérten</b>						
2007	-1 776	440	-1 336			
2008	-810	-433	-1 243			
2009	-748	177	-571			
2010	-160	-686	-846			
2011	-150	-138	-287			
2012	543	-195	349			
2013	-697	-464	-1 161			

**6.4.1.3.2 Nyugdíjas és nem nyugdíjas orvosok, OSAP 1626**

Év	FTE létszám (fő)			Megoszlási százalék (%)		
	Nem nyugdíjas	Nyugdíjas	Összesen	Nem nyugdíjas	Nyugdíjas	Összesen
2006	16 506	1 489	17 996	91,7	8,3	100,0
2007	14 675	2 185	16 860	87,0	13,0	100,0
2008	13 976	1 892	15 868	88,1	11,9	100,0
2009	13 396	2 029	15 425	86,8	13,2	100,0
2010	13 308	1 512	14 820	89,8	10,2	100,0
2011	13 231	1 413	14 644	90,3	9,7	100,0
2012	13 182	1 609	14 791	89,1	10,9	100,0
2013	14 037	1 274	15 311	91,7	8,3	100,0
<b>Változás az előző évihez mérten</b>						
2007	-1 831	695	-1 136			
2008	-699	-292	-991			
2009	-580	137	-443			
2010	-88	-517	-605			
2011	-78	-99	-176			
2012	-49	196	147			
2013	855	-335	521			



**6.4.1.3.3 Nyugdíjas és nem nyugdíjas egészségügyi szakdolgozók, OSAP 1626**

Év	Statisztikai létszám (fő)			Megoszlási százalék (%)		
	Nem nyugdíjas	Nyugdíjas	Összesen	Nem nyugdíjas	Nyugdíjas	Összesen
2006	62 403	5 224	67 627	92,3	7,7	100,0
2007	60 471	5 668	66 139	91,4	8,6	100,0
2008	58 955	3 814	62 769	93,9	6,1	100,0
2009	58 259	4 317	62 576	93,1	6,9	100,0
2010	60 440	2 561	63 002	95,9	4,1	100,0
2011	62 103	2 763	64 866	95,7	4,3	100,0
2012	64 306	2 655	66 961	96,0	4,0	100,0
2013	66 299	1 712	68 011	97,5	2,5	100,0
<b>Változás az előző évihez mérten</b>						
2007	-1 932	444	-1 488			
2008	-1 516	-1 854	-3 370			
2009	-696	503	-192			
2010	2 181	-1 756	426			
2011	1 663	201	1 864			
2012	2 203	-107	2 095			
2013	1 994	-944	1 050			

**6.4.1.3.4 Nyugdíjas és nem nyugdíjas egészségügyi szakdolgozók, OSAP 1626**

Év	FTE létszám (fő)			Megoszlási százalék (%)		
	Nem nyugdíjas	Nyugdíjas	Összesen	Nem nyugdíjas	Nyugdíjas	Összesen
2006	59 040	2 843	61 883	95,4	4,6	100,0
2007	57 017	4 064	61 081	93,3	6,7	100,0
2008	55 413	2 609	58 022	95,5	4,5	100,0
2009	55 132	3 036	58 168	94,8	5,2	100,0
2010	57 078	1 574	58 652	97,3	2,7	100,0
2011	58 315	1 580	59 895	97,4	2,6	100,0
2012	59 357	2 114	61 471	96,6	3,4	100,0
2013	64 226	1 360	65 586	97,9	2,1	100,0
<b>Változás az előző évihez mérten</b>						
2007	-2 023	1 222	-802			
2008	-1 604	-1 456	-3 059			
2009	-281	427	146			
2010	1 945	-1 461	484			
2011	1 238	6	1 244			
2012	1 042	534	1 575			
2013	4 869	-753	4 116			

### 6.4.2.1 A kórházakban és a szakrendelő intézetekben foglalkoztatottak létszáma

A létszám adatok korrigálva vannak azoknak az intézeteknek az adataival, akik valamelyik évben nem küldtek jelentést.

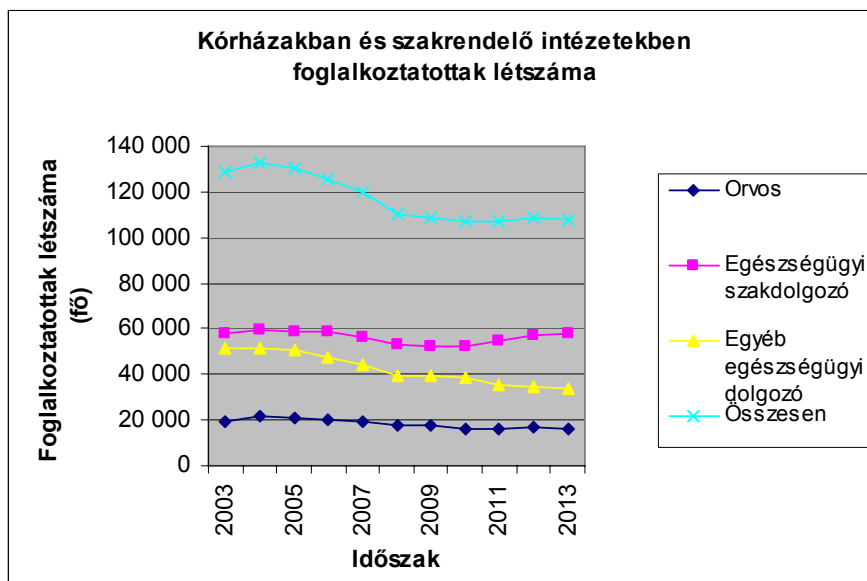
Kórházakban és szakrendelő intézetekben foglalkoztatottak létszáma (fő)											
Fő munkaköri csoportok	2003	2004	2005	2006	2007	2008	2009	2010	2011	2012	2013
Orvos	19 503	21 675	21 178	19 850	19 398	18 050	17 360	16 451	16 327	16 910	15 898
Egészségügyi szakdolgozó	58 133	59 506	58 830	58 680	55 979	52 702	51 961	52 282	54 777	57 098	58 271
Egyéb egészségügyi dolgozó	51 412	51 660	50 346	47 274	44 160	39 681	39 196	38 484	35 541	34 663	33 502
<b>Összesen</b>	<b>129 048</b>	<b>132 841</b>	<b>130 355</b>	<b>125 805</b>	<b>119 537</b>	<b>110 434</b>	<b>108 517</b>	<b>107 218</b>	<b>106 645</b>	<b>108 671</b>	<b>107 670</b>

Változás (%)											
Fő munkaköri csoportok	2004/2003	2005/2004	2006/2005	2007/2006	2008/2007	2009/2008	2010/2009	2011/2010	2012/2011	2013/2012	
Orvos	111,1	97,7	93,7	97,7	93,1	96,2	94,8	99,2	103,6	94,0	
Egészségügyi szakdolgozó	102,4	98,9	99,7	95,4	94,1	98,6	100,6	104,8	104,2	102,1	
Egyéb egészségügyi dolgozó	100,5	97,5	93,9	93,4	89,9	98,8	98,2	92,4	97,5	96,6	
<b>Összesen</b>	<b>102,9</b>	<b>98,1</b>	<b>96,5</b>	<b>95,0</b>	<b>92,4</b>	<b>98,3</b>	<b>98,8</b>	<b>99,5</b>	<b>101,9</b>	<b>99,1</b>	

Változás az előző évihez mérten (fő)											
Fő munkaköri csoportok	2004-2003	2005-2004	2006-2005	2007-2006	2008-2007	2009-2008	2010-2009	2011-2010	2012-2011	2013-2012	
Orvos	2 172	-497	-1 328	-452	-1 347	-690	-909	-125	583	-1 012	
Egészségügyi szakdolgozó	1 374	-676	-150	-2 701	-3 277	-741	321	2 495	2 322	1 172	
Egyéb egészségügyi dolgozó	247	-1 313	-3 072	-3 114	-4 479	-486	-711	-2 943	-878	-1 162	
<b>Összesen</b>	<b>3 793</b>	<b>-2 485</b>	<b>-4 551</b>	<b>-6 267</b>	<b>-9 103</b>	<b>-1 917</b>	<b>-1 299</b>	<b>-573</b>	<b>2 027</b>	<b>-1 002</b>	



**6.4.2.2 Kórházban és szakrendelő intézetekben foglalkoztatott nyugdíjasok 2013**

Fő munkaköri csoport	Teljes munkaidőben foglalkoztatottak	Rész munkaidőben foglalkoztatottak	Egyéb jogviszony szerint foglalkoztatottak	Összesen
<b>2013</b>				
Orvosok	900	494	156	1 549
Egészségügyi szakdolgozók	836	698	51	1 585
Egyéb egészségügyi dolgozók	685	464	44	1 193
Összesen	2 421	1 656	251	4 328
<b>2012</b>				
Orvosok	1 052	672	210	1 934
Egészségügyi szakdolgozók	1 212	1 159	56	2 428
Egyéb egészségügyi dolgozók	1 302	1 122	53	2 477
Összesen	3 566	2 953	320	6 839
<b>Változás (%)</b>				
Orvosok	85,5	73,6	74,2	80,1
Egészségügyi szakdolgozók	69,0	60,2	90,2	65,3
Egyéb egészségügyi dolgozók	52,6	41,4	83,0	48,2
Összesen	67,9	56,1	78,5	63,3
<b>Különbség (fő)</b>				
Orvosok	-153	-177	-54	-384
Egészségügyi szakdolgozók	-376	-461	-6	-843
Egyéb egészségügyi dolgozók	-617	-658	-9	-1 284
Összesen	-1 146	-1 297	-69	-2 511

### 6.4.3 Országos Mentőszolgálat létszáma

Országos Mentőszolgálat létszáma (fő)									
	2005	2006	2007	2008	2009	2010	2011	2012	2013
Teljes munkaidőben foglalkoztatottak	6 213	6 167	6 337	6 168	6 260	6 383	6 435	6 625	6 710
Rész munkaidőben foglalkoztatottak	848	792	847	828	629	593	520	515	490
Egyéb jogviszony szerint foglalkoztatottak	260	265	0	0	207	225	359	366	337
<b>Összesen</b>	<b>7 321</b>	<b>7 224</b>	<b>7 184</b>	<b>6 996</b>	<b>7 096</b>	<b>7 201</b>	<b>7 314</b>	<b>7 506</b>	<b>7 537</b>
Változás (%)									
	2006/ 2005	2007/ 2006	2008/ 2007	2009/ 2008	2010/ 2009	2011/ 2010	2012/ 2011	2013/ 2012	
Teljes munkaidőben foglalkoztatottak	99,3	102,8	97,3	101,5	102	100,8	102,9	101,3	
Rész munkaidőben foglalkoztatottak	93,4	106,9	97,8	76	94,3	87,7	99,1	95,1	
Egyéb jogviszony szerint foglalkoztatottak	102				108,8	159,6	102	92,1	
<b>összesen</b>	<b>98,7</b>	<b>99,4</b>	<b>97,4</b>	<b>101,4</b>	<b>101,5</b>	<b>101,6</b>	<b>102,6</b>	<b>100,4</b>	
Változás az előző évihez mérten (fő)									
	2006- 2005	2007- 2006	2008- 2007	2009- 2008	2010- 2009	2011- 2010	2012- 2011	2013 - 2012	
Teljes munkaidőben foglalkoztatottak	-46	170	-169	92	123	53	190	85	
Rész munkaidőben foglalkoztatottak	-56	55	-19	-199	-36	-73	-5	-25	
Egyéb jogviszony szerint foglalkoztatottak	5	-265	0	207	18	134	7	-29	
<b>összesen</b>	<b>-97</b>	<b>-40</b>	<b>-188</b>	<b>100</b>	<b>105</b>	<b>114</b>	<b>192</b>	<b>31</b>	

