

ÖSSZEFOGLALÓ TÁJÉKOZTATÓ

AZ EGÉSZSÉGÜGYBEN DOLGOZÓK LÉTSZÁM- ÉS BÉRHELYZETÉRŐL

2014. II. NEGYEDÉVES ADATOK

A feldolgozás mintája: Azon egészségügyi intézmények létszám és béradatai, amelyek bérszámfejtését 2014. II. negyedévben a Magyar Államkincstár végezte. A minta szerinti megfigyelési körben a dolgozók átlagléttszáma 71 470 fő, a kórházak és a szakrendelő intézetek létszámának 66,6 %-a.

1. Kereset

Az egészségügyi szakellátási intézményekben foglalkoztatott dolgozók bruttó és nettó keresete 2014. II. negyedévben kis mértékben nőtt az előző évihez mérten.

A bruttó kereset az orvosok munkaköri csoportjában 1,6 %-kal, az egészségügyi szakdolgozók csoportjában 0,4 %-kal, az egyéb egészségügyben foglalkoztatott dolgozók csoportjában 2,0 %-kal nőtt az előző évihez hasonlóan. Azonos mértékben változtak a nettó keresetek is.

2014. II. negyedévben a teljes munkaidőben foglalkoztatott dolgozók bruttó átlagkeresete 241 051 Ft, 2,0 %-kal (4 688 Ft/fő/hó) magasabb, mint az előző évi átlag.

2013. július 1. óta a nyugdíjas korú, a közsférában tovább foglalkoztatott dolgozók nyugdíj helyettesítő jövedelem kiegészítést kapnak, nem nyugdíjat. A nyugdíj helyettesítő jövedelem kiegészítés bérelem az átlag keresetet növeli, de nem jelent valódi béremelést. Ezért az összefoglalóban a változások elemzése során célszerű figyelemmel lenni az új bérelem által okozott változásokra.

A bruttó kereset a nyugdíj helyettesítő jövedelem kiegészítés nélkül 1,2 %-kal (2 756 Ft/fő/hó) magasabb, mint az előző évi átlag.

Az alapilletmény 0,5 %-kal (873 Ft/fő/hó) magasabb az előző évi átlagnál.

A kereset és az alapilletmény változását az előző évihez hasonlítjuk, nem az előző év azonos időszakához, mert az egészségügyi szakellátásban a dolgozók 2013. augusztusban kaptak nyolc havi visszamenőleges béremelést. A többi bérelem változását a szezonális hatások miatt célszerű az előző év azonos időszakához hasonlítani.

A túlmunkadíj ugyanannyival nőtt, mint amennyivel az ügyeleti, készenléti díj csökkent. A túlmunkadíj 16,7 %-kal (1 215 Ft/fő/hó) magasabb, az ügyeleti, készenléti díj 11,2 %-kal (1 139 Ft/fő/hó) alacsonyabb, mint az előző év azonos időszakában.

Az illetménykiegészítés 7,3 %-kal (974 Ft/fő/hó), az egyéb túlmunkadíj 20,0 %-kal (809 Ft/fő/hó) magasabb, mint az előző év azonos időszakában.

Az illetménykiegészítés jelentős mértékben, csak az orvosok munkaköri csoportban változott, 15,7 %-kal (4 218 Ft/fő/hó) magasabb, mint az előző év azonos időszakában.

A többi bérelem összege nem változott.

A 2014.II. negyedévi bruttó keresetek változása fő munkaköri csoportonként, a nyugdíjhelyettesítő jövedelemkiegészítés nélkül, az előző évi átlaghoz hasonlítva:

- az orvosok munkaköri csoportban a bruttó kereset 473 683 Ft/fő/hó, 1,6 %-kal (7 284 Ft/fő/hó) magasabb,
- az egészségügyi szakdolgozók bruttó keresete 207 851 Ft/fő/hó, 0,4 %-kal (764 Ft/fő/hó) magasabb,
- az egyéb egészségügyi foglalkoztatottak bruttó keresete 169 476 Ft/fő/hó 2,0 %-kal (3 313 Ft/fő/hó) magasabb.

Nettó keresetek

2014. II. negyedévben az átlagos nettó kereset a nyugdíjhelyettesítő jövedelemkiegészítés nélkül 151 483 Ft/fő/hó. Az előző évi átlaghoz hasonlítva 1,1 %-kal (1 669 Ft/fő/hó) magasabb. (A számításainkban szereplő nettó keresetek nem tartalmazzák a családi adókedvezményt.)

A nettó keresetek változása 2014. II. negyedévben fő munkaköri csoportonként, a nyugdíjhelyettesítő jövedelemkiegészítés nélkül:

- az orvosok munkaköri csoportban a nettó kereset 310 680 Ft/fő/hó, 1,4 %-kal (4 278 Ft/fő/hó) magasabb,
- az egészségügyi szakdolgozók nettó keresete 136 150 Ft/fő/hó, 0,3 %-kal (432 Ft/fő/hó) magasabb,
- az egyéb egészségügyi foglalkoztatottak nettó keresete 111 018 Ft/fő/hó, 1,9 %-kal (2 059 Ft/fő/hó) magasabb az előző évinél.

A keresetek növekedésére 2014-ben, hatással volt a minimálbér (101 500 Ft) és a garantált bérminimum (118 000 Ft) emelése. A nyugdíjhelyettesítő jövedelemkiegészítés

Az egészségügyi intézményekben foglalkoztatottak bruttó és nettó átlagkeresete alacsonyabb a nemzetgazdasági átlag keresetnél, a közszféra átlag kereseténél pedig magasabb.

2013. júliustól növeli a bruttó keresetek összegét.

2. A kereset változása a nemzetgazdasági átlag változásának összehasonlításában

Az egészségügyi intézményekben foglalkoztatottak 2014. II. negyedévi bruttó átlag keresete (234 576 Ft/fő/hó), a nemzetgazdasági bruttó átlag keresetnél (240 212 Ft/fő/hó) 3,3 %-kal (5 636 Ft/fő/hó) alacsonyabb, a költségvetés bruttó átlag kereseténél (212 372 Ft/fő/hó) 10,5 %-kal (22 204 Ft/fő/hó) magasabb.

Az egészségügyi intézményekben 2014. II. negyedévben a bruttó kereset 2,0 %-kal (4 688 Ft/fő/hó), a nemzetgazdaságban 4,2 %-kal (9 651 Ft/fő/hó), a közszférában 2,6 %-kal (5 304 Ft/fő/hó) nőtt az előző évihez hasonlóan.

Az egészségügyi intézményekben foglalkoztatottak 2014. II. negyedévi nettó átlag keresete (153 761 Ft/fő/hó) a nemzetgazdasági átlagnál (157 339 Ft/fő/hó) 2,3 %-kal (3 578 Ft/fő/hó) alacsonyabb, a közszféra átlagánál (139 104 Ft/fő/hó) pedig 10,5 %-kal (14 657 Ft/fő/hó) magasabb.

2014. II. negyedévben a nettó kereset az előző évihez hasonlóan az egészségügyi intézményekben 2,0 %-kal (2 963 Ft/fő/hó), a nemzetgazdaság egészében 3,7 %-kal (5 643 Ft/fő/hó), a közszférában 3,3 %-kal (4 436 Ft/fő/hó) nőtt. A részletes adatok az 5.1.6 és az 5.4 táblázatokban és ábrákon láthatóak.

3. Bértömeg

A kórházak és szakrendelő intézetek 2014. II. negyedévi bértömege 1,8 %-kal (565,7 millió Ft/hó, munkáltatói közterhekkkel együtt) magasabb az előző évi átlagnál. A jövedelem 2,0 %-kal nőtt, a létszám 0,3 %-kal csökkent, a munkáltatói közterhek mértéke nem változott.

Az időszoros adatokat az 5.3-as táblázat és grafikonok tartalmazzák.

A bértömeg kis mértékben nőtt az előző évihez mérten.

A foglalkoztatottak létszáma 2014. II. negyedévben mindegyik munkaköri csoportban csökkent az előző év azonos időszakához hasonlóan.

Teljes munkaidős létszámban mérve a változást az orvosok létszáma kis mértékben nőtt.

Az első negyedévhez mérten kis mértékben nőttek a létszámok.

4. Létszám

2014. II. negyedévben a foglalkoztatottak létszáma az előző év azonos időszakához hasonlóan a következő módon változott:

A foglalkoztatottak létszáma 2014. II. negyedévben 0,8 %-kal csökkent az előző év azonos időszakához hasonlóan.

Az orvosok létszáma 0,4 %-kal,
az egészségügyi szakdolgozók létszáma 0,1 %-kal,
az egyéb egészségügyi dolgozók létszáma 2,1 %-kal csökkent.

FTE (teljesidő-egyenérték) létszámban a csökkenés 0,5 % az előző év azonos időszakához hasonlóan.

Teljes munkaidős létszámban (FTE) kifejezve

az orvosok létszáma 0,6 %-kal nőtt,
az egészségügyi szakdolgozók létszáma nem változott,
az egyéb egészségügyi dolgozók létszáma 2,0 %-kal csökkent az előző év azonos időszakához hasonlóan.

2014. II. negyedévben a foglalkoztatottak 91,4 %-a teljes munkaidőben, 6,9 %-a részmunkaidőben, 1,7 %-a egyéb módon volt alkalmazva.

A foglalkoztatottak létszám csökkenése nem jelenti feltétlenül a dolgozók elvándorlását, pályaelhagyását, mivel a létszám adatok nem tartalmazzák a közreműködői szerződéssel foglalkoztatott dolgozók létszámát.

A legfontosabb összefoglaló adatokat az 5. pont táblázatai, grafikonjai, valamint a Melléklet 1-12. sz. táblázatai tartalmazzák. Az illetmény és létszám adatok változásáról részletes idősoros táblázatok, grafikonok láthatók a Változáselemzés munkafüzet lapjain. A Melléklet és a Változáselemzés Excel formátumban az összefoglaló indexlapjáról nyithatóak meg.

5. Táblázatok, grafikonok
5.1 Keresetek

5.1.1 Kórházakban és szakrendelő intézetekben, teljes munkaidőben foglalkoztatottak egy főre jutó havi bruttó átlagkeresete keresetelemek és fő munkaköri csoportok szerint 2014. II. negyedév

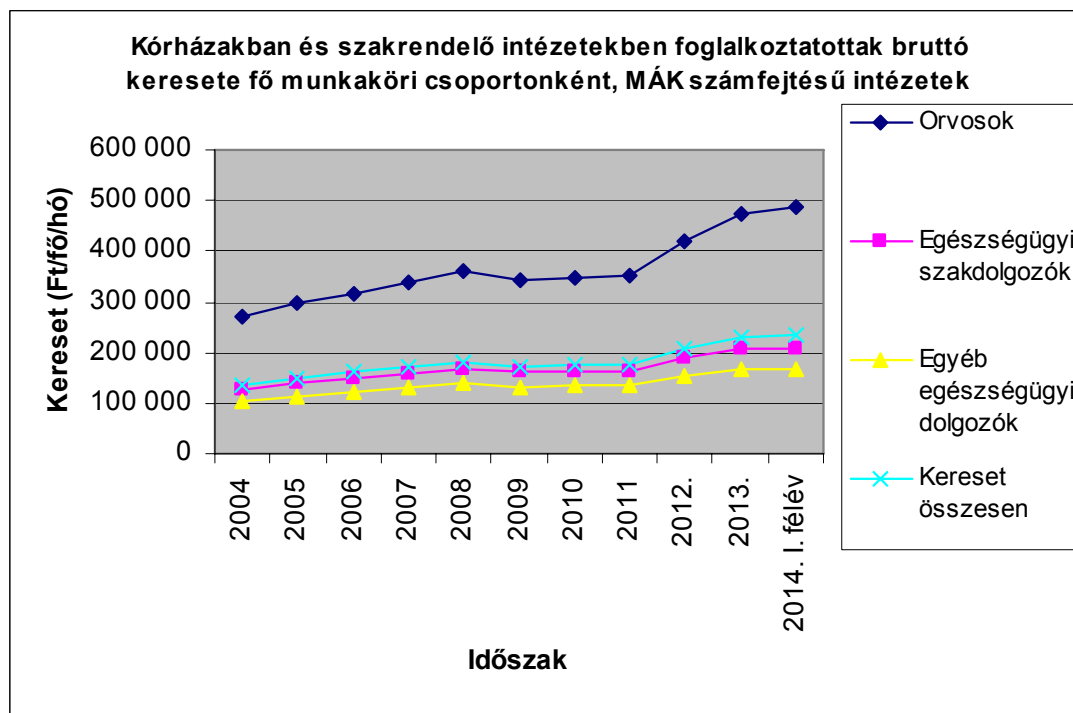
Megnevezés	Orvosok		Egészségügyi szakdolgozók		Más munkakörben alkalmazottak		Összes foglalkoztatott	
	Összeg (Ft/fő/hó)	%	Összeg (Ft/fő/hó)	%	Összeg (Ft/fő/hó)	%	Összeg (Ft/fő/hó)	%
Alapilletmény	328 517	65,8	148 340	68,7	131 789	74,9	166 998	69,3
Illetmény pótlékok	24 840	5,0	31 253	14,5	13 055	7,4	24 931	10,3
Illetménykiegészítés	31 095	6,2	12 721	5,9	10 315	5,9	14 407	6,0
Pénzellátást helyettesítő kiegészítés (nyugdíj)	16 628	3,3	1 859	0,9	539	0,3	3 399	1,4
Jutalom	9 009	1,8	1 723	0,8	1 184	0,7	2 517	1,0
Egyéb túlmunkadíj	10 263	2,1	4 678	2,2	2 857	1,6	4 863	2,0
Ügyeleti, készenléti díj	42 853	8,6	3 389	1,6	4 783	2,7	8 987	3,7
Túlmunkadíj	27 105	5,4	5 748	2,7	5 492	3,1	8 473	3,5
Kereset	490 311	98,2	209 710	97,1	170 014	96,6	234 576	97,3
Egyéb juttatások	8 886	1,8	6 162	2,9	6 017	3,4	6 476	2,7
Jövedelem	499 197	100,0	215 872	100,0	176 031	100,0	241 051	100,0

5.1.1.2 Bruttó kereset a nyugdíjhelyettesítő jövedelem kiegészítés nélkül, fő munkaköri csoportonként

Fő munkaköri csoportok	Kereset összesen (Ft6fő/hó)			Nyugdíjhelyettesítő jövedelem kiegészítés			Kereset nyugdíjhelyettesítő jövedelem kiegészítés nélkül			Változás, nyugdíjhelyettesítő jövedelem kiegészítés nélkül	
	2013.	2013. II. név	2014. II. név	2013.	2013. II. név	2014. II. név	2013.	2013. II. név	2014. II. név	2014. II. név./2013.	2014. II. név - 2013.
Orvosok	474 070	437 669	490 311	7 671	0	16 628	466 399	437 669	473 683	101,6	7 284
Egészségügyi szakdolgozók	207 785	193 916	209 710	699	0	1 859	207 086	193 916	207 851	100,4	764
Egyéb egészségügyi dolgozók	166 407	162 840	170 014	245	0	539	166 162	162 840	169 476	102,0	3 313
Kereset összesen	229 888	216 007	234 576	1 468	0	3 399	228 420	216 007	231 176	101,2	2 756

5.1.2 A kórházakban és szakrendelő intézetekben foglalkoztatottak átlagos havi bruttó keresete fő munkaköri csoportonként

Fő munkaköri csoportok	Kórházakban és szakrendelő intézetekben foglalkoztatottak átlagos havi keresete fő munkaköri csoportonként (Ft/fő/hó), teljes munkaidőben foglalkoztatottak, MÁK számfejtésű intézetek										
	2004	2005	2006	2007	2008	2009	2010	2011	2012.	2013.	2014. I. félév
Orvosok	269 805	296 856	315 805	336 681	361 877	341 815	346 613	349 818	417 749	474 070	485 772
Egészségügyi szakdolgozók	128 183	140 884	148 713	155 790	168 631	162 504	164 235	162 914	188 335	207 785	208 714
Egyéb egészségügyi dolgozók	102 238	114 002	122 553	129 132	137 940	132 482	136 942	133 221	154 274	166 407	169 117
Kereset összesen	135 904	150 783	161 121	170 738	181 214	172 945	176 166	175 178	205 923	229 888	233 195
Változás (%)											
Fő munkaköri csoportok	2005/2004	2006/2005	2007/2006	2008/2007	2009/2008	2010/2009	2011/2010	2012./2011	2013/2012	2014.I.fél év/ 2013	
Orvosok	110,0	106,4	106,6	107,5	94,5	101,4	100,9	119,4	113,5	102,5	
Egészségügyi szakdolgozók	109,9	105,6	104,8	108,2	96,4	101,1	99,2	115,6	110,3	100,4	
Egyéb egészségügyi dolgozók	111,5	107,5	105,4	106,8	96,0	103,4	97,3	115,8	107,9	101,6	
Kereset összesen	110,9	106,9	106,0	106,1	95,4	101,9	99,4	117,6	111,6	101,4	
Különbség (Ft/fő/hó)											
Fő munkaköri csoportok	2005-2004	2006-2005	2007-2006	2008-2007	2009-2008	2010-2009	2011-2010	2012-2011	2013-2012	2014.I.fél év - 2013	
Orvosok	27 051	18 949	20 876	25 197	-20 063	4 798	3 206	67 930	56 321	11 702	
Egészségügyi szakdolgozók	12 701	7 829	7 077	12 841	-6 127	1 730	-1 321	25 421	19 451	928	
Egyéb egészségügyi dolgozók	11 764	8 551	6 579	8 808	-5 458	4 459	-3 721	21 053	12 134	2 709	
Kereset összesen	14 880	10 338	9 616	10 477	-8 270	3 221	-987	30 745	23 965	3 307	



5.1.3 Keresetek intézmény típusonként 2014. II. név, MÁK számfejtésű intézetek
 Bruttó kereset (Ft/fő/hó) Változás

Intézet típus	2010.	2011.	2012.	2013.	2014. I. félév	2012./2011.(%)	2012. - 2011.	2013./2012.(%)	2013. - 2012.	2014. I. félév/2013.(%)	2014. I. félév. - 2013.
Országos intézetek	198 781	206 911	225 388	266 757	266 203	108,9	18 476	118,4	41 370	99,8	-555
Megyei kórházak	174 751	174 947	202 741	222 054	225 633	115,9	27 793	109,5	19 314	101,6	3 579
Fővárosi kórházak	194 743	193 556	220 680	238 906	244 393	114,0	27 123	108,3	18 226	102,3	5 487
Városi kórházak	167 162	165 350	193 636	211 893	213 910	117,1	28 285	109,4	18 258	101,0	2 017
Szakorvosi rendelőintézetek	173 883	168 270	195 563	221 045	229 799	116,2	27 293	113,0	25 483	104,0	8 753
Alapellátási rendelőintézetek	162 941	163 084	177 132	187 806	202 894	108,6	14 047	106,0	10 675	108,0	15 087
Összesen	176 166	175 178	205 923	229 888	233 195	117,6	30 745	111,6	23 965	101,4	3 307

5.1.4.1 Kórházak, szakrendelő intézetek illetmény adatai, teljes munkaidőben foglalkoztatottak, MÁK számfajtaú intézetek

Illetmény elemek	Illetmény adatok (Ft/fő/hó)			Változás (%)		Változás (%)	
	2013.	2013. II. név	2014. II. név	2014.II. / 2013.II. (%)	2014.II.- 2013.II.	2014.II. / 2013. év (%)	2014.II.- 2013. év
Alapilletmény	166 126	153 864	166 998	108,5	13 135	100,5	873
Illetmény pótlékok	24 667	25 014	24 931	99,7	-83	101,1	264
Illetménykiegészítés	14 228	13 433	14 407	107,3	974	101,3	179
Nyugdíjhelyettesítő jövedelem kiegészítés	1 468	0	3 399		3 399		1 931
Jutalom	2 134	2 259	2 517	111,4	258	117,9	383
Egyéb túlmunkadíj	4 008	4 054	4 863	120,0	809	121,3	855
Ügyeleti, készenléti díj	9 624	10 126	8 987	88,8	-1 139	93,4	-636
Túlmunkadíj	7 634	7 258	8 473	116,7	1 215	111,0	839
Kereset	229 888	216 007	234 576	108,6	18 568	102,0	4 688
Kereset nyugdíjhelyettesítő jövedelem kiegészítés nélkül	228 420	216 007	231 176	107,0	15 169	101,2	2 756
Egyéb juttatások	7 457	6 755	6 476	95,9	-279	86,8	-982
Jövedelem	237 346	222 762	241 051	108,2	18 289	101,6	3 706

5.1.4.2 Kórházak, szakrendelő intézetek illetmény adatai, teljes munkaidőben foglalkoztatottak, MÁK számfajtaú intézetek

Illetmény elemek	Illetmény adatok (Ft/fő/hó)			Változás (%)		Változás (%)	
	2013.	2013. I. félév	2014. I. félév	2014.I. félév / 2013.I. félév (%)	2014.I. félév- 2013.I. félév	2014.I. félév / 2013. év (%)	2014.I. félév- 2013. év
Alapilletmény	166 126	154 082	167 108	108,5	13 026	100,6	982
Illetmény pótlékok	24 667	24 881	24 734	99,4	-148	100,3	67
Illetménykiegészítés	14 228	13 016	14 157	108,8	1 141	99,5	-71
Nyugdíjhelyettesítő jövedelem kiegészítés	1 468	0	3 357		3 357		1 889
Jutalom	2 134	1 650	1 820	110,3	170	85,3	-314
Egyéb túlmunkadíj	4 008	3 726	4 660	125,1	934	116,3	652
Ügyeleti, készenléti díj	9 624	10 050	8 834	87,9	-1 215	91,8	-789
Túlmunkadíj	7 634	7 358	8 524	115,8	1 166	111,7	890
Kereset	229 888	214 762	233 195	108,6	18 433	101,4	3 307
Kereset nyugdíjhelyettesítő jövedelem kiegészítés nélkül	228 420	214 762	229 838	107,0	15 075	100,6	1 418
Egyéb juttatások	7 457	6 188	6 353	102,7	165	85,2	-1 105
Jövedelem	237 346	220 950	239 548	108,4	18 598	100,9	2 202

5.1.4.3 Kórházak, szakrendelő intézetek illetmény adatai, teljes munkaidőben foglalkoztatottak, MÁK számfajtésű intézetek

Illetmény elemek	Orvosok illetmény adatai (Ft/fő/hó)			Változás (%)		Változás (%)	
	2013.	2013. II. név	2014. II. név	2014.II. / 2013.II. (%)	2014.II.- 2013.II.	2014.II. / 2013. év (%)	2014.II.- 2013. év
Alapilletmény	326 985	296 895	328 517	110,7	31 623	100,5	1 533
Illetmény pótlékok	25 655	26 990	24 840	92,0	-2 150	96,8	-815
Illetménykiegészítés	28 308	26 877	31 095	115,7	4 218	109,8	2 788
Nyugdíjhelyettesítő jövedelem kiegészítés	7 671	0	16 628		16 628		8 957
Jutalom	8 076	8 884	9 009	101,4	126	111,6	933
Egyéb túlmunkadíj Ügyeleti, készenléti díj	7 493	6 653	10 263	154,3	3 610	137,0	2 769
Túlmunkadíj	46 293	48 835	42 853	87,8	-5 982	92,6	-3 440
Túlmunkadíj	23 588	22 536	27 105	120,3	4 569	114,9	3 517
Kereset	474 070	437 669	490 311	112,0	52 642	103,4	16 241
Kereset nyugdíjhelyettesítő jövedelem kiegészítés nélkül	466 399	437 669	473 683	108,2	36 014	101,6	7 284
Egyéb juttatások	11 497	10 527	8 886	84,4	-1 640	77,3	-2 611
Jövedelem	485 567	448 196	499 197	111,4	51 001	102,8	13 630

5.1.4.4 Kórházak, szakrendelő intézetek illetmény adatai, teljes munkaidőben foglalkoztatottak, MÁK számfajtésű intézetek

Illetmény elemek	Egészségügyi szakdolgozók illetmény adatai (Ft/fő/hó)			Változás (%)		Változás (%)	
	2013.	2013. II. név	2014. II. név	2014.II. / 2013.II. (%)	2014.II.- 2013.II.	2014.II. / 2013. év (%)	2014.II.- 2013. év
Alapilletmény	148 599	135 884	148 340	109,2	12 456	99,8	-259
Illetmény pótlékok	30 853	31 196	31 253	100,2	56	101,3	399
Illetménykiegészítés	13 040	12 285	12 721	103,5	436	97,6	-319
Nyugdíjhelyettesítő jövedelem kiegészítés	699	0	1 859		1 859		1 160
Jutalom	1 429	1 422	1 723	121,2	301	120,6	294
Egyéb túlmunkadíj Ügyeleti, készenléti díj	3 914	3 976	4 678	117,7	702	119,5	764
Túlmunkadíj	3 718	3 932	3 389	86,2	-543	91,1	-329
Túlmunkadíj	5 533	5 221	5 748	110,1	527	103,9	214
Kereset	207 785	193 916	209 710	108,1	15 793	100,9	1 924
Kereset nyugdíjhelyettesítő jövedelem kiegészítés nélkül	207 086	193 916	207 851	107,2	13 935	100,4	764
Egyéb juttatások	7 049	6 036	6 162	102,1	126	87,4	-887
Jövedelem	214 835	199 953	215 872	108,0	15 919	100,5	1 037

5.1.4.5 Kórházak, szakrendelő intézetek illetmény adatai, teljes munkaidőben foglalkoztatottak, MÁK számfejtésű intézetek

Illetmény elemek	Egészségügyben foglalkoztatott egyéb dolgozók illetmény adatai (Ft/fő/hó)			Változás (%)		Változás (%)	
	2013.	2013. II. név	2014. II. név	2014. II. / 2013. II. (%)	2014. II.-2013. II.	2014. II. / 2013. év (%)	2014. II.-2013. év
	Alapilletmény	129 874	126 476	131 789	104,2	5 314	101,5
Illetmény pótlékok	12 629	12 691	13 055	102,9	364	103,4	426
Illetménykiegészítés	10 406	9 853	10 315	104,7	462	99,1	-92
Nyugdíjhelyettesítő jövedelem kiegészítés	245	0	539		539		294
Jutalom	903	998	1 184	118,6	186	131,1	281
Egyéb túlmunkadíj	2 686	3 094	2 857	92,4	-236	106,4	171
Ügyeleti, készenléti díj	4 945	5 180	4 783	92,3	-397	96,7	-162
Túlmunkadíj	4 719	4 548	5 492	120,7	943	116,4	773
Kereset	166 407	162 840	170 014	104,4	7 175	102,2	3 607
Kereset nyugdíjhelyettesítő jövedelem kiegészítés nélkül	166 162	162 840	169 476	104,1	6 636	102,0	3 313
Egyéb juttatások	6 487	6 487	6 017	92,8	-470	92,8	-470
Jövedelem	172 894	169 326	176 031	104,0	6 705	101,8	3 137

5.1.5 Nettó keresetek fő munkaköri csoportonként

Fő munkaköri csoportok	Teljes munkaidőben foglalkoztatottak átlagos havi nettó keresete fő munkaköri csoportonként (Ft/fő/hó)											
	2003	2004	2005	2006	2007	2008	2009	2010	2011	2012	2013	2014. I. félév
Orvosok	150 303	155 853	168 593	182 589	187 006	190 559	188 969	197 344	221 275	266 082	311 542	318 838
Egészségügyi szakdolgozók	89 414	90 640	100 441	106 626	107 464	111 781	111 849	116 328	112 058	122 824	136 186	136 743
Egyéb egészségügyi dolgozók	79 148	79 995	90 427	95 818	97 358	100 758	100 377	102 024	94 191	100 832	109 123	110 792
Összesen	93 603	95 844	106 143	113 225	114 477	118 482	117 949	121 530	119 043	133 566	150 798	152 855

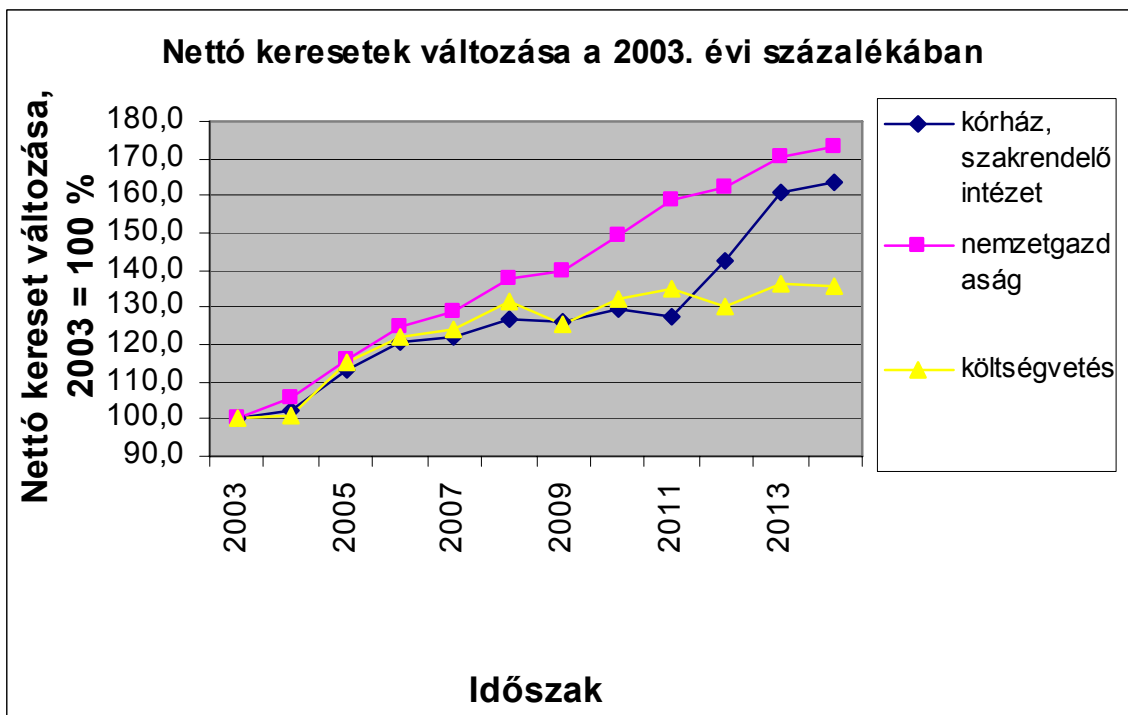
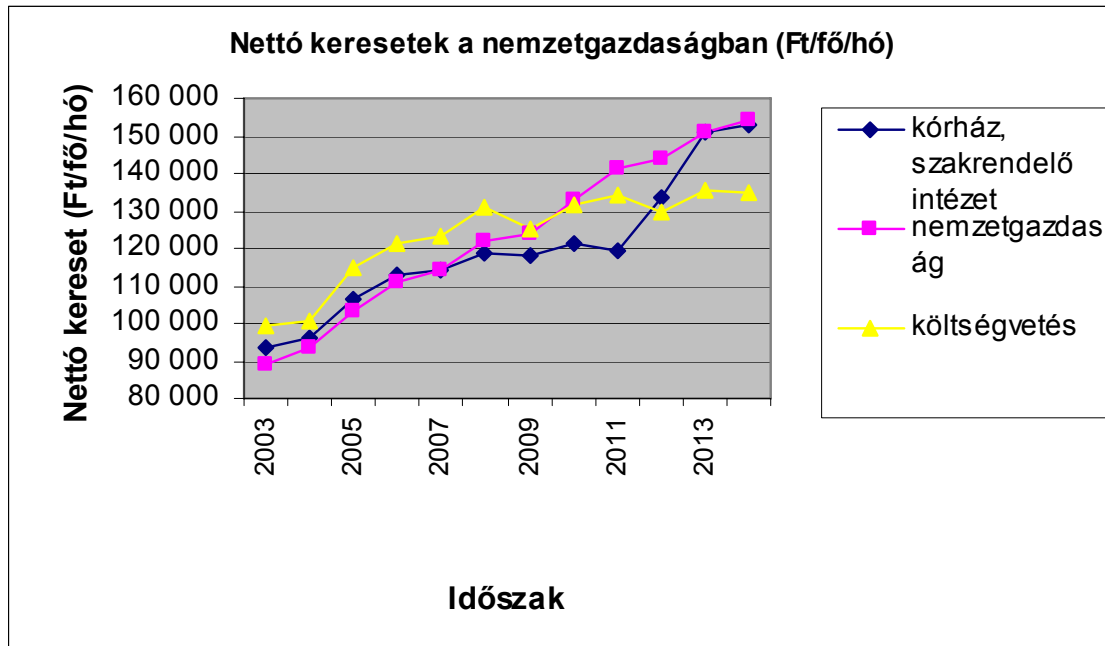
Fő munkaköri csoportok	Változás (%)											
	2004/2003	2005/2004	2006/2005	2007/2006	2008/2007	2009/2008	2010/2009	2011/2010	2012/2011	2013/2012	2014. I. félév /2013	
Orvosok	103,7	108,2	108,3	102,4	101,9	99,2	104,4	112,1	120,2	117,1	102,3	
Egészségügyi szakdolgozók	101,4	110,8	106,2	100,8	104	100,1	104,0	96,3	109,6	110,9	100,4	
Egyéb egészségügyi dolgozók	101,1	113	106	101,6	103,5	99,6	101,6	92,3	107,1	108,2	101,5	
Összesen	102,4	110,7	106,7	101,1	103,5	99,6	103,0	98,0	112,2	112,9	101,4	

5.1.5.2 Nettó kereset a nyugdíjhelyettesítő jövedelem kiegészítés nélkül, fő munkaköri csoportonként

Fő munkaköri csoportok	Kereset összesen (Ft/fő/hó)			Nyugdíjhelyettesítő jövedelem kiegészítés			Kereset nyugdíjhelyettesítő jövedelem kiegészítés nélkül			Változás, nyugdíjhelyettesítő jövedelem kiegészítés nélkül	
	2013.	2013. II. név	2014. II. név	2013.	2013. II. név	2014. II. név	2013.	2013. II. név	2014. II. név	2014. II. név./2013.	2014. II. név - 2013.
Orvosok	311 542	288 020	321 821	5 140	0	11 141	306 402	288 020	310 680	101,4	4 278
Egészségügyi szakdolgozók	136 186	127 145	137 395	468	0	1 245	135 718	127 145	136 150	100,3	432
Egyéb egészségügyi dolgozók	109 123	106 870	111 379	164	0	361	108 959	106 870	111 018	101,9	2 059
Kereset összesen	150 798	141 796	153 761	984	0	2 278	149 814	141 796	151 483	101,1	1 669

5.1.6 Kórházi és szakrendelő intézeti nettó keresetek összehasonlítása a nemzetgazdasági keresetekkel

Időszak	Nettó kereset (Ft/fő/hó)			Kórház, Kórház, szakrend. /nemzetgazdaság (%)		Nettó kereset változása az előző év százalékában (%)		
	kórház, szakrend. intézet	nemzetgazdaság	költségvetés	szakrend. /nemzetgazdaság (%)	szakrend. /költségvetés (%)	kórház, szakrend. intézet	nemzetgazdaság	költségvetés
2003	93 603	88 753	99 659	105,5	93,9			
2004	95 844	93 715	100 793	102,3	95,1	102,4	105,6	101,1
2005	106 143	103 149	114 591	102,9	92,6	110,7	110,1	113,7
2006	113 225	110 951	121 434	102,0	93,2	106,7	107,6	106,0
2007	114 477	114 282	123 513	100,2	92,7	101,1	103,0	101,7
2008	118 482	121 969	130 849	97,1	90,5	103,5	106,7	105,9
2009	117 949	124 086	124 998	95,1	94,4	99,6	101,7	95,5
2010	121 530	132 628	131 729	91,6	92,3	103,0	106,9	105,4
2011	119 043	141 127	134 323	84,4	88,6	98,0	106,4	102,0
2012	133 566	144 065	129 698	92,7	103,0	112,2	102,1	96,6
2013	150 798	151 696	134 668	99,4	112,0	112,9	105,3	103,8
2014. I. félév	152 855	153 949	134 958	99,3	113,3	101,4	101,5	100,2
2014. I. név	151 950	150 559	130 811	100,9	116,2	100,8	99,3	97,1
2014. II. név	153 761	157 339	139 104	97,7	110,5	102,0	103,7	103,3



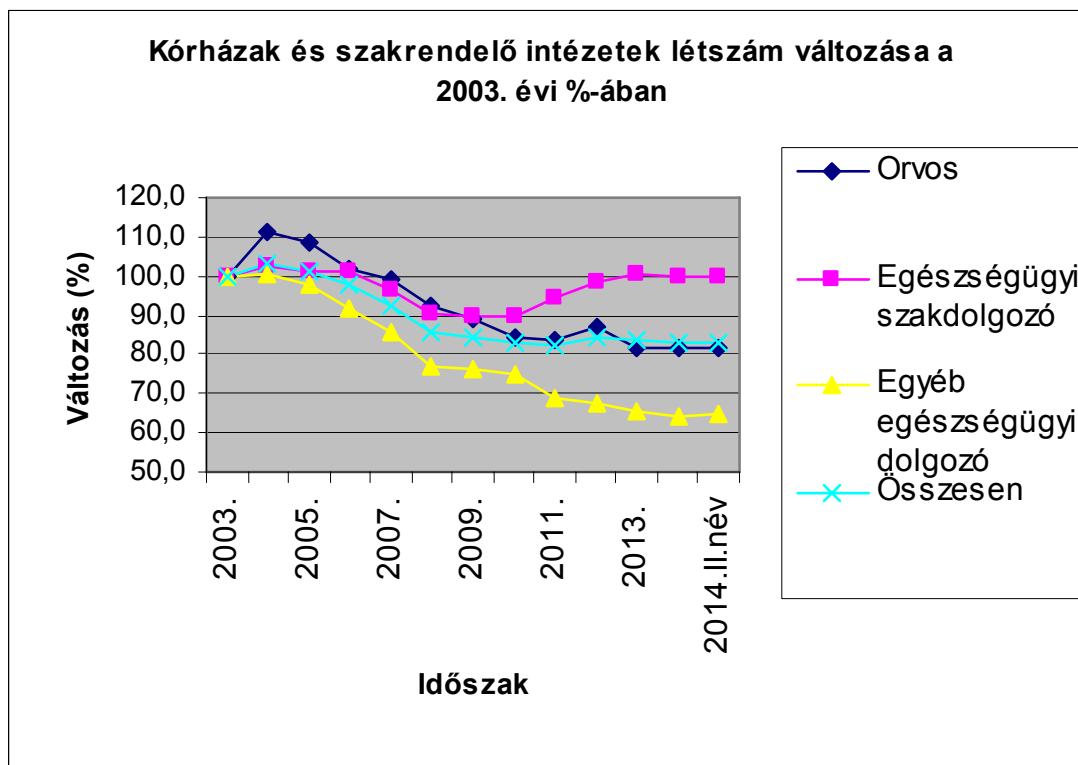
5.2 Létszám
Kórházak és szakrendelő intézetek létszáma (OSAP 1626)

(A 2014. I. féléves kórház, szakrendelő intézeti létszám adatok becslött értékek, a 2014. I. félévi MÁK számfejtésű intézetek és a 2013. évi. éves OSAP 1626 adatok alapján)

Időszak	Létszám (fő)				Változás az előző évhez mérten (fő)			
	Orvos	Egészségügyi szakdolgozó	Egyéb egészségügyi dolgozó	Összesen	Orvos	Egészségügyi szakdolgozó	Egyéb egészségügyi dolgozó	Összesen
2003.	19 503	58 133	51 412	129 048				
2004.	21 675	59 506	51 660	132 841	2 172	1 374	247	3 793
2005.	21 178	58 830	50 346	130 355	-497	-676	-1 313	-2 485
2006.	19 850	58 680	47 274	125 805	-1 328	-150	-3 072	-4 551
2007.	19 398	55 979	44 160	119 537	-452	-2 701	-3 114	-6 267
2008.	18 050	52 702	39 681	110 434	-1 347	-3 277	-4 479	-9 103
2009.	17 360	51 961	39 196	108 517	-690	-741	-486	-1 917
2010.	16 451	52 282	38 484	107 218	-909	321	-711	-1 299
2011.	16 327	54 777	35 541	106 645	-125	2 495	-2 943	-573
2012.	16 910	57 098	34 663	108 671	583	2 322	-878	2 027
2013.	15 898	58 271	33 502	107 670	-1 012	1 172	-1 162	-1 002
2014.I.név	15 877	58 024	33 102	107 008	-20	-247	-400	-662
2014.II.név	15 902	58 192	33 230	107 330	5	-79	-271	-340

Kórházak és szakrendelő intézetek létszám változása
Az előző évhez hasonlítva (%)
A 2003. évihez hasonlítva (%)

Időszak	Az előző évhez hasonlítva (%)				A 2003. évihez hasonlítva (%)			
	Orvos	Egészségügyi szakdolgozó	Egyéb egészségügyi dolgozó	Összesen	Orvos	Egészségügyi szakdolgozó	Egyéb egészségügyi dolgozó	Összesen
2003.					100,0	100,0	100,0	100,0
2004.	111,1	102,4	100,5	102,9	111,1	102,4	100,5	102,9
2005.	97,7	98,9	97,5	98,1	108,6	101,2	97,9	101,0
2006.	93,7	99,7	93,9	96,5	101,8	100,9	92,0	97,5
2007.	97,7	95,4	93,4	95,0	99,5	96,3	85,9	92,6
2008.	93,1	94,1	89,9	92,4	92,6	90,7	77,2	85,6
2009.	96,2	98,6	98,8	98,3	89,0	89,4	76,2	84,1
2010.	94,8	100,6	98,2	98,8	84,4	89,9	74,9	83,1
2011.	99,2	104,8	92,4	99,5	83,7	94,2	69,1	82,6
2012.	103,6	104,2	97,5	101,9	86,7	98,2	67,4	84,2
2013.	94,0	102,1	96,6	99,1	81,5	100,2	65,2	83,4
2014.I.név	99,9	99,6	98,8	99,4	81,4	99,8	64,4	82,9
2014.II.név	100,0	99,9	99,2	99,7	81,5	100,1	64,6	83,2


5.2.1 A 2014. II. negyedévi létszám változása a kórházakban és a szakrendelő intézetekben

2013. II. negyedév = 100 %

2013 = 100 %

	teljes munkaidőben fogl.	rész munkaidőben fogl.	egyéb módon fogl.	összesen	teljes munkaidőben fogl.	rész munkaidőben fogl.	egyéb módon fogl.	összesen
Orvos	101,2	97,1	82,2	99,6	100,9	100,4	87,7	100,0
Egészségügyi szakdolgozó	100,2	93,7	109,4	99,9	99,9	97,4	109,6	99,9
Egyéb egészségügyi dolgozó	98,7	91,6	82,3	97,9	99,5	95,9	96,8	99,2
Összesen	99,9	93,7	90,3	99,2	99,9	97,5	96,5	99,7

2014. I. negyedév = 100 %

Orvos	99,8	102,9	101,0	100,2
Egészségügyi szakdolgozó	99,9	102,0	136,7	100,3
Egyéb egészségügyi dolgozó	100,3	100,2	110,8	100,4
Összesen	100,0	101,6	113,8	100,3

5.2.2 A 2014. II. negyedévi FTE létszám változása a kórházakban és a szakrendelő intézetekben

2013. II. negyedév = 100 %

2013 = 100 %

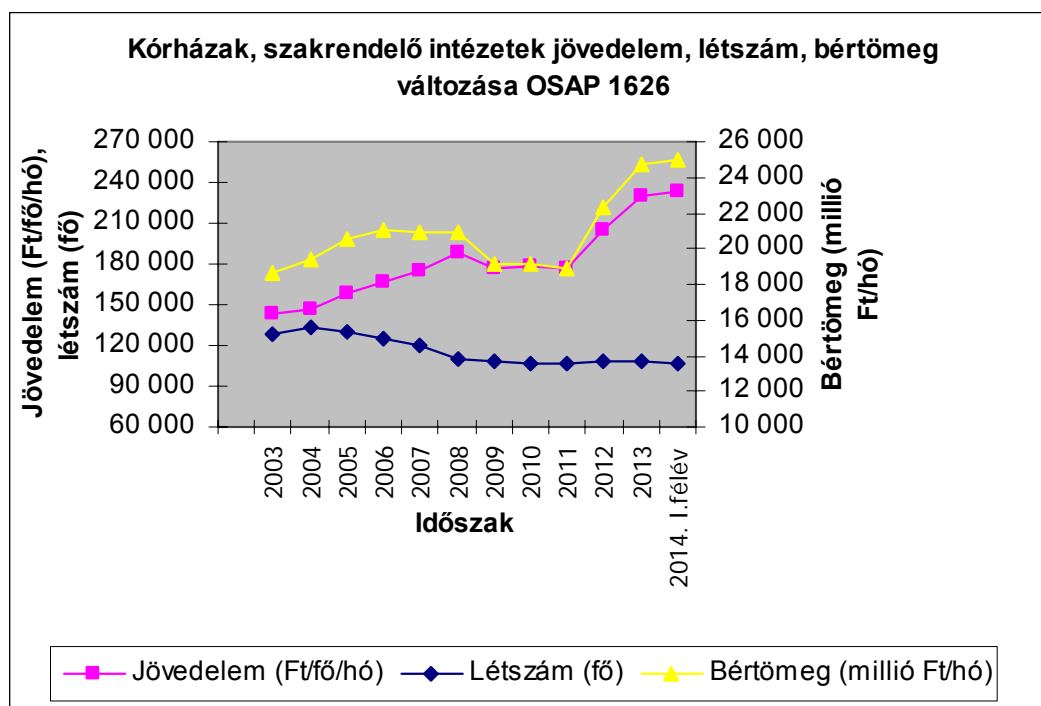
	teljes munkaidőben fogl.	rész munkaidőben fogl.	egyéb módon fogl.	összesen	teljes munkaidőben fogl.	rész munkaidőben fogl.	egyéb módon fogl.	összesen
Orvos	101,2	97,0	77,7	100,6	100,9	99,9	79,3	100,5
Egészségügyi szakdolgozó	100,2	92,7	126,6	100,0	99,9	96,3	118,0	99,9
Egyéb egészségügyi dolgozó	98,7	89,4	75,1	98,0	99,5	94,0	99,0	99,2
Összesen	99,9	92,4	95,8	99,5	99,9	96,2	101,7	99,8

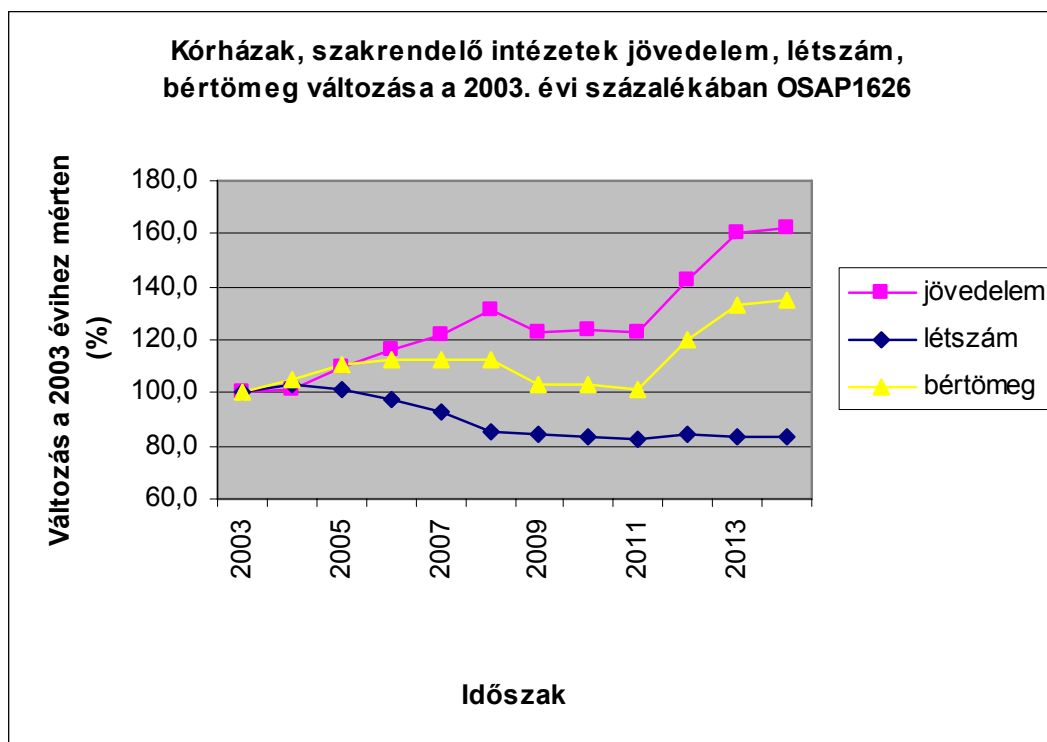
5.3 Bértömeg

5.3 Bértömeg a kórházakban és a járóbeteg-szakrendelő intézetekben, OSAP 1626

A 2014. I., II. negyedévi. évi létszám adatok a MÁK számfejtésű intézetek adatai alapján becslést értékek

Időszak	Jövedelem (Ft/fő/hó)	Létszám (fő)	Bértömeg (millió Ft/hó)	Változás az előző év százalékában			Változás a 2003. évi százalékában		
				Jövedelem	Létszám	Bértömeg	Jövedelem	Létszám	Bértömeg
2003	144 008	129 048	18 584,0				100,0	100,0	100,0
2004	146 376	132 841	19 444,7	101,6	102,9	104,6	101,6	102,9	104,6
2005	157 675	130 355	20 553,8	107,7	98,1	105,7	109,5	101,0	110,6
2006	166 813	125 805	20 985,8	105,8	96,5	102,1	115,8	97,5	112,9
2007	174 891	119 537	20 906,0	104,8	95,0	99,6	121,4	92,6	112,5
2008	189 003	110 434	20 872,3	108,1	92,4	99,8	131,2	85,6	112,3
2009	176 634	108 517	19 167,8	93,5	98,3	91,8	122,7	84,1	103,1
2010	178 108	107 218	19 096,3	100,8	98,8	99,6	123,7	83,1	102,8
2011	177 035	106 645	18 879,8	99,4	99,5	98,9	122,9	82,6	101,6
2012	205 403	108 671	22 321,4	116,0	101,9	118,2	142,6	84,2	120,1
2013	230 198	107 670	24 785,3	112,1	99,1	111,0	159,9	83,4	133,4
2014. I.félév	233 334	107 169	25 006,3	101,4	99,5	100,9	162,0	83,0	134,6
2014. I.név	231 786	107 008	24 802,9	100,7	99,4	100,1	161,0	82,9	133,5
2014. II.név	234 881	107 330	25 209,7	102,0	99,7	101,7	163,1	83,2	135,7



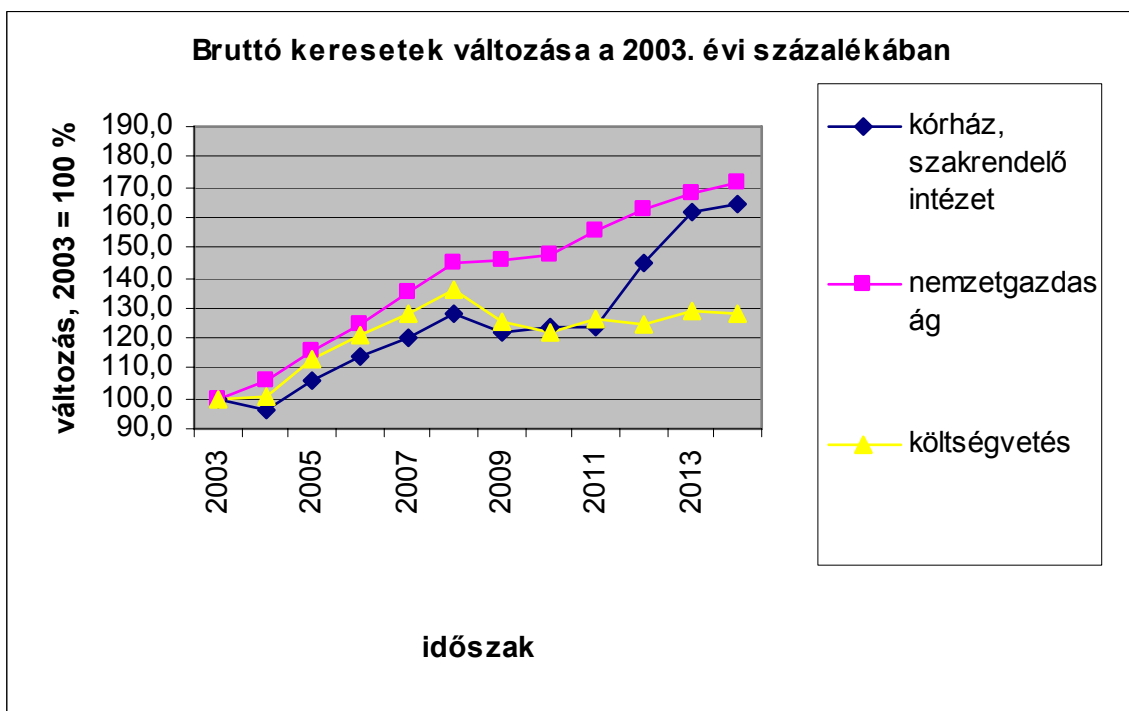
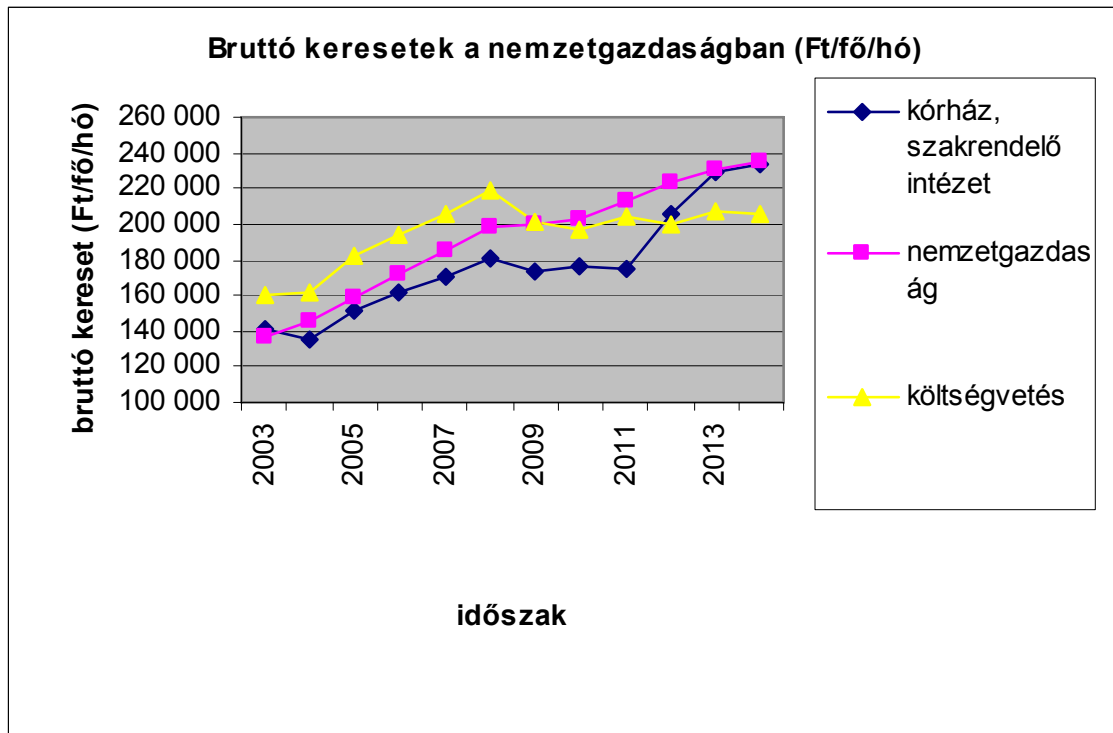


5.4 Keresetek összehasonlítása a nemzetgazdasági keresetekkel

5.4.1 Kórházi és szakrendelő intézeti keresetek összehasonlítása a nemzetgazdasági keresetekkel

(A kórház, szakrendelő intézeti adatok a MÁK számfejtésű intézetek adatai, OSAP 1626)

Időszak	Bruttó kereset (Ft/fő/hó)			Kórház, szakrend. /nemzetgazdaság (%)	Kórház, szakrend. /költségvetés (%)	Bruttó kereset változása az előző év százalékában (%)		
	kórház, szakrend. intézet	nemzetgazdaság	költségvetés			kórház, szakrend. intézet	nemzetgazdaság	költségvetés
2003	141 798	137 193	160 843	103,4	88,2			
2004	135 904	145 520	161 548	93,4	84,1	95,8	106,1	100,4
2005	150 783	158 343	182 185	95,2	82,8	110,9	108,8	112,8
2006	161 121	171 351	193 949	94,0	83,1	106,9	108,2	106,5
2007	170 738	185 004	206 307	92,3	82,8	106,0	108,0	106,4
2008	181 214	198 964	219 044	91,1	82,7	106,1	107,5	106,2
2009	172 945	199 775	201 632	86,6	85,8	95,4	100,4	92,1
2010	175 838	202 576	196 186	86,8	89,6	101,7	101,4	97,3
2011	175 178	213 054	203 516	82,2	86,1	99,6	105,2	103,7
2012	205 923	223 060	200 027	92,3	102,9	117,6	104,7	98,3
2013	229 888	230 561	207 068	99,7	111,0	111,6	103,4	103,5
2014. I.félév	233 195	235 037	206 042	99,2	113,2	101,4	101,9	99,5
2014. I. név	231 814	229 862	199 711	100,8	116,1	100,8	99,7	96,4
2014. II.név	234 576	240 212	212 372	97,7	110,5	102,0	104,2	102,6



5.4.2 Bruttó keresetek összehasonlítása a nemzetgazdasági átlaggal

Időszak	Bruttó keresetek (Ft/fő/hó)			Különbség (Ft/fő/hó)		
	Kórház, szakrendelő intézet	Nemzetgazdaság	Költségvetés	Kórház, szakrend. - nemzetgazdaság	Kórház, szakrend. - költségvetés	Költségvetés - nemzetgazdaság
2003	141 798	137 193	160 843	4 605	-19 045	23 650
2004	135 904	145 520	161 548	-9 616	-25 644	16 028
2005	150 783	158 343	182 185	-7 560	-31 402	23 842
2006	161 121	171 351	193 949	-10 230	-32 828	22 598
2007	170 738	185 004	206 307	-14 266	-35 569	21 303
2008	181 214	198 964	219 044	-17 750	-37 830	20 080
2009	172 945	199 775	201 632	-26 830	-28 687	1 857
2010	175 838	202 576	196 186	-26 738	-20 348	-6 390
2011	175 178	213 054	203 516	-37 876	-28 338	-9 538
2012	205 923	223 060	200 027	-17 137	5 896	-23 033
2013	229 888	230 561	207 068	-673	22 820	-23 493
2014. I. félév	233 195	235 037	206 042	-1 842	27 154	-28 996
2014. I. név	231 814	229 862	199 711	1 952	32 103	-30 151
2014. II. név	234 576	240 212	212 372	-5 636	22 204	-27 840

5.4.3 Bruttó keresetek változása

Időszak	Változás az előző évihez mérten (%)			Változás a 2003. évihez hasonlítva, 2003 = 100 %		
	Kórház, szakrendelő intézet	Nemzetgazdaság	Költségvetés	Kórház, szakrendelő intézet	Nemzetgazdaság	Költségvetés
2003	100,0	100,0	100,0	100,0	100,0	100,0
2004	95,8	106,1	100,4	95,8	106,1	100,4
2005	110,9	108,8	112,8	106,3	115,4	113,3
2006	106,9	108,2	106,5	113,6	124,9	120,6
2007	106,0	108,0	106,4	120,4	134,8	128,3
2008	106,1	107,5	106,2	127,8	145,0	136,2
2009	95,4	100,4	92,1	122,0	145,6	125,4
2010	101,7	101,4	97,3	124,0	147,7	122,0
2011	99,6	105,2	103,7	123,5	155,3	126,5
2012	117,6	104,7	98,3	145,2	162,6	124,4
2013	111,6	103,4	103,5	162,1	168,1	128,7
2014. I. félév	101,4	101,9	99,5	164,5	171,3	128,1
2014. I. név	100,8	99,7	96,4	163,5	167,5	124,2
2014. II. név	102,0	104,2	102,6	165,4	175,1	132,0

Budapest, 2014. december 10.