

ÖSSZEFOGLALÓ TÁJÉKOZTATÓ

AZ EGÉSZSÉGÜGYBEN DOLGOZÓK LÉTSZÁM- ÉS BÉRHELYZETÉRŐL

2015. IV. NEGYEDÉVES ADATOK

A feldolgozás mintája: azon egészségügyi intézmények létszám és béradatai, amelyek bérszámfejtését 2015. IV. negyedévben a Magyar Államkincstár végezte. A minta szerinti megfigyelési körben a dolgozók átlagléttszáma 91.857 fő, a kórházak és a szakrendelő intézetek becsült létszámának (107.186 fő) 87%-a.

1. Kereset¹

Bruttó keresetek

2015. IV. negyedévben az egészségügyi szakellátási intézményekben teljes munkaidőben foglalkoztatott dolgozók egy főre jutó havi bruttó átlagkeresete 6,0%-os mértékben (13.947 Ft-tal) növekedett az előző év azonos időszakához mérten.

2015. IV. negyedévben a teljes munkaidőben foglalkoztatott dolgozók egy főre jutó havi bruttó átlagkeresete 246.871 Ft, 6,0%-kal (13.947 Ft-tal) magasabb, mint az előző év azonos időszakában volt.

2015. IV. negyedévben a bruttó keresetek emelkedését főként az okozta, hogy 2015. július 1-től a korábbi évek béremeléseinek alapilletményesítésével a mozgó-bérek (pl. ügyeleti, készenléti és túlmunka után járó díjak) emelkedtek.

A 2015. IV. negyedévi bruttó keresetek változása illetményelemek szerint, az előző év azonos időszakához hasonlítva:

- az alapilletmény 3,0%-kal (5.021 Ft-tal) emelkedett,
- az illetménypótlék 0,8%-kal (204 Ft-tal) emelkedett,
- az illetménykiegészítés 10,0%-kal (1.358 Ft-tal) csökkent,
- a nyugdíjasok pénzellátást helyettesítő jövedelemkiegészítése 5,2%-kal (154 Ft-tal) növekedett,
- a jutalom 104,8%-kal (2.746 Ft-tal) növekedett,
- az egyéb túlmunkadíj 6,4%-kal (328 Ft-tal) növekedett,
- az ügyeleti, készenléti díj 82,7%-kal (7.312 Ft-tal) növekedett,
- a túlmunkadíj 6,0%-kal (461 Ft-tal) csökkent.

¹ Teljes munkaidőben foglalkoztatott dolgozók egy főre jutó havi átlagos illetményei, béren kívüli egyéb juttatások nélkül.

A bruttó kereset az orvosok körében 8,8%-kal (42.483 Ft-tal) növekedett, az egészségügyi szakdolgozók körében 4,8%-kal (9.919 Ft-tal) növekedett, az egyéb egészségügyi dolgozók körében 5,1%-kal (8.697 Ft-tal) növekedett.

A nettó keresetek is hasonló mértékben változtak.

2015. IV. negyedévben az egészségügyi intézményekben foglalkoztatottak egy főre jutó havi bruttó átlagkeresete a nemzetgazdasági átlagkeresetnél 14.912 Ft-tal alacsonyabb, a közzsféra átlag kereseténél viszont 9.176 Ft-tal magasabb.

A 2015. IV. negyedévi bruttó keresetek változása fő munkaköri csoportok szerint, az előző év azonos időszakához hasonlítva:

- az orvosok bruttó keresete 527.803 Ft, 8,8%-kal (42.483 Ft-tal) növekedett,
- az egészségügyi szakdolgozók bruttó keresete 217.726 Ft, 4,8%-kal (9.919 Ft-tal) növekedett,
- az egyéb egészségügyi dolgozók bruttó keresete 180.661 Ft, 5,1%-kal (8.697 Ft-tal) növekedett.

Nettó keresetek

2015. IV. negyedévben a teljes munkaidőben foglalkoztatott dolgozók egy főre jutó havi NETTÓ átlagkeresete 161.788 Ft, 6,0%-kal (9.116 Ft-tal) magasabb, mint az előző év azonos időszakában volt.

A 2015. IV. negyedévi nettó keresetek változása fő munkaköri csoportok szerint, az előző év azonos időszakához hasonlítva:

- az orvosok nettó keresete 346.250 Ft, 8,7%-kal (27.719 Ft-tal) növekedett,
- az egészségügyi szakdolgozók nettó keresete 142.634 Ft, 4,8%-kal (6.490 Ft-tal) növekedett,
- az egyéb egészségügyi dolgozók nettó keresete 118.346 Ft, 5,1%-kal (5.689 Ft-tal) növekedett.

A bruttó és nettó keresetek fontosabb adatai a Vezetői összefoglalót követő táblázatok 1. részében találhatóak.

2. A keresetek változása nemzetgazdasági összehasonlításában²

2015. IV. negyedévben az egészségügyi intézményekben teljes munkaidőben foglalkoztatott dolgozók egy főre jutó havi bruttó átlagkeresete 246.871 Ft, a nemzetgazdasági bruttó átlag keresetnél (261.783 Ft) 5,7%-kal (14.912 Ft-tal) alacsonyabb, a költségvetési szféra bruttó átlag kereseténél (237.695 Ft) viszont 3,9%-kal (9.176 Ft-tal) magasabb.

² Nemzetgazdasági adatok forrása: KSH (STADAT)



Az egészségügyi intézményekben 2015. IV. negyedévben a havi bruttó átlagkereset 6,0%-kal (13.947 Ft-tal), a nemzetgazdaságban 5,2%-kal (12.915 Ft-tal), a közszférában 8,4%-kal (18.392 Ft-tal) növekedett az előző év azonos időszakához hasonlóan.

Az egészségügyi intézményekben foglalkoztatottak 2015. IV. negyedévi havi nettó átlagkeresete (161.788 Ft) a nemzetgazdasági átlagnál (171.469 Ft) 5,6%-kal (9.681 Ft-tal) alacsonyabb, a közszféra átlagánál (155.690 Ft) viszont 3,9%-kal (6.098 Ft-tal) magasabb.

2015. IV. negyedévben a nettó kereset az előző év azonos időszakához hasonlóan az egészségügyi intézményekben 6,0%-kal (9.116 Ft-tal) növekedett, a nemzetgazdaság egészében 5,2%-kal (8.460 Ft-tal), a közszférában 8,4%-kal (12.047 Ft-tal) növekedett.

A nemzetgazdasági összehasonlítás fontosabb adatai a Vezetői összefoglalót követő táblázatok 2. részében találhatóak.

3. Bértömeg³

A bértömeg 4,1%-os mértékben növekedett az előző év azonos időszakához képest.

2015. IV. negyedévben a kórházak és szakrendelő intézetek munkáltató terhekkal növelt egy havi bértömege 33.627,8 millió Ft, 4,1%-kal (1.312,1 millió Ft-tal) növekedett az előző év azonos időszakához képest.

A bértömeg növekedése annak tudható be, hogy 2015-ben az előző évhez hasonlóan kis-mértékű létszám csökkenés mellett az egy főre jutó havi átlagos bruttó jövedelem (mely tartalmazza a béren kívüli juttatások összegét is) növekedett.

A bértömeg fontosabb adatai a Vezetői összefoglalót követő táblázatok 3. részében találhatóak.

³ A bértömeg számításához használt jövedelem és létszám valamennyi dolgozó (nem csak a teljes munkaidőben foglalkoztatottak) adatait tartalmazza. A jövedelem tartalmazza a kereset jövedelem-elemeit, valamint a béren kívüli juttatások összegét is.

⁴ Az összegzésben közölt létszám-adatok becslésen alapulnak! A becslés részleteit lásd a Teljes összefoglaló módszertani részében.

**A foglalkoztatottak
becsült létszáma 2015. IV.
negyedévben 1,2%-kal
csökkent az előző év
átlagához hasonlítva.**

4. Létszám⁴

2015. IV. negyedévben az egészségügyi szakellátási intézményekben foglalkoztatott dolgozók becsült létszáma 107.186 fő, az előző év azonos időszakához hasonlítva 1,2%-kal (1.262 fővel) csökkent.

2015. IV. negyedévben az előző év azonos időszakához képest:

- az orvosok becsült létszáma 16.074 fő, 0,5%-kal (74 fővel) csökkent,
- az egészségügyi szakdolgozók becsült létszáma 58.435 fő, 1,2%-kal (717 fővel) csökkent,
- az egyéb egészségügyi dolgozók létszáma 32.677 fő, 1,4%-kal (471 fővel) csökkent.

FTE létszámban kifejezve 2015. IV. negyedévben az egészségügyi szakellátási intézményekben foglalkoztatott dolgozók becsült létszáma 103.111 fő, az előző év átlagához hasonlítva 0,8%-kal (849 fővel) csökkent.

Az FTE létszám változása fő munkaköri csoportok szerint:

- az orvosok becsült létszáma 14.849 fő, 1,5%-kal (218 fővel) növekedett,
- az egészségügyi szakdolgozók becsült létszáma 56.670 fő, 1,1%-kal (650 fővel) csökkent,
- az egyéb egészségügyi dolgozók becsült létszáma 31.593 fő, 1,3%-kal (418 fővel) csökkent.

2015. IV. negyedévben a foglalkoztatottak 90,9%-a (97.386 fő) teljes munkaidőben, 8,1%-a (8.679 fő) részmunkaidőben, 1,0%-a (1.121 fő) egyéb módon volt alkalmazva.

A foglalkoztatottak fontosabb létszám adatai a Vezetői összefoglalót követő táblázatok 4. részében találhatóak.



A legfontosabb összefoglaló adatokat a vezetői összefoglalót követő Táblázatok és grafikonok c. részben közöljük, mely Excel formátumban az összefoglaló mellékleteként is letölthető. Részletes adatok a feldolgozás Teljes anyagában, ill. Excel formátumban a összefoglaló indexlapjáról megnyitható Táblázatok c. munkafüzetben közlünk. Idősoros adatokban közöljük az illetmények és létszám adatok változását: havonkénti, negyedéves és éves idősoros adatok további elemzések céljából, Excel formátumban letölthetőek az összefoglaló indexlapjáról (lásd Idősoros adatok).

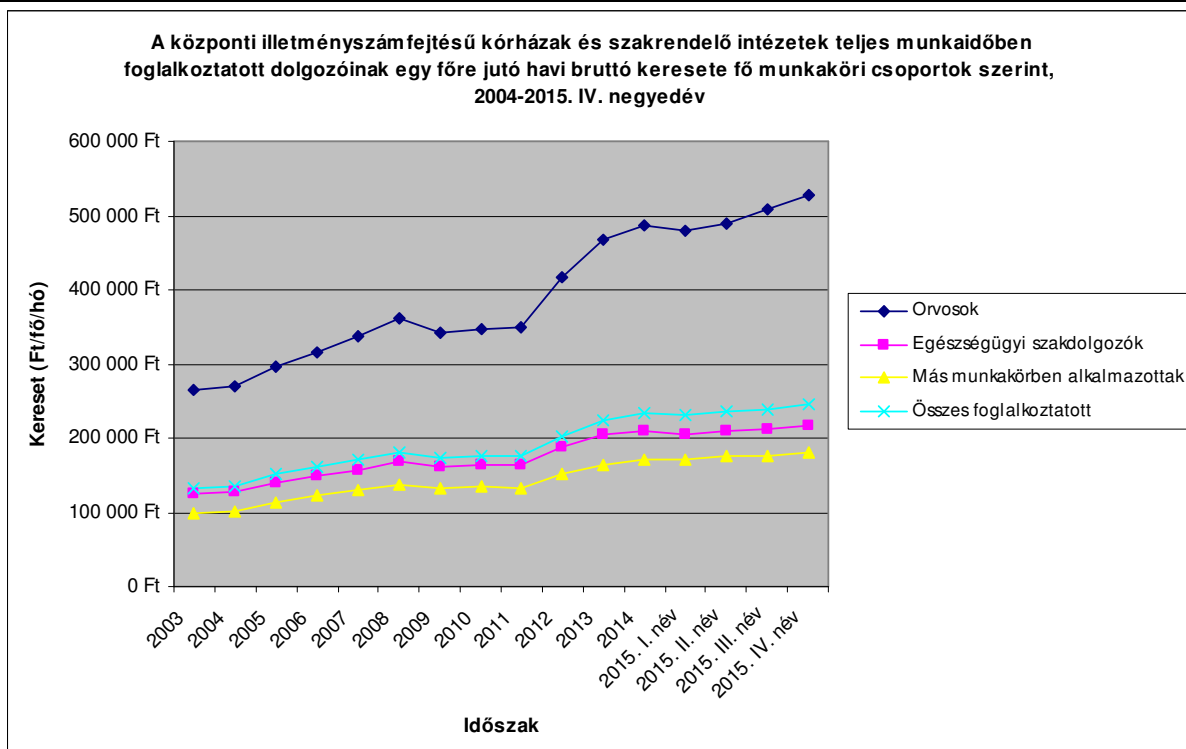
5. Táblázatok, grafikonok

5.1 Keresetek

5.1.1. táblázat

A központi illetményszámfejtésű kórházak és szakrendelő intézetek teljes munkaidőben foglalkoztatott dolgozóinak egy főre jutó havi bruttó keresete kereset-elemek és fő munkaköri csoportok szerint (2015. IV. negyedéves mintába tartozó intézmények 2015. IV. negyedévi adatai)

Megnevezés	Orvosok		Egészségügyi szakdolgozók		Más munkakörben alkalmazottak		Összes foglalkoztatott	
	Összeg (Ft/fő/hó)	%	Összeg (Ft/fő/hó)	%	Összeg (Ft/fő/hó)	%	Összeg (Ft/fő/hó)	%
Alapilletmény	333 943 Ft	61,5%	153 105 Ft	68,1%	138 515 Ft	73,7%	172 219 Ft	67,5%
Illetmény pótlékok	24 163 Ft	4,5%	32 009 Ft	14,2%	12 642 Ft	6,7%	25 155 Ft	9,9%
Illetménykiegészítés	26 817 Ft	4,9%	9 903 Ft	4,4%	10 273 Ft	5,5%	12 213 Ft	4,8%
Pénzellátást helyettesítő kiegészítés (nyugdíj)	16 887 Ft	3,1%	1 387 Ft	0,6%	473 Ft	0,3%	3 127 Ft	1,2%
Jutalom	14 583 Ft	2,7%	4 286 Ft	1,9%	3 423 Ft	1,8%	5 365 Ft	2,1%
Egyéb túlmunkadíj	14 819 Ft	2,7%	4 492 Ft	2,0%	3 183 Ft	1,7%	5 440 Ft	2,1%
Ügyeleti, készenléti díj	76 726 Ft	14,1%	6 849 Ft	3,0%	7 582 Ft	4,0%	16 154 Ft	6,3%
Túlmunkadíj	19 866 Ft	3,7%	5 694 Ft	2,5%	4 569 Ft	2,4%	7 198 Ft	2,8%
Kereset	527 803 Ft	97,2%	217 726 Ft	96,9%	180 661 Ft	96,1%	246 871 Ft	96,8%
Egyéb juttatások	14 944 Ft	2,8%	6 964 Ft	3,1%	7 290 Ft	3,9%	8 100 Ft	3,2%
Jövedelem	542 747 Ft	100,0%	224 690 Ft	100,0%	187 952 Ft	100,0%	254 971 Ft	100,0%



5.1.2. táblázat

A központi illetményszámfejtésű kórházak és szakrendelő intézetek teljes munkaidőben foglalkoztatott dolgozóinak egy főre jutó havi bruttó keresete fő munkaköri csoportok szerint, valamint azok változása az előző év azonos időszakához képest (2003-2015. IV.. negyedév)

Tárgyidőszak	Orvosok		Egészségügyi szakdolgozók		Más munkakörben alkalmazottak		Összes foglalkoztatott	
	Összeg (Ft/fő/hó)	Változás %	Összeg (Ft/fő/hó)	Változás %	Összeg (Ft/fő/hó)	Változás %	Összeg (Ft/fő/hó)	Változás %
2003	265 243 Ft		124 794 Ft		99 761 Ft		132 950 Ft	
2004	269 872 Ft	101,7%	128 212 Ft	102,7%	102 257 Ft	102,5%	135 934 Ft	102,2%
2005	296 905 Ft	110,0%	140 914 Ft	109,9%	114 030 Ft	111,5%	150 816 Ft	110,9%
2006	315 811 Ft	106,4%	148 736 Ft	105,6%	122 573 Ft	107,5%	161 139 Ft	106,8%
2007	337 025 Ft	106,7%	155 954 Ft	104,9%	129 290 Ft	105,5%	170 926 Ft	106,1%
2008	362 302 Ft	107,5%	168 797 Ft	108,2%	138 107 Ft	106,8%	181 425 Ft	106,1%
2009	341 844 Ft	94,4%	162 510 Ft	96,3%	132 487 Ft	95,9%	172 954 Ft	95,3%
2010	347 394 Ft	101,6%	163 617 Ft	100,7%	135 482 Ft	102,3%	175 412 Ft	101,4%
2011	349 672 Ft	100,7%	162 912 Ft	99,6%	133 254 Ft	98,4%	175 181 Ft	99,9%
2012	416 239 Ft	119,0%	187 290 Ft	115,0%	152 148 Ft	114,2%	203 219 Ft	116,0%
2013	467 162 Ft	112,2%	204 831 Ft	109,4%	163 560 Ft	107,5%	224 322 Ft	110,4%
2014	487 862 Ft	104,4%	209 176 Ft	102,1%	169 994 Ft	103,9%	234 147 Ft	104,4%
2014. I. név*	480 081 Ft		206 456 Ft		169 201 Ft		229 895 Ft	
2015. I. név	480 697 Ft	100,1%	205 786 Ft	99,7%	171 975 Ft	101,6%	231 016 Ft	100,5%
2014. II. név*	487 734 Ft		208 362 Ft		170 827 Ft		232 410 Ft	
2015. II. név	489 016 Ft	100,3%	210 400 Ft	101,0%	175 323 Ft	102,6%	235 757 Ft	101,4%
2014. III. név*	490 488 Ft		208 728 Ft		171 881 Ft		233 396 Ft	
2015. III. név	507 950 Ft	103,6%	211 697 Ft	101,4%	176 320 Ft	102,6%	239 288 Ft	102,5%
2014. IV. név*	485 320 Ft		207 807 Ft		171 964 Ft		232 924 Ft	
2015. IV. név	527 803 Ft	108,8%	217 726 Ft	104,8%	180 661 Ft	105,1%	246 871 Ft	106,0%

* 2015. I.-IV. negyedéves mintába tartozó intézmények 2014. I.-VI. negyedévi adatai

5.1.3. táblázat

A központi illetményszámfejtésű kórházak és szakrendelő intézetek teljes munkaidőben foglalkoztatott dolgozóinak egy főre jutó havi bruttó keresete intézményi típusok szerint, valamint azok változása az előző év azonos időszakához képest

Tárgyidőszak	Országos intézetek		Megyei kórházak		Fővárosi kórházak		Összes foglalkoztatott	
	Összeg (Ft/fő/hó)	%	Összeg (Ft/fő/hó)	%	Összeg (Ft/fő/hó)	%	Összeg (Ft/fő/hó)	%
2010	198 781 Ft		174 726 Ft		194 743 Ft		175 412 Ft	
2011	201 404 Ft	101,3%	175 417 Ft	100,4%	192 023 Ft	98,6%	175 181 Ft	99,9%
2012	237 053 Ft	117,7%	204 210 Ft	116,4%	224 353 Ft	116,8%	203 219 Ft	116,0%
2013	249 502 Ft	105,3%	221 806 Ft	108,6%	238 906 Ft	106,5%	224 322 Ft	110,4%
2014	268 765 Ft	107,7%	226 159 Ft	102,0%	245 248 Ft	102,7%	234 147 Ft	104,4%
2014. I. név*	264 024 Ft		225 953 Ft		243 264 Ft		229 895 Ft	
2015. I. név	267 983 Ft	101,5%	226 519 Ft	100,3%	244 907 Ft	100,7%	231 016 Ft	100,5%
2014. II. név*	271 655 Ft		227 054 Ft		245 521 Ft		232 410 Ft	
2015. II. név	275 163 Ft	101,3%	230 792 Ft	101,6%	250 547 Ft	102,0%	235 757 Ft	101,4%
2014. III. név*	271 387 Ft		229 311 Ft		247 670 Ft		233 396 Ft	
2015. III. név	279 475 Ft	103,0%	234 712 Ft	102,4%	257 063 Ft	103,8%	239 288 Ft	102,5%
2014. IV. név*	274 021 Ft		226 944 Ft		244 529 Ft		232 924 Ft	
2015. IV. név	295 291 Ft	107,8%	238 880 Ft	105,3%	267 361 Ft	109,3%	246 871 Ft	106,0%

* 2015. I.-IV. negyedéves mintába tartozó intézmények 2014. I.-VI. negyedévi adatai

5.1.3. táblázat

A központi illetményszámfejtésű kórházak és szakrendelő intézetek teljes munkaidőben foglalkoztatott dolgozóinak egy főre jutó havi bruttó keresete intézményi típusok szerint, valamint azok változása az előző év azonos időszakához képest (folytatás)

Tárgyidőszak	Városi kórházak		Szakorvosi rendelőintézetek		Alapellátási rendelőintézetek		Összes foglalkoztatott	
	Összeg (Ft/fő/hó)	%	Összeg (Ft/fő/hó)	%	Összeg (Ft/fő/hó)	%	Összeg (Ft/fő/hó)	%
2010	167 291 Ft		173 883 Ft		163 360 Ft		175 412 Ft	
2011	165 521 Ft	98,9%	169 713 Ft	97,6%	157 480 Ft	96,4%	175 181 Ft	99,9%
2012	192 075 Ft	116,0%	194 904 Ft	114,8%	176 950 Ft	112,4%	203 219 Ft	116,0%
2013	209 420 Ft	109,0%	215 278 Ft	110,5%	194 549 Ft	109,9%	224 322 Ft	110,4%
2014	214 440 Ft	102,4%	230 448 Ft	107,0%	203 442 Ft	104,6%	234 147 Ft	104,4%
2014. I. név*	211 663 Ft		223 695 Ft		203 915 Ft		229 895 Ft	
2015. I. név	211 970 Ft	100,1%	223 865 Ft	100,1%	199 407 Ft	97,8%	231 016 Ft	100,5%
2014. II. név*	212 102 Ft		236 125 Ft		201 872 Ft		232 410 Ft	
2015. II. név	214 673 Ft	101,2%	232 885 Ft	98,6%	207 512 Ft	102,8%	235 757 Ft	101,4%
2014. III. név*	213 035 Ft		225 635 Ft		199 681 Ft		233 396 Ft	
2015. III. név	217 299 Ft	102,0%	225 637 Ft	100,0%	205 670 Ft	103,0%	239 288 Ft	102,5%
2014. IV. név*	212 948 Ft		236 461 Ft		211 220 Ft		232 924 Ft	
2015. IV. név	222 425 Ft	104,5%	242 641 Ft	102,6%	224 323 Ft	106,2%	246 871 Ft	106,0%

* 2015. I.-IV. negyedéves mintába tartozó intézmények 2014. I.-VI. negyedévi adatai

5.1.4.1. táblázat

A központi illetményszámfejtésű kórházak és szakrendelő intézetek teljes munkaidőben foglalkoztatott dolgozóinak egy főre jutó havi bruttó keresete kereset-elemek szerint, valamint azok változása az előző negyedévhez viszonyítva

Illetmény elemek	Illetmények*		Változás	
	2014. IV. név	2015. IV. név	Előző negyedévhez képest (%)	Előző negyedévhez képest (Ft)
Alapilletmény	167 198 Ft	172 219 Ft	103,0%	5 021 Ft
Illetmény pótlékok	24 951 Ft	25 155 Ft	100,8%	204 Ft
Illetménykiegészítés	13 571 Ft	12 213 Ft	90,0%	-1 358 Ft
Nyugdíj helyettesítő jövedelem kiegészítés	2 973 Ft	3 127 Ft	105,2%	154 Ft
Jutalom	2 619 Ft	5 365 Ft	204,8%	2 746 Ft
Egyéb túlmunkadíj	5 112 Ft	5 440 Ft	106,4%	328 Ft
Ügyeleti, készenléti díj	8 841 Ft	16 154 Ft	182,7%	7 312 Ft
Túlmunkadíj	7 658 Ft	7 198 Ft	94,0%	-461 Ft
Kereset	232 924 Ft	246 871 Ft	106,0%	13 947 Ft
Egyéb juttatások	9 636 Ft	8 100 Ft	84,1%	-1 536 Ft
Jövedelem	242 560 Ft	254 971 Ft	105,1%	12 411 Ft

*2015. IV. negyedéves mintába tartozó intézmények 2014. IV. negyedévi és 2015. IV. negyedévi adatainak összehasonlítása

5.1.4.2. táblázat

A központi illetményszámfejtésű kórházak és szakrendelő intézetek teljes munkaidőben foglalkoztatott ORVOSAINAK egy főre jutó havi bruttó keresete kereset-elemek szerint, valamint azok változása az előző negyedévhez viszonyítva

Illetmény elemek	Teljes munkaidőben foglalkoztatott ORVOSOK Illetménye*		Változás	
	2014. IV. név	2015. IV. név	Előző negyedévhez képest (%)	Előző negyedévhez képest (Ft)
Alapilletmény	327 184 Ft	333 943 Ft	102,1%	6 759 Ft
Illetmény pótlékok	25 422 Ft	24 163 Ft	95,0%	-1 259 Ft
Illetménykiegészítés	30 141 Ft	26 817 Ft	89,0%	-3 324 Ft
Nyugdíj helyettesítő jövedelem kiegészítés	15 998 Ft	16 887 Ft	105,6%	889 Ft
Jutalom	8 937 Ft	14 583 Ft	163,2%	5 646 Ft
Egyéb túlmunkadíj	11 664 Ft	14 819 Ft	127,1%	3 156 Ft
Ügyeleti, készenléti díj	41 196 Ft	76 726 Ft	186,2%	35 530 Ft
Túlmunkadíj	24 778 Ft	19 866 Ft	80,2%	-4 913 Ft
Kereset	485 320 Ft	527 803 Ft	108,8%	42 483 Ft
Egyéb juttatások	19 829 Ft	14 944 Ft	75,4%	-4 886 Ft
Jövedelem	505 149 Ft	542 747 Ft	107,4%	37 598 Ft

*2015. IV. negyedéves mintába tartozó intézmények 2014. IV. negyedévi és 2015. IV. negyedévi adatainak összehasonlítása

5.1.4.3. táblázat

A központi illetményszámfejtésű kórházak és szakrendelő intézetek teljes munkaidőben foglalkoztatott SZAKDOLGOZÓINAK egy főre jutó havi bruttó keresete kereset-elemek szerint, valamint azok változása az előző negyedévhez évhez viszonyítva

Illetmény elemek	Teljes munkaidőben foglalkoztatott EGÉSZSÉGÜGYI SZAKDOLGOZÓK Illetménye*		Változás	
	2014. IV. név	2015. IV. név	Előző negyedévhez képest (%)	Előző negyedévhez képest (Ft)
Alapilletmény	148 452 Ft	153 105 Ft	103,1%	4 653 Ft
Illetmény pótlékok	31 175 Ft	32 009 Ft	102,7%	834 Ft
Illetménykiegészítés	11 400 Ft	9 903 Ft	86,9%	-1 497 Ft
Nyugdíjhelyettesítő jövedelem kiegészítés	1 320 Ft	1 387 Ft	105,1%	67 Ft
Jutalom	1 955 Ft	4 286 Ft	219,3%	2 331 Ft
Egyéb túlmunkadíj	4 693 Ft	4 492 Ft	95,7%	-200 Ft
Ügyeleti, készenléti díj	3 564 Ft	6 849 Ft	192,2%	3 285 Ft
Túlmunkadíj	5 250 Ft	5 694 Ft	108,5%	445 Ft
Kereset	207 807 Ft	217 726 Ft	104,8%	9 919 Ft
Egyéb juttatások	8 156 Ft	6 964 Ft	85,4%	-1 192 Ft
Jövedelem	215 963 Ft	224 690 Ft	104,0%	8 727 Ft

*2015. IV. negyedéves mintába tartozó intézmények 2014. IV. negyedévi és 2015. IV. negyedévi adatainak összehasonlítása

5.1.4.4. Táblázat

A központi illetményszámfejtésű kórházak és szakrendelő intézetek teljes munkaidőben foglalkoztatott EGYÉB DOLGOZÓK egy főre jutó havi bruttó keresete kereset-elemek szerint, valamint azok változása az előző negyedévhez viszonyítva

Illetmény elemek	Teljes munkaidőben foglalkoztatott EGYÉB ÉSZSÉGÜGYI DOLGOZÓK Illetménye*		Változás	
	2014. IV. név	2015. IV. név	Előző negyedévhez képest (%)	Előző negyedévhez képest (Ft)
Alapilletmény	133 906 Ft	138 515 Ft	103,4%	4 609 Ft
Illetmény pótlékok	12 967 Ft	12 642 Ft	97,5%	-325 Ft
Illetménykiegészítés	10 558 Ft	10 273 Ft	97,3%	-285 Ft
Nyugdíjhelyettesítő jövedelem kiegészítés	502 Ft	473 Ft	94,3%	-29 Ft
Jutalom	1 160 Ft	3 423 Ft	295,0%	2 263 Ft
Egyéb túlmunkadíj	3 089 Ft	3 183 Ft	103,0%	94 Ft
Ügyeleti, készenléti díj	4 923 Ft	7 582 Ft	154,0%	2 659 Ft
Túlmunkadíj	4 858 Ft	4 569 Ft	94,1%	-289 Ft
Kereset	171 964 Ft	180 661 Ft	105,1%	8 697 Ft
Egyéb juttatások	8 054 Ft	7 290 Ft	90,5%	-764 Ft
Jövedelem	180 019 Ft	187 952 Ft	104,4%	7 933 Ft

*2015. IV. negyedéves mintába tartozó intézmények 2014. IV. negyedévi és 2015. IV. negyedévi adatainak összehasonlítása

5.1.5. Táblázat

A központi illetményszámfejtésű kórházak és szakrendelő intézetek teljes munkaidőben foglalkoztatott dolgozóinak egy főre jutó havi NETTÓ keresete, valamint a NETTÓ keresetek változása (%) az előző év azonos időszakához képest, fő munkaköri csoportok szerint

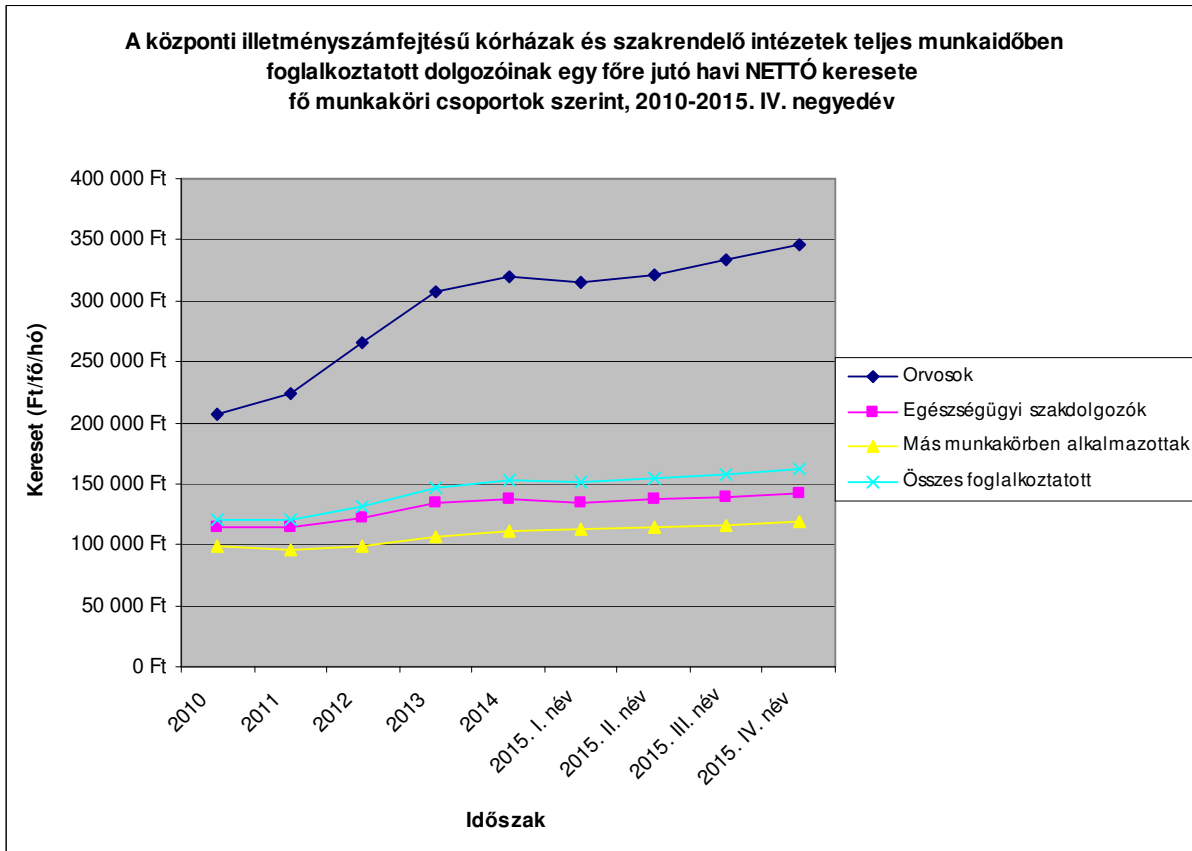
Tárgyidőszak	Orvosok		Egészségügyi szakdolgozók		Más munkakörben alkalmazottak		Összes foglalkoztatott	
	Összeg (Ft/fő/hó)	%	Összeg (Ft/fő/hó)	%	Összeg (Ft/fő/hó)	%	Összeg (Ft/fő/hó)	%
2010	207 443 Ft		114 892 Ft		98 446 Ft		120 015 Ft	
2011	224 412 Ft	108,2%	113 746 Ft	99,0%	95 806 Ft	97,3%	120 888 Ft	100,7%
2012	265 431 Ft	118,3%	122 167 Ft	107,4%	99 455 Ft	103,8%	131 895 Ft	109,1%
2013	308 020 Ft	116,0%	134 347 Ft	110,0%	107 320 Ft	107,9%	147 345 Ft	111,7%
2014	320 203 Ft	104,0%	137 045 Ft	102,0%	111 366 Ft	103,8%	153 478 Ft	104,2%
2014. I. név*	315 116 Ft		135 261 Ft		110 848 Ft		150 691 Ft	
2015. I. név	315 476 Ft	100,1%	134 817 Ft	99,7%	112 662 Ft	101,6%	151 417 Ft	100,5%
2014. II. név*	320 145 Ft		136 510 Ft		111 913 Ft		152 340 Ft	
2015. II. név	320 922 Ft	100,2%	137 839 Ft	101,0%	114 854 Ft	102,6%	154 522 Ft	101,4%
2014. III. név*	321 949 Ft		136 747 Ft		112 603 Ft		152 985 Ft	
2015. III. név	333 316 Ft	103,5%	138 687 Ft	101,4%	115 506 Ft	102,6%	156 831 Ft	102,5%
2014. IV. név*	318 531 Ft		136 144 Ft		112 656 Ft		152 672 Ft	
2015. IV. név	346 250 Ft	108,7%	142 634 Ft	104,8%	118 346 Ft	105,1%	161 788 Ft	106,0%

* 2015. I.-IV. negyedéves mintába tartozó intézmények 2014. I.-VI. negyedévi adatai

5.1.6. Táblázat

A központi illetményszámfejtésű kórházak és szakrendelő intézetek teljes munkaidőben foglalkoztatott dolgozóinak egy főre jutó havi NETTÓ keresete, valamint a NETTÓ keresetek változása (Ft) az előző év azonos időszakához képest, fő munkaköri csoportok szerint

Tárgyidőszak	Orvosok		Egészségügyi szakdolgozók		Más munkakörben alkalmazottak		Összes foglalkoztatott	
	Összeg (Ft/fő/hó)	Ft	Összeg (Ft/fő/hó)	Ft	Összeg (Ft/fő/hó)	Ft	Összeg (Ft/fő/hó)	Ft
2010	207 443 Ft		114 892 Ft		98 446 Ft		120 015 Ft	
2011	224 412 Ft	16 969 Ft	113 746 Ft	-1 146 Ft	95 806 Ft	-2 640 Ft	120 888 Ft	872 Ft
2012	265 431 Ft	41 019 Ft	122 167 Ft	8 421 Ft	99 455 Ft	3 649 Ft	131 895 Ft	11 007 Ft
2013	308 020 Ft	42 588 Ft	134 347 Ft	12 179 Ft	107 320 Ft	7 865 Ft	147 345 Ft	15 450 Ft
2014	320 203 Ft	12 183 Ft	137 045 Ft	2 698 Ft	111 366 Ft	4 046 Ft	153 478 Ft	6 132 Ft
2014. I. név*	315 116 Ft		135 261 Ft		110 848 Ft		150 691 Ft	
2015. I. név	315 476 Ft	360 Ft	134 817 Ft	-444 Ft	112 662 Ft	1 814 Ft	151 417 Ft	726 Ft
2014. II. név*	320 145 Ft		136 510 Ft		111 913 Ft		152 340 Ft	
2015. II. név	320 922 Ft	777 Ft	137 839 Ft	1 330 Ft	114 854 Ft	2 941 Ft	154 522 Ft	2 182 Ft
2014. III. név*	321 949 Ft		136 747 Ft		112 603 Ft		152 985 Ft	
2015. III. név	333 316 Ft	11 367 Ft	138 687 Ft	1 940 Ft	115 506 Ft	2 903 Ft	156 831 Ft	3 847 Ft
2014. IV. név*	318 531 Ft		136 144 Ft		112 656 Ft		152 672 Ft	
2015. IV. név	346 250 Ft	27 719 Ft	142 634 Ft	6 490 Ft	118 346 Ft	5 689 Ft	161 788 Ft	9 116 Ft



5.2. Keresetek a nemzetgazdasági keresetek összehasonlításában

5.2.1. táblázat
Bruttó keresetek összehasonlítása a nemzetgazdasági keresetekkel*

Időszak	Bruttó kereset (Ft/fő/hó)			Bruttó kereset különbsége (%)		Bruttó kereset különbsége (Ft/fő/hó)	
	Kórház, szakrend. Intézet	Nemzetgazdaság	Költségvetés	Kórház, szakrend. / nemzetgazdaság	Kórház, szakrend. / költségvetés	Kórház, szakrend. / nemzetgazdaság	Kórház, szakrend. / költségvetés
2003	132 950 Ft	137 193 Ft	160 844 Ft	96,9%	82,7%	-4 243 Ft	-27 894 Ft
2004	135 934 Ft	145 523 Ft	161 559 Ft	93,4%	84,1%	-9 589 Ft	-25 625 Ft
2005	150 816 Ft	158 343 Ft	182 185 Ft	95,2%	82,8%	-7 527 Ft	-31 369 Ft
2006	161 139 Ft	171 351 Ft	193 949 Ft	94,0%	83,1%	-10 212 Ft	-32 810 Ft
2007	170 926 Ft	185 018 Ft	206 225 Ft	92,4%	82,9%	-14 092 Ft	-35 299 Ft
2008	181 425 Ft	198 741 Ft	219 044 Ft	91,3%	82,8%	-17 316 Ft	-37 619 Ft
2009	172 954 Ft	199 837 Ft	201 632 Ft	86,5%	85,8%	-26 883 Ft	-28 678 Ft
2010	175 412 Ft	202 525 Ft	195 980 Ft	86,6%	89,5%	-27 113 Ft	-20 568 Ft
2011	175 181 Ft	213 094 Ft	203 516 Ft	82,2%	86,1%	-37 913 Ft	-28 335 Ft
2012	203 219 Ft	223 060 Ft	200 027 Ft	91,1%	101,6%	-19 841 Ft	3 192 Ft
2013	224 322 Ft	230 714 Ft	207 191 Ft	97,2%	108,3%	-6 392 Ft	17 131 Ft
2014	234 147 Ft	237 695 Ft	209 706 Ft	98,5%	111,7%	-3 548 Ft	24 441 Ft
2014. I. név**	229 895 Ft	229 876 Ft	199 711 Ft	100,0%	115,1%	19 Ft	30 184 Ft
2015. I. név	231 016 Ft	239 354 Ft	208 355 Ft	96,5%	110,9%	-8 338 Ft	22 661 Ft
2014. II. név**	232 410 Ft	240 116 Ft	212 418 Ft	96,8%	109,4%	-7 706 Ft	19 992 Ft
2015. II. név	235 757 Ft	247 139 Ft	214 115 Ft	95,4%	110,1%	-11 382 Ft	21 642 Ft
2014. III. név**	233 396 Ft	231 884 Ft	207 577 Ft	100,7%	112,4%	1 512 Ft	25 819 Ft
2015. III. név	239 288 Ft	242 433 Ft	220 153 Ft	98,7%	108,7%	-3 145 Ft	19 135 Ft
2014. IV. név**	232 924 Ft	248 868 Ft	219 303 Ft	93,6%	106,2%	-15 944 Ft	13 621 Ft
2015. IV. név	246 871 Ft	261 783 Ft	237 695 Ft	94,3%	103,9%	-14 912 Ft	9 176 Ft

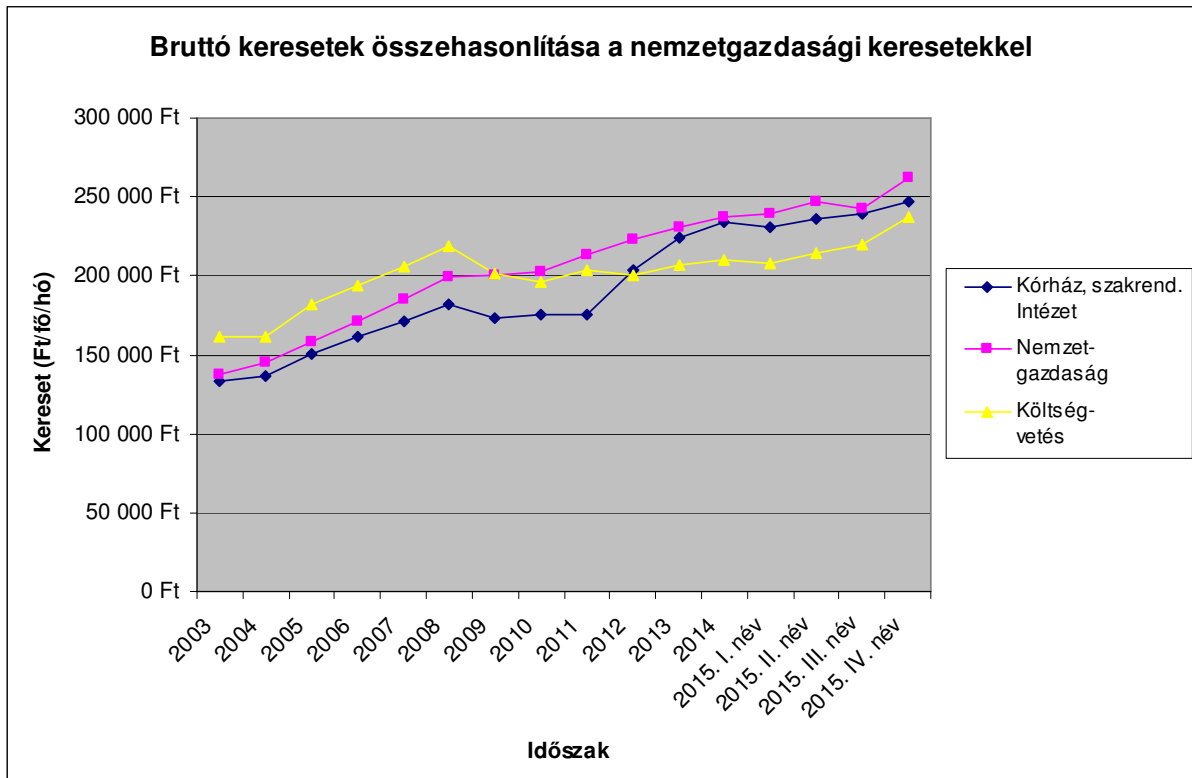
*Forrás: KSH táblák (STADAT) / Idősoros éves adatok / Munkaerőpiac / 2.1.35. Az alkalmazásban állók havi bruttó átlagkeresete a nemzetgazdaságban (2000–2014) - 2.1.42. Az alkalmazásban állók havi bruttó átlagkeresete a nemzetgazdaságban (2011. J-205. SZ) Frissítve: 2016.07.20.

** 2015. I.-IV. negyedéves mintába tartozó intézmények 2014. I.-VI. negyedévi adatai

5.2.2. táblázat
Bruttó keresetek változása a nemzetgazdaságban

Időszak	Bruttó kereset (Ft/fő/hó)			Bruttó kereset változás az előző év azonos időszakának százalékában (%)			Bruttó kereset változás az előző év azonos időszakához mérten (Ft)		
	Kórház, szakrend. Intézet	Nemzetgazdaság	Költségvetés	Kórház, szakrend. intézet	Nemzetgazdaság	Költségvetés	Kórház, szakrend. intézet	Nemzetgazdaság	Költségvetés
2003	132 950 Ft	137 193 Ft	160 844 Ft						
2004	135 934 Ft	145 523 Ft	161 559 Ft	102,2%	106,1%	100,4%	2 984 Ft	8 330 Ft	715 Ft
2005	150 816 Ft	158 343 Ft	182 185 Ft	110,9%	108,8%	112,8%	14 882 Ft	12 820 Ft	20 626 Ft
2006	161 139 Ft	171 351 Ft	193 949 Ft	106,8%	108,2%	106,5%	10 323 Ft	13 008 Ft	11 764 Ft
2007	170 926 Ft	185 018 Ft	206 225 Ft	106,1%	108,0%	106,3%	9 787 Ft	13 667 Ft	12 276 Ft
2008	181 425 Ft	198 741 Ft	219 044 Ft	106,1%	107,4%	106,2%	10 499 Ft	13 723 Ft	12 819 Ft
2009	172 954 Ft	199 837 Ft	201 632 Ft	95,3%	100,6%	92,1%	-8 471 Ft	1 096 Ft	-17 412 Ft
2010	175 412 Ft	202 525 Ft	195 980 Ft	101,4%	101,3%	97,2%	2 457 Ft	2 688 Ft	-5 652 Ft
2011	175 181 Ft	213 094 Ft	203 516 Ft	99,9%	105,2%	103,8%	-230 Ft	10 569 Ft	7 536 Ft
2012	203 219 Ft	223 060 Ft	200 027 Ft	116,0%	104,7%	98,3%	28 037 Ft	9 966 Ft	-3 489 Ft
2013	224 322 Ft	230 714 Ft	207 191 Ft	110,4%	103,4%	103,6%	21 103 Ft	7 654 Ft	7 164 Ft
2014	234 147 Ft	237 695 Ft	209 706 Ft	104,4%	103,0%	101,2%	9 825 Ft	6 981 Ft	2 515 Ft
2014. I. név*	229 895 Ft	229 876 Ft	199 711 Ft						
2015. I. név	231 016 Ft	239 354 Ft	208 355 Ft	100,5%	104,1%	104,3%	1 121 Ft	9 478 Ft	8 644 Ft
2014. II. név*	232 410 Ft	240 116 Ft	212 418 Ft						
2015. II. név	235 757 Ft	247 139 Ft	214 115 Ft	101,4%	102,9%	100,8%	3 347 Ft	7 023 Ft	1 697 Ft
2014. III. név**	233 396 Ft	231 884 Ft	207 577 Ft						
2015. III. név	239 288 Ft	242 433 Ft	220 153 Ft	102,5%	104,5%	106,1%	5 891 Ft	10 549 Ft	12 576 Ft
2014. IV. név**	232 924 Ft	248 868 Ft	219 303 Ft						
2015. IV. név	246 871 Ft	261 783 Ft	237 695 Ft	106,0%	105,2%	108,4%	13 947 Ft	12 915 Ft	18 392 Ft

2015. I.-IV. negyedéves mintába tartozó intézmények 2014. I.-VI. negyedévi adatai



5.2.3. táblázat
Nettó keresetek összehasonlítása a nemzetgazdasági keresetekkel*

Időszak	Nettó kereset (Ft/fő/hó)			Nettó kereset változása (%)		Nettó kereset változása (Ft)	
	Kórház, szakrend. Intézet*	Nemzetgazdaság	Költségvetés	Kórház, szakrend. / nemzetgazdaság	Kórház, szakrend. / költségvetés	Kórház, szakrend. / nemzetgazdaság	Kórház, szakrend. / költségvetés
2010	120 015 Ft	132 604 Ft	131 627 Ft	90,5%	91,2%	-12 589 Ft	-11 612 Ft
2011	120 888 Ft	141 151 Ft	134 323 Ft	85,6%	90,0%	-20 263 Ft	-13 435 Ft
2012	131 895 Ft	144 085 Ft	129 707 Ft	91,5%	101,7%	-12 190 Ft	2 188 Ft
2013	147 345 Ft	151 118 Ft	135 710 Ft	97,5%	108,6%	-3 773 Ft	11 635 Ft
2014	153 478 Ft	155 690 Ft	137 357 Ft	98,6%	111,7%	-2 212 Ft	16 121 Ft
2014. I. név**	150 691 Ft	150 569 Ft	130 811 Ft	100,1%	115,2%	122 Ft	19 880 Ft
2015. I. név	151 417 Ft	156 778 Ft	136 473 Ft	96,6%	110,9%	-5 361 Ft	14 944 Ft
2014. II. név**	152 340 Ft	157 276 Ft	139 134 Ft	96,9%	109,5%	-4 936 Ft	13 206 Ft
2015. II. név	154 522 Ft	161 877 Ft	140 245 Ft	95,5%	110,2%	-7 355 Ft	14 277 Ft
2014. III. név**	152 985 Ft	151 884 Ft	135 963 Ft	100,7%	112,5%	1 101 Ft	17 022 Ft
2015. III. név	156 831 Ft	158 794 Ft	144 200 Ft	98,8%	108,8%	-1 963 Ft	12 631 Ft
2014. IV. név**	152 672 Ft	163 009 Ft	143 643 Ft	93,7%	106,3%	-10 337 Ft	9 029 Ft
2015. IV. név	161 788 Ft	171 469 Ft	155 690 Ft	94,4%	103,9%	-9 681 Ft	6 098 Ft

*Forrás: KSH táblák (STADAT) /Idősoros éves adatok / Munkaerőpiac / 2.1.44. Az alkalmazásban állók havi nettó átlagkeresete a nemzetgazdaságban (2008–) - 2.1.53. Az alkalmazásban állók havi nettó átlagkeresete a nemzetgazdaságban. Frissítve: 2016.07.20.

** 2015. I.-IV. negyedéves mintába tartozó intézmények 2014. I.-VI. negyedévi adatai

5.2.4. táblázat
Nettó keresetek változása a nemzetgazdaságban

Időszak	Nettó kereset (Ft/fő/hó)			Nettó kereset változás az előző év azonos időszakának százalékában (%)			Nettó kereset változás az előző év azonos időszakához mérten (Ft)		
	Kórház, szakrend. Intézet*	Nemzetgazdaság**	Költségvetés**	Kórház, szakrend. intézet	Nemzetgazdaság	Költségvetés	Kórház, szakrend. intézet	Nemzetgazdaság	Költségvetés
2010	120 015 Ft	132 604 Ft	131 627 Ft						
2011	120 888 Ft	141 151 Ft	134 323 Ft	100,7%	106,4%	102,0%	872 Ft	8 547 Ft	2 696 Ft
2012	131 895 Ft	144 085 Ft	129 707 Ft	109,1%	102,1%	96,6%	11 007 Ft	2 934 Ft	-4 616 Ft
2013	147 345 Ft	151 118 Ft	135 710 Ft	111,7%	104,9%	104,6%	15 450 Ft	7 033 Ft	6 003 Ft
2014	153 478 Ft	155 690 Ft	137 357 Ft	104,2%	103,0%	101,2%	6 132 Ft	4 572 Ft	1 647 Ft
2014. I. név**	150 691 Ft	150 569 Ft	130 811 Ft						
2015. I. név	151 417 Ft	156 778 Ft	136 473 Ft	100,5%	104,1%	104,3%	726 Ft	6 209 Ft	5 662 Ft
2014. II. név**	152 340 Ft	157 276 Ft	139 134 Ft						
2015. II. név	154 522 Ft	161 877 Ft	140 245 Ft	101,4%	102,9%	100,8%	2 182 Ft	4 601 Ft	1 111 Ft
2014. III. név**	152 985 Ft	151 884 Ft	135 963 Ft						
2015. III. név	156 831 Ft	158 794 Ft	144 200 Ft	102,5%	104,5%	106,1%	3 847 Ft	6 910 Ft	8 237 Ft
2014. IV. név**	152 672 Ft	163 009 Ft	143 643 Ft						
2015. IV. név	161 788 Ft	171 469 Ft	155 690 Ft	106,0%	105,2%	108,4%	9 116 Ft	8 460 Ft	12 047 Ft

2015. I.-IV. negyedéves mintába tartozó intézmények 2014. I.-VI. negyedévi adatai

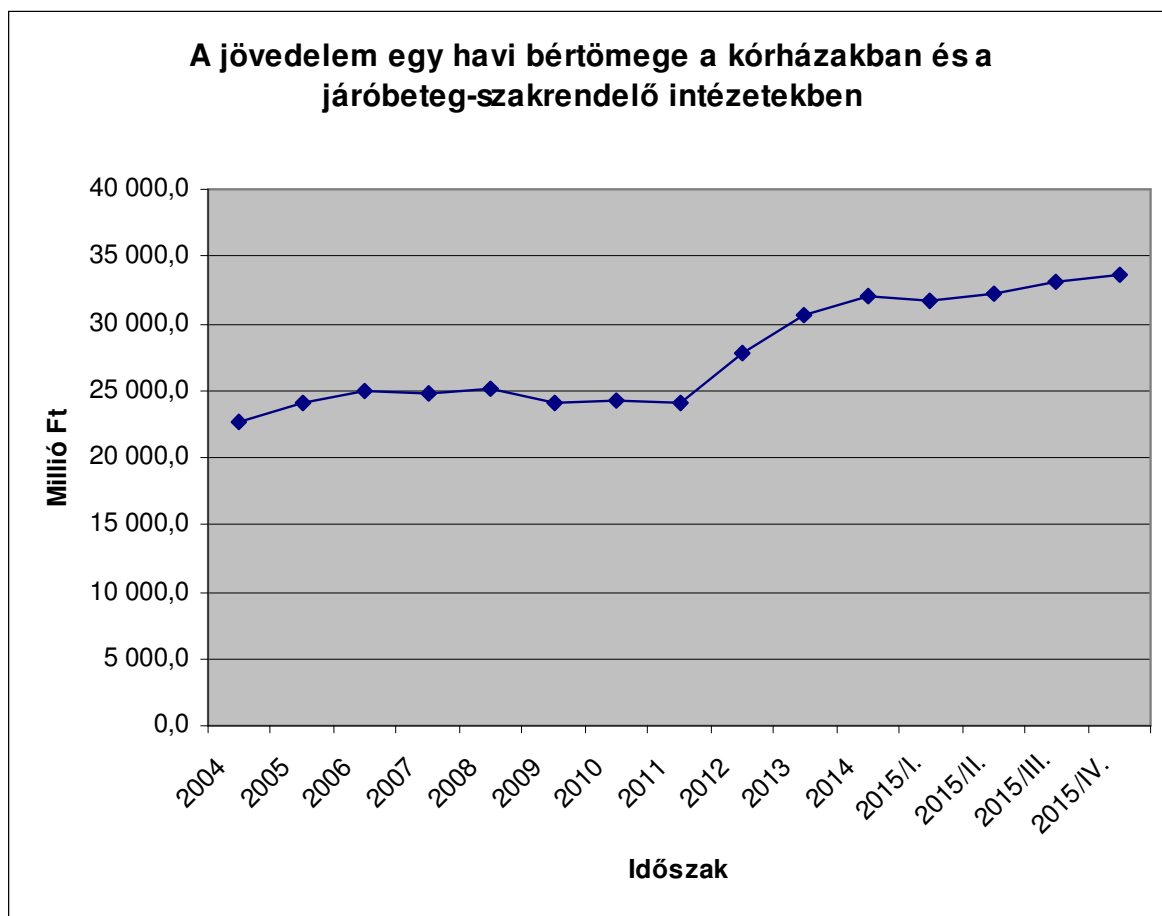
5.3. Bértömeg adatok

5.3. táblázat
A jövedelem egy havi bértömege a kórházakban és a járóbeteg-szakrendelő intézetekben*

Időszak	Kereset (Ft/fő/hó)	Jövedelem (Ft/fő/hó)	Munkáltatói járulék	Létszám (fő)	Bértömeg (millió Ft/hó)	Bértömeg változás az előző év azonos időszakához mértén	
						%	millió Ft
2004	133 317 Ft	137 703 Ft	35 996 Ft	130 545	22 675,4		
2005	145 831 Ft	150 614 Ft	39 374 Ft	126 696	24 070,7	106,2%	1 395,4
2006	154 953 Ft	161 087 Ft	41 837 Ft	122 849	24 929,0	103,6%	858,3
2007	163 542 Ft	171 513 Ft	44 156 Ft	115 066	24 816,2	99,5%	-112,8
2008	173 659 Ft	182 460 Ft	46 888 Ft	109 672	25 153,0	101,4%	336,8
2009	166 975 Ft	175 412 Ft	45 083 Ft	109 201	24 078,3	95,7%	-1 074,7
2010	168 825 Ft	177 628 Ft	45 583 Ft	108 584	24 237,2	100,7%	158,9
2011	167 637 Ft	177 066 Ft	45 262 Ft	108 567	24 137,4	99,6%	-99,8
2012	195 092 Ft	203 498 Ft	52 675 Ft	108 674	27 839,3	115,3%	3 701,9
2013	216 571 Ft	224 864 Ft	58 474 Ft	108 021	30 606,5	109,9%	2 767,2
2014	227 531 Ft	235 948 Ft	61 433 Ft	107 962	32 105,8	104,9%	1 499,3
2014/I.**	223 883 Ft	230 246 Ft	60 448 Ft	107 357	31 208,1		
2015/I.	224 841 Ft	232 108 Ft	60 707 Ft	108 130	31 662,1	101,5%	454,0
2014/II.**	226 222 Ft	233 171 Ft	61 080 Ft	107 674	31 683,1		
2015/II.	229 451 Ft	237 135 Ft	61 952 Ft	107 700	32 211,7	101,7%	528,6
2014/III.**	227 140 Ft	237 558 Ft	61 328 Ft	108 369	32 390,0		
2015/III.	233 049 Ft	243 379 Ft	62 923 Ft	107 782	33 013,9	101,9%	623,9
2014/IV.**	226 715 Ft	236 770 Ft	61 213 Ft	108 448	32 315,7		
2015/IV.	240 627 Ft	248 763 Ft	64 969 Ft	107 186	33 627,8	104,1%	1 312,1

*Megjegyzések: Teljes, rész és egyéb módon foglalkoztatottak adatai. A jövedelem tartalmazza a kereset illetmény elemeit, és a béren kívüli juttatások összegét. A munkáltatói járulék a kereset 27%-a. A létszámot az OSAP 1626-os nyilvántartási számú adatgyűjtéssel teljeskörűsített létszám adatokból számoltuk tovább. A bértömeg tartalmazza a munkáltatói járulékok összegét.

** 2015. I.-IV. negyedéves mintába tartozó intézmények 2014. I.-VI. negyedévi adatai



5.4. Létszám adatok⁵

5.4.1.1. Táblázat
Kórházak és szakrendelő intézetek létszáma, valamint változása az előző évhez mérten (Fő)

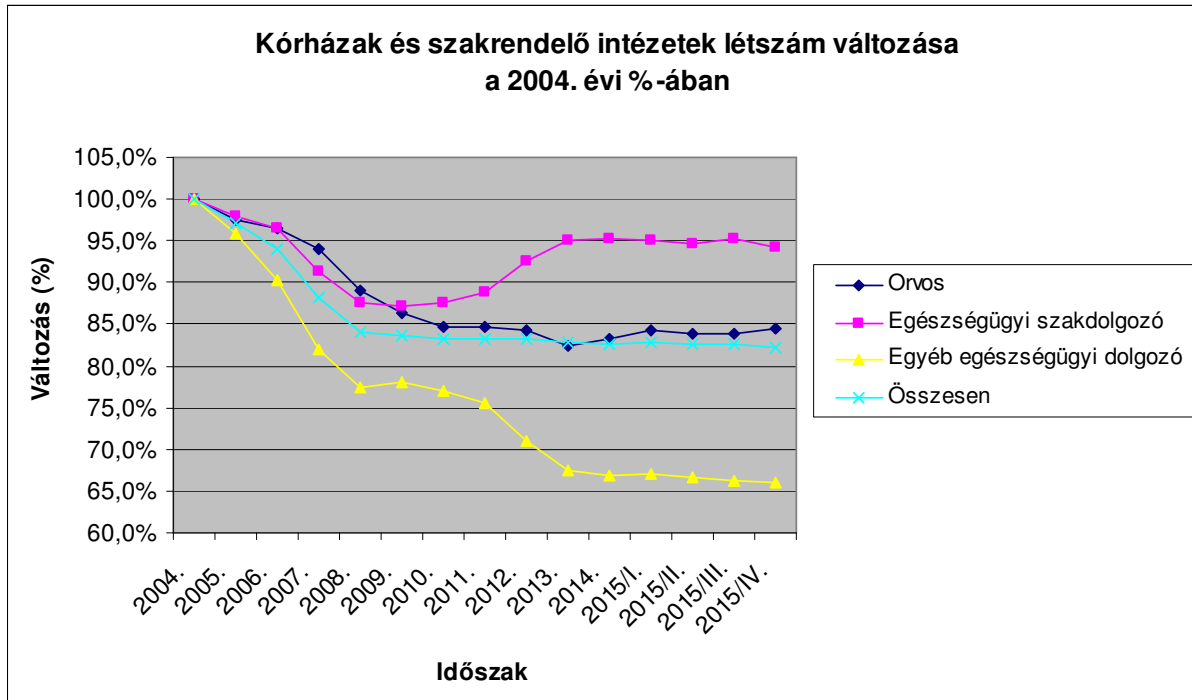
Időszak	Létszám (fő)				Változás az előző év azonos időszakához mérten (fő)			
	Orvos	Egészségügyi szakdolgozó	Egyéb egészségügyi dolgozó	Összesen	Orvos	Egészségügyi szakdolgozó	Egyéb egészségügyi dolgozó	Összesen
2004.	19 042	61 971	49 532	130 545				
2005.	18 553	60 654	47 490	126 696	-489	-1 317	-2 042	-3 849
2006.	18 367	59 764	44 718	122 849	-186	-890	-2 772	-3 847
2007.	17 910	56 531	40 625	115 066	-457	-3 233	-4 093	-7 783
2008.	16 960	54 336	38 376	109 672	-950	-2 195	-2 249	-5 394
2009.	16 434	54 068	38 699	109 201	-526	-268	323	-471
2010.	16 111	54 315	38 158	108 584	-323	247	-541	-616
2011.	16 127	55 008	37 432	108 567	16	693	-726	-18
2012.	16 053	57 412	35 209	108 674	-74	2 405	-2 224	107
2013.	15 697	58 914	33 410	108 021	-356	1 502	-1 799	-653
2014.	15 829	59 019	33 114	107 962	132	105	-296	-59
2014/I.	15 693	58 655	33 009	107 357				
2015/I.	16 026	58 908	33 196	108 130	333	253	187	773
2014/II.	15 726	58 818	33 130	107 674				
2015/II.	15 979	58 668	33 053	107 700	253	-150	-77	26
2014/III.	15 750	59 451	33 168	108 369				
2015/III.	15 966	58 979	32 836	107 782	217	-472	-332	-587
2014/IV.	16 147	59 152	33 148	108 448				
2015/IV.	16 074	58 435	32 677	107 186	-74	-717	-471	-1 262

⁵ Az összegzésben közölt létszám-adatok becslésen alapulnak! A becslés részleteit lásd a Teljes összefoglaló módszertani részében.



5.4.1.2. Táblázat
Kórházak és szakrendelő intézetek létszámának változása az előző évhez, valamint a 2004. évihez mérten (%)

Időszak	Változás az előző év azonos időszakához mérten (%)				Változás a 2004. évihez mérten (%)			
	Orvos	Egészségügyi szakdolgozó	Egyéb egészségügyi dolgozó	Összesen	Orvos	Egészségügyi szakdolgozó	Egyéb egészségügyi dolgozó	Összesen
2004.					100,0%	100,0%	100,0%	100,0%
2005.	97,4%	97,9%	95,9%	97,1%	97,4%	97,9%	95,9%	97,1%
2006.	99,0%	98,5%	94,2%	97,0%	96,5%	96,4%	90,3%	94,1%
2007.	97,5%	94,6%	90,8%	93,7%	94,1%	91,2%	82,0%	88,1%
2008.	94,7%	96,1%	94,5%	95,3%	89,1%	87,7%	77,5%	84,0%
2009.	96,9%	99,5%	100,8%	99,6%	86,3%	87,2%	78,1%	83,7%
2010.	98,0%	100,5%	98,6%	99,4%	84,6%	87,6%	77,0%	83,2%
2011.	100,1%	101,3%	98,1%	100,0%	84,7%	88,8%	75,6%	83,2%
2012.	99,5%	104,4%	94,1%	100,1%	84,3%	92,6%	71,1%	83,2%
2013.	97,8%	102,6%	94,9%	99,4%	82,4%	95,1%	67,5%	82,7%
2014.	100,8%	100,2%	99,1%	99,9%	83,1%	95,2%	66,9%	82,7%
2014/I.								
2015/I.	102,1%	100,4%	100,6%	100,7%	84,2%	95,1%	67,0%	82,8%
2014/II.								
2015/II.	101,6%	99,7%	99,8%	100,0%	83,9%	94,7%	66,7%	82,5%
2014/III.								
2015/III.	101,4%	99,2%	99,0%	99,5%	83,8%	95,2%	66,3%	82,6%
2014/IV.								
2015/IV.	99,5%	98,8%	98,6%	98,8%	84,4%	94,3%	66,0%	82,1%



5.4.2.1. Táblázat

Kórházak és szakrendelő intézetek létszáma foglalkozási csoportok és a foglalkoztatás jellege szerint
(Becsült létszámok)

Fogl. Jellege	Létszám 2015. IV. negyedév (fő)				Létszám 2014 (fő)			
	Orvos	Egészségügyi szakdolgozó	Egyéb egészségügyi dolgozó	Összesen	Orvos	Egészségügyi szakdolgozó	Egyéb egészségügyi dolgozó	Összesen
Teljes	13 513	54 069	29 804	97 386	13 316	54 517	30 063	97 896
Rész	1 954	4 024	2 701	8 679	1 864	3 960	2 733	8 557
Egyéb	607	342	172	1 121	649	542	318	1 509
Összesen	16 074	58 435	32 677	107 186	15 829	59 019	33 114	107 962

5.4.2.2. Táblázat

Kórházak és szakrendelő intézetek létszám-változása foglalkozási csoportok és a foglalkoztatás jellege szerint,
(Becsült létszámok alapján)

Időszak	Változás az előző évhez mérten (%)				Változás az előző évhez mérten (Fő)			
	Orvos	Egészségügyi szakdolgozó	Egyéb egészségügyi dolgozó	Összesen	Orvos	Egészségügyi szakdolgozó	Egyéb egészségügyi dolgozó	Összesen
Teljes	101,5%	99,2%	99,1%	99,5%	197	-448	-259	-510
Rész	104,8%	101,6%	98,8%	101,4%	90	64	-32	122
Egyéb	93,5%	63,0%	54,2%	74,3%	-42	-200	-146	-388
Összesen	101,5%	99,0%	98,7%	99,3%	245	-584	-437	-776

5.4.3.1. Táblázat
 Kórházak és szakrendelő intézetek FTE létszáma foglalkozási csoportok és a foglalkoztatás jellege szerint
 (Becsült létszámok)

Fogl. Jellege	FTE létszám 2015. IV. negyedév (fő)				FTE létszám 2014 (fő)			
	Orvos	Egészségügyi szakdolgozó	Egyéb egészségügyi dolgozó	Összesen	Orvos	Egészségügyi szakdolgozó	Egyéb egészségügyi dolgozó	Összesen
Teljes	13 513	54 069	29 804	97 386	13 316	54 517	30 063	97 896
Rész	1 216	2 456	1 704	5 376	1 179	2 488	1 780	5 448
Egyéb	119	144	85	349	135	314	168	617
Összesen	14 849	56 670	31 593	103 111	14 631	57 319	32 011	103 961

5.4.3.2. Táblázat
 Kórházak és szakrendelő intézetek FTE létszám-változása foglalkozási csoportok és a foglalkoztatás jellege szerint,
 (Becsült létszámok alapján)

Időszak	Változás az előző évhez mérten (%)				Változás az előző évhez mérten (Fő)			
	Orvos	Egészségügyi szakdolgozó	Egyéb egészségügyi dolgozó	Összesen	Orvos	Egészségügyi szakdolgozó	Egyéb egészségügyi dolgozó	Összesen
Teljes	101,5%	99,2%	99,1%	99,5%	197	-448	-259	-510
Rész	103,1%	98,7%	95,7%	98,7%	37	-32	-76	-72
Egyéb	88,2%	45,9%	51,0%	56,6%	-16	-170	-82	-268
Összesen	101,5%	98,9%	98,7%	99,2%	218	-650	-418	-849

5.4.4. Táblázat
 Kórházak és szakrendelő intézetek létszám megoszlása foglalkozási csoportok és foglalkoztatás jellege szerint (Becsült létszámok)

Fogl. Jellege	Létszám 2015. IV. negyedév (fő)				Létszám megoszlás foglalkoztatás jellege szerint (%)			
	Orvos	Egészségügyi szakdolgozó	Egyéb egészségügyi dolgozó	Összesen	Orvos	Egészségügyi szakdolgozó	Egyéb egészségügyi dolgozó	Összesen
Teljes	13 513	54 069	29 804	97 386	84,1%	92,5%	91,2%	90,9%
Rész	1 954	4 024	2 701	8 679	12,2%	6,9%	8,3%	8,1%
Egyéb	607	342	172	1 121	3,8%	0,6%	0,5%	1,0%
Összesen	16 074	58 435	32 677	107 186	100,0%	100,0%	100,0%	100,0%